



Bir Osmanlı Yarı-Periferi Kasabasında Bağ Devirlerinin Analizi: 17-18. Yüzyıllarda Rusçuk'ta Bağ Piyasası

Analysis of Vineyard Transfers in an Ottoman Semi-Peripheral Town: Vineyard Market in Ruse in 17th-18th Centuries

Ahmet İlker Baş* 

MAKALE BİLGİSİ

Araştırma Makalesi Research Article

Sorumlu yazar:

Corresponding author:

*Ankara Hacı Bayram Veli

Üniversitesi

ahmetilkerbas@gmail.com

ORCID: 0000-0001-9989-7687

Başvuru / Submitted :

18 Mayıs 2023

Kabul / Accepted :

26 Haziran 2023

DOI: 10.21021/osmed.1299264

Atıf/Citation:

Baş, A. İ. "Bir Osmanlı Yarı-Periferi Kasabasında Bağ Devirlerinin Analizi: 17-18. Yüzyıllarda Rusçuk'ta Bağ Piyasası". Osmanlı Medeniyeti Araştırmaları Dergisi, 18 (2023): 21-37.

Benzerlik / Similarity : %7

Öz

Erken modern dönemde bağlar, şehirlilerin kırsal ile kurdukları ekonomik ilişki türlerinden biridir. Küçük boyutları, sayılarının çokluğu ve ucuz fiyatlarıyla bir Osmanlı sınır kasabası olan Rusçuk'ta pek çok şehirlinin sahip olduğu bağların kırsal gayrimenkul piyasasındaki sirkülasyonu bir hayli yüksektir. Bu sirkülasyonun en temel göstergelerinden olan ve kadı sicillerine kaydedilen bağ devir sözleşmelerinde devreden ve devredilenin isim ve unvanlarına, genellikle devreden fakat kimi zaman devredilenin ikamet ve devredilen bağın çeşitli özelliklerine dair çok önemli bilgiler bulunur. Bu bakımdan Rusçuk'taki kadı sicillerinde kaydedilmiş hibe veya satış türünden bağ devir sözleşmeleri üzerinden bağ sahiplerinin profillerindeki değişimleri takip etmek mümkündür. Bu zenginliğine rağmen bağ devir sözleşmeleri, literatürde şehirlilerin ev alım-satımları kadar rağbet görmemiştir. Bu çalışma, muhalefat kayıtları ve mufassal cizye tahrir defterlerinden elde edilen bilgilerle de zenginleştirilen, temel olarak bağ satış ve hibe kayıtlarının sunduğu veriler üzerinden bağ piyasasındaki bağ sahiplerinin profillerindeki uzun dönemli değişim ve kırılmaları analiz etmeyi amaçlar. Böylece bu tür kırsal gayrimenkul alım-satım sözleşmelerine hak ettiği ilginin uyandırılması ve bunun gibi çalışmaların yapılmasını teşvik etmesi umulur.

Anahtar Sözcükler: bağ satışı, bağ hibesi, Rusçuk, kırsal gayrimenkul.

Abstract

Vineyards are one of the economic modes of relations established by urban residents with the countryside in the early modern period. Being small in size, rich in number, and cheap in price, the circulation of vineyards owned by many town residents in Ruse, an Ottoman frontier town, is very high in the rural real estate market. There are numerous important data in vineyard transfer contracts which are one of the basic indicators of this circulation and are recorded in court registers, such as names and titles of transferor and transferee, residences of transferor generally and of transferee occasionally, and various features of transferred vineyards. In this regard, it is highly possible to trace changes in the profile of vineyard owners through vineyard transfer records which are registered as either sale or grant in the court records of Ruse. Despite their abundance, vineyard transfer records do not find as much favor as house sale contracts of urban residents in literature. This study aims to analyze long-term change and failure in the profiles of vineyard owners in the vineyard market through the information presented by sale and grant contracts basically and enriched by data which is acquired from probate records and detailed poll-tax enrolments. In this way, it is hoped to arouse interest in those kinds of rural real estate sale contracts and to promote to make studies as such.

Keywords: vineyard transaction, vineyard grant, Ruse, rural estate.



Giriş

Antik çağlardan modern öncesi zamanlara kadar şehri kırsaldan mekânsal olarak, çevrilmiş surlar ve iç içe geçmiş yoğun yerleşim birimleri üzerinden veya ekonomik olarak, toprağa dayalı üretim ile değil ticaret, zanaat ve bürokratik işler ile hanelerin geçimlerini sürdürmeleri gibi parametreler üzerinden ayırmak mümkündür. Fakat bu farklılıklar üzerine odaklanmak iki alan arasındaki ilişkilerin niteliğinin göz ardı edilmesi riskini barındırır. Bu ilişkilerin pek çok çeşidinin arasında bu çalışma kapsamında şehirlilerin genellikle kendi ihtiyaçları için kırsalda küçük üretim birimlerinin sahipliği üzerinden kırsal ile kurdukları ilişki önem arz eder. Çiftlik ve değirmen gibi çok daha pahalı işletmelerin aksine daha ucuz meblağlara el değiştiren bağların alım-satım piyasasındaki ve muhalefat kayıtlarındaki sıklığı, şehirlilerin bu ihtiyaçlarının bağlar tarafından karşılandığı anlamına gelir. Ayrıca ekseriyetle kuru tarımın egemen olduğu Osmanlı tarımsal üretimi içerisinde bağlar çok daha tali bir rol oynar ve genellikle de şehirlilerle ilişkilendirilir. Buna karşın, Osmanlı şehirlerinde sıklıkla rastlanan evlerin bitişiğindeki bahçelerin de böyle bir amaca hizmet ettiği düşünülse de söz konusu bu çalışmada sadece şehrin – daha kesin bir ifadeyle Rusçuk’un – dışındaki bağlık alanlarda bulunan bağların gerek alım-satım gerekse de hibe şeklindeki devirleri konu edinilmiştir.

Şehirlilerin kırsal ile kurdukları bu türden bir ilişki sadece Osmanlı topraklarına mahsus bir olgu değildir. Hatta bazı araştırmacılar bu durumun şehirlerdeki endüstriyel gelişime katkıda bulunduğundan bahsederler. Zira şehirliler ücretli çalışanlar gıda ihtiyaçlarının bir kısmını sahip oldukları küçük topraklardan karşıladıkları için gelirlerinin bir bölümünü endüstriyel ürünlere harcayarak üretimi teşvik eden sürdürülebilirliği sağlayabilmişlerdir.¹ Tuna boyunda 17 ve 18. Yüzyıllarda orta büyüklükteki bir periferi şehri olarak Rusçuk’ta bu dönemde böyle bir endüstrileşmeyi tespit etmek için bağ sahipliği ve alım-satımları üzerinden bir tartışmaya girişmek çok makul bir yaklaşım değildir. Yine de şehirlilerin kırsalda sahip oldukları toprakların hanelerin geçimleri açısından ne kadar önemli olduğunu göstermesi açısından dikkate değerdir. Söz konusu çalışmaya konu olan bölge açısından daha aydınlatıcı bir başka örnek Rahip Synadinos tarafından yazılan Seres Kroniği’nde geçer. Her ne kadar kroniğin yazıldığı dönem bu çalışmanın konu edindiği dönemden yaklaşık yarım yüzyıl önce ve coğrafyanın bir nebze güneyinde bulunsada bağların hane ekonomisine katkı potansiyelini göstermesi açısından anlamlıdır. Bu bakımdan Rahip Synadinos eserinde “Bir *stremman*ın² üzümünü vergilerini ödemek için; ikinci *stremman*ınkileri kendi harcamaların ve çocuklarını giydirmek için satmalısın; üçüncü *stremman*ınkileri ise evin ve içmek için, kendin ve çocukların için tutmalısın” tavsiyesinde bulunur.³ Batı Avrupa’nın artan gıda talebine paralel olarak küresel ticaret hacminin genişlemesi nedeniyle bu talebe maruz kalan Osmanlı gibi devletlerdeki temel gıda maddelerinin fiyatlarındaki artışın, yerelde haneleri bu artıştan kendi ekonomilerini korumak için bağ gibi üretim birimlerine rağbete sevk ettiğini ileri sürmek henüz mümkün değildir.

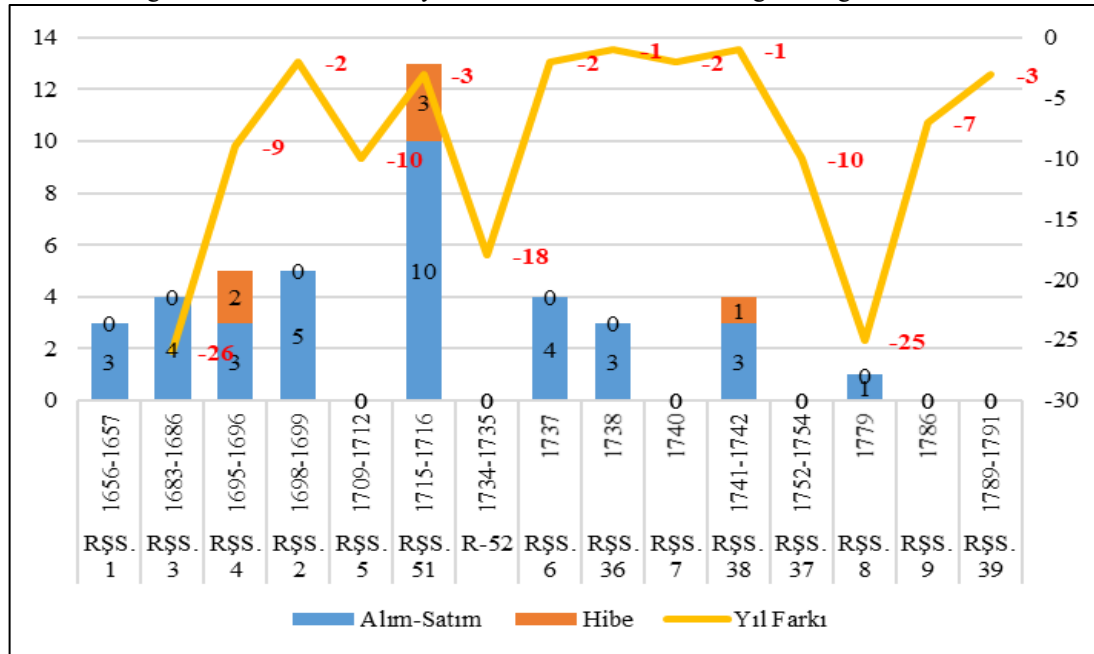
¹ John U. Nef, “Prices and Industrial Capitalism in France and England, 1540-1640,” *The Economic History Review* 7/2 (1937): 170-171.

² *Stremma*: yaklaşık 1 dönüme (40 adım X 40 adım) karşılık gelen Yunanca bir alan ölçü birimidir Fariba Zarinebaf, John Bennet ve Jack L. Davis, “An Analysis of the Ottoman Cadastral Survey of Anavarin, 1716,” *A Historical and Economic Geography of Ottoman Greece: The Southwestern Morea in the 18th Century*, haz., John Bennet ve Fariba Zarinebaf (Atina: The American School of Classical Studies at Athens, 2005), 176.

³ Evangelia Balta, “Evidence for Viniculture from the Ottoman Tax Registers: 15th to 17th Centuries,” *Türk Kültür İncelemeleri Dergisi* 5 (2001): 3; Stefka Parveva, “On Some Features of the Portrait of Çiftlik Hired Workers in the 17th – mid-18th Century,” *Études Balkaniques* LV/4 (2015): 60.

Bu bağlamda Rusçuk'taki bağ alım-satım kayıtlarının yer aldığı kadı sicilleri bu çalışmanın en temel kaynağıdır.⁴ Bölgeye ait kadı sicillerinden bugüne kalan en eskisi 1656-1657 yıllarına ait olduğu için söz konusu çalışmanın bir kısmı 17. Yüzyılın ikinci yarısından oluşur. Çalışmanın konu edindiği kronolojik spektrumun iki ucunu bu defterlerin mevcudiyeti değil, bu defterlerdeki veri dağılımının sürekliliği belirler. Aşağıdaki grafikte de görüleceği üzere defterler arasındaki yıl boşlukları haricinde 17. Yüzyılın ortalarından 18. Yüzyılın sonuna kadar Rusçuk kadı sicillerinde toplam 43 adet bağ alım-satım ve hibe kaydına rastlanır. Fakat bunların 42'si 1656-1742 yılları arasında dağılmış olup 1779 yılındaki sadece bir kayıt kronolojik izolasyona maruz kalması sebebiyle görmezden gelinmiştir. Zira bağ sahiplerinin profillerindeki bir değişimi takip etmek için gerekli olan veri sürekliliği 18. Yüzyılın ikinci yarısında söz konusu değildir. Değinilmesi icap eden bir başka husus ise bu 42 kayıt arasından 6'sının hibe şeklinde 1'inin ise eşler arası alım-satım olarak gerçekleşmiş olmasıdır. Hibe doğası gereği mâlik ile müşterinin iktisadi şartlar ve motivasyonlar tarafından oluşturulmuş bir alış-verişin tarafları olmaması ve dahası, neredeyse her zaman bu ikisi arasında ya ebeveyn-evlat ya da karı-koca (çoğu zaman hibe eden ile edilen de bu sıralamayı takip eder) gibi bir ilişkinin bulunması nedeniyle genellikle aranan nitelikte bir değişimi gösteremez. Bu tür bir ilişki alım-satım kayıtlarında da görülebilir, hatta örneklerin bir kısmında hibeye konu olan gayrimenkul sadece bağ değildir, buna kimi zaman ev ve dükkân gibi gayrimenkuller, kimi zamansa yorgan, yastık ve nakit gibi menkul kıymetli eşyalar da eşlik eder.⁵ Fakat bunlar anlamlı oldukları sürece analizlere dahil edilmiştir.

Grafik 1. Bağ Alım-Satım ve Hibe Kayıtlarının Yıllara ve Defterlere göre Dağılımı



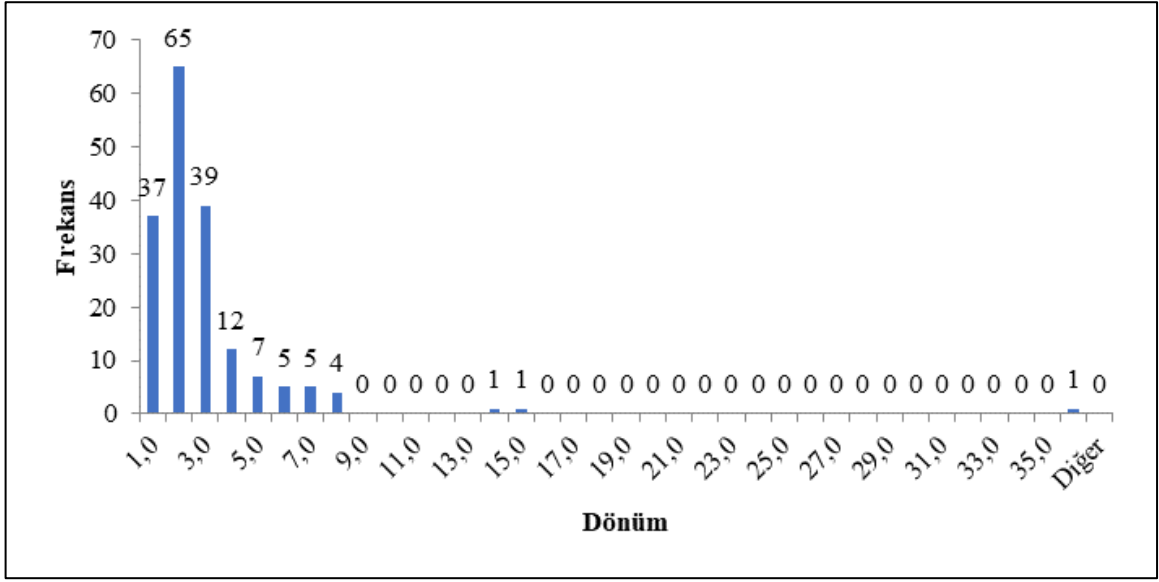
⁴ Rusçuk'a ait kadı sicilleri Sofya'daki Aziz Kiril ve Metodi Ulusal Kütüphanesi'nin Şarkiyat Bölümü'ndeki dijitalleştirilmiş veri tabanından elde edilmiştir.

⁵ Örneğin, Mahmud Voyvoda Mahallesinden Esmâ bint-i Ahmed Efendi adlı biri kızını Fatma bint-i Mehmed'e 8 dönüm üzüm bağını, bir büyük evini ve iki dükkânını hibe etmiştir (RŞŞ. 51, Varak 33b, 10 Cemâziyelâhir 1128/1 Haziran 1716). Bir diğerinde ise Fatma bint-i İbrahim bir evlek üzüm bağını, yastık, döşek, yorgan, bakraç ve 45 guruş nakdini kendisinin ölümünden sonra oğlu Esseyid Hasan Çelebi ibn-i Esseyid Mehmed'e intikal etmesi için hibe etmiştir (RŞŞ. 38, Varak 11b, 16 Şevval 1154/25 Aralık 1741).

1. Bağ Boyutları ve Mahsul

Kadı sicillerindeki kayıtlar, bağların boyutları hakkında, bunların ürün türlerine dair tahminlerden daha kesin bilgiler sunar. Üretim kapasiteleri ise bağın verimliliği, sulanabilirliği ve tüketim yerlerine olan yakınlığı gibi değişkenler tarafından belirlendiğinden çok daha muğlaktır. Aşağıdaki grafik, 1656-1742 yılları arasında alım-satıma konu olan ve muhalefat kayıtlarında boyutları hakkında bilgi verilen bağların dönüm cinsinden büyüklük frekanslarını gösterir. Veri havuzunda yer alan 177 adet bağın ezici çoğunluğunun (141) 3,00 dönümün altında olduğu bu grafikten açıkça görülebilir.⁶

Grafik 2. Muhalefat ve Alım-Satım Kayıtlarındaki Değeri Verilen Tüm Bağ Boyutlarının Dağılımı



Bu verilerin ortalaması 2,87 dönüm gibi gayet küçük sayılabilecek büyüklükte üretim birimlerine tekabül eder. Rusçuk sicillerine yansıyan 10 dönümü pek sık aşmayan tarla büyüklükleriyle kıyas edildiğinde dahi çok büyük kalan 36 dönüm ile dönüm spektrumunun en marjinal değeri görmezden gelindiğinde ise ortalama 2,68 dönüm çıkar. İstatiksel olarak daha güvenilir bir ortalama elde etmek adına en uçlardaki değerleri ifade eden 36 ve 0,25 dönüm verileri çıkarılarak kırılmış ortalama hesaplaması da 2,71 gibi bu değerlere yakın bir sonuç verir. Sonuç olarak bu göstergeler söz konusu bağların boyutları ve dolayısıyla da üretim kapasiteleri hakkında kabaca bir fikir verebilir.

İstisnai olarak nitelendirilebilecek kadar büyük olan 36 dönümlük bağ satışı, zamanında Barkan'ın işaret ettiği mîrî toprakların satışını meşrulaştırmak için bunların bağ veya bahçe gibi mülk statüsündeki toprakların kisvesi altında gösterilmesini akıllara getirir.⁷ Böyle bir ihtimal mevcutsa da bu ihtimali destekleyecek bağın büyüklüğü haricinde bir gariplik söz konusu değildir.

⁶ Aslında bağ devir kaydı toplam 43'tür. Fakat bunlardan ikisinde herhangi bir nicel değer yer almazken bir kayıta ise iki bağ ayrı ayrı ifade edilmiştir. Bunların ikisi tek bir kayıta olmasına rağmen iki ayrı satış işlemi gibi görüldüğünden dikkate alınan bağ sayısı 41 değil 42 olmuştur. Benzer şekilde muhalefatlarda dönüm cinsinden değeri verilmeyen kayıtlar göz ardı edilse de bazı kayıtlar birden fazla bağ içerdiği için grafiğe dahil edilen veri havuzundaki 135 adet bağın hepsi farklı kişilere ait muhalefat kayıtlarını değil boyutu hakkında bilgi verilen bağ sayısını gösterir. Ayrıca grafikteki, örneğin, 2 numaralı sütundaki bütün n sayıdaki bağlar $1,0 < n \leq 2,0$ dönüm büyüklüğündedir.

⁷ Ömer Barkan, "Edirne Askeri Kassamı'na Ait Tereke Defterleri (1545-1659)," *Belgeler: Türk Tarih Belgeleri Dergisi* III (1966): 55.

Aksine, alım-satım kayıtları arasında bunun gibi büyük bağların nasıl oluşmuş olabileceğine dair yine istisnai olarak nitelendirilebilecek bir durum mevcuttur. Esasında veri yoğunluğunun az olduğu yerlerde her standardın dışındaki vaka istisnai olarak görülebilir. Örneğin, Elhâc İsmail bin Elhâc Mehmed adındaki biri, Petre veled-i Simon adlı bir zimmînin zimmetinde olan 109 guruş alacağını 41 guruşuna karşılık olmak üzere 3 dönüm üzüm bağını satın almıştır.⁸ Aynı Elhâc İsmail, borç batağı içerisindeyken ölen Tuzcu Seyyid Ahmed'in satılığa çıkarılan 1 dönümlük bağını satın alırken de ortaya çıkar.⁹ Elhâc İsmail'i bu konu bağlamında ilginç kılan husus, her iki kayıta da satışa konu olan bağların komşuları arasında onun bağlarının bulunmasıdır. Elbette komşuları açısından bakıldığında bu örneklerdeki bağların bir bağ mozaigi içerisinde yer aldıkları görülürken 36 dönümlük bağın bir tarafının bağ, bir tarafının mera olması hasebiyle dışarıya doğru yayılmasına imkân tanıyacak bir bağ bölgesinin periferisinde bulunma ihtimali mevcuttur. Buna karşın Elhâc İsmail örneği bu kadar büyük bir bağın nasıl oluştuğuna dair somut bir yol göstermektedir. Bahsi geçen Petre'nin muhalledatı, defterde mevcut olmadığından onun Elhâc İsmail'e borcunun olup olmadığı belli değildir. Bu da Elhâc İsmail'in alende bir kreditor mü yoksa alacaklarını kırsal gayrimenkul sahipliğine – hatta sistematik bir mantık takip ederek – dönüştüren daha sofistike bir yatırımcı mı olduğu sorusunun cevabını bulmayı imkânsız kılar. Benzer bir durum aslen Çernovoda köyünden olup Eski Cuma kazasına tabi Buhular adlı köyde ikamet eden Osman Beğ bin Abdullah'ın 33 esediye Rayko veled-i Radoyko'ya sattığı 3 dönümlük bağ devir muamelesinde görülür.¹⁰ Söz konusu bağın komşuları arasında yer alan Rayko'nun önceden sahip olduğu bağın boyutu hakkında herhangi bir bilgi mevcut değilse de satışa konu olan bağın komşularından birinin müşteri olarak ortaya çıkması bahsi geçen toprakların birleştirilerek üretimin artırılması gibi rasyonel bir davranışın örneklerinden biri olabilir. Ne var ki, her ne kadar tarımsal üretim birimlerinin birleştirilmesinin üretimin verimliliğine katkısı tartışılmalıysa da bu örneklerin Osmanlı topraklarında böyle bir eğilimin bir parçası mı yoksa istisnai durumlar mı olduğu belirsizdir.

Bu küçük boyutlarına rağmen hanelerin geçimleri için önemli bir üretim birimi olan bağlarda ne tür mahsullerin üretildiğine dair bilgiler – en azından Rusçuk sicilleri için – 18. Yüzyıla ait alım-satım kayıtlarında bulunabilir. 18. Yüzyıla denk düşen 25 bağ alım-satım kaydının tümünde de bu bağların üzüm bağı olduğu özellikle belirtilmiştir. 17. Yüzyıla ait alım-satım belgelerinde bununla ilgili herhangi bir ibare yer almasa da 18. Yüzyılda bağlardan elde edilen mahsullerde böylesine keskin bir kırılmaya işaret eden herhangi bir veri olmamasına binaen Rusçuk'taki bağların genellikle üzüm üretimi için kullanıldığı önermesinde bulunmak mümkündür. Narh fiyatlarından anlaşıldığına göre Rusçuklular bu tür bir üretim faaliyetinde bulunmalarını üzüme biçilen yüksek fiyatların motive ettiği düşünülebilir. Örneğin, 1 vukiyye üzümün 10-12 akçe arasında¹¹ değiştiği bir dönemde aynı miktardaki koyun etine 5, sığır etine ise 4 akçe¹² narh tayin edilmiştir. Benzer şekilde 6-4 pare arasında değişen üzüm çeşitlerine karşılık kuzu etine 3, sığır etine 2 pare¹³ ve razaki üzümün 20 akçe olduğu yerde koyuna 12, sığıra 8 akçe¹⁴ narh belirlenmiştir. Bu değerler, yukarıda bahsi geçen Rahip Synadinos'un tavsiyesine muhatap olanların bulunduğu

⁸ RSS. 51, Varak 32b, Evâsıt-ı Cemâziyelevvel 1128/3-12 Mayıs 1716.

⁹ RSS. 51, Varak 32b/33a, 22 Cemâziyelevvel 1128/14 Mayıs 1716.

¹⁰ RSS. 3, Varak 42a, 17 Muharrem 1094/16 Ocak 1683.

¹¹ RSS. 1, Varak 41a, 14 Zilhicce 1066/3 Ekim 1656, 1 Muharrem 1067/20 Ekim 1656.

¹² RSS. 1, Varak 41a, 1 Muharrem 1067/20 Ekim 1656.

¹³ RSS. 4, Varak 120a, 7 Şevval 1106/21 Mayıs 1695.

¹⁴ RSS. 7, Varak 135b, Şevval 1152/Ocak 1740.

coğrafyadan dikkate değer derecede uzakta bulunan bir başka Balkan kasabasında bile ne kadar geçerli olduğunu göstermesi açısından önemlidir.

2. Bağ Sahiplerinin Profillerindeki Değişim

Genel çerçeveyi böylece tanımladıktan sonra ilk başta aile içi devir ve hibe işlemleri çıkarıldığında geriye kalan 35 adet bağ alım-satım muamelesindeki tarafların dini profilleri üzerinden bir değerlendirmeye girilirse dikkati çeken en önemli nokta bu işlemlerin büyük bir kısmının zimmîler arasında gerçekleşmiş olmasıdır (%40/14 kayıt). Şarapçılığın yaygın bir faaliyet alanı olduğu Rusçuk'ta zimmîlerin bağ alım-satım piyasasında daha büyük bir paya sahip olmaları şaşırtıcı değildir.¹⁵ Daha ziyade, herhangi bir alım-satım işleminin kaydedilme zorunluluğunun olmadığı dikkate alındığında zimmîlerin bağ devir işlemlerini kadı mahkemesinde kaydettirmeyi tercih etmeleri ilginçtir. Müslümanların zimmîlere kıyasla çok daha sık göründükleri Rusçuk kadı sicillerinde bunların sadece bağ alım-satım konusunda bu kadar çok öne çıkmalarının altında yatan sebepleri tam anlamıyla tespit etmek zor görünür. Dolayısıyla Müslümanlar kadar kadı mahkemesine başvurmayan zimmîlerin, en azından Rusçuk'taki durumdan anlaşıldığı kadarıyla, belli konularda Müslümanlardan daha sık mahkemeye gittikleri görülür.

Zimmîlerin kendi aralarındaki alım-satımların bu yoğunluğunu, çok yakın bir oranla farklı dini gruplara ait kimseler arasındaki alım-satım muameleleri takip eder (%37/13 kayıt). Sosyolojik bir bakış açısıyla farklı dini grupların bu gibi hukuki muameleleri grup içindeki muamelelerden çok daha sık mahkemeye taşıyıp kaydettirmeleri beklenirdi.¹⁶ Bu da yukarıda bahsedilen zimmîlerin kadı mahkemelerine bu konudaki başvurularının ağırlığını daha da ilginç kılar. Her ne kadar zimmîlerin bu gibi alım-satım işlemlerini kilisede kaydettirebilecekleri gibi bir imkânın bulunup bulunmadığı ve eğer varsa harç ücretlerinin kadı mahkemesine kıyasla ne kadar olduğu bilinmese de ekonomik bakış açısıyla bu dilemmayı açıklayacak satış kaydı harç ücretlerinin kadı mahkemesinde daha avantajlı olduğu ihtimali haricinde bir sebep akıllara gelmez. Defterlerde yer alan bağ alım-satım işlemlerinin arasında zimmîlerin daha büyük bir oranı oluşturması bu durumu destekler niteliktedir. Ayrıca 17. Yüzyılın ortalarından 18. Yüzyılın ortalarına kadar defterlere yansımış bu alım-satımların farklı dini gruplar arasında en fazla gerçekleştiği dönemin 18. Yüzyılın ikinci yarısı olduğunu belirtmek gerekir. Son olarak Müslümanların birbirleri arasında yaptıkları bu türden muamelelerin oranı ise diğerlerine kıyasla çok daha az kalır (%23/8 kayıt). Bir de belli bir dönem fark etmeksizin alan ile satanların dini profillerine bakıldığında satanların %55 ile yarısından fazlasının zimmîlerden oluştuğu buna karşın alanlar arasındaki oranlarının %48 gibi dramatik değilse de belirgin bir şekilde düştüğü gözlenir. Bu da sebebi tam olarak tespit edilemese de zimmîlerin genel olarak bağ sahipliği açısından değil, fakat ilgili dönem içerisinde bağ piyasasındaki paylarının azaldığı anlamına gelir.

¹⁵ Meryem Kaçan Erdoğan, "XVI. Yüzyılda Rusçuk'ta Demografik ve Sosyo-Ekonomik Yapı," *New Trends in Ottoman Studies Papers presented at the 20th CIÉPO Symposium Rethymno, 27 June – 1 July 2012*, haz., Marinos Sariyannis (Rethymno: University of Crete, 2014), 287-288.

¹⁶ Grup içi ilişkilerin en önemli unsurlarından birini "güven" oluşturmaktadır. Gruplar arasındaki ilişkilerde ise daha çok güvensizlik hakimdir. Bu konu ile ilgili yazılmış çok büyük bir literatür mevcuttur ve bunların büyük bir kısmı dini gruplar değil daha ziyade azınlık/etnik ve ırk esasına dayanan gruplar üzerinde odaklanmaktadır. Güvenin toplum içerisindeki rolleri hakkında bkz. Linda R. Tropp, "The Role of Trust in Intergroup Contact: Its Significance and Implications for Improving Relations Between Groups," *Improving Intergroup Relations: Building on the Legacy Of Thomas F. Pettigrew*, haz., Ulrich Wagner, Linda R. Tropp, Gillian Finchilescu ve Colin Tredoux (Blackwell Publishing, 2008), 9; Katinka Bijlsma-Frankema, Sim B. Sitkin ve Antoinette Weibel, "Distrust in the Balance: The Emergence and Development of Intergroup Distrust in a Court of Law," *Organization Science* 26/4 (2015): 1018-1039.

Bu kaba tahlilden sonra her ne kadar zimmî grubu için mümkün değilse de Müslüman grubunu eldeki verilere göre daha alt kategorilere ayırmak bağ piyasasındaki uzun dönemli eğilimlerin analizinde çok daha verimli sonuçlar doğuracaktır. Bu bakımdan mevcut veriler zimmîlerin, “zimmî erkek” ve “zimmî kadın” olarak; Müslümanların ise “Müslim kadın”, “Müslim askerî”, “Müslim unvanlı” ve “Müslim unvansız” olarak daha alt başlıklara ayrılmasına imkân sağlar. Böyle bir sınıflandırma bu son üç alt başlık altına kimlerin dahil edildiğinin açıklanmasını gerektirir. Osmanlı klasik sosyal hiyerarşisinde toplum, vergiden muaf olanlarla (askerî) vergi mükellefleri (reaya) olarak esasen vergi muafiyetine dayanan bir kritere göre tasnif edilmiştir. Ne var ki 17 ve 18. Yüzyıllara tekabül eden klasik sonrası döneme gelindiğinde bu ayırım bulanıklaşmış ve askerî sınıfın kapsamı genişlemiştir. Şöyle ki, vergilerin ve çeşitlerinin arttığı bu dönemde pek çok kimse bazı vergilerden muaf bazılarından değildir. Diğer bir ifadeyle, vergiden muaf tutulan kesim azalırken belli vergilerden muaf kesimlerin sayısı artmıştı.¹⁷ Dolayısıyla, Müslim askerî alt grubunu tanımlarken kullanılan en önemli araç bütün sakıncalarına rağmen unvanlardır. Zira askerî sınıfın seyfiye veya ilmiye kollarına atfedilen *ağa*, *bey*, *efendi*, *çelebi* gibi unvanların esasen bu konuda yetersiz dayanaklar olduklarına dair bilgiler, unvanlarla ilgili çalışma yapan araştırmacılar tarafından defalarca dile getirilmiştir.¹⁸ Bu unvanlar kişilerin askerî sınıfın hangi kollarına ait oldukları konusunda çok yeterli olmasa da hata payına rağmen en azından askerî sınıfa mensup veya toplumsal hiyerarşinin daha üst kesimde yer aldıklarına dair fikir verebilir. Bu bakımdan kayıtlarda zikredilen *ağa*, *beğ*, *beşe*, *kapudan*, *seyyid*, *derviş*, *dede*, *imam* gibi unvan sahipleri “Müslim askerî” alt kategorisi, *elhâc* ve *çelebi* unvanlılar ise “Müslim unvanlı” alt kategorisi altında değerlendirilmiştir. Herhangi bir unvan taşımayan veya esnafılık ile zanaatkarlık gibi meslekî unvan ve lakap taşıyan kimseler ise “Müslim unvansız” alt grubu içerisine dahil edilmiştir.

Bu bahis altında değerlendirilmesi gereken bir diğer husus ise *seyyid* unvanının özel kullanımıyla ilgilidir. Zira bu ibare kimi zaman sadece alelade bir isim olarak kullanılır ve dolayısıyla o kimsenin sıradan bir reaya olmasına işaret eder, kimi zaman ise bir unvan olarak zikredilir ve dolayısıyla onu askerî sınıfa mensup bir kimse haline getirir. Bu bakımdan özel bir ilgi gerektiren bu unvanın rastlanıldığı kayıtlarda nasıl bir ayrıma gidildiğinin açıklanması icap eder. Öncelikle Esseyid Veliyüddin bin Hüseyin örneğinde olduğu gibi *esseyyid* unvanının kullanıldığı kayıtlar, söz konusu ibare dilbilgisi açısından çok daha kesin bir ifade olması sebebiyle askerî sınıf statüsünde değerlendirilmiştir.¹⁹ Ek olarak, Seyyid Ömer bin Seyyid Mehmed bin Bayram vakasında ise bir isme ek olarak kullanılan *seyyid* ifadesi, kişinin babasının ismine ek olarak da kullanılmışsa o zaman bir isim gibi değil unvan gibi nitelendirilmiştir.²⁰ Öte yandan, Tuzcu Seyyid Ahmet örneğinde ise babasına dair herhangi bir bilgiye yer verilmemiş olmasına ve de esnaflıkla iştigal etmesine binaen askerî alt kategorisi altında değil Müslim unvansız alt kategorisi altında sınıflandırılmıştır.²¹

Kurgu bu şekilde yapıldığında bağların hep bir kişi tarafından tasarruf olunduğu gibi bir intiba uyandırılmış olabilir. Bağlar mevzu bahis bölge için her zaman bir kişi tarafından satın alındığı

¹⁷ Hülya Canbakal, *17. yüzyılda Ayntâb: Osmanlı Kentinde Toplum ve Siyaset*, çev. Zeynep Yelçe (İstanbul: İletişim Yayınları, 2009), 88.

¹⁸ Barkan, “Edirne Askeri Kassamı,” 15; Suraiya Faroqhi, *Osmanlı'da Kentler ve Kentliler*, çev. Neyyir Bertay (İstanbul: Tarih Vakfı Yurt Yayınları, 2000), 304; Güçlü Tülüveli, “Honorific Titles in Ottoman Parlance: A Reevaluation,” *International Journal of Turkish Studies* 11 (2005): 18.

¹⁹ RSŞ. 6, Varak 9b, 15 Ramazan 1149/17 Ocak 1737.

²⁰ RSŞ. 36, Varak 10a/b, 14 Rebülevvel? 1151/2 Temmuz? 1738.

²¹ RSŞ. 51, Varak 32b/33a, 22 Cemâziyelevvel 1128/14 Mayıs 1716.

için en azından alıcı profili açısından bir problem yoksa da birkaç kayıta bağların ortaklar tarafından satıldığı ve sadece 1 kayıta da hibe edildiği görülebilir. Gerek hibe ile gerek satış ile devredilen toplam 42 bağdan 8'inin birden fazla maliki bulunur ve bunlardan 1'i hibe şeklinde gerçekleşmiştir. Devredilenlerden ise yalnız birinde bahsi geçen hibeye taraf olanlar birden fazla kişidir. Bu vakada Ümmihan bint-i Durmuş Efendi ile eşi Ahmed Çelebi ve akrabası Mehmed Çelebi 3,5 dönüm üzüm bağlarını oğulları İsmail ve Mehmed bin Ahmed'e hibe etmişlerdir.²² Dolayısıyla hibe ile devredilen bu örnek görmezden gelindiğinde geriye kalan 7 adet bağ çok ortaklı bir sahiplikten tek bir kişiye devredilmiştir. O zaman bu çok ortaklı bağ transferlerinde tarafların profilleri tasnif edilirken hangi alt kategori altında değerlendirileceği önemli bir problem arz eder. Söz gelimi bu problem, satılan bir bağın çok ortaklı sahiplerinden birinin kadın, birinin unvanlı ve diğerinin unvansız bir Müslüman olması şeklinde zuhur edebilir. Neyse ki Rusçuk'ta ilgili dönem içerisindeki mevcut defterlerde ortaklı bağ devir işlemlerinde ortakların ekseriyetle kardeş olarak veya daha genel bir ifadeyle aynı alt kategori altında değerlendirilebilecek kadar benzer özellikler sergiledikleri için kısmî etkili bir sorun olarak kalır.²³ Yine de farklı özellikler gösteren birkaç vakada bu durumun nasıl standardize edildiği açıklanmaya muhtaçtır. Örneğin, Ümmihan bint-i Durmuş Efendi, eşi Ahmed Çelebi ve akrabası Mehmed Çelebi müşterek olarak sahip oldukları bir parça bağlarını Ümmihan ve Ahmet Çelebi'nin oğulları İsmail ve Mehmed'e hibe etmişlerdi.²⁴ Grafıklere yansıyan veri havuzlarında bu vakada bir kadın mevcut olmasına rağmen babalarının çelebi unvanına binaen "Müslim unvanlı" alt kategorisi altında değerlendirilmiştir. Diğer bir örnekte Marin veled-i Ustoyan ve eşi Rade bint-i Rad'ın beraber tasarruf ettikleri bağlarını Anton veled-i Simo'ya sattıkları örnekte ise her ne kadar taraflardan biri kadın olsa da dönemin konjonktürü içerisinde kadınların sahip oldukları konum ve istatistiksel analizlerin kısıtlayıcı doğası nedeniyle bu vakada satıcı "Zımmî" alt kategorisi altında yer almıştır.²⁵

17 ve 18. Yüzyıllarda bağ piyasasındaki alıcı-satıcı ve hibe eden-edilen profillerine bu alt kategoriler dikkate alınarak bütüncül bir şekilde bakıldığında dikkatleri çeken en belirgin fark dinî aidiyet fark etmeksizin kadınların bağ sahipliği konusunda ellerinin zayıflamasıdır. Hibe kayıtları da göz önünde bulundurulduğunda "satan" değilse de "elden çıkarıcı"ların beşte birinden fazlasını (%22) oluşturan bağ sahibi kadınların (Müslim %12/5 kayıt, zımmî %10/4 kayıt) alanlar arasındaki payları yaklaşık yarı yarıya düşerek sadece %12 ile sınırlı kalmıştır (Müslim %7/3 kayıt, zımmî %5/2 kayıt). Bunun en önemli sebebi kadınların bu bağ devir kayıtlarının önemli bir kısmında daha çok hibeyle ilgili olanlarda yer almalarıdır. Toplam 6 hibe kaydının 3'ünde kadınlar sahip oldukları bağları eşlerine veya çocuklarına bir şekilde hibe etmesine karşın kendilerine hibe edilen kadınların 3 ile sınırlı kalmış olması kadınların bu paylarının azalmasını kısmen açıklar. Zira kadınlardan kadınlara hibe edilen bağ sayısı ise çok küçük bir kısma tekabül eder (2 kayıt). Satış işlemlerine gelindiğinde ise satıcı olarak yer alan 6 kadının hepsi de bu bağları erkeklerle satmışken yalnız 2 kadın erkeklerden bağ satın almıştır. Sonuç olarak kadınların bağ devir işlemlerinin kaydedildiği kadı sicillerinde ekseriyetle bağlarını hibe ettikleri ve sattıkları durumda

²² RSS. 51, Varak 31b, Rebülâhir 1128/Mart-Nisan 1716.

²³ Örneğin, Ali Dede'ye satılan dönüm büyüklüğündeki bağın sahipleri olan Kerim, Ana, Naro ve İsa adlı Ermeniler muhtemelen kardeş fakat çok daha kuvvetle muhtemelen aynı sosyo-ekonomik statüye ve kategoriye sahiplerdi (RSS. 1, Varak 3a, 6 Safer 1067/24 Kasım 1656). Salih Ağa'ya satılan 5 dönüm büyüklüğündeki bağ ve beraberindekilerin sahipleri ise Kerime ve Emine bint-i Ahmed adlı iki kız kardeşti (RSS. 3, Varak 1b, Gurre-i Safer 1097/28 Aralık 1685). Benzer şekilde Dimo veled-i Niko 4 dönümlük bağı Pop, Drağne ve Dermiye veled-i Basola adındaki zımmî kardeşlerden satın almıştı (RSS. 4, Varak 15b, 24 Receb 1107/28 Şubat 1696). Örnekleri çoğaltmak mümkün olduğundan istisnalara yukarıda yer verilmiştir.

²⁴ RSS. 51, Varak 31b, Rebülâhir 1128/Mart-Nisan 1716.

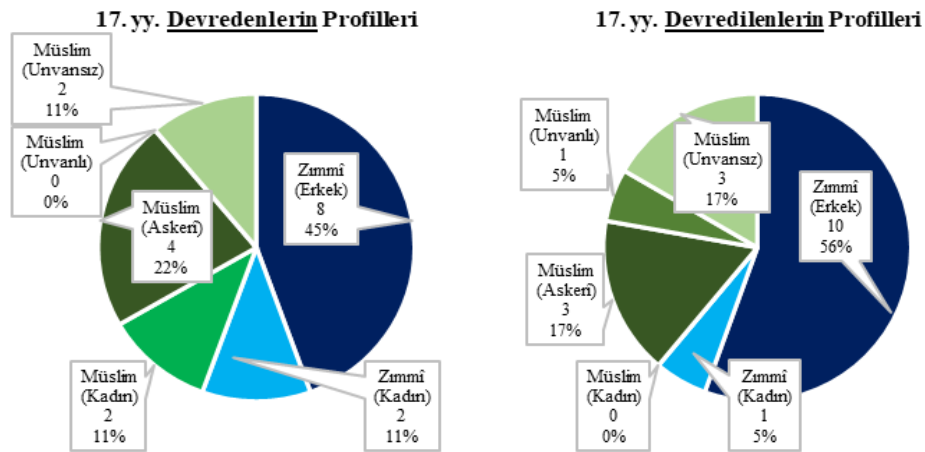
²⁵ RSS. 38, Varak 37b, 2 Receb 1155/2 Eylül 1742.

kaydedildikleri, çok daha az sıklıkla hibe edilen ve satın alan olarak yer aldıkları görülür. Zımmî erkeklerin ise her iki durumda da oranlarını korudukları anlaşılır.

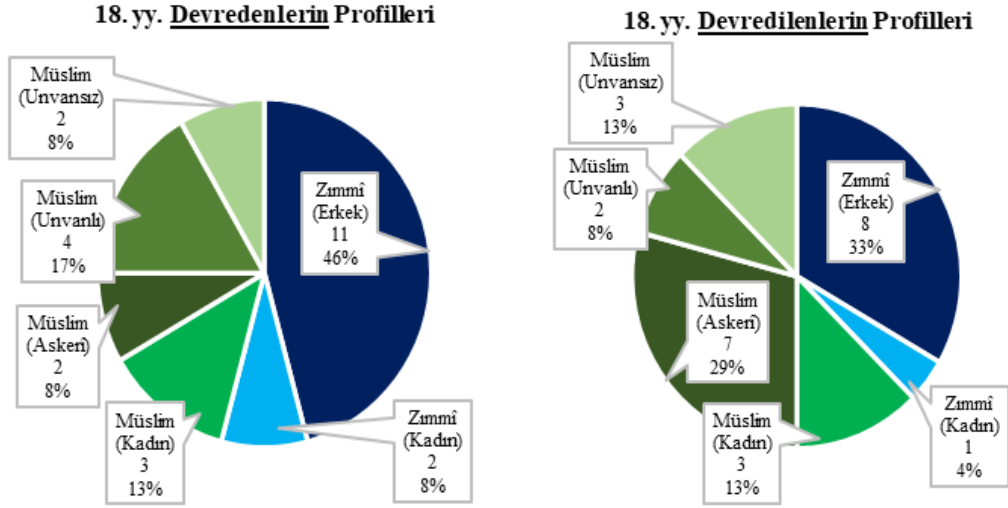
Genel tabloda dikkatleri çeken diğer önemli bir unsur ise Müslim askerîlerin bağ piyasasındaki ağırlıklarını belirgin bir şekilde arttırdıklarıdır. Söz gelimi bağlarını satan – hibe eden yok – askerîlerin bu işlemlerdeki oranları sadece %15 (6 kayıt) iken bağ elde edenlerin – bir tanesi hibe edilmiş – oranları kadınlarınkinin aksine %24 (10 kayıt) ile dörtte birlik bir paya ulaşmıştır. Dolayısıyla bağ piyasasında kadınlardan boşalan yerlerin genel olarak askerîler tarafından ele geçirildiği ifade edilebilir. Askerîler kadar olmamakla beraber unvansız Müslimlerin de alıcı konumdaki paylarını (%10/4 kayda karşın %14/6 kayıt) arttırdıklarını belirtmek gerekir. Sosyal ve ekonomik durumları hakkında detaylı bir bilgi bulunmasa da askerîlerin ilgili dönemde bağ piyasasındaki artan aktiviteleri, Rahip Synadinos'un ifadeleriyle beraber değerlendirildiğinde çiftlik ve değirmen gibi daha pahalı kırsal gayrimenkullere yatırım yapacak kadar sermaye sahibi olmayan askerîlerin bu yüzyılda bağlara yatırım yapma eğilimi sergiledikleri iddia edilebilir. Zira bağlar hane geliri içerisinde dikkate değer bir getiri potansiyeline sahiptir.²⁶

Yaklaşık bir yüzyılı kapsayan bu trendin uzun dönemli bir değişimin mi yoksa bir kırılmanın mı sonucu olduğunu tespit etmek için mevcut veriler yaklaşık aynı örnek sayısına tekabül edecek şekilde 17. Yüzyılın ikinci yarısı ve 18. Yüzyılın ilk yarısı şeklinde ikiye ayrılabilir. 17. Yüzyılın ikinci yarısında toplam 18 bağ devrinin gerçekleştiği belgelerden anlaşılmaktadır ve bunlardan 1'inde taraflar aile bireyleridir ve 2'si ise tarafların niteliği itibarıyla benzer şekilde hibe olarak devredilmiştir. Aşağıdaki grafiklerden ilk olarak bütün bir süreci kapsayan eğilimin aksine zımmîlerin bu dönemde küçük de olsa alıcı olarak bağ piyasasındaki ağırlıklarını arttırdıkları ya da en azından korudukları anlaşılmaktadır. Müslüman kadınların ise bağ piyasasında sadece sahip oldukları bağları elden çıkarırken kayıtlara yansıdıkları görülebilir. Bu bakımdan bu dönemde kadınların bu alandaki paylarını erkeklerin lehine kaybetmeleri, bunun süreç içerisindeki genel eğilimle paralel bir gelişme olduğunu gösterir. Bunlar haricinde daha alt kategoriler bağlamında devreden ve devredilen profillerinde anlamlı bir değişim görülmez.

Grafik 3. 17. ve 18. Yüzyıllardaki Bağ Devreden ve Devredilen Kişilerin Profillerinin Karşılaştırılması



²⁶ Parveva, "On Some Features," 60.



Toplam 24 bağ devrinin kayıtlara yansıdığı ve bunlardan 4'ünün hibe şeklinde gerçekleştiği 18. Yüzyılda bağ piyasasındaki tarafların profillerindeki değişim ise birkaç açıdan çok daha çarpıcıdır. Bir önceki yüzyıla kıyaslandığında zımmîlerin bağ piyasasındaki satıcı olarak paylarında herhangi bir farklılık görünmezken alıcı konumundaki rolleri dramatik bir şekilde azalmıştır. Dahası 17. Yüzyılda devreden konumundaki askerîlerle devralan askerîlerin oranları arasında anlamlı bir değişim yaşanmazken 18. Yüzyıla gelindiğinde askerîlerin bağ devredenler arasındaki en küçük paylarına karşın bu alt grup devralan Müslümanlar arasındaki en büyük paya sahip hale gelmişlerdir. Dolayısıyla 18. Yüzyılda bağ piyasasındaki aktörlerden askerîler ile zımmîler arasında ters orantılı bir korelasyonun mevcut olduğu anlaşılır: daha büyük oranda devreden zımmîler daha az oranda devralırlarken daha az devreden askerîler daha çok devralmışlardır. Bu da esasen uzun dönemli eğilimlerde görülen cinsiyet fark etmeksizin zımmîlerin bağ piyasasındaki rollerinin azalmasına karşın askerîlerin çok daha güçlü bir aktör olarak ortaya çıkışlarının 18. Yüzyılın ilk yarısında gerçekleşen bir fenomen olduğunu gösterir. Bu bakımdan bu değişimin uzun dönemli bir eğilimin sonucu değil, bu dönemde gerçekleşen bir kırılmanın ürünü olduğu anlamına da gelir. Fakat ne gibi faktörlerin böyle bir kırılmaya sebep olduğunu tespit etmek mevcut veriler ışığında pek mümkün görünmemektedir.

17 ve 18. Yüzyıllardaki grafiklerin karşılaştırılmasından elde edilen genel olarak zımmîlerin bağ piyasasındaki ağırlıklarının azaldığı, buna karşın askerîlerin ise arttığına dair bilgiler haricinde dikkatleri çeken bir diğer unsur ise 18. Yüzyıl ilk yarısında unvanlı Müslümanların bu piyasada hem alıcı hem de satıcı olarak görünürlüğünün bir önceki yüzyıla nazaran çok daha belirgin bir hal almasıdır. Bu dönemde alım-satım muamelelerine taraf olan 6 unvanlı Müslümanın (1'i elhâc 3'ü çelebi satıcı olarak, 2'si de elhâc alıcı olarak) elhâc ve çelebilerden ibaret olduğu düşünülürse bu durumun 18. Yüzyılda reaya arasında unvan kullanımının kadı sicillerindeki artan eğilimlerine paralel bir görünüm arz ettiği düşünülebilir. Diğer bir ifadeyle alıcı ve satıcı arasındaki dengesizlik de dikkate alındığında unvanlı Müslümanların bağlara karşı bu yüzyılda ilgilerinin arttığı veya azaldığı değil, unvan kullanımının bu yüzyıldaki sıklığından dolayı unvanlı Müslümanların bağ piyasasındaki görünürlüklerinin bir önceki yüzyıla kıyasla arttığı yorumunda bulunulabilir.

3. İkametleri Bakımından Bağ Sahipliği

Bağ piyasasında gerek alıcı gerek satıcı olarak rol alan aktörlerin ikametleri açısından bir değerlendirme, bağlara karşı ilginin mekânsal boyutlarını tespit etmeye imkân tanır. Fakat hibe ve aile içi alım-satım yoluyla devredilen bağlar, bu bağlamda anlamlı sonuçlar vermeyeceği için görmezden gelinmesi gerekir. Veri havuzunun kısıtlanması sadece bununla sınırlı değildir. Kadı mahkemesine taşınan alım-satım muameleleri kaydedilirken genellikle malı satanın ikametinin belirtilmesine karşın müşterinin ikametine pek yer verilmemesi bağ transferlerinin mekânsal boyutlarının eşit bir şekilde incelenmesi önündeki en büyük engeldir. Zaten sınırlı olan veri havuzunun daha da kısıtlı hale gelmesine sebep olan bu haller yine de mevcut verilerin ilginç sonuçlar ortaya koymasını engellemez.

Bu veri sadeleştirilmesinden sonra bağ alım-satımına taraf olan kişilerden nerede ikamet ettikleri sözleşmelerde belirtilen kişilerin sayısı ve oranlarına bakıldığında şöyle bir tablo ortaya çıkar: ikameti belirtilmiş toplam 34 bağ satıcısının 21'i (%62) şehirde, 7'si (%20) çiftlikte ve 6'sı (%18) köyde sakinidir. Buna karşın bağ satın alanlardan yalnız 13'ünün nerede ikamet ettikleri belgelere yansımıştır ki bunlardan 7'si (%54) şehirde, 4'ü (%31) köyde ve 2'si (%15) çiftlikte yaşamaktadır. Yukarıdaki grafikteki kadar veri, özellikle satın alanlar için mevcut değilse de benzer bir analiz yöntemi burada da uygulandığında bağ piyasasının en aktif aktörlerinin şehirliler olduğu bariz bir şekilde görülebilir. Hane geçimlerinde ziraî üretimin çok daha sınırlı paya sahip olduğu şehirlilerin, köylülerin tarlalarına karşılık daha küçük çaptaki bağlara rağbet etmeleri pek de şaşırtıcı değildir. Alıcı sayılarının azlığı, şehirli alıcı ve satıcılar arasındaki dengesizliğin bağ piyasasında şehirlilerin ağırlıklarının azaldığı gibi bir çıkarımın geçerliliğine şüphe düşürür.

Bağ transferlerindeki aktörlerin mekânsal analizleri aslında başka bir açıdan önem arz eder. Bağ satanlar arasında çiftlikte sakin olanların köyde sakin olanlardan bile veya en azından onlar kadar büyük bir paya sahip olmaları, hatta bağ satın alanlar arasında dahi görünmeleri bir hayli ilginçtir. Elbette bağ satanlar arasında çiftlik sakinlerinin köylülerden daha fazla yer almaları onların bağ piyasasında köylülerden daha aktif oldukları anlamına gelmez. Buna rağmen ne gibi faktörlerin çiftlik sakinlerinin bağlarını satmaya sevk ettiğini tespit etmek imkânsız değilse bile zor görünür.²⁷ Bu alım-satım muamelelerinde çiftlik sakinlerinin taraf olmalarında asıl dikkati çeken nokta çiftlikte çalışan kişilerin, Batıdaki plantasyon çiftliklerinde çalışanların aksine bütün üretim araçları ve mülklerinden mahrum bırakılmış kimseler olmadıklarıdır. Elbette bu üretim araçlarından bağların üretim kapasiteleri, bu çalışanların emeklerini verdikleri çiftliklerdeki ile kıyas olunamayacak kadar küçük olduğu su götürmez bir gerçektir. Yine de bağ piyasasında bu gibi kimselerin hem müşteri hem de satıcı olarak aktif bir şekilde rol aldıkları da bir o kadar ortadadır. Hatta öyle ki bir çiftlik sakini tasarrufundaki bağını başka çiftlikten bir kimseye sattığına dair örnek bulmak mümkündür. Örneğin, Şerife Kadın Çiftliği sakinlerinden bir zımmî 1,5 dönüm büyüklüğündeki bağını Hacı Feyzullah Çiftliği'nde sakin başka bir zımmîye 14 gurus/560 pare karşılığında satmıştı.²⁸ Dahası bölgeye ait 17. Yüzyılın sonuna ait mufassal cizye defterlerine bakıldığında ise bu çiftliklerde sakin zımmîlerin arasında *evsat* ve hatta *alâ* olarak vergilendirilen pek çok kimsenin adına rastlanabilmektedir.²⁹ Örneğin, Pepline adındaki bir köyde bulunan İsmail Ağa Çiftliği'ndeki 36 neferden 2'si *alâ*, 5'i *evsat*, 29'u *ednâ* olarak; Ahmed Paşa'ya ait Çernovi

²⁷ Kadeşzâdelerden biri evinin önüne su getirmek için bir bağ satın almıştır (RSS. 36, Varak 10b, 5 Rebülevvel 1151/23 Haziran 1738).

²⁸ RSS. 6, Varak 40b, Rebülevvel 1150/Haziran-Temmuz 1737.

²⁹ BOA. MAD. 3431, H. 1104/M. 1692-1693; BOA. MAD. 5012, 29 Zilhicce 1102/23 Eylül 1691; BOA. MAD. 3460, H. 1108/M. 1696-1967.

Çiftliği'nde mevcut 70 neferin 5'i *alâ*, 6'sı *evsat* ve 59 *ednâ* olarak vergilendirilmiştir.³⁰ Bu bahiste *alâ* olarak tasnif edilenlerin alelade çiftçi olmadıklarını, çiftlikte kethüdalık veya kahyalık gibi daha çok idari roller aldıkları ihtimalinin oldukça kuvvetli olduğunun belirtilmesi gerekir. Öte yandan çiftlikte sakin bazı kişilerin muhalledatları, eğer çiftliğin sahibi veya kethüdası gibi Müslüman kimselere ait değilse, bunların hallerinin çok da iyi olmadıklarına işaret eder.³¹

Çiftlikte sakin kimselerin bağ alım-satım piyasasındaki rolleri bağlamında dikkati çeken bir diğer nokta 17. Yüzyılın ikinci yarısında bunların hiçbirinin satıcı olarak kayıtlara yansımaması, sadece bir alıcının kayıtlarda zikredilmesidir. Öte yandan çiftlik sakinlerinden bağlarını satanlarının hepsi 18. Yüzyıla ait kayıtlarda yer alır. Sadece buna dayanarak 18. Yüzyıla geldiğinde çiftlik sakinlerinin artık ellerindeki bağlarını satacak kadar durumlarının kötüleştiğini iddia etmek zordur. Bağlarını satan 5 çiftlik sakininin bu bağlarını satın alanların yine büyük çoğunluğunu (3 tanesi) diğer zimmîler oluştururken sadece 2 tanesi askerîler tarafından alınmıştır. Bu durum aynı yüzyılda, daha önce de bahsi geçtiği üzere, bağ piyasasındaki zimmîlerin ağırlıklarının azalma eğilimiyle paralellik arz eder ve askerîlerin bağ piyasasındaki artan etkinliklerinin bir kısmının bu çiftlik sakini zimmîleri konu edindiği anlaşılır. Benzer şekilde bu iki eğilime sebep olan faktörleri tanımlamak mevcut veriler ışığında tespit etmek de pek mümkün görünmez. Sadece bir örnekte bir çiftlik sakininin sahip olduğu bağı niye sattığı hakkında fikir edinebilecek bir bilgi bulunur ki bu da genel bir eğilimi açıklama konusunda herhangi bir ipucu barındırmaz. Söz konusu örnekte bir çiftlik sakininin, belgede belirtilen değerlere bakıldığında küçük fakat ince uzun bir (34 *hatveye* (adım) [25,7 metre] 3,5 *hatve* [2,6 metre] tahminen 1 *evlek*) bağını Rusçuk ayanlarından Kadeşzâde Hasan Ağa adındaki birine sattığı görülür.³² Kadeşzâde bu bağı herhangi bir üretim gayesi gütmeyen sadece evinin önüne su getirmek için satın aldığı anlaşılır. Sonuç olarak hem bağ alım-satım kayıtlarındaki hem de mufassal cizye defterlerindeki bilgiler, henüz bu dönemde bu bölgede çiftlik çalışanlarının tamamen refah içerisinde yaşamaları da herhangi bir mülk tasarruf edemeyecek kadar yoksun olmadıklarını da gösterir.

4. Bağların Bileşenleri ve Emegın İstihdamı

Buraya kadar defterlerden elde edilen bulgulardan ortaya çıkan tabloda bağların ekseriyetle üzüm üretiminin yapıldığı küçük ölçekli üretim birimleri oldukları görülür. Bunlardan bir kısmı kayıtlara mülk, bir kısmı ise *arz-ı mîrî* üzerinde olarak yansımıştır. Hatta birbirine aykırı gibi duran bu iki zıt terimin beraber kullanıldığı müstesna örneklere rastlamak mümkündür. Örneğin, Osman Beğ bin Abdullah'ın Rayko veled-i Radoyko'ya 33 esedî guruşa sattığı 3 dönüm bağ³³ ile Salih bin Mustafa'nın Mustafa bin İbrahim'e 70 guruşa sattığı 3 dönüm bağ³⁴ kayıtlara mülk olarak geçmiştir. Buna karşın, Seyyid Ömer'in Serkez veled-i Aydın'a sattığı Rusçuk şehrinin Hacı Musa Mahallesi yakınlarındaki 1.800 akçeye sattığı 1,5 dönüm büyüklüğündeki bağın, bulunduğu konum itibarıyla ilginç bir şekilde *arz-ı mîrî* üzerinde olduğu belirtilmiştir.³⁵ Öte yandan, Dragne

³⁰ BOA. MAD 5012, 29 Zilhicce 1102/23 Eylül 1691; Ahmet İlker Baş, "17. ve 18. Yüzyıllarda Rusçuk'ta Servet Sahiplerinin Mal Varlıklarını Tasarruf Yöntemleri ve Kırsal Gayrimenkul Piyasası (Şer'iyye Sicillerine Göre)" (Doktora Tezi, Gazi Üniversitesi, 2022), 239.

³¹ Ali Ağa Çiftliği sakinlerinden iken vefat eden Estan veled-i Levyo 3.100 parelik bir malvarlığı geride bırakmıştı (RSS. 36, Varak 25b, 12 Zilkade 1150/3 Mart 1738). Genç Ali Ağa Çiftliği'nde sakin iken vefat eden Dragoş veled-i Asbasde adlı başka bir zimmînin ise geride bıraktığı 8.730 parelik bir malvarlığına binaen bir öncekinden daha iyi halli biri olduğu anlaşılabilir (RSS. 51, Varak 9b, Evâsıt-ı Cemâziyelevvel 1127/15-24 Mayıs 1715).

³² RSS. 36, Varak 10a, 4 Rebiülevvel 1151/22 Haziran 1738.

³³ RSS. 3, Varak 42a, 17 Muharrem 1094/16 Ocak 1683.

³⁴ RSS. 2, Varak 22b, 15 Rebiülevvel 1111/10 Eylül 1699.

³⁵ RSS. 36, Varak 10a/b, 14 Rebiülevvel? 1151/2 Temmuz? 1738.

veled-i Tere'nin Halil bin Osman'a 360 akçeye devrettiği 2 dönümlük bağ *arz-ı mîrî* üzerinde olmakla beraber mülk olarak nitelendirilmiştir.³⁶ Benzer şekilde, Ravend ve Sema adlı Ermenilerin *fahrü'l-eşbâh* Hasan Ağa bin Mehmed'e sattıkları bir ev ve 7 dönümlük üzüm bağıyla beraber 5 dönümlük "mülk" üzüm bağının devir işlemi *sâhib-i 'arz* marifetiyle gerçekleştirilmiştir.³⁷ Esasen Osmanlı toprak rejiminde toprağın çıplak mülkiyeti devlete ait olması nedeniyle *mîrî arazi* üzerine kurulan bina veya dikilen ağaç gibi gayrimenkuller mülkiyet olarak addedilse de bunların mevcudiyeti toprağın statüsünü değiştirmezdi.³⁸ Bu bakımdan bu örneklerdeki gibi birbirine zıt görünen terimlerin beraber zikredilmesi bir çelişkiden ziyade bunların Osmanlı toprak hukukundaki bir aradalığını ifade eder.

Ne var ki bağlar, küçük boyutlarına rağmen çok sık olmamakla birlikte, kimi zaman belgelerde sadece üretim birimleri olarak tek başlarına değil, bir takım başka gayrimenkulleri "ihtiva" edecek şekilde satılmıştır. Bunlar her zaman bağın üretim kapasitesini arttıran özellikler olmak zorunda değildir. Üzüm omçalarının haricinde meyveli ve meyvesiz ağaçları da içeren bağlardaki mahsulün ne olduğu ve üretimin ne üzerine odaklandığı hakkında belgelerin sunduğu kadarıyla bir bilgi edinmek zorsa da bir örnek, bağların şehirlilerin kırsalda yaşayabilecekleri bir alan yaratma isteklerine göre şekillendirildiğini gösterir. Örneğin, biri Arık Ramazan Mahallesi ve diğeri Faik Mahallesi sakinlerinden olan Kerime ve Emine bint-i Ahmed adlı kız kardeşler kendilerine miras kalan Bahçe Bağları diye bilinen bir yerdeki 5 dönüm büyüklüğündeki bağlarında bulunan "...şendire pûşide köşkû ve buzluğu ve kenifi ve zîr-i zemini ve eşcâr-ı müsmire ve gayr-ı müsmire[yi]..." döneminin bağ fiyatlarının bir nebze üzerinde bir meblağa, 115 esedîye, Salih Ağa ibn-i Kurd'a satmışlardı.³⁹ Hem satışa konu olan bağın muhtevasının çeşitliliği hem satın alan kişinin hem de bağın tek komşusu olan Elhâc Mustafa Ağa'nın unvanları açısından sahip oldukları sosyal ve ekonomik konumları, söz konusu bağın alelade bir üretim birimi olmadığına işaret eder.

Başka bir bağ satış kaydında bağın ihtiva ettiği unsurlar ile satış fiyatı başka türden bir üretim biçimine kapı aralar. Yine Çenovoda köyünden Dimo adlı bir zimmî "... hane ve bir oda ve mahzen ve kilârî müştemil ve yine karye-i mezbûre sınıru dâhilinde üç dönüm bağ[ını]..." aynı köyden Yani veled-i Görge'ya epey yüksek bir fiyata, 12.000 akçeye, satmıştı.⁴⁰ Elbette bir alışverişte, mübadeleye konu olan malın fiyatı hem malın kendi ölçülebilir özellikleri hem de tarafların öznel nitelikleri tarafından belirlenir. Fakat bu vakada fiyatı belirleyen bu faktörlerden hiçbiri hakkında anlamlı bir veri olmaması nedeniyle diğer bağ alışverişlerindeki fiyatlarla kıyas olunduğunda yine de yüksek sayılabilecek bir tutardır. Her ne kadar buradaki ifadelerdeki muğlaklık kesin bir yargıya varma konusunda engel teşkil etse de bölgeye gönderilen bazı fermanlardaki ibarelerle beraber düşünüldüğünde mevcut örnek, bağlardaki emek istihdamına dair ilginç bir fikir ortaya atılmasını teşvik eder. 1779/1780 yılında Rusçuk ve Yergöğü kazalarına gönderilen cizye fermanında "...ahâli-yi vilâyetden ba'zı zî-kudret kimesnelerin bâğ ve bâğçe ve çiftlik ve değirmân ve mândıralarında çobân ve değirmâncı ve ter oğlânı nâmıyla ve sâ'ir bahâne ile ehl-i zimmeti istishâb..." ettikleri yönündeki ifadelerden açıkça bağlarda bu gibi ücretli emeğin

³⁶ RSS. 36, Varak 17b, 8 Cemâziyelevvel 1151/24 Ağustos 1738.

³⁷ RSS. 6, Varak 23b/24a, 15 Ramazan 1149/17 Ocak 1737.

³⁸ Colin Imber, "The Status of Orchards and Fruit-Trees in Ottoman Law," *Tarih Enstitüsü Dergisi*, Prof. Tayyip Gökbilgin Hatıra Sayısı 12 (1982-1982): 763-764; Tosun Arıcanlı, "19. Yüzyılda Anadolu'da Mülkiyet, Toprak ve Emek," *Osmanlı'da Toprak Mülkiyeti ve Ticari Tarım*, haz. Çağlar Keyder ve Faruk Tabak, çev. Zeynep Altok (İstanbul: Tarih Vakfı Yurt Yayınları, 1998), 137.

³⁹ RSS. 3, Varak 1b, Gurre-i Safer 1097/28 Aralık 1685.

⁴⁰ RSS. 1, Varak 4a, 27 Rebülâhir 1067/12 Şubat 1657. Aslında bu ifadelerinden hane ve müştemilatı ile bağın birbirinden ayrı olarak mı yoksa birleşik mi olarak mı satıldığı çok açık değildir.

istihdam edildiği anlaşılır.⁴¹ Dahası, serbest Eflak topraklarının sınırında yer alan Rusçuk'ta Tuna Nehri'nin öte yakasından beri yakasına mevsimlik işgücü göçlerinin yaşandığı da bilinir.⁴² Fakat merkezî hükümetin bürokrasisinden çıkan bu genel ifadenin kanıtlarını, yerelde üretilen kadı sicillerindeki alım-satım sözleşmelerinden teyit etmek bahsi geçen muğlak örnek haricinde mümkün olmamıştır.

5. Bağ Satışlarının Motivasyonları

Hem fiyatları hem boyutları hem de sayıları itibariyle kırsal gayrimenkul piyasasındaki sirkülasyonu çiftlik ve değirmenlerden çok daha fazla olan bağların satışında ne gibi motivasyonların etkili olduğunu, çiftlik ve değirmenlerdeki kadar kolay tespit etmek mümkün değildir. Toplam 42 adet bağ devir kaydının yer aldığı Rusçuk kadı sicillerinde, bunlardan hibe olarak devredildiği açıkça belirtilen 6'sı dışındakilerin hangi sebeplerle mâlikleri tarafından satışa sunulduğuna dair açık veriler çok seyrek olmasının yanı sıra belli bir örüntü tespit edilmesini sağlayacak ipuçları da bir o kadar enderdir.

Geriye kalan 36 adet bağ satış kaydı arasında kimi satıcılar, sattıkları bağların kendilerine miras yoluyla intikal ettiğini belirtmişlerdir. Örneğin, Ablanova-yı Gebrân adlı köy sakinlerinden Pop, Drağne ve Dermiye veled-i Basola adlı kardeşler Çernovoda'daki babalarından kendilerine miras kalan 4 dönümlük bağlarını Dimo veled-i Niko adlı başka bir zimmîye 73,5 guruşa satmışlardır.⁴³ Bir malın teknik olarak miras kalması tek başına onun satılması için bir sebep teşkil etmeyeceğinden bu detay daha önce de değinilen bir başka konu ile beraber değerlendirildiğinde anlamlı hale gelir. Bir bağın birden fazla mirasçıya intikal etmesi onlar arasında uzlaşma problemleri doğuracağı veya doğurduğu için bu durum mutasarrıfların bağlarını satmaları konusunda yeterli motivasyonu sağlamış görünür. Benzer şekilde satış muamelesinde açıkça belirtilmese de daha önce de zikredilen Kerime ve Emine bint-i Ahmed kız kardeşlerin Salih Ağa'ya yaptıkları satış işleminde de benzer bir durum kendisini gösterir.⁴⁴ Bu bakımdan her zaman öyle olmak zorunda değilse bile pek sık rastlanılmayan ortaklı bağların satışlarında böyle bir eğilimin etkisinden bahsetmek mümkündür.

Rusçuk'ta ilgili dönem içerisinde kadı sicillerinde borç karşılığı bağların rehin gösterildiğine dair pek bir örnek bulunmaz. Daha ziyade ev ve eşya gibi malların borçlara rehin tutulduğu görülür. Fakat bu durum borçlu birinin borcuna karşılık bağını alacaklısına satmayacağı anlamına gelmez. Örnek vermek gerekirse Cami-i Atik Mahallesi sakinlerinden Petre veled-i Simon adlı bir zimmî daha önce bahsi geçen Elhâc İsmail bin Elhâc Mehmed'e 41 guruş karşılığında 3 dönüm büyüklüğündeki üzüm bağını satmıştır.⁴⁵ Ne var ki Petre'nin Elhâc İsmail'e 109 guruş borcu vardır ve bu satıştan doğan alacağı borcundan düşülmüştür. Bunun haricinde kayıtlarda bağ alım-satım işlemine taraf olanlar arasında borçlu-alacaklı gibi bir ilişkinin bulunduğu dair herhangi bir veri bulmak mümkün olmamıştır. Sonuç olarak, mevcut bağ satışlarındaki bu gibi faktörlerin somut verilerdeki küçük temsiliyetlerinden bunların önemsiz değil dikkate değer etkenler oldukları anlamı çıkarılabilir.

⁴¹ RSS. 8, Varak 48a, Selh-i Şevval 1192/20 Kasım 1778.

⁴² Aysel Yıldız ve İrfan Kokdaş, "Peasantry in a Well-Protected Domain: Wallachian Peasantry and Muslim Çiftlik/Kışlaks under the Ottoman Rule," *Journal of Balkan and Near Eastern Studies* 22/1 (2020): 175-190; Virginia Aksan, "Whose Territory and Whose Peasants? Ottoman Boundaries on the Danube in the 1760s," *The Ottoman Balkans, 1750-1830*, haz., Fred Anscombe (Markus Weiner Publishers, 2006), 61-86.

⁴³ RSS. 4, Varak 15b, 24 Recep 1107/28 Şubat 1696.

⁴⁴ RSS. 3, Varak 1b, Gurre-i Safer 1097/28 Aralık 1685.

⁴⁵ RSS. 51, Varak 32b, Evâsıt-ı Cemâziyelevvel 1128/3-12 Mayıs 1716.

Bu bağlamda ilginç bir örnek bağ alım ve satımlarında kârlılığın da denklemden çıkarılmaması gereken bir faktör olduğunu vurgulayacak kadar önemlidir. Kara Mustafa Mahallesi'nden Salih bin Mustafa, Lom Bağları adlı mevzide Elhâc Yakup Çelebi, Elhâc Hüseyin, Ahmed Beşe ve Kadızade adlı kişilerin mülklerine komşu olan 3 dönüm büyüklüğündeki mülk bağı aynı mahalleden Mustafa bin İbrahim'e 70 guruş karşılığında satmıştı.⁴⁶ Aradan dört gün geçmişti ki aynı Mustafa bin İbrahim bu defa aynı komşularla çevrili, aynı yerdeki bağı Elhâc Mehmed bin Zeynel'e satarken ortaya çıkar. Fakat bu satış muamelesinde aynı gayrimenkul 86 guruştan el değiştirmişti. Bu kadar kısa bir süre içerisinde Mustafa bin İbrahim bu bağ satışından %22,8 kâr oranı ve %18,6 kâr marjıyla dikkate değer bir gelir elde etmiştir. İkinci satışta alıcının unvanı açısından sosyo-ekonomik olarak görece yüksek bir sınıfa ait olması söz konusu malın fiyatındaki artışı açıklayan en önemli faktördür. Bu da yukarıda bahsi geçen bir malın fiyatını belirleyen büyüklüğü, verimliliği ve konumu gibi ölçülebilir nicel özelliklerinin haricinde işleme taraf olan kişilerin öznel niteliklerinin de bir o kadar etkili olduğuna güzel bir örnektir.

Sonuç

Bürokratik evrak ve kayıtlar açısından epey zengin sayılabilen Osmanlı arşivleri kimi zaman günümüz araştırmacısının modern metotlar uygulamasına izin vermeyecek kadar dağınık ve az bilgiler içerir. Bu çalışma da bu tür bir mağduriyete verilerin azlığı ve düzensizliği şeklinde maruz kalmıştır. Söz gelimi yaklaşık bir yüzyıllık bir süreç içerisindeki 42 bağ devir kaydı üzerinden yapılan yorumların kesin yargılar olarak değil, fikir verebilecek eğilimler olarak değerlendirilmesi gerekir. Nihayetinde mevcut kayıtlar kesin sonuçlara varılamayacak derecede az olduğu kadar görmezden gelinemeyecek kadar da fazladır. Dolayısıyla bu bahiste dile getirilen ifadelerin bu çekince akılda tutularak ele alınması gerekmektedir. Ayrıca bu çalışmada kırsal gayrimenkullerin alım-satım ve devir kayıtları üzerinden sermaye sahiplerinin kırsal ile kurdukları ilişkilerinde uzun bir süreç içerisindeki değişimlerini incelemek için kullanılabilir örnek bir metodun geliştirilmesi amaçlanmıştır.

Bu açıklamaların haricinde sıra çalışmanın bulguları ve işaret ettiği sonuçlara geldiğinde alım-satım ve hibeye konu olan bağların ekseriyetle küçük olduğu ve üzüm üreticiliğinin yapıldığı Rusçuk'ta 17. Yüzyılın ikinci yarısı ile 18. Yüzyılın ilk yarısında bağ piyasasındaki zımmîlerin hakimiyetinin sona erdiği anlaşılır. Sebebi tam olarak tespit edilemeyen motivasyonların teşvikiyle askerî sınıfa dahil edilebilecek kimseler, zımmîlerin aleyhine pazardaki oranlarını arttırmıştır. Yine 18. Yüzyılın ilk yarısı için unvanlı Müslümanların bağ piyasasındaki görünürlüklerinin artışı göz ardı edilemeyecek kadar dikkat çekicidir. Erken modern dönemin sosyal ve ekonomik koşulları içerisindeki minimal rolleriyle paralel bir şekilde hem Müslim hem de zımmî kadınların bağ piyasasındaki payları azalma eğilimindedir. Bağ sahiplerinin statüleri haricinde bunların mekânsal analizleri, bağların genellikle şehirlilerin tasarruflarında olduğunu, bununla beraber azımsanmayacak derecede çiftlik sakini kimselerin de bağ alıp sattıklarını gösterir. Dolayısıyla, çiftlikte çalışmak zorunlu olarak bütün mülkiyet haklarından ve üretim araçlarından yoksun bırakılmak anlamına gelmediği anlaşılır. Bunlara karşın, bu verimli kaynaklar bağ satışlarında etkili olan motivasyonların belirlenmesi konusunda o kadar bilgi sunmaz. Sonuç olarak, bağ devir kayıtları bir bölgedeki sosyal ve ekonomik hayatın önemli bir parçasını aydınlatma potansiyeline sahip kaynaklardır. İmparatorluğun diğer bölgelerine ait bu gibi kaynaklar üzerinde yapılan analizlerin çoğalmasında bir Osmanlı sınır kasabası olan Rusçuk'taki bu bulguların o yüzyıla ait genel bir eğilimin mi bir parçası olduğu yoksa kendi jeopolitik pozisyonunun sonuçları mı olduğu konusunda bir kıyaslama yapmak mümkün olacaktır.

⁴⁶ RSS. 2, Varak 22b, 15 Rebülevvel 1111/10 Eylül 1699.

KAYNAKÇA

Arşiv Kaynakları

Aziz Kiril ve Metodi Ulusal Kütüphanesi, Rusçuk Şer'iyye Sicilleri: RSS. 1, RSS. 3, RSS. 4, RSS. 2, RSS. 51, RSS. 6, RSS. 36, RSS. 7, RSS. 38, RSS. 38, RSS. 8.

Cumhurbaşkanlığı Devlet Arşivleri Başkanlığı Osmanlı Arşivi (BOA): BOA. MAD. 3431, BOA. MAD. 5012, BOA. MAD. 3460.

Kaynak Eserler ve İncelemeler

Aksan, Virginia. "Whose Territory and Whose Peasants? Ottoman Boundaries on the Danube in the 1760s" *The Ottoman Balkans, 1750-1830* Haz., Fred Anscombe. Markus Weiner Publishers, 2006, 61-86.

Arıcanlı, Tosun. "19. Yüzyılda Anadolu'da Mülkiyet, Toprak ve Emek." *Osmanlı'da Toprak Mülkiyeti ve Ticari Tarım*. Haz. Çağlar Keyder ve Faruk Tabak. Çev. Zeynep Altok. İstanbul: Tarih Vakfı Yurt Yayınları, 1998, 128-138.

Balta, Evangelia. "Evidence for Viniculture from the Ottoman Tax Registers: 15th to 17th Centuries." *Türk Kültür İncelemeleri Dergisi* 5 (2001): 1-16.

Barkan, Ömer. "Edirne Askeri Kassamı'na Ait Tereke Defterleri (1545-1659)." *Belgeler: Türk Tarih Belgeleri Dergisi* III (1966).

Baş, Ahmet İlker. "17. ve 18. Yüzyıllarda Rusçuk'ta Servet Sahiplerinin Mal Varlıklarını Tasarruf Yöntemleri ve Kırsal Gayrimenkul Piyasası (Şer'iyye Sicillerine Göre)." Doktora Tezi, Gazi Üniversitesi, 2022.

Bijlsma-Frankema, Katinka, Sim B. Sitkin ve Antoinette Weibel. "Distrust in the Balance: The Emergence and Development of Intergroup Distrust in a Court of Law." *Organization Science* 26/4 (2015): 1018-1039.

Canbakal, Hülya. *17. yüzyılda Ayntâb: Osmanlı Kentinde Toplum ve Siyaset*. Çev. Zeynep Yelçe. İstanbul: İletişim Yayınları, 2009.

Faroqhi, Suraiya. *Osmanlı'da Kentler ve Kentliler*. Çev. Neyyir Berktaş. İstanbul: Tarih Vakfı Yurt Yayınları, 2000.

Imber, Colin. "The Status of Orchards and Fruit-Trees in Ottoman Law." *Tarih Enstitüsü Dergisi, Prof. Tayyip Gökbilgin Hatıra Sayısı* 12 (1982-1982): 763-774.

Kaçan Erdoğan, Meryem. "XVI. Yüzyılda Rusçuk'ta Demografik ve Sosyo-Ekonomik Yapı." *New Trends in Ottoman Studies Papers presented at the 20th CİÉPO Symposium Rethymno, 27 June – 1 July 2012*. Haz., Marinos Sariyannis. Rethymno: University of Crete, 2014, 271-296.

Nef, John U. "Prices and Industrial Capitalism in France and England, 1540-1640." *The Economic History Review* 7/2 (1937): 155-185.

Parveva, Stefka. "On Some Features of the Portrait of Çiftlik Hired Workers in the 17th – mid-18th Century." *Études Balkaniques* LI/4 (2015): 23-74.

- Tropp, Linda R. “The Role of Trust in Intergroup Contact: Its Significance and Implications for Improving Relations Between Groups.” *Improving Intergroup Relations: Building on the Legacy of Thomas F. Pettigrew*. Haz., Ulrich Wagner, Linda R. Tropp, Gillian Finchilescu ve Colin Tredoux. Blackwell Publishing, 2008, 91-106.
- Tülüveli, Güçlü. “Honorific Titles in Ottoman Parlance: A Reevaluation.” *International Journal of Turkish Studies* 11 (2005): 17-27.
- Yıldız, Aysel ve İrfan Kokdaş. “Peasantry in a Well-Protected Domain: Wallachian Peasantry and Muslim Çiftlik/Kışlaks under the Ottoman Rule.” *Journal of Balkan and Near Eastern Studies* 22/1 (2020): 175-190.
- Zarinebaf, Fariba, John Bennet ve Jack L. Davis. “An Analysis of the Ottoman Cadastral Survey of Anavarin, 1716.” *A Historical and Economic Geography of Ottoman Greece: The Southwestern Morea in the 18th Century*. Haz., John Bennet ve Fariba Zarinebaf. Atina: The American School of Classical Studies at Athens, 2005, 151-209.