

# Eskişehir, Kütahya, Afyonkarahisar İlleri 2004 Yılı Arkeolojik Envanteri ve Yüzey Araştırması

Taciser TÜFEKÇİ SİVAS\*/ Hakan SİVAS\*\*

## ANAHTAR SÖZCÜKLER / KEYWORDS

*Frig yerleşmeleri, Frig kaya mezarı, tümülüs, nekropol, adak ve mezar stelleri, kale, höyük*

*Phrygian settlements, Phrygian rock cut tomb, tumulus, necropolis, votive and sepulchral steles, fortress, mound*

## ÖZET / SUMMARY

*Klasik Devirde "Phrygia Epiktetos" olarak isimlendirilen araştırma sahası, arkeolojik kazı ve yüzey araştırmalarından elde edilen sonuçlara göre tarih öncesi çağlardan itibaren iskân edilmeye başlamıştır.*

*Bölgede 2002 yılından bu yana TÜBA-TÜKSEK Türkiye Kültür Envanteri kapsamında sürdürdüğümüz arkeolojik kültür varlıkları envanter çalışmalarına 2004 yılında da devam edilmiş; arazi çalışmalarında Eskişehir'in merkez, Alpu, Sivrihisar, Beylikova, Mihaliçcik, Mahmudiye, Seyitgazi ve Han ilçelerinde 62; Kütahya'nın merkez ilçesinde ise 4 köy incelenmiştir. Bu çalışmalar sırasında Bizans ve Roma devirlerine ait malzeme veren kale, düz yerleşme, kaya mezarlarından oluşan nekropol alanları ve tümülüsler, çok sayıda yazıtlı ve kabartma bezemeli mermer mezar ve adak steli, Demir Çağına tarihlenen Frig kaya anıtları ve yerleşmeleri tarafımızdan belgelenmiştir. Ayrıca, literatürden bilinmeyen 13 höyük ile daha önce literatüre geçmiş 30 höyük ziyaret*

*According to data revealed by archaeological excavation and field survey, the survey area which was called Phrygia Epiktetos in the Classical Period, has been inhabited since prehistoric periods.*

*In 2004, the survey activity was focused mainly on the districts of Alpu, Sivrihisar, Beylikova, Mihaliçcik, Mahmudiye, Seyitgazi and Han in the province of Eskişehir and in the central district of the province of Kütahya. As a result, 62 villages in the province of Eskişehir and 4 villages in the province of Kütahya were surveyed. During the field work, not only many fortresses, open settlements, necropolises with rock cut tombs, tumuli, marble votive and sepulchral steles bearing inscriptions and reliefs dating to Byzantine and Roman periods, but also Phrygian rock cut monuments and settlements were recorded. On the other hand, quantities of pottery fragments were collected on 13 previously unrecorded, and 30 known mounds in the region.*

\* Doç. Dr. Taciser TÜFEKÇİ SİVAS (Proje Yürütücüsü)/ Anadolu Üniversitesi Edebiyat Fakültesi Arkeoloji Bölümü ESKİŞEHİR  
\*\* Yrd. Doç. Dr. Hakan SİVAS (Proje Yürütücü Yardımcısı), Anadolu Üniversitesi Edebiyat Fakültesi Tarih Bölümü ESKİŞEHİR

edilerek üzerlerinden malzeme toplanmıştır.

Araştırmalarımız höyüklerde, ören yerlerinde ve nekropol alanlarında kaçak kazıların her geçen yıl giderek arttığını, tahriplerin onarılamaz boyutlara ulaştığını göstermiştir.

Our survey has demonstrated that the destruction of the mounds, open settlements and necropolises by illegal diggings are gradually increasing from day to day in the region.

## GİRİŞ

TÜBA-TÜKSEK Türkiye Kültür Envanteri Projesinin ilke ve yöntemleri doğrultusunda 2004 yılında yapılan arkeolojik belgeleme çalışmaları, Kültür ve Turizm Bakanlığı Kültür Varlıkları ve Müzeler Genel Müdürlüğü'nün izni ile 2001 yılından itibaren Eskişehir, Kütahya ve Afyonkarahisar illerinde devam ettiğimiz arkeolojik yüzey araştırmaları ile eş zamanlı olarak 23 Ağustos - 17 Eylül 2004 tarihleri arasında gerçekleştirilmiştir.

2004 yılı arazi çalışmalarına, Anadolu Üniversitesi Edebiyat Fakültesi Arkeoloji Bölümü öğretim üyesi Doç. Dr. Taciser T. Sivas (proje yürütücüsü), Tarih Bölümü Eskiçağ Tarihi Anabilim Dalı Başkanı Yrd. Doç. Dr. Hakan Sivas (proje yürütücü yardımcısı), Arkeoloji Bölümü öğretim elemanları Öğr. Gör. Yusuf Polat ve Arş. Gör. Rahşan Tamsü, Arkeoloji Bölümü yüksek lisans öğrencisi, arkeolog Melike Kavlakoğlu, arkeolog Sinem Türkoğlu ile Kültür ve Turizm Bakanlığı temsilcisi olarak Kültür Varlıkları ve Müzeler Genel Müdürlüğü uzmanlarından Arkeolog Zeynep Karakoyun katılmıştır. Araştırma iznini veren Kültür Varlıkları ve Müzeler Genel Müdürlüğüne, projemizi destekleyen Anadolu Üniversitesi Bilimsel Araştırma Projeleri Komisyonu Başkanlığına (proje no: 040826), arazi ulaşım giderlerimizi maddi olarak destekleyen Kavlakoğlu AŞ, elektrik mühendisi Sayın Hüseyin Turudoğlu ve E. Kd. Yzb. Mehmet Tamsü'ye en içten teşekkürlerimizi sunarız.

2001 yılında başladığımız araştırmalarımızın öncelikli amacı Eskişehir, Kütahya ve Afyonkarahisar il sınırları içinde, 19. yüzyılın başlarından itibaren gezgin ve araştırmacıların ilgi odağı olan Dağlık Frigya Bölgesinin dışında kalan sahada, Frig yayılımı ve yerleşim dokusunun saptanması; bölgede Frig kültürünün yaratılmasında etkili olan daha eski kültürler ile Frig kültürünün, daha sonraki dönemlerde bölgede devam eden etkilerinin araştırılmasıdır. Çalışmalarımız sırasında höyüklerde, ören yerlerinde, nekropol alanlarında ve kaya anıtlarında kaçak kazıların neden olduğu onarılamaz boyutlara ulaşan tahribata üzülerek tanık olduk. Bu nedenle, 2002 yılından itibaren TÜBA-TÜKSEK Türkiye Kültür Envanteri Projesi çerçevesinde araştırma sahasındaki her türlü arkeolojik kültür kalıntısının en azından TÜBA'nın hazırladığı arkeolojik envanter sistemine göre belgelenecek gelecek kuşaklara aktarılması çalı-

şmamızın diğer önemli amacı olmuştur.

## ÇALIŞMANIN YÖNTEMİ

### YÖNTEM

23 Ağustos -17 Eylül 2004 tarihleri arasında gerçekleştirilen belgeleme ve envanter çalışması, arazide ve depoda iki ayrı ekip tarafından eş zamanlı olarak yürütülmüştür.

Bu yıl (2004) için Eskişehir ve Kütahya illeri ile sınırlandırdığımız arazi çalışmaları, beş kişilik ekip tarafından sürdürülmüştür. Çalışmalarda, ulaşım şahsımıza ait binek tipi bir araçla sağlanmıştır. 2002 ve 2003 yılı çalışmalarından farklı olarak 2004 yılında, yol bağlantılarının elverdiği ölçüde Eskişehir il merkezine en yakın köylerden en uzak köylere doğru araştırma sahası genişletilmiştir. Buna bağlı olarak, başlangıçta, gün sonunda konaklamak için Eskişehir'e dönülmüş, daha sonraları köy konaklarında ve ilçe belediye misafirhanelerinde kalınmıştır.

Çalışmalar sırasında arkeolojik kültür varlığı kapsamına giren ören yeri, kale, höyük, nekropol, tümülüs, kaya mezarı gibi taşınmaz arkeolojik kültür kalıntılarının yanı sıra devşirme olarak avlu ve ev duvarlarında, çeşmelerde, merdivenlerde, günümüz mezarlıklarında kullanılmış olan çok sayıda mimari mermer parça, adak ve mezar stelinin küresel konumu GPS (Global Positioning System) aygıtı ile belirlenmiş; her eserin genel ve ayrıntı olmak üzere renkli negatif, dijital ve saydam fotoğrafları çekilerek görsel belgeleme yapılmış, envanter bilgileri TÜBA-TÜKSEK arkeolojik kültür varlıkları envanter formlarına kaydedilmiştir. Zamanın kısıtlı olması nedeni ile öncelikli olarak araştırma konumuzu oluşturan Frig kültür kalıntılarının ölçekli plan ve çizimleri yapılmıştır. Arazide sistematik olarak toplamış olduğumuz yüzey bulguları, ertesi gün araştırmaya çıkmadan önce depoda çalışan ekip üyelerine teslim edilmiştir.

Yüzeyden toplanan arkeolojik malzeme, Anadolu Üniversitesi Edebiyat Fakültesi Arkeoloji Bölümü laboratuvarında, bu çalışma için tahsis edilen mekânda iki aşamalı bir program çerçevesinde değerlendirilmiştir. Bu çalışmalarda, öncelikli olarak yüzey buluntularının temizlenmesi, üzerlerinin yazılması, sınıflandırılması ve fotoğraf çekimleri gerçekleştiril-

miştir. Daha sonra, müzeye teslim edilecek envanterlik ve etütlük küçük buluntuların kağıt üzerine çizimleri yapılmış, buluntu kartları ve bilgi fişleri hazırlanmıştır. İkinci aşamada ekibe Anadolu Üniversitesi Arkeoloji Bölümü öğrencileri Gülşah Gümüş, Yaşar Yedidağ, Zeynep Aytüre, Ali Osman Güneşer ve Murat Erdoğan'ın katılımı ile arazide tutulan günlük raporlar ve envanter formları bilgisayar ortamına geçirilmiş, fotoğraf ve saydamlar taranarak yine bilgisayar ortamına aktarılmıştır. Ayrıca, her bir ören yeri, höyük veya yapı için, kağıt üzerine çini mürekkepli kalemle yapılan çizimlerinin, fotoğraflarının ve envanter formunun yer aldığı arşiv dosyaları hazırlanmıştır. Bu dosyalar, her bir buluntunun ait olduğu il, ilçe ve köy bilgilerine göre oluşturulan buluntu yeri klasörlerinde eser türlerine göre ayrı gruplar halinde bir araya getirilmiştir. Buluntu yeri klasörleri ile birlikte sistematik saydam ve negatif film arşivleri de hazırlanmıştır.

#### AYRINTILI ANLATIM

Bölgede 2002 yılından bu yana TÜBA-TÜKSEK Türkiye Kültür Envanteri Projesi kapsamında sürdürdüğümüz arkeolojik kültür varlıkları envanteri çalışmalarına (Tüfekçi Sivas ve Sivas 2003: 2-32; Tüfekçi Sivas ve Sivas 2004: 101-119) 2004 yılında da devam edilerek, Eskişehir merkez ilçe, Alpu, Sivrihisar, Beylikova, Mihaliçcik, Mahmudiye, Seyitgazi ve Han ilçeleri (lev. 1: şek. 1) ile Kütahya merkez ilçe köylerinde belgeleme çalışmaları gerçekleştirilmiştir.

#### Eskişehir'in merkez ilçesi köylerindeki araştırmalar

Eskişehir'in merkez ilçesinde kuzey ve kuzeydoğuda Kozkaya, Yakakayı, Beyaz Altın (Sepetçi), Kozlubel (Margı); doğu ve güneydoğuda Karacahöyük, Yörükkaracaören, İmişehir, Türkmentokat ve Kalkanlı köylerinde araştırmalar sürdürülmüştür.

Kozkaya köyü, Eskişehir'in 8 km kuzeyinde yer almaktadır. Köyün yaklaşık 1600 m kuzeybatısında, Kavacık köyü ile sınır oluşturan Karatuzla Mevkiinde kaçak kazılar ile tahrip edilmiş olan Hellenistik Devir nekropolü bulunmaktadır. Burada, bizim de heyet üyesi olarak yer aldığımız Dorylaion (Şarhöyük) kazı ekibi tarafından Kültür ve Turizm Bakanlığının izni ile 2002 yılında bir temizlik çalışması gerçekleştirilmiştir (M. Darga *et al.* 2003: 49-52). 2004 yılı araştırma sezonunda nekropolün ait olduğu yerleşim yerini saptamak üzere Kozkaya çevresinde yüzey araştırması yapılmıştır. Bu araştırmalarda, ilk olarak köyün yaklaşık 2600 m güneyinde yer alan ve daha önceki yıllarda Prof. Dr. Turan Efe tarafından ziyaret edilen Kozkaya (Kumbağ) Höyük (env. no: I25.A3.12.) incelenmiştir (Efe 1993: 347). 150 m çapında, 15 m yüksekliğindeki höyüğün (lev. 2: res. 1) zirvesinde çok fazla derin olmayan bir tahribat çukuru vardır. Höyüğün üzerinden ve eteklerinden az miktarda İlk Tunç

Çağı 3, MÖ 2. binyıl ve MÖ 1. binyıla ait çanak çömlek parçaları toplanmıştır.

Karatuzla nekropol alanında temizlik çalışmaları sonrasında herhangi bir kaçak kazının olmadığı gözlemlenmiştir. Buna karşılık, nekropol alanının yaklaşık 600 m doğusunda, Kozkaya-Sulukaraağaç yolunun sağındaki engebeli arazide kaçak kazılar ile ortaya çıkartılmış iki adet dromoslu oda mezar (env. no: I24.A3.115; I24.A3.116/ lev. 2: res. 2) saptanmıştır. Karatuzla nekropolündeki mezarlar ile aynı yapıım tekniğine sahip olan bu mezarların yanı sıra yüzeyde dağınık olarak görülen düzgün kesilmiş iri blok taşlar, Karatuzla nekropol alanının bu yöne doğru genişlediğini veya bu kesimde ikinci bir nekropol alanının varlığını işaret etmektedir.

Kozkaya köyünün çevresinde devam eden araştırmalarda ise köyün yaklaşık olarak 1 km kuzeydoğusunda bir bölümü tarla olarak sürülmüş olan geniş düz arazide Demir Çağına, Hellenistik, Roma ve Bizans devirlerine ait çok miktarda çanak çömlek parçası ile bir adet envanterlik nitelikte taş keski bulunmuştur.

Kuzeydoğu yönünde Yakakayı, Beyazaltın (Sepetçi) ve Kozlubel (Margı) köylerindeki araştırmalarda, köy evleri, cami ve bahçe duvarlarında devşirme malzeme olarak kullanılmış olan Roma Devrine ait kabartma bezemeli ve yazıtlı çok sayıda mermer adak steli, sunak taşı, sütun başlığı belgelenmiştir (lev 2: res. 3).

Beyazaltın (Sepetçi) köyünün yaklaşık olarak 1800 m güneybatısında, Yakakayı-Beyazaltın karayolunun solunda, yola 300 m mesafede bir höyük saptanmıştır. Yöre halkının "Çoban Höyük" olarak isimlendirdiği yerleşme, 200 m çapında, 6 m yüksekliğindedir (env. no: I25.A3.15/ lev. 2: res. 4). Höyüğün üzeri ve etekleri yoğun tarımsal faaliyetler nedeniyle tahrip olmuştur. Üst kısmında kaçak kazı çukurları vardır. Yüzeyden İlk Tunç Çağı çanak çömlek parçaları toplanmıştır.

Kozlubel (Margı) köyü, Beyaz Altın (Sepetçi) köyünün 5 km doğusundadır. Köyün 4.5 km güneyinde Margı Höyük (env. no: I25.A3.13) yer almaktadır (Efe 1996: 133). 60 m çapında, 5 m yüksekliğindeki höyüğün batı kesimde kaçak kazı çukurları vardır. Etekleri tarım arazisi olarak kullanılmaktadır. Yüzeyden ve sürülen tarlalardan İlk Tunç Çağına ait çok miktarda malzeme toplanmıştır.

Karacahöyük, Yörükkaracaören, İmişehir, Türkmentokat ve Kalkanlı köylerinde, daha önceki yıllarda T. Efe tarafından incelenmiş olan ve Frig malzemesi veren höyükler ile çevreleri araştırılmıştır.

Karacahöyük köyü, Eskişehir'in 7 km doğusundadır. Köyün içinde, bir höyük bulunmaktadır (env. no: I25.A3.14/ lev 2: res. 5). Karacahöyük yerleşmesi, 150 m çapında, 17 m yüksekliğindedir (Efe 1995: 253). Güney yönünde iş makineleri ile açılmış olan bir yol, höyüğün tepesine kadar çıkmaktadır. Konisi traşlan-

mıştır, batı kesiminde askeri birlik tarafından beton bir siperlik inşaa edilmiş ve çukurlar açılmıştır. Üzerinden MÖ 2. binyıl, Frig ve Bizans Devri çanak çömlek parçaları toplanmıştır.

Yörükcaracaören köyü Eskişehir'in 17 km güneydoğusunda yer almaktadır. Ekibimiz ilk kez 2001 yılı araştırma döneminde bu köyü ziyaret ederek köyün 1300 m kuzeybatısındaki Kalehöyük'te (env. no: İ25.A3.21) kısa süreli bir inceleme yapmıştı. Bu seneki (2004) çalışmamızda ilk olarak yine Kalehöyük yerleşmesine (Efe 1995: 250) gidilmiştir. Kalehöyük, Yörükcaracaören'i Yassıhöyük köyüne bağlayan karayolunun hemen sağında, yoldan yaklaşık 15 m yüksekliktedir. Doğal bir kayalık üzerine teraslar halinde kurulmuştur. Güney etekleri yol yapımı sırasında tıraşlanmıştır. Buradaki kesitte 2-3 sırası korunmuş temel kalıntıları izlenmektedir (lev 2: res. 6). Güneyden yerleşmeye doğru çıkıldığında batı yönüne devam ederek yerleşmeyi çevreleyen bir surun kalıntıları yüzeyden takip edilebilmektedir. Yamaçlar, surun devrilen taşları ile kaplıdır. Yer yer 2-3 taş sırası korunmuş olan surda kabaca düzeltilmiş dörtgen taş bloklar kullanılmıştır. Mevcut duvar kalınlığı 0.80-1.20 m arasında değişmektedir. Yerleşmenin üzeri düzdür ve doğu kesimde 30 m çapında, 5 m yüksekliğinde bir tepe vardır. Üzerinde çanak çömlek parçası bulunmayan bu tepe, bir tümülüs olmalıdır. Araştırmamız sonucunda iskânın özellikle yerleşmenin güney ve batı kesiminde yoğunlaştığı anlaşılmıştır. Bu kesimde üstten yol seviyesine kadar çok miktarda Frig gri çanak çömlek parçası toplanmıştır (lev. 2: res. 7). Kalehöyük'ten sonra, Yörükcaracaören'in yaklaşık olarak 4.5 km güneyinde, Eskişehir-Sivrihisar karayolunun solunda/ kuzeyinde, ovada yer alan Gölüce höyüklerine gidilmiştir. Burada birbirine yakın konumda üç höyük bulunmaktadır. Gölüce I-II höyükleri daha önce T. Efe tarafından incelenmiştir (Efe 1995: 250). Gölüce I (env. no: İ25.A3.22) 95 m çapında, 8 m yüksekliğindedir. Üzerinde kaçak kazı çukurları vardır ve tarla olarak sürüldüğü için tahrip olmaktadır (lev. 3: res. 8). Kalkolitik ve İlk Tunç Çağı çanak çömlek parçaları toplanmıştır.

Gölüce II (env. no: İ25.A3.23) Gölüce I'in 50 m kadar doğusundadır. 50 m çapında, 5 m yüksekliğindedir. Kaçak kazılar ve tarımsal faaliyetler nedeni ile tahrip olmaktadır. Höyüğün üzeri sürülürken yapılarla ait temel taşları çıkartılmış ve yerleşmenin çevresinde öbeklenmiştir (lev. 3: res. 9).

Gölüce III (env. no: İ25.A3.24) Gölüce II'nin 130 m doğusundadır. 80 m çapında, 4 m yüksekliğindedir. Tarla olarak üzeri sürüldüğü için konisi düzleşmiştir (lev. 3: res. 10).

İmişehir köyü, Yörükcaracaören'in 5 km güneyindedir. Köyün hemen batı çıkışında İmişehir Höyüğü (env. no: İ25.A3.25) yer almaktadır (Efe 1995: 252). Höyük, 95 m çapında, 10 m yüksekliğindedir. Çevresi duvar ile çevrili olan höyük günümüzde köy me-

zarlığı olarak kullanılmaktadır (lev. 3: res. 11).

Türkmentokat köyü, İmişehir'in 2 km güneydoğusundadır. Köyün güney çıkışında, köyle aynı adı taşıyan bir höyük (env. no: İ25.A3.16) yer almaktadır (Efe 1995: 252). 70 m çapında, 3 m yüksekliğindeki höyük üzerinden az miktarda İlk Tunç Çağı malzemesi toplanmıştır. Türkmentokat'ın 4 km güneydoğusunda yöre halkının "Sülhöyük" (Suluhöyük) olarak adlandırdığı bir başka eski yerleşme (env. no: İ25.A3.17/lev. 3: res. 12) daha bulunmaktadır (Efe 1995: 252). Oval şekilli höyük, 200 m çapında 8 m yüksekliğindedir. Doğu kesiminde kaçak kazı çukurları vardır. Etekleri tarım arazisi olarak sürülmüştür. Yüzeiden toplanan malzeme Kalkolitik, İlk Tunç Çağı ve Frig gri çanak çömleklerinin özelliklerine sahiptir.

Kalkanlı köyü, Türkmentokat'ın 8 km güneyinde, Eskişehir-Sivrihisar karayolunun sağında, 4 km kadar içeride yer almaktadır. Köyün hemen doğu çıkışında Kalkanlı Höyüğü (env. no: İ25.A3.18) bulunmaktadır (Efe 1995: 251). 60 m çapında, 3.5 m yüksekliğindeki höyüğün üzerinde günümüz köy evleri vardır (lev. 3: res. 13). Kalkanlı Höyüğünden sonra, Kalkanlı ile Kıravdan köyleri arasında yer alan Toraman I ve Toraman II höyükleri araştırılmıştır. Buradaki eski yerleşme biri büyük, diğeri küçük yanyana iki höyükten oluşmaktadır (Efe 1995: 250). Kuzey taraftaki büyük olan Toraman I Höyüğü (env. no: İ25.A3.19) yaklaşık olarak 250 m çapında, 12 m yüksekliğindedir (lev. 3: res. 14). Etekleri tarım arazisi olarak kullanıldığı için tahrip olmuştur. Üzerinden İlk Tunç Çağı 2-3 ve MÖ 2. binyıl malzemesi toplanmıştır. Toraman II Höyüğü (env. no: İ25.A3.20), Toraman I'in yaklaşık olarak 100 m kadar güneyindedir. 120 m çapında, 4 m yüksekliğindedir. Yüzeiden Toraman I Höyüğü malzemesine benzer nitelikte İlk Tunç Çağı 2-3 malzemesi toplanmıştır.

#### Eskişehir'in Alpu ilçesine bağlı köylerdeki araştırmalar

Alpu ilçesinde kuzeybatı ve kuzey yönünde Osmaniye, Başören, Belkese, Arıkaya ve Karacaören köyleri; doğu ve güneydoğu yönünde Bozan beldesi ve Çardakbaşı köyünde araştırmalar sürdürülmüştür.

Osmaniye köyü, Alpu'nun kuş uçuşu 8 km kuzeybatısındadır. Köyün 1200 m kuzeyinde köy ile aynı adı taşıyan bir höyük (env. no: İ25.A3.26) bulunmaktadır (Efe 1996: 133). 145 m çapında, 7 m yüksekliğindeki höyük (lev 4: res. 15) doğu ve batı kesimi tarla olarak sürüldüğü için yoğun bir şekilde tahrip olmaktadır. Üzerinde kaçak kazı çukurları saptanmıştır. Yüzeiden İlk Tunç Çağı 2-3, MÖ 2. binyıl ve Klasik Devir malzemesi toplanmıştır.

Kuzeyde, Arıkaya köyünde sürdürülen çalışmalarda, köyün yaklaşık olarak 200 m kuzeybatısında "Kale Yeri" olarak adlandırılan mevkide bir Ortaçağ kalesi (env. no: İ26.A3.60) saptanmıştır. Kayalık bir tepede kurulmuş olan kalede, orta ve küçük boy taşlarla

örülmüş oval sur sistemi yer yer bir kaç taş sırasına kadar korunmuştur (lev. 4: res. 16). Yüzeyden yeşil sırlı ve sırsız çanak çömlek parçaları toplanmıştır. Köyün yaklaşık olarak 1 km kuzeydoğusunda Harmanyeri Mevkiine kaydırılan araştırmalarda, ana kayaya oyulmuş bir üzüm pres (env. no: I26.A3.61) ve iş makinesi ile açılan tarla yolunun kenarında tahrip edilerek parçaları etrafa dağılmış *pithos*'lar belgelenmiştir (lev. 4: res. 17). Çevredeki sürülmüş araziden de Ortaçağ çanak çömlek parçaları toplanmıştır.

Karacaören köyü, Arıkaya'nın 14 km kuzeyinde yer almaktadır. Köyün yaklaşık olarak 1 km güneyinde, ormanlık arazide Yapraklı Mevkiindeki incelemelerimizde kaçak kazılarla ortaya çıkartılarak parçalanmış mezar stellerinin bulunduğu Roma Devri nekropol alanı saptanmıştır (env. no: I26.A3.62/ lev. 4: res. 18). Geniş bir alana yayılan nekropolde, henüz kaçak kazılarla tahrip edilmemiş mezarlar bulunmaktadır (lev. 4: res. 19). Bu mezarların üzeri kalın ve ağır, dikdörtgen mermer plakalarla kapatılmıştır. Plakaların ortasına büyük dikdörtgen bir yuva ya da küçük çukurlar açılmıştır (lev. 4: res. 20).

Doğu yönünde Bozan beldesindeki araştırmalarda Bozan'ın 2.5 km kadar güneybatısında Büyük Höyük/ Bozan Höyük (env. no: I26.A3.59) üzerinden malzeme toplanmıştır (Efe 1996: 135). Bu yerleşme, 162 m çapında, 15 m yüksekliğindedir. Doğusunda büyük bir tahribat çukuru vardır. Toplanan malzeme Klasik Devir özellikleri göstermektedir.

#### Eskişehir'in Beylikova ilçesine bağlı köylerdeki araştırmalar

Beylikova ilçesinde kuzey ve kuzeydoğu yönünde Aşağıdudaş, Emircik ve Aşağı İğdebağacı, batı yönünde Parsibey, doğu ve güneydoğu yönünde Doğray, Yalınlı, İmikler, Okçu, Halilbağı ve Yeniuyurt köyleri araştırılmıştır. Bu köylerden Aşağıdudaş, Parsibey, İmikler, Okçu, Aşağı İğdebağacı ve Yeniuyurt köylerinde araştırmamızın kapsamına giren bir buluntuya rastlanmamıştır.

2001 yılında da incelediğimiz Emircik köyü, Beylikova'nın 5 km kuzeydoğusunda yer almaktadır. Köyün içinde yapılan çalışmalarda bir evin bahçesinde ve samanlığında mermer kabartmalı ve yazıtlı mezar stelleri ile kırık sütun gövdeleri belgelenmiştir (lev. 5: res. 21). Köyün 1.3 km kuzeydoğusunda Yaslanbayır Höyüğü (env. no: I26.A3.1) yer almaktadır. 2001 yılı araştırmamızda yüzeyinden çok miktarda Frig gri çanak çömlek parçası, üzeri kabartma bezemeli, pişmiştoprak kaplama lehvası ve boyalı çatı kiremidi parçaları topladığımız höyük, bölgedeki en önemli Frig yerleşim merkezlerinden biridir (Sivas 2003: 287; Tüfekçi Sivas 2003: 321-331; Tüfekçi Sivas ve Brixhe 2003: 65-66). Doğal bir tepede kurulmuş olan yerleşme, 350 m x 200 m boyutlarındadır. Ova seviyesinden yüksekliği 80 m'dir (lev. 5: res. 22). Kuzey yönü engebeli derin bir vadiye bakmaktadır.

Güneyi düz ovaya hâkimdir. Doğu ve kuzey kesiminde kaçak kazı çukurları vardır. Bu kesimde Klasik ve Hellenistik devirlere ait çanak çömlek parçaları bulunmuştur. 2004 yılında, yerleşmenin özellikle güney kesiminde çalışmalar yoğunlaştırılmıştır. Bu kesimde, zirveden ova seviyesine kadar devam eden derin yarıklar ve güneybatı kesimde yukarıdan yuvarlanmış, kabaca düzeltilmiş büyük taş yığınları vardır. Yarıklarda çok miktarda Frig gri çanak çömlek parçası (lev. 5: res. 23), boyalı çatı kiremidi parçaları ve üzeri kabartma bezemeli pişmiştoprak kaplama lehvası parçaları bulunmuştur (lev. 5: res. 24). Güneybatı yönündeki taş yığınları ise bu alanda büyük yapı gruplarının varlığına işaret etmektedir.

Doğu yönünde Doğray köyünde gerçekleştirilen araştırmalarda elde edilen veriler, burasının Eskiçağ boyunca önemli bir yerleşim merkezi olduğunu göstermiştir. Köyün 1.3 m kuzeybatısında, Göl Mevkiinde Doğray Höyüğü (env. no: I26.A3.74/ lev. 5: res. 25) yer almaktadır. Höyük, Beylikova-Doğray karayolunun kuzeyinde, yola 20 m mesafededir. 400 m x 250 m boyutlarında, 19 m yüksekliğinde oval bir höyüktür. Kuzeybatı kesimi konglomera oluşum üzerine oturmaktadır. Kuzey ve doğusundan Porsuk Nehri akmaktadır. Yüzeyinden ve özellikle güney yamaçlardan bol miktarda çanak çömlek parçası toplanmıştır. Bunlar içinde Frig gri malzemesi çoğunluğu oluşturmaktadır (lev. 5: res. 26). Ayrıca, MÖ 2. binyıl ve Klasik Devir çanak çömlek parçaları da vardır.

Çevrede devam eden araştırmalarda, höyüğün 600 m güneyinde Karabayır/ Bağlar Mevkiinde toprak altında kayaya oyulmuş mezarların bulunduğu geniş bir nekropol alanı (env. no: I26.A3.67) saptanmıştır. Kaçak kazılar ile tahrip edilmiş olan 4 mezarda yaptığımız incelemeler, bunların dromoslu oda mezarlar olduğunu göstermiştir (env. no: I26.A3.68; I26.A3.69; I26.A3.70; I26.A3.71/ lev. 6: res. 27). Dromosun girişindeki mezar odasının girişi, dikdörtgen ya da kare bir kapak taşı ile kapatılmıştır. Dromos küçük boy taşlar ile doldurulduktan sonra üzeri ağır, yassı, yekpare bir taş ile örtülüp 0.40-0.50 m kalınlığındaki toprak tabakası altına gizlenmiştir.

Nekropol alanının yaklaşık olarak 600 m doğusunda, Doğray Höyüğü'nün 900 m güneyinde, Delik Tepe olarak adlandırılan mevkide ise ana kayaya oyulmuş yaklaşık olarak 3 m ağız çapına sahip, 4-5 m derinliğinde iki adet su sarnıcı saptanmıştır (env. no: I26.A3.72; I26.A3.72/ lev. 6: res. 28).

Doğray Höyüğü'nün kuzeydoğusuna doğru kaydırılan çalışmalarda höyüğe 2.7 km mesafede, Porsuk Nehrinin hemen kıyısında, Pirenlik Öteyaka Mevkiinde bir höyük saptanmıştır (env. no: I26.A3.75/ lev. 6: res. 29). Mevcut hali ile 100 m çapında, 3 m yüksekliğinde olan höyük tamamen tarıma açılmıştır. Üzeri anız ile kaplı olduğu için çok az miktarda çanak çömlek (İlk Tunç Çağı) toplanmıştır. "Pirenlik Höyük" olarak isimlendirdiğimiz yerleşmenin, verilen bilgi-

lere göre çok daha yüksek ve daha geniş bir alanı kapladığı anlaşılmaktadır. Yoğun tarımsal faaliyetler nedeniyle bugün höyük konisi düzleşmiştir.

Doğray'ın kuzeydoğusunda Yalınlı köyünde, T. Efe'nin üzerinden Frig çanak çömlekleri topladığı Yalınlı Höyük (env. no: İ26.A3.66) ziyaret edilmiştir (Efe 1997:219-220). Höyük, köyün hemen güneyinde, Porsuk Nehrinin kıyısında yer almaktadır. 75 m çapında, 4,5 m yüksekliğindedir. Güney yamaçta tahribat çukurları vardır.

Halilbağı köyü, Beylikova'nın 13 km güneydoğusunda yer almaktadır. Buradaki çalışmalar köy içinde, Hisar, Çapıl ve Pencerekaya mevkilerinde sürdürülmüştür. Köy içinde eski ve yeni köy camilerinin avlu duvarında devşirme olarak kullanılmış olan kabartma bezemeli ve yazıtlı mezar stelleri belgelenmiştir.

Köyün 1 km güneydoğusunda Hisarkale Mevkiindeki çalışmalarda çevreye hâkim, yüksek ve dik kayalık bir tepenin üzerinde yer alan küçük bir Ortaçağ kale-si (env. no: İ26.A3.63) incelenmiştir. Kale, yuvarlak planlıdır. Sur bedeninin yer yer 2-3 taş sırası korunmuştur (lev. 6: res. 30). Yamaçlardan az miktarda Ortaçağ çanak çömlek parçası toplanmıştır.

Çapıl Mevkii, Halilbağı'nın 5 km kadar kuzeybatısındadır. Buradaki çalışmalarda Ana Kadın olarak adlandırılan kayalık tepede bir Frig kaya mezarı (env. no: İ26.A3.64) saptanmıştır; girişi batıya yönlendirilmiş ve tek odalıdır. Kareye yakın dikdörtgen kapı açıklığından beşikçatılı, dikdörtgen planlı mezar odasına girilir (lev. 6: res. 31). Girişin iki yanında, ana kayaya yontulmuş yan duvarlara bitişik, karşılıklı iki adet sekî yer almaktadır (lev. 6: res. 32).

Çapıl Mevkiinden köyün 6 km kuzeybatısında yer alan Pencerekaya Mevkiine gidilmiştir. Burada alçak kaya kütlelerinden birinin üzerinde bitmemiş bir kaya mezarı (env. no: İ26.A3.65) saptanmıştır. Dromos'u ve dikdörtgen kapı girişi tamamlandıktan sonra mezarın oyulması yarım bırakılmıştır.

#### Eskişehir'in Sivrihisar ilçesine bağlı köylerdeki araştırmalar

Sivrihisar ilçesinde kuzey yönünde Dümrek beldesi ve Karacakaya, kuzeydoğuda Biçer, kuzeybatıda Karaburhan, Kargın, batıda Paşakadın ve Karacaören Yayla, güneybatıda Kınık köylerinde yüzey araştırması gerçekleştirilmiştir.

Dümrek beldesi, Sivrihisar'a 18 km uzaklıktadır. Çalışmalar, beldenin 1.7 km güneydoğusunda Karakuş Yuvası Mevkii ile güney yönündeki Kızılburun Mevkiinde sürdürülmüştür. Karakuş Yuvası'nda düz arazide tarla sürülürken ağız kısımları ortaya çıkartılan, gövdeleri toprağa gömülü pithoslar (env. no: İ27.A3.24) belgelenmiştir.

Kızılburun Mevkii, beldeye 1.8 km mesafededir. Burada tarlaları sınırlandıran kayalık alçak tepenin güney yüzünde kayalara oyulmuş Roma Devrine tarihlenen *arcosolium*'lu oda mezarlar (env. no: İ27.A3.25/ lev. 7: res. 33) saptanmıştır. Kısa bir süre önce kazıldığı anlaşılan mezarlardan birinin önünde kırılarak çevreye atılmış yazıtlı mermer stel parçaları ile kabartma bitkisel bezemeli mermer mimari parçalar belgelenmiştir (lev. 7: res. 34).

Dümrek'in 2 km kuzeyinde Karacakaya köyü çevresine kaydırılan çalışmalarda öncelikli olarak Karacakaya'nın 900 m güneyindeki yüksek ve kayalık Çal Tepesi (rakım: 1342 m) incelenmiştir. Tepenin Karacakaya'ya bakan kuzey yüzünde, zirveye yakın bir noktada bir Frig kaya mezarı (env. no: İ27.A3.27) saptanmıştır. Mezar, sert mermer kayaya oyulmuştur. Dikdörtgen planlı, beşikçatılı oda mezardır (2.34 m x 1.75 m x 2.10 m). Dikdörtgen mezar girişi, dış yüzde kabartma olarak yapılmış üçgen alınlığa sahiptir (lev. 7: res. 35). Dromos kısmen toprak ve taşla dolmuştur. Odanın sol ve arka duvarında anakayadan oyulmuş iki *kline* yer almaktadır. Çatıda ve yan duvarlarda ahşap mimari öğeler kayaya kabartma olarak işlenmiştir (lev. 7: res. 36). Girişin sağında, içte ön duvara alçak kabartma olarak işlenmiş ata binmiş bir figür ile arkasında elinde mızrak tutan ikinci bir figür işlenmiştir. Mezar odasının yan duvarları, arka duvarı ve tavanında neme bağlı olarak geniş çatlaklar meydana gelmiştir.

Frig kaya mezarının yaklaşık olarak 250 m doğusunda, Karacakaya'nın 800 m güneybatısında kayalık Hisartepe (env. no: İ27.A3.28/ lev. 7: res. 37) yer almaktadır. Tepenin eteklerinde ve yamaçlarında Ortaçağ ve MÖ 1. binyıl (Frig - Klasik) çanak çömlek parçaları toplanmıştır. Ayrıca, güney yönünde, yüksek bir kaya kütlelerinin dik yüzüne oyulmuş alt alta üç adet dikdörtgen niş belgelenmiştir (env. no: İ27.A3.29; İ27.A3.30; İ27.A3.31). Hisartepe'nin batısında yer alan Frig kaya mezarı, Hisartepe'den toplanan Frig gri çanak çömleği ve olasılıkla kült amaçlı yapıldıklarını düşündüğümüz dikdörtgen nişler, burada bir Frig yerleşmesinin varlığına işaret etmektedir.

Çal Tepesinin zirvesinde yaptığımız incelemelerde tepenin doğu kesiminde, çevredeki tüm geçişlere hâkim konumda, dörtgen planlı bir Ortaçağ kale kalıntısı (env. no: İ27.A3.26) saptanmıştır. Temelde büyük taşların kullanıldığı, orta boy taşlarla inşa edilmiş olan surda duvarlar yer yer 1-1.5 m yüksekliğe kadar korunmuştur (lev. 7: res. 38). Sur içinden ve çevresinden Ortaçağ çanak çömlek parçaları toplanmıştır.

Kuzeydoğu yönünde Biçer köyünde devam eden çalışmalarda köyün 2400 m güneyinde Yalaklar Mevkiinde Biçer I (env. no: İ27.A3.32) ve Biçer II (env. no: İ27.A3.33) olarak isimlendirdiğimiz iki höyük incelenmiştir. Biçer I, 75 m çapında, 4 m yüksekliğindedir. Biçer II, Biçer I'e 100 m mesafededir. 100 m çapında, 4 m yüksekliğindedir. Her iki höyüğün üzerinden de İlk Tunç Çağı çanak çömlek parçaları toplanmıştır.

Kuzeybatı yönünde Karaburhan köyündeki çalışmalar köy içinde ve Habıbpınarı Özü/ Yukarıdağ Mevkii

inde gerçekleştirilmiştir. Köy içindeki iki çeşmede devşirme olarak kullanılmış olan mermer mimari parçalar belgelenmiştir.

Habibpınarı Özü/ Yukarıdağ Mevkii, Karaburhan'ın 3 km güneybatısındadır. Köylüler bize, burada derin bir vadiyi sınırlandıran alçak kaya kütlelerine oyulmuş üç kaya mezarının bulunduğunu bildirmiştir. Çalışmalarımız sırasında bir mezar belgelenmiş (env. no: İ26.A3.76) plan ve kesit çizimleri yapılmıştır. Diğer iki mezarın yeri tespit edilmiş, ancak girişleri toprakla örtüldüğü için planları hakkında herhangi bir bilgi edinilememiştir. Planı çizilen mezar, alçak tuf kayaya oyulmuştur. Dikdörtgen planlı oda mezardır (2.50 m x 1.80 m x 1.50 m). Kareye yakın dikdörtgen bir girişi vardır (lev. 8: res. 39). Girişin her iki yanında ana kaya düzeltilerek bir *dromos* oluşturulmuştur. Mezar odası az eğimli beşikçatılıdır. Her iki yan duvar ve arka duvar önünde ana kayadan yontulmuş üç seki vardır; plan ve işçilik bakımından Frig kaya mezarlarında görülen özellikleri taşımaktadır.

Güneybatı yönünde Kınık köyündeki araştırmalarda köy içinde ve Aşağı Çeşme Mevkiinde devşirme olarak kullanılmış, mermer mimari parçalar belgelenmiştir. Özenli işçilik gösteren bu eserlerin köyün kuzeyinde yer alan Hamamtepesi Mevkiinden geldiği bildirilmiştir.

Hamamtepesi, köye 1200 m uzaklıktadır. Burada yaptığımız incelemelerde büyük ve derin kaçak kazı çukurları ile kırılarak çevreye atılmış mermer mimari parçalar saptanmıştır. Sütun gövdesi, büyük mermer bloklar ve kabartmalı mezar stellerinden (lev. 8: res. 40) oluşan bu parçaların arasında, bir adet küçük heykel kaidesi de yer almaktadır. Yüzevden çok miktarda Klasik Devir çanak çömlek parçası toplanmıştır. Burası doğal alçak bir tepe üzerine kurulmuş Klasik Devir yerleşmesidir (env. no: J26.A3.3). Bu yerleşmenin yaklaşık olarak 100 m kadar güneyinde, doğal tepenin uç kısmında bir höyük (env. no: J26.A3.4) bulunmaktadır. "Hamamtepesi Höyük" olarak isimlendirdiğimiz yerleşme 100 m çapında, 5 m yüksekliğindedir. Üst kısmında derin kaçak kazı çukurları vardır. Yüzevden çok miktarda İlk Tunç Çağına ve MÖ 2. ve 1. binyıllara ait çanak çömlek parçası toplanmıştır.

Kınık'ın 1.5 km kuzeydoğusunda, Sivrihisar'ın Yenice Mahallesiine bağlı Satrankız Mevkiine kaydırılan araştırmalarda, alçak bir tepenin üzerinde geniş bir alana yayılmış durumda mermer sütun başlıkları, sütun gövdeleri ve aslan protomalarından oluşan mimari parçalar saptanmıştır. Yüzevden görülebilen yassı plaka taşlar (lev. 8: res. 41), burasının bir nekropol (env. no: J26.A3.2) olabileceğini düşündürmektedir.

#### Eskişehir'in Mihaliçcik ilçesine bağlı köylerdeki araştırmalar

Mihaliçcik ilçesinde kuzeydoğu ve kuzeybatı yönlerinde Belen, Seki, Güreş, Çalçı, Sorkun ve Otluk köy-

leri, batı yönünde Kızılborüklü, Tatarcık ve Dağcı köyleri, doğuda Narlı köyü, güneyde Yunusemre, Adahisar ve Sazak köyleri araştırılmıştır. Bu köylerden Belen'de araştırmamızın kapsamına giren herhangi bir buluntuya rastlanmamıştır. Seki köyündeki araştırmalar köyün doğusunda Ören Mahallesiinde (env. no: İ27.A3.19) ve Aktepe Mevkiinde sürdürülmüştür. Ören Mahallesi köye 1 km mesafededir. Bir süre önce tamamen terk edilmiş olan mahallede, yıkılan evler arasında Bizans Devrine ait yazıtlı sütun gövdeleri ve kaideleri belgelenmiştir. Aynı yöndeki Aktepe Mevkii, köye 3 km uzaklıkta, Seki ile Güreş köylerinin sınırında yer almaktadır. Burada Aktepe olarak isimlendirilen doğal kayalık tepenin kuzey ucunda, kuzey yönünde Sakarya Nehri ve Sarıyar Barajına hâkim bir Frig yerleşmesi saptanmıştır (env. no: İ27.A3.20/ lev. 8: res. 42).

Kale tipindeki bu yerleşmeye, güneyden ardıç ve meşe ağaçları ile kaplı, kayalık bir araziden, yorucu bir tırmanış ile ulaşılmaktadır. Bu yönde yamaçlara doğru yuvarlanmış olan büyük blok taşlar ve duvar izleri, kale girişini koruyan bir tesisin varlığına işaret etmektedir. Yerleşmenin kuzey, batı ve doğu kesimleri oldukça dik bir uçurum ile sonlanmaktadır. Bu kesimlerde arazi yapısına bağlı olarak inşa edilmiş olan güçlü bir sur yerleşmeyi çevrelemektedir. Sur bedeni, ortalama 3-4 m genişliğinde olup ön ve arka yüzde iri blok taşlarla (ortalama 2.10 m x 1.65 m boyutlarında), iç kısımda dolgu olarak küçük taşlarla inşa edilmiştir. Yer yer ana kayaya açılan temel yuvalarına oturtulan duvarların 2-3 taş sırası korunmuştur. Batı yönünde, iç kısımda ikinci bir tahkimat duvarı daha bulunmaktadır. Duvarın kuzey-güney doğrultusunda 120 m uzunluğundaki kısmı yüzevden rahatlıkla izlenebilmektedir (lev. 8: res. 43). Bu duvar da dış sur gibi anakayaya açılan temel yuvalarına oturtulmuş çok büyük dikdörtgen blok taşlarla inşa edilmiştir. Yüzevden çok miktarda Frig gri çanak çömlek parçasının (lev. 8: res. 44) yanı sıra pişmiştoprak çatı kiremidi ve üzeri kabartma bezemeli pişmiştoprak kaplama levhalarına ait kırık parçalar toplanmıştır.

Kuzeybatı yönünde Çalçı köyünde araştırmalar köy içinde Kırharman, Kadirören, Yeldeğirmeni ve Dombaz mevkilerinde gerçekleştirilmiştir. Köy içinde devşirme malzeme olarak çeşme, avlu ve ev duvarlarında kullanılmış olan yazıtlı ve kabartma bezemeli, mermer mezar stelleri belgelenmiştir. Stellerin bir kısmının geliş yerinin Kırharman Mevkiindeki eski mezarlık alanı ile Kadirören Mevkii olduğu bildirilmiştir. Bunun üzerine Kırharman Mevkiine gidilmiştir. Burada dönemi hakkında bilgi verecek herhangi bir buluntu saptayamadığımız, çevresi taşlarla çevrili mezarların bulunduğu eski bir mezarlık ve büyük bir su sarnıcı (env. no: İ26.A3.50) bulunmaktadır. Çevrede çanak çömlek parçasına rastlanmamıştır. Kadirören Mevkiinde devam eden araştırmalarda ise 3-4 taş sırası korunmuş, dikdörtgen planlı bir yapı

kalıntısı saptanmıştır (env. no: İ26.A3.51/ lev. 9: res. 45). Dörtgen mermer bloklarla inşa edilmiş olan yapının kaide kısmı profilidir. Plan olarak küçük bir tapınağa benzemektedir. Çevrede çanak çömlek parçası bulunamamıştır.

Köyün 600 m güneyinde Yeldeğirmeni Mevkiinde, doğal bir tepenin burun kısmında bir höyük saptanmıştır. "Yeldeğirmeni Höyük" olarak isimlendirildiğimiz yerleşme, 50 m çapında, 2 m yüksekliğindedir (env. no: İ26.A3.52/ lev. 9: res. 46). Yüzeyinden İlk Tunç Çağı ve MÖ 1. binyıl çanak çömlek parçaları toplanmıştır. Aynı yönde, köye 1700 m mesafede, Dombaz Mevkiinde, makilerle kaplı yüksek bir tepenin üst kısmında Dombaz Höyük (env. no: İ26.A3.53) yer almaktadır. 75 m çapında, 4 m yüksekliğindeki höyüğün üst kısmında kaçak kazı çukurları açılmış ve kerpiç duvarlar ortaya çıkartılmıştır. Toprak içinden çok miktarda İlk Tunç Çağı ve Frig gri çanak çömlek parçası toplanmıştır.

Sorkun köyü, Çalçı'nın 7 km güneybatısında yer almaktadır. Burası Eskişehir'in, kil yatakları ve Türkiye'nin birçok şehrine gönderdiği çömlükleri ile ünlü bir köyüdür. Geleneksel biçimde açık ateşte pişirilen çanak çömlükler köyün en önemli gelir kaynağını oluşturmaktadır. Köy içinde avlu ve ev duvarlarında devşirme olarak kullanılmış olan, mermerden yapılmış, yazıtlı ve kabartma bezemeli mezar ve adak stelleri belgelenmiştir.

Otluk köyü, Mihalicık'ın kuzeybatı yönündeki son köyü olup Alpu ile sınır oluşturmaktadır. Köyün 2.2 km kuzeydoğusunda Kayapınarı Mevkiinde bir kilise yapısı (env. no: H26.A3.2/ lev. 9: res. 47) yer almaktadır. Kilisenin arka ve yan duvarları kaçak kazılarla ortaya çıkarılmıştır. 1.50-2.50 m yüksekliğindeki duvarlar ortalama 50-60 cm kalınlığındadır. Temelde büyük, üstte orta boy taşlar kullanılmıştır. Ayrıca, duvarların bazı kesimlerinde devşirme olarak kullanılmış olan yazıtlı ve kabartma bezemeli mermer stel parçaları vardır. Yapının iç kısmı temel seviyesinin altına kadar kaçak olarak kazılmış ve tahrip edilmiştir. Kazı çukurlarının içinde ve çevrede kırılarak parçalanmış çok sayıda yazıtlı ve kabartma bezemeli, mermer adak ve mezar steli, sütun parçaları vardır. Kilise yapısının yakın çevresinde yaptığımız incelemelerde kilisenin güneyindeki yamaçlarda, üzeri kabartma bezemeli ve yazıtlı, mermer mezar stelleri saptanmıştır. Köylülerden edinilen bilgilere göre, bu alanda daha önceki yıllarda insan kemikleri de bulunmuştur. Büyük olasılıkla burası bir nekropol alanıdır ve kilisede devşirme olarak kullanılmış olan steller de buradan götürülmüştür. Aynı tip steller kilisenin kuzeyinde de saptanmıştır.

Köyün 1 km kadar güneyinde yapılan araştırmalarda, Değirmendere Mevkiinde bir yamaç yerleşmesi (env. no: İ26.A3.1) saptanmıştır. Otluk köyünü Alpu'ya bağlayan yolun yapımı sırasında tahrip edilmiş olan yerleşme hemen yolun güneyinde yer almaktadır

(lev. 9: res. 48). Kuzeyinden Değirmendere adı verilen bir dere akmaktadır. Yolun alt kesiminde, dere kenarında yaptığımız incelemelerde ele geçen arkeolojik malzeme, yol açılmadan önce yerleşmenin dere kıyısına kadar devam ettiğini açıkça göstermektedir. Eğimli bir yamaca kurulmuş olan yerleşmenin üst kısmı bugün çam ormanıdır. Çam ağaçları arasında da devam eden yerleşme, güneyde sırtını kayalara dayamıştır. Yolun açtığı kesitte, dere kıyısında ve orman içinde İlk Tunç Çağına ait çok miktarda çanak çömlek parçası, pişmiş toprak piramidal ağırlık, boy-nuz delici ve bazalt ezgi taşı bulunmuştur.

Kızılborüklü köyündeki araştırmalarda, köyün 500 m kadar kuzeyinde, Asar Kale olarak isimlendirilen ören yeri (env. no: İ26.A3.56) incelenmiştir. Dar ve dolambaçlı orman yolundan kaleye ulaşılmaktadır. Kale, çam ve meşe ağaçlarından oluşan ormanlık arazinin ovaya bakan güney yüzünde, ovaya hâkim bir burun üzerinde kurulmuştur. Gözetleme kalesi niteliğindedir. Makilerle kaplı kale alanında sur bedeni büyük ölçüde yüzeyden takip edilebilmektedir (lev. 10: res. 57). Sur bedeni harç kullanılmaksızın, orta boy taşlarla inşa edilmiştir. 1.80 m kalınlığındaki duvarlar, yer yer 2 m yüksekliğe kadar korunmuştur. Güney yönünde, yıkılan duvar taşları eğimli yamaçta geniş bir alana dağılmıştır. Bu yönde sur bedenine bitişik kulelerin bulunduğu anlaşılmaktadır. Sur içinde, sur bedenine bitişen bölme duvarları yüzeyden izlenebilmektedir. Yamaçlardan ve sur içinden bir miktar Roma ve Ortaçağ çanak çömlek parçası toplanmıştır.

Aynı yönde Dağcı köyünde sürdürülen çalışmalarda, köyün 1300 m kuzeyinde yer alan kaleye (env. no: İ26.A3.58) çıkılmıştır. Orman içinde, çevresindeki ormanlık araziye hâkim bir burun üzerinde kurulmuş olan kale, yuvarlak planlı ve yaklaşık 600 m çapındadır. Ortalama 2 m genişliğindeki sur bedeni, yer yer 2 m yüksekliğe kadar korunmuştur (lev. 9: res. 49). Harçsız, kuru duvar tekniğinde orta boy taşlarla inşa edilmiştir. Kuzeydoğu ve güneybatı yönlerinde iki giriş açıklığı bulunmaktadır. Kalenin güneyinde, sur dışında, bazı temel kalıntıları görülmektedir. Yüzeyden tarihlere yardımcı olabilecek herhangi bir arkeolojik buluntu ele geçmemiştir.

Doğuda, Narlı köyündeki çalışmalarda köyün 4 km kadar kuzeydoğusunda yer alan ve yöre halkı tarafından "Aşağı Kale" olarak isimlendirilen yerleşme (env. no: İ27.A3.38) incelenmiştir. Sakarya Nehrinin batı kıyısında, yüksek kayalık bir tepenin burun kısmına kurulmuş olan kale, büyük olasılıkla Sakarya Nehri üzerindeki geçişi kontrol etmekteydi. Yaklaşık kare plana sahip olan sur, ortalama 2 m kalınlığında olup, bazı kesimlerde 2 m yüksekliğe kadar korunmuştur. Yamaçlardan ve yıkıntıların arasından az miktarda Ortaçağ çanak çömlek parçası toplanmıştır.

Güney yönünde Yunusemre köyünde tarafımızdan ilk olarak 2001 yılında araştırma yapılmıştır. O dö-



nemde köyün 7 km doğusunda Fırınkayalar Mevkiinde Frig kaya mezarları (env. no: I27.A3.21) ile bir höyük (env. no: I27.A3.22) tespit edilmişti (Sivas 2003: 288). 2004 yılı çalışmalarında tekrar bu mezarlar ve höyük ziyaret edilerek GPS aygıtı ile küresel konum değerleri alınmıştır. Ayrıca höyük yüzeyinden İlk Tunç Çağı, MÖ 2. binyıl ve Frig gri çanak çömlek parçaları toplanmıştır. Köyün güney batısında Orhaniye Mahallesi'nde devam eden araştırmalarda bir tümülüs saptanmıştır (env. no: I26.A3.54). Tümülüs mezar, Eskişehir-Ankara demiryolunun hemen güneyinde, geniş tarım arazilerinin ortasındadır. 50 m çapında, 5 m yüksekliğindedir.

Tümülüsün kuzey doğusundaki Adahisar köyüne kaydırılan çalışmalarda, köyün 500 m batısında yer alan Adahisar Kalesine (env. no: I26.A3.55/ lev. 10: res. 51) çıkılmıştır. Kale, ova seviyesinden 118 m yüksekte, doğal bir tepenin üst kısmında, geniş ve düz bir alanda kurulmuştur (250 m x 75 m). Kale alanına güneyden tırmanılarak ulaşılmaktadır. Yüzeyden izlenebilen oval planlı sur, kaleyi çevrelemektedir. Harçsız kuru duvar tekniğinde orta boy taşlarla inşa edilmiş olan sur bedeni, 2-2.50 m kalınlığındadır. Belirli aralıklarla yarım daire planlı kulelerle güçlendirildiği anlaşılmaktadır. Kuzey ve doğu kesimde sur bedeni 1-1.5 m yüksekliğe kadar korunmuştur. Kale içinde farklı kesimlerde çeşitli yapılara ait 50-80 cm kalınlığında duvar kalıntıları izlenebilmektedir. Ayrıca, sur dışında güney yamaçta kademeler halinde yapılmış teras duvarları saptanmıştır. Özellikle bu kesimden çok miktarda Frig gri çanak çömlek parçası toplanmıştır. Çevresindeki geniş ovaya ve yollara hâkim konumuyla Adahisar Kalesi, MÖ 1. binyılın ilk yarısında önemli bir Frig yerleşmesi olmalıdır. Kale içinde ele geçen Klasik ve Roma devirlerine ait çanak çömlek parçaları, kalenin uzun bir süre kullanıldığını göstermektedir.

Sazak köyü, yörede incelenen son köydür. Köyün 2.6 km kuzeydoğusunda Yalnıztepe olarak isimlendirilen bir höyük saptanmıştır. Konglomera üzerinde kurulmuş olan höyük, 130 m çapında, 8 m yüksekliğindedir. Üzerinden çok az çanak çömlek parçası toplanmıştır.

#### Eskişehir'in Mahmudiye ve Çifteler ilçelerine bağlı köylerdeki araştırmalar

Mahmudiye'nin kuzeybatısındaki Hamidiye ve Mesudiye köylerinde çalışmalar gerçekleştirilmiştir. Her iki köyde de daha önce yapılan araştırmalar çerçevesinde literatüre geçen höyükler bulunmaktadır.

Hamidiye köyünde iki höyük vardır. Hamidiye I (env. no: I25.A3.27), köyün 1 km kadar kuzeybatısında yer almaktadır. Güneyinden Seyit Su geçer. 200 m çapında, 12 m yüksekliğindedir (Efe 1996: 137). Yüzeyden İlk Tunç Çağı 3, MÖ 2. binyıl ve MÖ 1. binyıl çanak çömlek parçaları toplanmıştır.

Hamidiye II (env. no: I25.A3.28), köyün 1 km güney-

doğusundadır. 200 m çapında ve yaklaşık 3 m yüksekliğindedir. Yoğun tarımsal faaliyetler nedeniyle höyüğün yeri güçlükle seçilebilmektedir. Yüzeyde az miktarda çanak çömlek parçasına rastlanmıştır. T. Efe, çalışmalarında buradan, "Geç Kalkolitik, İlk Tunç Çağı 1-2 ve Klasik Devir malzemesi" topladığını bildirmektedir (Efe 1996: 137).

Mesudiye köyünde, köyle aynı adı taşıyan bir höyük (env. no: I25.A3.29) bulunmaktadır. Köyün 1 km kuzeydoğusundadır. 220 m çapında, 5.5 m yüksekliğindedir. Yüzeyde çanak çömlek parçalarına rastlanmıştır. T. Efe'nin çalışmalarında "İlk Tunç Çağı 2-3 ve Klasik Devre ait malzemenin" toplandığı bildirilmektedir (Efe 1996: 137).

Çifteler'de sadece kuzeydoğu yönünde, Mahmudiye ile Çifteler sınırında yer alan Zafer Hamit köyünde araştırma yapılmıştır. Köyün 1 km kuzeybatısında köyle aynı adı taşıyan höyük (env. no: J26.A3.1) bulunmaktadır (Efe 1996: 138). Yerleşme 110 m çapında, 5 m yüksekliğindedir. Yüzeyden İlk Tunç Çağı 2-3 çanak çömlek parçaları toplanmıştır. Güneybatı kesimde az miktarda Frig gri çanak çömlek parçası bulunmuştur.

#### Eskişehir'in Seyizgazi ilçesine bağlı köylerdeki araştırmalar

Seyizgazi ilçesinde batı yönünde Beşsaray, Üçsaray ve Göknebi köyleri, doğuda Beykışla, güneydoğuda Cevizli, Bardakçı, Bardakçı'nın Ortaoba Mahallesi, Soğulcak Çiftliği, kuzeydoğu yönünde Yazıdere köyleri araştırılmıştır.

Beşsaray köyü çevresinde ilk olarak C. H. Emilie Haspels tarafından araştırma yapılmıştır. Haspels bu çalışmalarda Asarkale olarak adlandırılan kayalık arazide küçük bir Frig yerleşmesi (env. no: J25.A3.30) saptadığını bildirmiştir (Haspels 1971: 71-72). Bizim çalışmalarımız da öncelikli olarak Asarkale'de gerçekleştirilmiştir. Bu yerleşme köyün 3 km kuzeydoğusundadır. Engebeli arazinin ortasında doğal bir tepenin üst kısmında büyük ve yüksek üç kaya külesinden oluşmaktadır. Yanyana duran kayaların arasında dar koridorlar vardır. Haspels'in incelemeleri sırasında bu koridorlarda çok miktarda Frig gri çanak çömlek parçasının bulunduğu belirtilmiştir. Biz çalışmalarımızda yüzeyden az sayıda malzeme toplayabildik. Bunlar içinde Frig gri çanak çömlek parçası bir-iki tanedir. Ayrıca, Haspels'in kuzey yönünde saptamış olduğu duvar kalıntısına ait herhangi bir iz de göremedik.

Üçsaray köyü, Beşsaray'ın 4 km kuzey batısındadır. Köy içinde, cami duvarında, yivli çanak biçimli mermer Bizans Devri sütun başlıkları belgelendikten sonra, köyün 3 km kadar güneybatısında Ambarderesi Mevkiine gidilmiştir. Burada çam ağaçları ile kaplı ormanlık arazide, yüksek kaya külelerinin dik yüzüne işlenmiş yan yana üç kaya yapısı bulunmaktadır (env. no: J25.A3.31; J25.A3.32; J25.A3.33). Bu

yapılardan biri, yerden 2 m yükseklikte olup dikdörtgen girişinin üzerinde Frig kaya fasatlarında da görülen kabartma üçgen alınlığa sahiptir. İçte düz tavanlı basit dörtgen oda şeklindedir. Diğer iki odanın girişi zemin seviyesindedir. Birinin doğu duvarında 2 m yüksekliğinde derin bir niş yer almaktadır. Duvarların *stucco* ile kaplı olduğu anlaşılmaktadır. Yapıların tarihlendirilmesine yardımcı olabilecek arkeolojik malzeme elde edilememiştir. Ancak, işçilik ve genel plan bunların Bizans yapıları olduğunu düşündürmektedir.

Ambarderesi'nin 1.9 km kuzeybatısında, çam ağaçları ile kaplı ormanlık arazide Osmanbey Mevkii yer almaktadır. Burda alçak kaya kütlelerine oyulmuş, yaklaşık 15 adet *arcosolium*'lu oda mezarın oluşturduğu bir nekropol alanı (env. no: J25.A3.34) saptanmıştır. Nekropolde yapılan incelemeler, bazı mezarların kısa bir süre önce açılarak tahrip edildiğini göstermiştir. Bu mezarlarda kırılarak çevreye atılmış çanak çömlek parçaları toplanmıştır. Mezarların tamamı zaman içinde kaçak olarak kazılmış ve büyük bir bölümünde silmeli giriş, *arcosolium* ve mezar tekneleri kırılmıştır (lev. 10: res. 52). İçine girilebilen bütün mezarların duvarlarında, büyük olasılıkla ölen kişi ile ilgili Yunanca bir kaç satırlık yazıt saptanmıştır. Ancak, yumuşak tüfe yazılmış olan yazıtlar doğa koşulları nedeniyle silikleşmiştir. Arkeolojik malzeme, nekropolün Roma ve Bizans devirlerinde kullanıldığını göstermektedir. Nekropolün 300 m kadar doğusunda, eğimli arazide yaptığımız incelemelerde nekropol ile bağlantılı olabilecek bir yerleşim alanı (env. no: J25.A3.35) saptanmıştır. Burada yüzeyden çatı kiremidi, su küne ve az miktarda çanak çömlek parçası toplanmıştır.

Göknebi köyü, Beşsaray'ın 3 km güneyindedir. Köyün 800 m güneyinde bir höyük, 500 m doğusunda bir adet *arcosolium*'lu oda mezar (env. no: J25.A3.37) saptanmıştır. "Göknebi Höyük" olarak isimlendirdiğimiz yerleşme, 100 m çapında, 4 m yüksekliğindedir (env. no: J25.A3.36/ lev. 10: res. 53). Doğal bir tepe üzerinde kurulmuştur. Güney, doğu ve batı kısmı oldukça diktir. Güney kesimde ova seviyesinden yüksekliği 15 m'dir. Kuzey kesimi ve üzeri tarım arazisi olarak kullanıldığı için tahrip olmuştur. Sürülmüş toprak içinden ve yamaçlardan İlk Tunç Çağına ait çok miktarda çanak çömlek parçası toplanmıştır.

Köyün 2 km güneyinde Sazak Mevkii ile ve 2.5 km doğusundaki Lökül Mevkii'nde devam eden araştırmalarda, Sazak'ta bir çeşmede devşirme olarak kullanılmış yazıtlı bir adak steli belgelenmiştir. Lökül'deki incelemelerde kaya bloğuna oyulmuş iki yönde akıtacağı olan bir pres (env. no: J25.A3.38) saptanmıştır.

Beykışla köyündeki çalışmalar, köyün güneybatısında Ortaoba'nın Çiftlik Yaması Mevkii ile kuzey ve güneydoğu yönlerindeki Beykışla Höyüğü (env. no:

J25.A3.20) ve Yılankırkan Höyüğü'nde (env. no: J25.A3.22) gerçekleştirilmiştir.

Ortaoba'nın Çiftlik Yaması Mevkii, köye 1.9 km mesafededir. Burada Beykışla-Ortaoba Mahallesi yolunun hemen sağında, 120 m çapında ve 10 m yüksekliğinde bir höyük (env. no: J25.A3.19) saptanmıştır. "Çiftlik Yaması Höyüğü" olarak isimlendirdiğimiz yerleşmenin doğusundan Bardakçı Deresi akmaktadır. Höyüğün üzeri kaçak kazılar ile tahrip edilmiştir. Batı kesiminde yüzeyde, alt alta bir-iki sırası izlenebilen 65 m x 15 m boyutlarında, dikdörtgen planlı bir yapı kalıntısı yer almaktadır. Bu yönde höyüğün girişindeki yamaçlara doğru teraslar halinde genişleyen Ortaçağ yerleşmesi bulunmaktadır. Güney yönünde de devam eden bu yerleşmeye ait dikdörtgen ve yuvarlak planlı yapıların bir-iki sırası korunmuş taş duvar kalıntıları yüzeyde rahatlıkla izlenmektedir. Höyüğün doğu kesimi teraslar halinde hafif bir meyille yol seviyesine inmektedir. Bu kesimde yüzeyden Friglere ait çok miktarda gri çanak çömlek parçası toplanmıştır.

Kuzeydoğu yönünde, Beykışla-Gümüşbel köy sınırında tarla sürülürken ortaya çıkartılan Bizans Devri mermer *templon* payesi ve sütun gövdesi belgelenen sonra, Beykışla'ya 3.3 km uzaklıktaki Yılankırkan Höyüğü (env. no: J25.A3.22) incelenmiştir. Daha önce T. Efe tarafından ziyaret edilmiş olan höyük 200 m çapında, 10 m yüksekliğindedir (Efe 1996: 142). Üzerinden İlk Tunç Çağı ve Klasik Devir çanak çömlek parçaları toplanmıştır. Höyüğün 300 m kadar batısında Selçuklu Devrine ait Yılankırkan Tekkesi (env. no: J25.A3.21) bulunmaktadır. Daha önceki yıllarda sanat tarihçileri tarafından incelenmiş olan yapı (Altınşapan 1999: 101-103), yakın zamanda defneciler tarafından çok kötü şekilde tahrip edilmiştir. Yapının içinde ve dışında, 2 m kadar derinlikte kaçak kazı çukurları açılmıştır. Yapı, bu çukurlar nedeniyle çökme tehlikesi ile karşı karşıyadır.

Beykışla'nın 400 m kadar güneydoğusunda, Türmenmecidiye köyüne giden yolun solunda, Beykışla Höyüğü (env. no: J25.A3.20) yer almaktadır (Efe 1996: 142). 130 m çapında, 5 m yüksekliğindeki höyük üzerinden Kalkolitik Çağı sonuna ve İlk Tunç Çağına ait çanak çömlek parçaları toplanmıştır.

Güneydoğu yönündeki Soğulcak Çiftliği, Seyitgazi'ye 10 km mesafededir. Burada köyün 1.5 km doğusunda, derin bir vadi içinde Soğulcak Höyük (env. no: J25.A3.42) yer almaktadır (Efe 1997: 216-217). 120 m çapında, 11 m yüksekliğindeki höyüğün üzeri ve yamaçları yıkılan yapı duvarlarının taşları ile kaplıdır. Üstte ve doğu kesimde kaçak kazı çukurları vardır. Yüzeyden İlk Tunç Çağı ve MÖ 2. binyıl malzemesi toplanmıştır.

Aynı yöndeki Cevizli köyünde yapılan araştırmalarda, köyün 3 km kadar güneydoğusunda Çakmak Ören Mevkii'nde üzeri taş öbekleri ile kaplı bir höyük (env. no: J25.A3.39) saptanmıştır. "Çakmak Höyük" olarak

isimlendirdiğimiz yerleşme, 100 m çapında, 8 m yüksekliğindedir (lev. 10: res. 54). Üstte yuvarlak planlı, 45 m çapındaki kalın bir sur yerleşmeyi çevrelemektedir. Ortalama 1.60-2 m kalınlığındaki sur bedeni, iç ve dış yüzlere iri taşlar, ortaya küçük boy taşlar yerleştirilerek inşa edilmiştir. Yamaçlara doğru akan çok miktardaki taş, surun büyük bir bölümünün taştan inşa edildiğini göstermektedir. Sur içindeki taş öbekleri, sura bitişik yapılara aittir. Güney yönünde kademeler halinde teras duvarları vardır. Buradan etekteki su sarnıcına ulaşılmaktadır. Yerleşmenin doğu eteği, tarlaların ortasındaki çeşmeye su getiren boru hattının kazılması sırasında tahrip edilmiştir. Kazılan toprak yığınları içinden İlk Tunç Çağına ait bol miktarda çanak çömlek parçası toplanmıştır.

Cevizli'den, Bardakçı köyünün Ortaoba Mahallesiine gidilmiştir. Burada cami duvarında ve çevrede bulunan mermer sütun gövdesi, mezar steli ve vaftiz tekneleri belgelenmiştir.

Köyün 1 km batısında Alaca Mevkiinde devam eden araştırmalarda, bugünkü köy mezarlığının yaklaşık olarak 200 m batısında bir nekropol alanı (env. no: J25.A3.41) saptanmıştır. Nekropol, etekleri tarım alanı olarak kullanılan doğal kayalık tepenin doğu yüzünde yer almaktadır. Bu kesimde, girişleri doğuya yönlendirilmiş 5 adet *arcosolium*'lu oda mezar saptanmıştır. Toprak altında yumuşak tuf kayaya oyulmuş olan mezarların hepsi *dromos*'ludur. Kareye yakın dikdörtgen girişten mezar odasına ulaşılmaktadır. Odaların içi taş ve toprak ile dolduğu için içlerine girmek mümkün değildir. Sadece yan duvarlardaki *arcosolium*'ların üst kısımları görülebilmektedir.

Ortaoba'nın güneyindeki Bardakçı köyünde sürdürülen çalışmalarda, köy camisinin avlusunda, caminin yeniden inşası sırasında aynı alandan çıktığı bildirilen mermer sütun gövdeleri (12 adet), sütun başlıkları ve bugün şadırvan olarak kullanılan vaftiz teknesi belgelenmiştir. Muhtarlık binasının ve okul bahçesinin giriş kapılarında da mermer sütun gövdeleri, başlık ve payeler devşirme olarak kullanılmıştır.

Köyün güneybatısında Keçiçayırı olarak isimlendirilen mevkide aynı ismi taşıyan bir höyük (env. no: J25.A3.24) bulunmaktadır. Daha önceki yıllarda T. Efe tarafından incelenmiş olan yerleşmeyi görmek üzere yola çıkıldığında 1 km kadar sonra olasılıkla Roma Devrinden kalma ve çok iyi korunmuş olan bir köprünün üzerinden geçilmiştir. Bardakçı Deresinin üzerine kurulmuş olan köprü, kesme taşlarla inşa edilmiştir. Ortada büyük, her iki yanda küçük üç kemerli olan köprü, küçük onarımlarla günümüze kadar işlevini sürdürmüştür. Köprünün her iki yakasında yer yer anakayanın kullanıldığı, taş kaplama yol izlenebilmektedir.

Keçiçayırı Mevkii, Bardakçı köyüne 4.5 km mesafededir. Keçiçayırı Höyüğü (env. no: J25.A3.24) her iki yanı kayalık platolarla sınırlanmış, sulak bir vadinin ortasında yer almaktadır (Efe 1997: 217). Yayvan

olan höyüğün çapı 110 m, yüksekliği 7 m'dir. Üzeri ve etekleri tarım arazisi olarak kullanılmaktadır. Üzerinden az miktarda çanak çömlek parçası (Demir Çağı?) toplanmıştır. Bu höyüğün, yaklaşık olarak 500 m kadar kuzeyinde tarlaların ortasında, birbirine yakın, hemen hemen sac ayağı oluşturacak şekilde konumlanmış üç tümülüs mezar (env. no: J25.A3.25; J25.A3.26; J25.A3.27) saptanmıştır. 8-8.5 m çapındaki mezarlardan ikisi kaçak kazılarla tahrip edilerek mezar odalarının duvarları ortaya çıkartılmıştır (lev. 10: res. 55). Tümülüslerin çevresindeki taş yığınlarından, dolgularının küçük taşlardan oluşturulduğu anlaşılmaktadır. Çevreden toplanan çanak çömlek parçaları, tümülüslerin Roma Devrine ait olduğunu göstermektedir.

Tümülüslerin kuzeyinde, vadiyi sınırlandıran makilerle kaplı kayalık tepenin güney ve batı kesiminde "Körestan İleri" olarak isimlendirilen kaya mezarları (env. no: J25.A3.28) yer almaktadır. Mezarlar, tepenin orta kesiminde, üst üste iki kaya terasına aynı hat üzerinde *arcosolium*'lu oda mezar ve *khamosorion* mezar şeklinde oyulmuştur. Araştırmamız sırasında 23 adet oda mezar saptanmıştır. Dromoslu mezarlarda, üstte kemerli bir cepheye sahip dikdörtgen kapı girişlerinden mezar odasına ulaşılmaktadır (lev. 10: res. 56). Bu mezarlar, mimari ve işçilik bakımından bölgede bilinen Roma Devri kaya mezarlarıyla büyük benzerlik göstermektedir.

Kuzey yönünde Seyitgazi'nin 7 km kuzeydoğusundaki Yazıdere (Üryan) köyünde araştırma yapılmıştır. Köyün 1 km kadar doğusunda, Han ilçesi sınırları içinde kalan Üryan Höyük (env. no: J25.A3.47) yer almaktadır (Efe 1995: 252). 240 m çapında, 12 m yüksekliğindedir. Üzerinden ve yamaçlardan İlk Tunç Çağı, MÖ 2. binyıl ve Frig malzemesi toplanmıştır.

Son olarak Eskişehir-Seyitgazi karayolunun 300 m batısında, Seyitgazi'ye 4 km uzaklıkta yer alan Büyükpınar Höyüğü (env. no: J25.A3.29) ziyaret edilmiştir (Efe 1995: 249). 85 m çapında, 5 m yüksekliğindeki höyüğün kuzey ve doğu kesimi sürülerek tahrip edilmiştir. Batısı ve güneyi ayçiçeği tarlasıdır. Üzerinden ve sürülen toprak içinden Kalkolitik Çağı sonuna ve İlk Tunç Çağına ait çanak çömlek parçaları toplanmıştır.

#### Eskişehir'in Han ilçesine bağlı köylerdeki araştırmalar

Han ilçesinin kuzey yönünde Hankaraağaç ve Gökçekuyu köyleri, kuzeybatısında Ağlarca köyü araştırılmıştır.

Hankaraağaç köyündeki çalışmalarda, köyün 500 m kuzeydoğusunda bir höyük (env. no: J25.A3.43) saptanmıştır. "Hankaraağaç Höyüğü" ismini verdiğimiz yerleşme, 60 m çapında, 8 m yüksekliğindedir. Doğu kesimi tarım nedeniyle tamamen tahrip olmuştur. Bu alanda Frig gri çanak çömlek parçaları toplanmıştır. Tarla olarak sürülen kuzeydoğusuyla güney kesi-

minde, toprak içinden İlk Tunç Çağı malzemesi bulunmuştur.

Gökçekuyu köyü, Hankaraağaç'a 4 km mesafededir. Köyün 1 km güneydoğusunda ilk olarak C. H. Emilie Haspels, daha sonra T. Efe tarafından incelenmiş olan Kulapa Höyük (env. no: J25.A3.44) yer almaktadır (Haspels 1971: 287; Efe 1997: no. 211). Önceki yıllarda çapı 240, yüksekliği 9 m olarak verilmiştir. Bizim çalışmalarımızda çap 100 m, yükseklik 5 m olarak ölçülmüştür. Höyüğün özellikle doğu ve güney etekleri tarıma açılmıştır. Sürekli sürülmeye ve tarım alanının genişlemesine bağlı olarak höyük konisi kaybolmaya başlamıştır. Yüzeyinden ve tarlalardan İlk Tunç Çağı, MÖ 2. binyıl ve birkaç parça Frig gri malzemesi toplanmıştır.

Kuzeybatı yönünde Ağlarca köyündeki çalışmalar köy içinde, Kuççudere ve Karaağaç mevkiilerinde sürdürülmüştür. Köyde, iki çeşmede de devşirme olarak kullanılmış kabartma bezemeli, mermer mezar stelleri belgelenmiştir.

Kuççuderesi Mevkii, köyün 2 km doğusundadır. Burada tarla olarak yeni sürülmüş geniş düz alanın, doğu yönündeki Kuççu Deresine inen dik yamaçlarında İlk Tunç Çağına ait çok miktarda çanak çömlek parçası toplanmıştır. Tarla yüzeyinde ise pullukla yeni çıkartılmış büyük taşlar dikkati çekmektedir. Sürülen toprak yer yer yangın geçirmiş, küllü ve yumuşaktır. Bazı kesimlerde sert, kerpiç kırıklı toprak gözlenmektedir. Kuzeyinde doğu-batı doğrultulu bir istinat duvarı izi yüzeyden izlenmektedir. Bu durum, burada sürülerek zaman içinde yok olan bir İlk Tunç Çağı yerleşmesinin (env. no: J25.A3.45) bulunduğunu göstermektedir.

Karaağaç Mevkii, köyün 1 km batısında yer almaktadır. Burada 30 yıl önce Kayı köyü-Ağlarca arasındaki karayolunun açılışı sırasında doğu kesimi tamamen tahrip edilmiş bir höyük (env. no: J25.A3.46) saptanmıştır. Höyük konisi, tarımsal faaliyetler nedeniyle düzleşmiştir. Karşından bakıldığında burada bir höyük olduğunu anlamak çok güçtür. Ancak, yolun batı kıyısında kesitte anakaya üzerinde korunmuş olan 2-2.5 m yüksekliğindeki kültür dolgusu izlenmektedir. Bu kesitten ve akan toprak içinden çok miktarda İlk Tunç Çağı ve Frig gri çanak çömlek parçası toplanmıştır. Köylülerin verdiği bilgiye göre, yol yapımı sırasında burada eski bir yerleşme olduğu anlaşıldıktan sonra altın bulma hayali ile iş makineleri kullanarak, ana kayaya kadar toprağı kürümüş ve bu kesimde yol çok geniş açılmıştır. Bu yol günümüzde, anakaya seviyesinden 1-1.5 m daha yukarıdadır.

**Kütahya'nın merkez ilçesi köylerindeki araştırmalar**

Kütahya'nın merkez ilçesinde kuzeybatı yönünde Bayat, Çobanlar ve Uluköy köylerinde araştırmalar yapılmıştır.

Bayat ve Çobanlar köylerindeki çeşmelerde devşir-

me olarak kullanılmış mermer çifte sütunlar belgelenmiştir. Uluköy'ün 1.5 km kuzeyinde geniş tarım arazisinin ortasında Uluköy Höyük (env. no: J24.A3.17) yer almaktadır. 80 m çapında, 9 m yüksekliğindedir. Üst kısmından NATO boru hattı geçirilmiştir. Boru hattı için açılan çukur, höyüğe karşıdan bakanlarda, burada ikiz höyük olduğu yanılsamasına yol açmaktadır. Uluköy'ün 2 km kuzeybatısında devam eden araştırmalarda sırtını kayalık tepeye dayayan, eğimli bir yamaç üzerine kurulmuş Ortaçağ yerleşmesi (env. no: J24.A3.18) saptanmıştır.

## SONUÇ

2004 yılı çalışma dönemi, ulaşılan bilimsel sonuçlar bakımından oldukça verimli geçmiştir. Araştırma sahasındaki höyüklerin çoğunun verimli ovalarda, akarsu kenarlarında kurulduğu saptanmıştır. Bununla birlikte, özellikle Eskişehir'in kuzeydoğusu ve güneyinde yeni saptadığımız bir grup höyük, arazinin engebeli topografik yapısına bağlı olarak derin vadileri sınırlayan yüksek ve ağaçlık tepelerin burun kısımlarındaki konumları ile dikkat çekicidir. Höyüklerin büyük bir kısmında yüzeyden toplanan malzeme İlk Tunç Çağına tarihlenmektedir. Bu durum bölgenin sözkonusu dönemde yoğun iskâna sahne olduğunu göstermektedir. Orta ve Son Tunç Çağına ait malzeme veren höyükler ise sayıca az olmasına karşın boyut olarak normalden büyüktür. Bunların bir kısmında Demir Çağına ait Frig gri çanak çömlek malzemesinin yanı sıra Klasik Devir malzemesi de elde edilmiştir. Saptanan veriler değerlendirildiğinde özellikle Eskişehir'in kuzeydoğusu ve doğusunda Mihaliçcik, Beylikova ve Sivrihisar ilçelerinin İlk Tunç Çağında yoğun yerleşim gördüğü, Demir Çağında ise bölgenin Frigler için önemli bir yerleşim sahası olduğu anlaşılmıştır.

Anadolu Üniversitesi Bilimsel Araştırma Projeleri Komisyonu Başkanlığınca desteklenen bu çalışma (proje no: 040826), bir yandan araştırma sahasında daha önceden bilinmeyen yeni kültür kalıntılarını saptayıp bilimsel açıdan değerlendirerek bölge tarihini aydınlatmayı amaçlarken, diğer yandan TÜBA-TÜKSEK Türkiye Kültür Envanteri Projesi çerçevesinde, bölgede kültür varlıklarının her geçen gün ivme kazanan tahrip sürecini ortaya koyarak da son derece önemli bir görevi yerine getirmeye çalışmaktadır.

## ÖNERİLER

2001 yılından itibaren sürdürülen yüzey araştırmalarında gözlemlenen ve bizi derinden yaralayan en önemli sorun, kültür varlıklarının büyük bir bölümünün tahrip edilmesi ve sağlam durumdakilerin de her an tahrip edilebilecek olmalarıdır. Özellikle define avcıları tarafından gerçekleştirilen kaçak kazı ve dinamitleme faaliyetleri kültür varlıkları üzerinde giderilmesi çok zor olan ağır hasarlar yaratmaktadır. Ne yazık ki Türkiye'nin her yerinde bu tip tahripkâr

faaliyetler her geçen yıl giderek artmaktadır. Araştırma sahamız içindeki köylerde define arayıcılarından rahatsız olan muhtarlar ve köylüler, definelerle nasıl başa çıkacaklarını bilemediklerinden yakınıyorlar. Bazı köylüler de bizzat kendileri defineci oldukları için resmi yüzey araştırması ruhsatımız olmasına rağmen bize bile bilgi vermek istemiyorlar. Bu talana dur diyebilmek için yöre halkını, eski eserler, bun-

ların kültür ve turizm değerleri konusunda bilinçlendirmeye yönelik eğitim programlarının hazırlanması ve bu etkinliklere bir an önce başlanması gerekmektedir. Ayrıca, yine jandarma ve polis teşkilatlarının da bu programa katılması sağlanmalıdır. Bunlar yapıldığı takdirde kültür varlıklarımızın gelecek kuşaklara korunmuş olarak aktarılabilmesi mümkün olacaktır. ✎

## KAYNAKÇA

ALTINSAPAN, Erol

1999 *Ortaçağ'da Eskişehir ve Çevresinde Türk Sanatı, (11-15. Yüzyıllar Mimarisi)*, Eskişehir: Anadolu Üniversitesi.

DARGA, Muhibbe, Taciser SİVAS, Hakan SİVAS

2003 "2001 Yılı Şarhöyük/ Dorylaion Kazısı ve Karatuzla Nekropolü Temizlik Çalışmaları", *24. Kazı Sonuçları Toplantısı 2*: 47-58. Ankara: Kültür Bakanlığı Anıtlar ve Müzeler Genel Müdürlüğü.

EFE, Turan

1993 "1991 Yılında Kütahya, Bilecik ve Eskişehir İllerinde Yapılan Yüzey Araştırmaları", *X Araştırma Sonuçları Toplantısı*: 345-364. Ankara: T.C. Kültür Bakanlığı Anıtlar ve Müzeler Genel Müdürlüğü Yayınları.

1995 "1993 Yılında Kütahya, Bilecik ve Eskişehir İllerinde Yapılan Yüzey Araştırması", *XII. Araştırma Sonuçları Toplantısı*, 245-266. Ankara: Kültür Bakanlığı Anıtlar ve Müzeler Genel Müdürlüğü.

1996 "1994 yılında Kütahya, Bilecik ve Eskişehir İllerinde Yapılan Yüzey Araştırmaları", *XIII. Araştırma Sonuçları Toplantısı 1*:131-152. Ankara: T.C. Kültür Bakanlığı Anıtlar ve Müzeler Genel Müdürlüğü.

1997 "1995 Yılında Kütahya, Bilecik ve Eskişehir İllerinde Yapılan Yüzey Araştırmaları", *XIV. Araştırma Sonuçları Toplantısı 2*: 215-232. Ankara: T.C. Kültür Bakanlığı Anıtlar ve Müzeler Genel Müdürlüğü.

HASPELS, C. H. Emille

1971 *The Highlands of Phrygia. Sites and Monuments I-II*. Princeton, New Jersey: Princeton University.

SİVAS, Taciser

2003 "Eskişehir-Kütahya-Afyonkarahisar İlleri 2001 Yılı Yüzey Araştırması", *20. Araştırma Sonuçları Toplantısı, Ankara 2002 2*: 285-298, Ankara: Kültür Bakanlığı Anıtlar ve Müzeler Genel Müdürlüğü.

TÜFEKÇİ SİVAS, Taciser

2003 "Eskişehir Çevresinde Bulunan Frig Mimari Terracottaları: Emircik/Yaslanbayır Höyüğü Buluntuları", *III. Uluslararası Eskişehir Pişmiş Toprak Sempozyumu Bildiriler Kitabı*. 321-331, Eskişehir: Eskişehir Tepebaşı Belediyesi.

TÜFEKÇİ SİVAS, Taciser, Hakan SİVAS

2003 "Eskişehir, Kütahya, Afyonkarahisar İlleri Yüzey Araştırması Arkeolojik Envanter Raporu", *TÜBA Kültür Envanteri Dergisi 1*: 2-16, lev. 1-16.

2004 "Eskişehir, Kütahya, Afyonkarahisar İlleri Arkeolojik Envanteri 2003", *TÜBA Kültür Envanteri Dergisi 2*: 101-111, lev. 1-8.

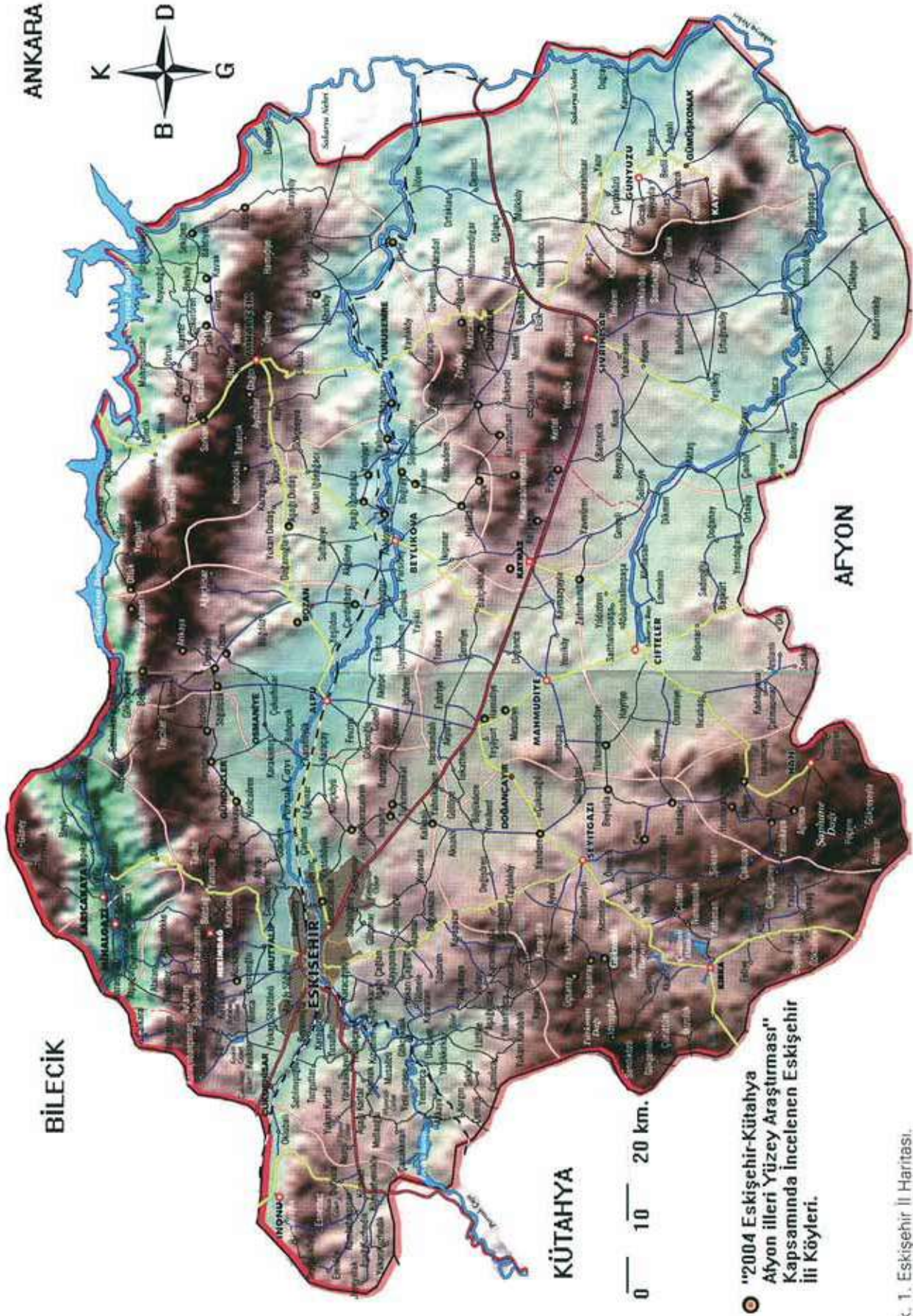
TÜFEKÇİ SİVAS Taciser, Claude BRIXHE

2003 "Exploration de L'ouest de la Phrygie: Nouveaux Documents Paleo-phrygiens", *Kadmos XLII*: 65-76, Berlin: Walter de Gruyter.

## EK 1: ESKİŞEHİR İLİ ARKEOLOJİK KÜLTÜR VARLIKLARI ENVANTER LİSTESİ 2004

Env. no.	Yeri/ mevkisi (adı)	İli/ ilçesi	Türü 1	Türü 2
H26.A3.1	Otluk/ Değirmendere Mevkii	Eskişehir/ Mihaliçcik		yamaç yerleşmesi
H26.A3.2	Otluk/ Kayapınarı Mevkii	Eskişehir/ Mihaliçcik	yapı kalıntısı	kilise
I24.A3.106	Kavacık/ Karatuzla	Eskişehir/ Merkez	mezar	oda mezar
I24.A3.107	Kavacık/ Karatuzla	Eskişehir/ Merkez	mezar	oda mezar
I24.A3.1088	Kavacık/ Karatuzla	Eskişehir/ Merkez	mezar	oda mezar
I24.A3.109	Kavacık/ Karatuzla	Eskişehir/ Merkez	mezar	oda mezar
I24.A3.110	Kavacık/ Karatuzla	Eskişehir/ Merkez	mezar	oda mezar
I24.A3.111	Kavacık/ Karatuzla	Eskişehir/ Merkez	mezar	oda mezar
I24.A3.112	Kavacık/ Karatuzla	Eskişehir/ Merkez	mezar	oda mezar
I24.A3.113	Kavacık/ Karatuzla	Eskişehir/ Merkez	mezar	oda mezar
I24.A3.114	Kavacık/ Karatuzla	Eskişehir/ Merkez	mezar	oda mezar
I24.A3.115	Kozkaya/ Sulukarağaç yolunun sağı	Eskişehir/ Merkez	mezar	oda mezar
I24.A3.116	Kozkaya/ Sulukarağaç yolunun sağı	Eskişehir/ Merkez	mezar	oda mezar
I24.A3.117	Eski Kozkaya	Eskişehir/ Merkez	ören yeri	örenlik
I25.A3.12	Kozkaya/ Kumbağ Höyük	Eskişehir/ Merkez	höyük	orta boy höyük
I25.A3.13	Kozlubele/ Margı Höyük	Eskişehir/ Merkez	höyük	orta boy höyük
I25.A3.14	Karacahöyük	Eskişehir/ Merkez	höyük	orta boy höyük
I25.A3.15	Beyazaltın/ Sepetçi Çobanhöyük	Eskişehir/ Merkez	höyük	orta boy höyük
I25.A3.16	Türkmentokat	Eskişehir/ Merkez	höyük	orta boy höyük
I25.A3.17	Türkmentokat/ Sülhöyük	Eskişehir/ Merkez	höyük	orta boy höyük
I25.A3.18	Kalkanlı Höyüğü	Eskişehir/ Merkez	höyük	orta boy höyük
I25.A3.19	Kalkanlı/ Toraman I Höyüğü	Eskişehir/ Merkez	höyük	orta boy höyük
I25.A3.20	Kalkanlı/ Toraman II Höyüğü	Eskişehir/ Merkez	höyük	orta boy höyük
I25.A3.21	Yörükkaracaören/ Kalehöyük	Eskişehir/ Merkez	höyük	orta boy höyük
I25.A3.22	Yörükkaracaören/ Gölüce I	Eskişehir/ Merkez	höyük	orta boy höyük
I25.A3.23	Yörükkaracaören/ Gölüce II	Eskişehir/ Merkez	höyük	orta boy höyük
I25.A3.24	Yörükkaracaören/ Gölüce III	Eskişehir/ Merkez	höyük	orta boy höyük
I25.A3.25	İmişehir Höyüğü	Eskişehir/ Merkez	höyük	orta boy höyük
I25.A3.26	Osmaniye Höyüğü	Eskişehir/ Alpu	höyük	orta boy höyük
I25.A3.27	Hamidiye I Höyüğü	Eskişehir/ Mahmudiye	höyük	orta boy höyük
I25.A3.28	Hamidiye II Höyüğü	Eskişehir/ Mahmudiye	höyük	orta boy höyük
I25.A3.29	Mesudiye Höyüğü	Eskişehir/ Mahmudiye	höyük	orta boy höyük
I26.A3.50	Çalçı/ Kırharman Mevkii	Eskişehir/ Mihaliçcik	su yapısı	sarnıç
I26.A3.51	Çalçı/ Kadirören Mevkii	Eskişehir/ Mihaliçcik	anıt yapı	tapınak ?
I26.A3.52	Çalçı/ Yeldeğirmeni Mevkii	Eskişehir/ Mihaliçcik	höyük	orta boy höyük
I26.A3.53	Çalçı/ Dombaz Mevkii	Eskişehir/ Mihaliçcik	höyük	orta boy höyük
I26.A3.54	Yunusemre/ Orhaniye Mahallesi	Eskişehir/ Mihaliçcik	tümülüs	
I26.A3.55	Adahisar	Eskişehir/ Mihaliçcik	askeri tesis	kale
I26.A3.56	Kızılbüroklü/ Asar Kale Mevkii	Eskişehir/ Mihaliçcik	askeri tesis	kale
I26.A3.57	Tatarcık/ Örenlik Mevkii	Eskişehir/ Mihaliçcik	düz yerleşme	
I26.A3.58	Dağcı	Eskişehir/ Mihaliçcik	askeri tesis	kale
I26.A3.59	Bozan Höyük	Eskişehir/ Alpu	höyük	orta boy höyük
I26.A3.60	Arıkaya/ Kale Yeri Mevkii	Eskişehir/ Alpu	askeri tesis	kale
I26.A3.61	Arıkaya/ Harman Yeri Mevkii	Eskişehir/ Alpu	kaya anıtı	üzüm presi
I26.A3.62	Karacaören/ Yapraklı Mevkii	Eskişehir/ Alpu	mezarlık	
I26.A3.63	Halıbağ/ Hisar Mevkii	Eskişehir/ Beylikova	yapı kalıntısı	kale
I26.A3.64	Halıbağ/ Çaplı Mevkii	Eskişehir/ Beylikova	mezar	kaya mezarı
I26.A3.65	Halıbağ/ Pencere Kaya Mevkii	Eskişehir/ Beylikova	mezar (bitmemiş)	kaya mezarı
I26.A3.66	Yalınlı Höyük	Eskişehir/ Beylikova	höyük	orta boy höyük
I26.A3.67	Doğray/ Karabayır Mevkii	Eskişehir/ Beylikova	mezarlık	
I26.A3.68	Doğray/ Karabayır Mevkii	Eskişehir/ Beylikova	mezar	kaya mezarı (oda)
I26.A3.69	Doğray/ Karabayır Mevkii	Eskişehir/ Beylikova	mezar	kaya mezarı (oda)
I26.A3.70	Doğray/ Karabayır Mevkii	Eskişehir/ Beylikova	mezar	kaya mezarı (oda)
I26.A3.71	Doğray/ Karabayır Mevkii	Eskişehir/ Beylikova	mezar	kaya mezarı (oda)
I26.A3.72	Doğray/ Deliktepe Mevkii	Eskişehir/ Beylikova	su yapısı	sarnıç
I26.A3.73	Doğray/ Deliktepe Mevkii	Eskişehir/ Beylikova	su yapısı	sarnıç

Env. no.	Yeri/ mevkisi (adı)	İli/ ilçesi	Türü 1	Türü 2
İ26.A3.74	Doğray/ Göl Mevkii, Doğray Höyüğü	Eskişehir/ Beylikova	höyük	büyük höyük
İ26.A3.75	Doğray/ Pirenlik Höyük	Eskişehir/ Beylikova	höyük	orta boy höyük
İ26.A3.76	Karaburhan/ Habibpınarı Mevkii	Eskişehir/ Sivrihisar	mezar	kaya mezarı
İ27.A3.19	Seki/ Ören Mahallesi	Eskişehir/ Mihaliçcik	düz yerleşme	
İ27.A3.20	Seki-Güreş/ Aktepe Mevkii	Eskişehir/ Mihaliçcik	askeri tesis	kale
İ27.A3.21	Yunusemre/ Fırınkaya Mevkii	Eskişehir/ Mihaliçcik	mezarlık	kaya kezarları (oda)
İ27.A3.22	Yunusemre/ Fırınkaya Mevkii	Eskişehir/ Mihaliçcik	höyük	orta boy höyük
İ27.A3.23	Yunusemre/ Yalnız Tepe Höyük	Eskişehir/ Mihaliçcik	höyük	küçük höyük
İ27.A3.24	Dümrek/ Karakuş Yuvası Mevkii	Eskişehir/ Sivrihisar	münferit buluntu	pithoslar
İ27.A3.25	Dümrek/ Kızılburun Mevkii	Eskişehir/ Sivrihisar	mezarlık	<i>arcosolium</i> 'lu oda mezarlar
İ27.A3.26	Karacakaya/ Çal Tepesi Mevkii	Eskişehir/ Sivrihisar	askeri tesis	kale
İ27.A3.27	Karacakaya/ Çal Tepesi Mevkii	Eskişehir/ Sivrihisar	mezar	kaya mezar (oda)
İ27.A3.28	Karacakaya/ Hisartepesi Mevkii	Eskişehir/ Sivrihisar	askeri tesis	kale
İ27.A3.29	Karacakaya/ Hisartepesi Mevkii	Eskişehir/ Sivrihisar	kaya anıtı	niş
İ27.A3.30	Karacakaya/ Hisartepesi Mevkii	Eskişehir/ Sivrihisar	kaya anıtı	niş
İ27.A3.31	Karacakaya /Hisartepesi Mevkii	Eskişehir/ Sivrihisar	kaya anıtı	niş
İ27.A3.32	Biçer/ Yalaklar Mevkii Biçer I Höyüğü	Eskişehir/ Sivrihisar	höyük	orta boy höyük
İ27.A3.33	Biçer/ Yalaklar Mevkii Biçer II Höyüğü	Eskişehir/ Sivrihisar	höyük	orta boy höyük
İ27.A3.38	Narlı	Eskişehir/ Mihaliçcik	askeri tesis	kale
J24.A3.17	Uluköy Höyük	Kütahya/ Merkez	höyük	orta boy höyük
J24.A3.18	Uluköy	Kütahya/ Merkez	düz yerleşme	
J25.A3.19	Beykışla/ Ortaoba'nın Çiftlik Yaması Mev.	Eskişehir/ Seyitgazi	höyük	büyük boy höyük
J25.A3.20	Beykışla Höyüğü	Eskişehir/ Seyitgazi	höyük	orta boy höyük
J25.A3.21	Beykışla Yılkırkan Tekkesi	Eskişehir/ Seyitgazi	tekke	
J25.A3.22	Beykışla Yılkırkan Höyüğü	Eskişehir/ Seyitgazi	höyük	büyük boy höyük
J25.A3.23	Bardakçı	Eskişehir/ Seyitgazi	su yapısı	köprü
J25.A3.24	Bardakçı/ Keçiçayırı Höyüğü	Eskişehir/ Seyitgazi	höyük	orta boy höyük
J25.A3.25	Bardakçı/ Keçiçayırı Mevkii	Eskişehir/ Seyitgazi	tümülüs	
J25.A3.26	Bardakçı/ Keçiçayırı Mevkii	Eskişehir/ Seyitgazi	tümülüs	
J25.A3.27	Bardakçı/ Keçiçayırı Mevkii	Eskişehir/ Seyitgazi	tümülüs	
J25.A3.28	Bardakçı/ Körestan İleri Mevkii	Eskişehir/ Seyitgazi	mezarlık	kaya mezarları (oda)
J25.A3.29	Büyükpınar Höyüğü	Eskişehir/ Seyitgazi	höyük	orta boy höyük
J25.A3.30	Beşsaray/Asar Kale	Eskişehir/ Seyitgazi	askeri tesis	kale
J25.A3.31	Üçsaray/ Ambarderesi Mevkii	Eskişehir/ Seyitgazi	kaya yapıları	şapel, yaşam mekânı
J25.A3.32	Üçsaray/ Ambarderesi Mevkii	Eskişehir/ Seyitgazi	kaya yapıları	şapel, yaşam mekânı
J25.A3.33	Üçsaray/ Ambarderesi Mevkii	Eskişehir/ Seyitgazi	kaya yapıları	şapel, yaşam mekânı
J25.A3.34	Üçsaray/ Osmanbey Mevkii	Eskişehir/ Seyitgazi	mezarlık	<i>arcosolium</i> 'lu oda mezarlar
J25.A3.35	Üçsaray/ Osmanbey Mevkii	Eskişehir/ Seyitgazi	düz yerleşme	
J25.A3.36	Göknebi Höyük	Eskişehir/ Seyitgazi	höyük	büyük höyük
J25.A3.37	Göknebi	Eskişehir/ Seyitgazi	mezar	<i>arcosolium</i> 'lu oda m.
J25.A3.38	Göknebi/ Lökül Mevkii	Eskişehir/ Seyitgazi	kaya anıtı	üzüm presi
J25.A3.39	Cevizli/ Çakmak Mevkii	Eskişehir/ Seyitgazi	höyük	orta boy höyük
J25.A3.40	Bardakçı/ Ortaoba Mahallesi Göycebel Kireçocağı Mevkii	Eskişehir/ Seyitgazi	düz yerleşme	
J25.A3.41	Bardakçı/ Ortaoba Mah. Alaca Mevkii	Eskişehir/ Seyitgazi	mezarlık	<i>arcosolium</i> 'lu oda m.
J25.A3.42	Soğulcak Çiftliği	Eskişehir/ Seyitgazi	höyük	orta boy höyük
J25.A3.43	Hankaraağaç	Eskişehir/ Han	höyük	orta boy höyük
J25.A3.44	Gökçekuyu/ Kulapa	Eskişehir/ Han	höyük	orta boy höyük
J25.A3.45	Ağlarca/ Kuşçuderesi Mevkii	Eskişehir/ Han	yamaç yerl.	
J25.A3.46	Ağlarca/ Karaağaçpınarı Mevkii	Eskişehir/ Han	höyük	orta boy höyük
J25.A3.47	Yazidere/ Üryan Höyüğü	Eskişehir/ Han	höyük	orta boy höyük
J26.A3.1	Zafer Hamit Höyüğü	Eskişehir/ Çifteler	höyük	orta boy höyük
J26.A3.2	Yenice Mah. Satrankız Mevkii	Eskişehir/ Sivrihisar	mezarlık	
J26.A3.3	Kınık/ Hamamtepesi Mevkii	Eskişehir/ Sivrihisar	düz yerleşme	
J26.A3.4	Kınık/ Hamamtepesi Mevkii	Eskişehir/ Sivrihisar	höyük	orta boy höyük



Şek. 1. Eskişehir İl Haritası.





Res. 1. Eskişehir merkez ilçe Kozkaya köyü, Kumbag Höyük (env. no: İ25.A3.12).



Res. 2. Eskişehir merkez ilçe Kozkaya köyü, kaçak kazılar sonucu ortaya çıkmış dromoslu mezar.



Res. 3. Eskişehir merkez ilçe Beyazaltın (Sepetçi) köyü, mermer adak steli.



Res. 4. Eskişehir merkez ilçe Beyazaltın (Sepetçi) köyü, Çobanhöyük (env. no: İ25.A3.15).



Res. 5. Eskişehir merkez ilçe Karacahöyük köyü, Karacahöyük (env. no: İ25.A3.14).



Res. 6. Eskişehir merkez ilçe Yörükkaracaören köyü, Kalehöyük (env. no: İ25.A3.21).



Res. 7. Yörükkaracaören köyü, Kalehöyük'ten (env. no: İ25.A3.21) Frig çanak çömlek parçaları.



Res. 8. Eskişehir merkez ilçe Yörükkaracaören köyü, Gölüce I Höyüğü (env. no: İ25.A3.22).

Levha 3



Res. 9. Eskişehir merkez ilçe Yörükkaracaören köyü, Gölüce II Höyüğü (env. no: İ25.A3.23).



Res. 10. Eskişehir merkez ilçe Yörük Karacaören köyü, Gölüce III Höyüğü (env. no: İ25.A3.24).



Res. 11. Eskişehir merkez ilçe İmişehir köyü, İmişehir Höyüğü (env. no: İ25.A3.25).



Res. 12. Eskişehir merkez ilçe Türkmentokat köyü, Sülhöyük (Suluhöyük) (env. no: İ25.A3.17).



Res. 13. Eskişehir merkez ilçe Kalkanlı köyü, Kalkanlı Höyüğü (env. no: İ25.A3.18).



Res. 14. Eskişehir merkez ilçe Kalkanlı köyü, Toraman I Höyüğü (env. no: İ25.A3.19).



Res. 15. Eskişehir'in Alpu ilçesi Osmaniye köyü, Osmaniye Höyüğü (env. no: I25.A3.26).



Res. 16. Eskişehir'in Alpu ilçesi Anıkaya köyü, Kale Yeri Mevkii, Ortaçağ kalesi (env. no: I26.A3.60).



Res. 17. Eskişehir'in Alpu ilçesi Anıkaya köyü, Harman Yeri Mevkiinde kırık pithoslar.



Res. 18. Eskişehir'in Alpu ilçesi Karacaören köyü Yapraklı Mevkii, Roma Devri nekropolünde (env. no: I26.A3.62), mermer mezar stelleri.



Res. 19. Eskişehir'in Alpu ilçesi Karacaören köyü Yapraklı Mevkii, Roma Devri nekropol alanı (env. no: I26.A3.62).



Res. 20. Eskişehir'in Alpu ilçesi Karacaören köyü Yapraklı Mevkii, Roma Devri mezarı.

Levha 5



Res. 21. Eskişehir'in Beylikova ilçesi Emircik köyünde mermer steller.



Res. 22. Eskişehir'in Beylikova ilçesi Emircik köyü, Yaslanbayır Höyüğü (env. no: İ26.A3.1).



Res. 23. Eskişehir'in Beylikova ilçesi Emircik köyü, Yaslanbayır Höyüğü, Frig çanak çömlek parçaları.



Res. 24. Eskişehir'in Beylikova ilçesi Emircik köyü, Yaslanbayır Höyüğü, Frig kaplama levhaları.



Res. 25. Eskişehir'in Beylikova ilçesi Doğray köyü, Doğray Höyüğü (env. no: İ26.A3.74).



Res. 26. Eskişehir'in Beylikova ilçesi Doğray köyü, Doğray Höyüğü, Frig çanak çömlek parçaları.



Res. 27. Eskişehir'in Beylikova ilçesi Doğray köyü, Karabayır Mevkiindeki kaya mezarlarından biri (env. no: İ26.A3.68).



Res. 28. Eskişehir'in Beylikova ilçesi Doğray köyü, Deliktepe Mevkiindeki kaya sarnıçlarından biri (env. no: İ26.A3.73).



Res. 29. Eskişehir'in Beylikova ilçesi Doğray köyü, Pirenlik Mevkii, Pirenlik Höyük (env. no: İ26.A3.75).



Res. 30. Eskişehir'in Beylikova ilçesi Halıbağı köyü, Hisarkale Mevkii, Ortaçağ kalesi (env. no: İ26.A3.63).



Res. 31. Eskişehir'in Beylikova ilçesi Halıbağı köyü, Çapıl Mevkii, Frig kaya mezarı (env. no: İ26.A3.64).



Res. 32. Eskişehir'in Beylikova ilçesi Halıbağı köyü, Çapıl Mevkiindeki Frig kaya mezarının (env. no: İ26.A3.64) mezar odasından ayrıntı.

Levha 7



Res. 33. Eskişehir'in Sivrihisar ilçesi Dümrek Kızılburun Mevkii, Roma Devri nekropolünde (env. no: İ27.A3.25), kaya mezarı.



Res. 34. Eskişehir'in Sivrihisar ilçesi Dümrek Kızılburun Mevkii, Roma Devri nekropolünde (env. no: İ27.A3.25), yazıtlı ve bezemeli mimari parçalar.



Res. 35. Eskişehir'in Sivrihisar ilçesi Karacakaya köyü, Çal Tepesi Mevkii Frig kaya mezarı (env. no: İ27.A3.27).



Res. 36. Eskişehir'in Sivrihisar ilçesi Karacakaya köyü, Çal Tepesi Mevkiindeki Frig kaya mezarının (env. no: İ27.A3.27) içten görünüşü.



Res. 37. Eskişehir'in Sivrihisar ilçesi Karacakaya köyü, Hisartepesi (env. no: İ27.A3.28).



Res. 38. Eskişehir'in Sivrihisar ilçesi Dümrek, Çal Tepesi Mevkiinde Ortaçağ kalesi (env. no: İ27.A3.26).



Res. 39. Eskişehir'in Sivrihisar ilçesi Karaburhan köyü, Habıbbınarı Mevkii, Frig kaya mezarı (env. no: İ26.A3.76).



Res. 40. Eskişehir'in Sivrihisar ilçesi Kınık köyü, Hamamtepesi Mevkiindeki yerleşmede (env. no: İ26.A3.3) bulunan mermer mezar steli.



Res. 41. Eskişehir'in Sivrihisar ilçesi Yenice Mahallesi, Satrankız Mevkiindeki mezarlık (env. no. J26.A3.2).



Res. 42. Eskişehir'in Mihaliçcik ilçesi Seki köyü, Aktepe Mevkii, Frig kalesi (env. no. İ27.A3.20).



Res. 43. Eskişehir'in Mihaliçcik ilçesi Seki köyü, Aktepe Mevkiindeki Frig kalesinden (env. no. İ27.A3.20) sur ayrıntısı.



Res. 44. Eskişehir'in Mihaliçcik ilçesi Seki köyü, Aktepe Mevkiindeki Frig Kalesinden (env. no. İ27.A3.20) Frig gri çanak çömlek örnekleri.

Levha 9



Res. 45. Eskişehir'in Mihalıccık ilçesi Çalçı köyü, Kadirören Mevkii, yapı kalıntısı (env. no: İ26.A3.51).



Res. 46. Eskişehir'in Mihalıccık ilçesi Çalçı köyü, Yeldeğirmeni Mevkii, Yeldeğirmeni Höyük (env. no: İ26.A3.52).



Res. 47. Eskişehir'in Mihalıccık ilçesi Otluk köyü, Kayapınarı Mevkii, kilise yapısı (env. no: H26.A3.2).



Res. 48. Eskişehir'in Mihalıccık ilçesi Otluk köyü, Değirmendere Mevkiindeki yamaç yerleşmesi (env. no: H26.A3.1).



Res. 49. Eskişehir'in Mihalıccık ilçesi Dağcı köyünde Ortaçağ kalesi (env. no: İ26.A3.58).



Res. 50. Kütahya'nın merkez ilçesi Uluköy, Uluköy Höyük (env. no: J24.A3.17).





Res. 51. Eskişehir'in Mihaliçcik ilçesi Adahisar köyü, Adahisar kalesi (env. no: I26.A3.55).



Res. 52. Eskişehir'in Seyitgazi ilçesi Üçsaray köyü, Osmanbey Mevkii, Roma Devri nekropolündeki (env. no: J25.A3.34) bir mezarın girişı.



Res. 53. Eskişehir'in Seyitgazi ilçesi Göknebi köyü, Göknebi Höyük (env. no: J25.A3.36).



Res. 54. Eskişehir'in Seyitgazi ilçesi Cevizli köyü, Çakmak Mevkii Çakmak Höyük (env. no: J25.A3.39).



Res. 55. Eskişehir'in Seyitgazi ilçesi Bardakçı köyü Keçicayırı Mevkiinde tümülüslerin bulunduğu alan.



Res. 56. Bardakçı köyü Körestan İnleri Mevkiindeki mezarlıkta (env. no: J25.A3.28) bir kaya mezarı.



Res. 57. Mihaliçcik ilçesi Kızılıkbörüklü köyü, Asar Kale Mevkii Ortaçağ kalesi (env. no: I26.A3.56).