

1969 AĞIN VE KALAYCIK KAZILARI

Dr. ÜMİT SERDAROĞLU

Keban'da baraj gölü altında kalacak arkeolojik değerleri araştırma ve kurtarma projesine, Ankara Üniversitesi Dil ve Tarih - Coğrafya Fakültesi'nin Klâsik Arkeoloji Bölümü'nü temsilen başkanlığımızda katılan ekip, 1968 yaz döneminde, Keban'ın 27 Km. kadar kuzeyinde Ağın ve çevresi ile Kalaycık Tepe Höyüğü olmak üzere iki ayrı yerde çalışmıştır. Aşağıda sunduğumuz rapor 1968 yılı çalışmalarının sonuçlarını kısaca belirtmek üzere hazırlanmıştır.

K a z ı G r u b u :

1968 yılı kazı grubumuzda, daha önce uzun yıllar Konya Karahöyük kazılarında çalışan Hititolog Dr. Hayri Ertem ikinci başkan olarak görev almıştır. Filolog Dr. Attilâ Tolun, Aysel Tolun, Arkeolog Yılmaz İzmirli, Eser Erkmen, Fikret Tek, Arkeoloji öğrencilerinden Rıdvan İşler, Erçin Ersoy, Çelik Topçu, Güray Yasa, Nurettin Çelem, Ahmet Topbaş, Taner Gönen, Mine Timur, Serpil Çimeci- oğlu, Seher Altınel, Saniye Kiremitçi, Mustafa Süer, Kemâl Söngür, Orta Doğu Teknik Üniversitesi Mimarlık Fakültesi öğrencilerinden Mustafa Akpolat ve Eyüp Temeltaş, Topoğraf Mustafa Muradoğlu, kazı fotoğrafçısı Hasan Demir, İstanbul Üniversitesi Edebiyat Fakültesi Prehistorya kürsüsü öğrencilerinden Mahmut Mutlak ve Doğan Kovancılar, Temmuz - Eylül aylarında devam eden kazı çalışmalarının başarısında olumlu çabaları ile büyük rol oynamışlardır.

1968 yılı 2 Temmuz günü kazı yerinde kampı kuran grubumuz 9 Temmuz'da A ve B alanlarında ilk araştırma açmalarına başladı. Kazı işi 15 Eylül'de sona er-

dikten sonra geri kalan zamanda envanter, planlama ve depolama işleri tamamlandı. İkibuçuk aylık süre içinde kazı çalışmalarına ek olarak Ağın ve Kalaycık çevreleri dolaşarak yüzey toplamaları ve tesbitler yapıldı. Ayrıca fazla sayıdaki mahalli seramik ve halen faaliyette olan çömlekçi atölyeleri gözönüne alınarak, Ağınlı bir çömlekçi ustasının yönetiminde çevrenin çömleğe elverişli çeşitli toprakları toplandı ve bunlar değişik karakterde hamurlar haline getirildikten sonra Ağın'da tesis ettiğimiz bir çömlekçi atölyesinde öğrencilerimiz tarafından, arazi çalışmalarının dışındaki saatlerde işlendi ve pişirildi. Bu suretle büyüklükleri, şekilleri farklı kapların nasıl ve kaç parçada yapıldığını öğrenmeleri ve kazıda bulunan çanak - çömleği değerlendirmelerinde, çeşitli açılardan bakmaları yönünden bu atölye çalışmalarının büyük faydaları oldu.

Bu arada İstanbul Üniversitesi'nin Tepecik Kazısından Asistan Sönmez Kantman'ın kazı grubumuz üyelerine verdiği sistematik yüzey toplamaları ve istatistiki metod adlı ilginç ve yararlı konferanstan özellikle söz etmek isteriz.

P l â n l a r ı n o k u n m a s ı :

Gerek Ağın ve gerekse Kalaycık Tepe höyüğü üzerindeki çalışmalarımızda kazı açmalarını 4 X 4 m. esası üzerinden düzenledik ve yanyana kazmak zorunluluğunda olduğumuz zaman her iki açma arasında 1 m. lik köprü bıraktık. Gerekliğinde bu köprüler kaldırılmak suretiyle açmalar 5 X 5 ölçüsüne çıkmakta ve birbirleri ile çizim ve yerleştirme kolaylığı sağlayacak şekilde birleşebilmektedir. Çeşitli yerlerdeki açmaların meydana getir-

dikleri gruplaşmaları da alan olarak adlandırmak yoluyla birbirlerinden ayırdık ve alfabe sırasına göre harflendirdik. Açmaları genel bir kareleme sistemi içine oturtarak apsis ve ordinat düzeninden hareket etmek suretiyle sıfır noktasından başlayarak sağa doğru romen rakkamları ile işaretlendirdik. Ayrıca her açmayı kendi içinde 1 X 1 m. lik karelere bölmek suretiyle daha küçük bir kareleme sistemi uyguladık ve bunları büyük karelemedeki gibi; fakat küçük harfler ve arap sayıları ile işaretledik. Böylece A alanı B II açması a 3 karesi şeklinde bir yer tesbit etme usulü tatbik edilmiş oldu. 1 m² alan içinde, gerektiği hallerde daha kesin tesbitler için koordinat sistemi tatbik ederek ve buna derinlik veya yükseklik sayısını ekleyerek, bulunan bir eser ya da parça için kesin ve hatasız yer belirlemesi mümkün oldu. (A, B II a 3, 25 X 37, —3.45 gibi). Bu düzeni parçaların üzerinin yazımında, plan ve topografya haritalarında aynen uygulamak suretiyle ifade birliğini sağladık.

Arazi ve höyükler üzerinde seviye alınmasında memleket nirengisi belli en yüksek noktayı sıfır olarak kabul edip, alanlar içindeki diğer bütün noktaları bu sıfır noktaya göre tesbit ettik. Bu sebepten açmalar içindeki noktaların, memleket nirengisine göre gerçek seviyelerini öğrenmek için sıfır noktasındaki hakiki yüksekliği hesaba katmak gerekmektedir.

K a z ı b ö l g e s i :

Daha önce İstanbul ve Michigan Üniversiteleri tarafından ortaklaşa yapılan ön araştırma ve sistematik yüzey toplamalarının değerlendirilmesi yoluyla tanınan Kalaycık Tepe Höyüğü'nün yanı sıra, özellikle klâsik bir yerleşme bulmak amacı ile 1968 yılı Mayıs ayında, Ankara İngiliz Arkeoloji Enstitüsünden Mr. Richard Harper ile birlikte Ağın ve çevresinde ayrıca arama yaptık. İncelemelerimiz bize, oldukça geniş gibi görünen bir vâdi içi yerleşmesi tanıttı. Ağınlıların, tarlalarda bulunan çanak-çömlek kırıklarından, duvar yıkıntıları ve kaya yüzüne oyulmuş bir mezardan söz etmeleri bu yerleşmeyi keşfedişimiz-

deki ip ucunu teşkil etti ve söylenenlere ek olarak ayrıca Kalecikler kesiminde bir höyük, vâdinin Karasu'ya birleştiği noktaya yakın yerde bir nekropol tesbit ettik. Böylece Kalaycık ve Ağın, Müzeler ve Eski Eserler Genel Müdürlüğü'nün izni ile başlayan kazı çalışmalarımızın hareket noktası oldu.

K a l a y c ı k T e p e H ö y ü ğ ü :

Höyük, kuzeyden güneye inen ve Murat Suyu ile birleşerek Fırat Nehri'ni meydana getiren Karasu'nun doğu kenarındadır. Nehir tepenin eteklerini yalayarak geçmektedir. Höyüğün en yüksek noktası, memleket nirengisine göre, kuzey kısımda 782 metredir. Güneyde bu yükseklik teraslarla azalmakta ve 741 metreye kadar düşmektedir. Höyük tepesi nehir kenarından 60-65 m. yüksekliğindedir. Höyüğün kuzeyden güneye uzunluğu terasları ile beraber tabanda yaklaşık olarak 260 m. genişliği 180 m. dir. Höyüğün tamamı sun'i yükselme olmayıp, tepeden itibaren aşağı yukarı 32 m. lik kısmı yığılma yoluyla meydana gelmiştir. Tabii kısmın birinci tabakası konglomera dır ki, bu yapıya bütün akarsu vadisinde rastlanmaktadır (Res. 1). Alt yapıyı ise kalkerli tabakalar meydana getirmekte ve Ağın çevresi ile birlik göstermektedir. Tarih çağlarında, yapılar için gerekli taş malzemenin, tepenin hemen güney eteğinde ve nehir kenarında, öğrencilerden Ahmet Topbaş'ın tesbit ettiği kalker taşı ocağından temin edildiği anlaşılmaktadır.

Höyük üzerinde yapılan ilk yüzey gözlemlerinde, teraslarda bazı moloz-taş duvar yıkıntılarının dağılmış haldeki kalıntıları görülmekte idi. Ayrıca tepenin kuzey ucunda, en yüksek noktadan 9-10 m. kadar mevcut, bazalt ve andezit cinsinden büyük bloklarla harçsız olarak örülmüş bir çevre duvarı höyüğün bu tabakasında tahkimata sahip bir yerleşmenin varlığına işaret etmekte idi. Yüzey çanak-çömlek buluntuları da, höyük yapı katlarının İslâm çağından, Kalkolitik çağa kadar inen çeşitlikte olduğunu gösteriyordu.

Çalışmalarımıza önce, I. yapı katı olarak adlandırdığımız mimari kalıntılara sahip yüzeyi temizlemekle başladık. Höyük tepesi ve I. terası kapsayan 2000 m² lik yüzeyde yapılan kazılar, üçgen biçimli genel plan veren bir yerleşme yerini gün ışığına çıkarttı (Plan 1, 3). Yapılar genel olarak moloz taşlı temel duvarları üzerine kerpiç kesme tuğladan yapılmış olup düz damlı idiler. Ortak duvarlı, bir veya iki mekânlı evlerden meydana gelen bu kale içi yerleşmesinin Milâttan sonra 11. ve 12. yüzyıllarda kuvvetli bir iskân gördüğü, bulunan çanak çömlek, küçük eşya ve madeni malzemenin sayıca fazlalığından anlaşılmaktadır. Höyüğün tepesindeki 35 no. lu odada bulunan İslâmî kapkacak (Res. 6) ve bir adet matra (Res. 10) ile, doğu terasında duvar dibinde ele geçen, Artukoğullarına ait bronz paranın (es. 8a,b) yanı sıra, odaların tabanları üzerinde bulduğumuz Bizans devri mutbak çanak-çömleği, 3 no. lu odanın döşemesi üzerinde ele geçen bronz II. Basilius (M. S. 976-1025) parası (Res. 9 a, b), yukarıda belirttiğimiz tarihlerde höyük üzerindeki Bizans iskânını hemen İslâm iskânının izlediğini göstermesi yönünden çok ilgi çekicidir. Burada bir başka önemli nokta da, terasta İslâm seramiğinin yanı sıra çok fazla Bizans malzemesinin bulunmasına karşılık, tepede 34, 35 ve 36 no. lu odalarda sadece İslâm çanak çömleğinin in situ ve çok az zarar görmüş olarak ele geçişidir (Res. 6) Tepe ve aşağı kısımlar arasında iskân yönünden tarih farkı olup olmadığı ancak bulunan İslâm seramiğinin sınıflandırma ve incelemesinden sonra anlaşılacaktır.

Höyük üzerinde tabakalaşmayı tesbit etmek amacı ile H-I XIV ve L VI-VII de yaptığımız sondaj açmalarından (Plan 1) tepeye rastlayan 2 m. genişliğindeki birincisi, resimde de görüleceği gibi tabakalaşmanın tepe eğimine pek bağlı olmadan, oldukça yatay düzenlenmiş yapı katlarından meydana geldiğini ortaya koydu (Res. 4). Öyle anlaşılıyor ki üst kısımlarda, evler tepenin yamacındaki eğime göre değil, sun'î olarak inşa edilen teraslar üzerine

yerleştirilmek yoluyla düzenlenmişlerdi. Bu sondaj açmasından 1968 mevsiminde inebildiğimiz taban derinliği, tepe sıfır noktasına göre 8.25 m. dir. Sayıca pek fazla çanak çömlek buluntusu elde edemediğimiz bu yarmada 7.30 m. de bulunan kırık ve eksik parçalı bir boğa rhytonu (Res. 7) gerek gri rengi, gerekse hamurunun karakteri yönünden, ait olduğu tabakanın çanak-çömleğine yakınlık gösteriyorsa da stili yönünden daha çok batılı bir menşei düşünmeye bizi zorlamaktadır. Bu açmanın taban buluntusu yanık gri renkli, üzeri siyah perdahlı ve çarkta yapılmış M. Ö. birinci bin çanak çömleğidir.

Terastaki sondaj açmasının (Plan 2) şimdilik gösterdiğine göre höyükte klâsik devir yerleşmesi çok zayıftır. Buna karşılık M. Ö. 1. bin yerleşmesi oldukça kuvvetli bir şekilde karşımıza çıkmaktadır. Yukarıdan aşağı doğru yaptığımız tabaka sıralamasına göre İslâmî olan I. tabakanın altındaki oldukça kalın II. ve III. tabakalı Bizans yapı katları doğrudan doğruya IV. tabakanın M. Ö. birinci bin kültürü üzerindedir. Bu sebepten höyüğün bu kısmında Bizans ve M. Ö. birinci bin kültür katları arasında iskân edilmeyen bir devrenin varlığı ortaya çıkmaktadır. IV. tabaka çanak-çömleği başlıca dört tip vermektedir. Birinci tip ince taneli hamurlu, hamurunda kireç birikmesi olan ve açık kırmızı renkteki kaba, çarkta yapılmış mutbak çanak çömleğidir. İkinci tip açık gri hamurlu üstü hamurun renginde perdahlı ve çarkta yapılmış ince çeperli olanlarıdır. Bunların yanında perdah için siyah rengin kullanılmış olduğu mat yüzeyli ince çeperli ve işçilik bakımından daha kaliteli çanak-çömlek üçüncü tipi meydana getirmektedir. Bunların yüzeylerinde içindeki kum tanelerinin sebep olduğu noktalı görünüş vardır. Dördüncü tip, çanak çömleğin iyi elenmiş topraktan yapılmış açık kırmızı renkte hamuru vardır. İçinde kum tanesi azdır. Kesitlerinde gözenekli oldukları görülebilmektedir. Astar renkleri koyuca et kırmızısından devetüyü ve parlak siyaha

kadar değişmektedir. Çarkta yapıma keskin konturlu bu grup seramiğin perdahının kemik veya tahta aletlerle sonradan yapıldığı birbirini kesen çapraz âlet darbelerinden belli olmaktadır. Karakteri pek belli olmayan önceki üç tipin tersine olarak bu örnekler gerek renkleri, gerekse profilleri bakımından, halen Van müzesinde bulunan Toprakkale Urartu açık kap ve tabaklarına çok benzemektedirler.

Bunların dışında, 19 no. lu odada bulunan, bir kapalı kabın omuz parçası olması gereken örnek (Res. 14), üzerindeki 2 adet iç içe daire bezemesi ile çok ilgi çekicidir. Frig sanatının erken ve olgun devirlerinde (Akurgal, Phrygische Kunst S. 10 Taf. 6 a, b, 7, 15) sevilen bir süsleme ve doldurma motifi olan iç içe dairelerin genel olarak içiçe iki halka ile bir merkez noktasından meydana gelişine karşılık, bizim örneğimizde iç içe üç daire ve bir merkez noktası vardır. Buna en çok benzeyen örnek ise Boğazköyde bulunmuş bir frig kabıdır (Bossert, Altanatolien 1062).

Daha önce de belirttiğimiz gibi höyükte, I. teras sondaj açmasının şimdilik gösterdiğine göre klâsik devir yerleşmesi çok zayıftır. Buna karşılık I. bin oldukça kuvvetli bir şekilde karşımıza çıkmaktadır. I. bin yerleşmesinin alttaki II ve III. bin tabakalarını tahrip etmiş ve karıştırmış olduğu V. tabakanın üst kısmında, bronz çağ seramiğinin I. bin seramiği ile beraber çıkışından ve 20 X 10 m. ölçüsündeki sondajda V. tabakaya kadar hiç döşeme bulamayışımızdan anlaşılmaktadır. Hali hazırdaki taban (Res. 5) yalnız erken bronz çağın son safhasının bej astarlı kahverengi ve kırmızı boya ile yapılmış bezekleri olan çanak çömleğini vermektedir (Res. 11-13). Bu çanak çömleğin yanı sıra saman karıştırılmış hamuru olan açık kırmızı ve siyah hamurlu üzerleri perdahlı örneklerle de sayıca fazla olmamakta beraber rastlanılmaktadır.

H ö y ü ğ ü n M i m a r i s i :

Höyüğün üzerinin plân yönünden düzenlenişinde tepe merkez noktası ola-

rak alınmıştır. Tepe yüzeyinin biçimine uyularak yerleşme ünitelerinin plânlaması yelpaze görünüşündedir. Tepe, arkada oval olan uca karşılık (No. 38), ön batı yüzde düzdür. 33 no. ile gösterdiğimiz yer bir alandır ve önde bir teras duvarı ile takviye edilmiştir. Bu ayırıcı alandan sonra diğer yaşama mekânları başlamaktadır. H ve I VII açmalarına rastlayan yerde moloztaş döşeli sokak iyice bellidir. Evler, 7 ve 14 no. larda olduğu gibi bazan bir mekânlı ve birkaç tâli bölüklü, bazan da 4, 5, 8, 22, 24 no. lu odaların meydana getirdiği gibi birkaç mekânlıdır. Yapıların belirli bir düzene sahip olmayıp organik olarak teşekkül ettikleri görülmektedir. Duvarların birbirlerini keşişlerinde dik aç veya keskin köşe yapma yoluna gidilmediği görülüyor ki bu, evlerin biribiri üzerine yığıldığı bir yerleşme yerinde dar aralıklardan geçişte bir zorunluluk olarak ortaya çıkmaktadır. Geçitler araba geçmesine elverişli olamayacak kadar dar olduğundan höyüğe ancak hayvanla çıkış olduğunu düşünmek gerekiyor. Bulduğumuz fazlaca eşek ve at nalı bu fikrimizi desteklemektedir.

Evlerin hepsi, moloz taşlarla 0,70-1 m. kadar yükseltelen temeller üzerine kerpiç tuğla ile inşa edilmişlerdir. 21 no. ile K XVII açmasındaki sarnıçlar hariç duvarlar dış yüzlerinde, büyüklükleri aşağı yukarı aynı olan taşlardan çamur harcı ile örülmüş içleri küçük molozlarla doldurulmuştur. Bu duvarların ortalama yükseklikleri 0,70 m. dir. Mevcut taban ile duvarların en alt seviyesi bazan aynı hizada, bazan da I no. lu odada kuzey doğu duvarında olduğu gibi tabandan 0.20 m. yukarıda kalmaktadır. Genişçe odaların ortalarında 9, 25, 35, 36 no. larda olduğu gibi oldukça dört köşe üstü düz direk taşı var. 35 ve 36 no. lu odalarda in situ olarak üzerindeki ahşap kalıntısı ile beraber bu taş kaideler çok iyi durumda ele geçti. Genel olarak, odalarda duvarların diplerinde bir ocak ve depo veya çöp çukuru mevcuttur. İçindeki buluntulardan dolayı çöp çukuru dediğimiz bunların aslında tandir

olması daha çok muhtemeldir. Evlerin tabanları samanlı kerpiçle sıvanmış ve bu sıvama duvarların eteğinden 10-15 cm. kadar yukarı çıkarılmıştır. Kapı aralıkları iki yanlardaki köşeli büyük taşlarla belirlenmiş durumdadır. Köşeli, büyük taşlar yalnız I, J, K XV deki teras duvarında kullanılmıştır. Höyükte I. tabakanın en ilgi çekici mimari eleman buluntularını K VII ve J XI e 5 teki kireçtaşı sütun kaideleri teşkil etmektedir (Res. 15). Bu kaidelerin kullanım yerleri, bulunuş şekilleri dolayısıyla meçhulümüzdür. Bir plinthos ve üzerindeki topuk ile beraber oyulmuşlardır. Topuk şişkin görünüşü ile bilhassa Zincirli kaidelerine çok benzemektedir. Kalite bakımından hayli düşük mimariye sahip evlerde bu tip bir kaidenin kullanılmak üzere yapılmış olmasını pek mümkün görmediğimizden, daha eski olmaları ve belki de tahrip edilen alttaki yapı katlarından gelmesi ihtimalinin kuvvetli olduğunu düşünüyoruz.

A Ğ I N

Bugünkü 1700 nüfuslu Ağın ilçesi çevre bağlantısı oldukça iyi olan bir vadi başlangıcında kurulmuştur. Çevre köylerden ve güneyde Keban, batıda Arapgir yönünden gelen yolların birleştiği ilçeden, doğuya doğru inen ince bir akarsu vadisi, Pağnikköy'de Karasu'ya birleşmektedir. Daha önce söz ettiğimiz höyük, nekropol bu vadi boyunca sıralanmışlardır. Akarsu boyunca ancak orta kısma kadar motorlu vasıtalara geçit veren ince bir yol Ağın'ı Pağnikköy'e bağlamaktadır. 1968 yılı kazıları sırasında çalışmalarımızı başlıca üç noktada topladık. 1) Halk arasında Hoşrik denilen yerde (Plan 4) yolun iki yanına gelecek şekilde sondaj açmaları yapıldı. 2) Vadinin hemen hemen ortasına rastlayan höyüğün üzerinde çalışıldı, 3) Vadinin bitimindeki nekropol açıldı.

Hoşrik Mevkiindeki Kazılar.

Bu mevkide, biri yolun kuzey yakasında diğer dördü güneyinde olmak üzere A, B, C, D, E alanları olarak adlandırdığımız beş ayrı yerde ve bunlardan E alanı

nın yanında, Doç Dr. Ali Yaramancı yönetimindeki İstanbul Üniversitesi Fen Fakültesi Jeofizik grubunun tesbit ettiği bir bizans nekropolünde çalıştık.

A Alandaki çalışmalar.

Toprak üzerindeki bir duvar ucundan yararlanarak açmalarımızı düzenlediğimiz bu alanda rektogonal planlı bir yapı ortaya çıkarıldı (Plan 5). Yapının uzun kenarları güneybatı kuzeydoğu doğrultusunda uzanmaktadır. Uzun kenarlardan kuzey yönde olanının 19.25 güneyde ise 16 m. lik kısımları sağlam kalmıştır. Yapının genişliği 7 m. dir. Halen üç bölmesi meydandadır. Doğu yöndeki, en büyük bölme olup içten içe 4.5 X 10.5 m. dir. İkinci kısım bir ara bölme gibi görülmektedir ve 4.20 X 4. m. dir. Üçüncü için bir şey söylemek imkânını sahip değil; çünkü bir tarafı eriyip gitmiştir. Bütün bu mekânlara dışarıdan ayrı giriş yoktur, birbirlerinden geçilmektedir. Ortadakinden uzun kısma geçişte bir basamak merdiven vardır.

Yapıdan, ortalama 1 m. yüksekliğindeki temel duvarları ve döşemeden başka bir şey kalmamıştır. Üst yapının taştan olduğu kuzey ve doğu yönlerde duvarların dışında ve hemen dibine devrilmiş bulunan dış sıralı friz bloklarından anlaşılmaktadır (Resim 16) Bu bloklardan başka çok miktardaki dam kiremiti çatının yapısı hakkında da fikir vermektedir. Binanın en ilgi çekici yönü temel yapısıdır. Planda da görüleceği gibi birbirini çapraz kesen kanallardan ibaret bir sistem tatbik edilmiştir (Plan 5 ve resim 17). Kanal genişlikleri azami 0.25 m. dir. Üzerleri genişçe taşlarla kapatılmış, ondan sonra irice taşlı ve kireçharçlı bir tabaka ile dolgu yapılmıştır. Bu tabakanın üzerine serilen kireç harcına da 0.04 metre karelik ve yapının çevresindeki kayalardan kesilme mozayık döşeme yerleştirilmiştir. Kanalların, yapının her üç yanında dışarıya açıldıklarından hava akımını temin etmek ve akıntı suları yapı altında tutmamak suretiyle rutubeti önlemek amacı ile yapılmış oldukları kanısına vardık. Orta mekanda

GII açmasında mozayık döşeme üzerinde bulunan bir gümüş Diokletianus (M. S. 284-305) parası yapının M. S. 3. yüzyıl sonları ya da 4. yüzyıl başlarında var olduğunu göstermesi yönünden çok önemlidir. Yapının ne gibi bir fonksiyonu olduğunu kesinlikle tesbit edemiyorsak da bir granarium'u andırdığını düşünüyoruz. Kesin bilgi sahibi olmadığımız için şimdilik sadece mozayıklı yapı demekle yetinmek zorunda kaldık.

B Alanı çalışmaları.

B alanında yanyana 4 açma yapıldı ve AII ile BII deki moloztaşlı iki ayrı temel kalıntısının dışında mimari bulguya rastlamak mümkün olmadı (Plan 6). Ortalama 0.50 m. yüksekliğindeki bu temel duvarlarının altında 0.25 m. kalınlığı olan bir tabaka içinde gri hamurlu ve parlak siyah astarlı M. Ö. birinci bin seramiğine rastlandı. Altındaki tabakanın kalınlığı ise yer yer biraz değişiklik göstermekle beraber 0.30 m. kadardı. B alanında genel olarak üst tabakalar fazla buluntu vermediler. Kaya üzerindeki son tabakada bir yapı katından gelmediğini sandığımız, hepsi parça halinde bronz çağ çanak - çömleğine rastlandı. Buluntular gerek hamurları ve renkleri gerekse bezemeleri yönünden Kalaycık I. teras sondaj açmalarındaki V tabaka çanak - çömleği ile aynıdır. B alanı buluntuları hernekadar bir yapı katından gelmiyor iseler de, bu çevrede Bronz Çağ'da mevcut kültür birliğine işaret etmeleri yönünden çok önemlidirler.

B alanının güney batısına doğru aranan C ve D alanları buluntu yönünden pek verimli olmadığı gibi vadi tabanına rastlayışları yüzünden su çıktığından terkedildi.

E Alanı.

Biraz daha yukarıda ve yola yakın açtığımız E alanı açmalarında bir bizans kilisesinin kalıntıları gün ışığına çıkarıldı. Daha sonraları yıkıntısının mesken olarak kullanıldığı, duvarlarına binen ve dayanan ince ve düzgün olmayan başka duvarlardan ve B IV, C I, D II, E III açmaların-

daki ocak ve tandırlardan anlaşılan kilise iki safha geçirmiştir. Bu durumu plandan da kolayca anlaşılmaktadır (Plan 7).

Kilise, girişi batıya dönük, dışta sekiz kenarlı bir çokgen içte yarım daire biçimli bir apsise sahip üç sahınlı bir yapıdır. Apsis kısmının duvarları düzgün kesimli taş bloklarla, yan duvarlar ise iri moloztaşlarla inşa edilmişlerdir (Resim 18). Kilisenin birinci inşa safhasındaki dıştan dışa 12 m. olan genişliğinin daha sonra 16.30 m. çıkartıldığı anlaşıyor. Yapının uzunluğunu henüz tespit edemedik ise de A I, B I ve C I açmalarında seviyenin çok aşağıya düşüşü dolayısıyla D I deki duvar ucunun takip edilebileceğinden pek ümitvar değildir. Yapının birinci safhasında kullanılmış olması ya da başka bir yapıya ait olması muhtemel 2 adet sütun kaidesi, son safhadaki büyük kilisenin döşeme seviyesi altında bulundu. Bunların dışında A alanındaki mozayıklı yapıdan bir dış sırası blokunun duvarların birinde taş örgü malzemesi olarak kullanıldığını tesbit ettik.

Kilisenin kuzey duvarı dibinde bulunan VIII. Konstantinus (M. S. 1025-1028) parası ve E alanının yanındaki bizans nekropolunun bizi götürdüğü yargı, kilisenin uzunca bir süre, belki de M. S. XI yüzyıl sonuna kadar kullanılmış olabileceğidir.

Modern Ağın'ın günümüzden 150 yıl kadar önce birkaç evlik bir mezradan gelişip büyüdüğünü ifade eden yerlilerin sözlerinde resmi belgelerin de doğruladığı bir gerçek vardır. Henüz çevrede daha geç yerleşme kalıntılarında rastlanmadığından Ağın'ın M. S. XI. yüzyıldan sonra büyük bir iskana sahne olmadığını düşünmek mümkündür.

Kalecikler Höyüğü.

Vadinin güney tarafında hem Ağın hem de Pağnikköy yönlerini kontrol edebilecek konumda, vadi tabanından 40 m. yükseklikte bir höyüktür. Tepe yarı yüksekliğe kadar kalkerli anakayadan ibarettir. Kuzey yönü, zaman zaman inen sel suları sebebi ile aşınmış, vadiye uçmuş ve üzerindeki yerleşmenin yarısını da beraberinde götürmüştür. Yer yer görülen ke-

sitlerdeki duvar kalıntıları kabaca da olsa tabakalaşması hakkında bir fikir vermektir. Tepenin memleket nirengisine göre yüksekliği 820 m. dir. Yanında bulunduğu tepeye, büyük kısmı erozyonla yükselmiş bir boyunla bağlanmıştır (Res. 19).

Höyük Üzerindeki çalışmalar.

1968 yılı Mayıs ayındaki ilk gelişimizde satih toplaması yaptık. Buluntuları, bulunuş yerlerine göre tasnif ettiğimizde, Höyüğün en üst noktasını teşkil eden 45 m. uzunluktaki düzlükte roma devri çanak çömleğinin yaygınlığı

b) Kuzey tarafa düşen boyun üzerindeki çanak çömleğin tepe üzerindeki ile aynı olduğu

c) Tepenin batı eteklerindeki toprak akmaları dolayısı ile yer yer ortaya çıkan kesitlerde kalkolitik karakterli çanak-çömleğin kesif olduğu tespit edildi.

Satih buluntularının verdiği bilgileri kabaca değerlendirdiğimizde, höyükte, bir kalkolitik iskandan başlayan ve bizans devri ile sona eren bir tabakalaşma olduğu sonucuna vardık.

Tepenin üst kısmını doğu batı yönünde uzayan yay biçiminde ve yer yer kireç harçlı olduğunu tespit ettiğimiz kalın bir duvar çevirmekte idi. Bütün bu araştırma ve değerlendirmelerin sonunda höyük alanında önce en tepeyi açmaya karar verdik, 0.25 m. lik yatay kesitler almak suretiyle çalışmalara başladık.

20 X 45 m. lik alanı 5 er m. lik parçalara ayırarak meydana getirdiğimiz dörtgen örgü içindeki açmalarda yay biçimi kalın duvarın yüzeyinden 025 ile 050 arasında değişen derinlikte yayın kenarından çıkıp bir merkeze doğru giden ikinci derecedeki bölme duvarları meydana çıkarıldı (Res. 20) Bu duvarlar, yaydan yana olan tarafları daha geniş, iç kenarı daha dar yamuk biçimi mekanları sınırlamaktadırlar. Bu mekanlar yan yana yerleştirilmişlerdir (Plan 8). Muhtemelen temelden yukarı kısımlarda kerpiç duvarlı idiler. Damplarının düz olduğu kesin şekilde bellidir;

çünkü ahşap direklerin üzerine çöken kesitlerde tespit etmek mümkün oldu.

Yay biçimi devam eden duvarın dış yüzündeki temizleme sonucu temel halinde kalmış 4 adet kule ortaya çıkarıldı (Res. 21) Odaların içinde in situ bulunan çanak - çömlek dolayısı ile yapının devrinin de tespiti yapılabildi. Bu suretle 45 m. uzunluğundaki tepe düzlüğüne kurulmuş yapının bir bizans devri kalesi olduğu ve kale içinde taş temelli kerpiç duvarlı ve düz damlı evlerin bulunduğu belirlendi. Dam toprağı içindeki bol roma seramiği, höyük çevresindeki roma iskanının kesafetini göstermesi yönünden ayrıca önem taşımaktadır. Duvarın uzunca süre kullanıldığı bazı yerlerdeki altyapı tamirlerinden anlaşılmaktadır. Doğu ucunda yaptığımız yarmada ise duvarın ait olduğu safhadan önce de buranın kale olarak kullanıldığını gösteren değişik aksta başka duvarlar ortaya çıktı. Mevsimin sona erişti dolayısı ile devamına imkân bulamadığımız bu uçta 1969 yılında yapılacak çalışmaların, höyüğün daha önceki devirleri ile ilgili önemli çözümler getireceğini ümit ediyoruz.

Duvarların Örgü Tekniği.

Sur duvarından bugün 0.94 m. lik bir yükseklik ayaktadır. Bu yükseklik 4 taş sırasını ihtiva etmektedir. Örgüde dış ve iç yüzlerde büyük taşlar kullanılmış ve genellikle çamur harcı ile tutturulmuş, duvar ortaları ise küçük moloztaş ile doldurulmuştur. Duvarlardaki örgü sistemi kulelerde de uygulanmıştır. Kullanılan taş, çevrenin kumtaşı ve kalker taşıdır. Duvar genişliği çok az değişme ile 2.00 m. dir.

Çevre duvarına dik bitişen bölme duvarları, balık pulu tabir edilen şekilde örülmüş olup, ortalama duvar kalınlığı 0.60 m. dir. İç ve dışta iki sıra halindeki örgünün ortası küçük kırma taş ile doldurulmuştur. Hemen bütün bölmelerde orijinal taban üzerinde gördüğümüz şiddetli yangın izleri, bizans devrinde kalenin yangın sonucu tahrip gördüğünü ortaya koymaktadır. Odaların, herbiri bir ev olacak şekilde düzenlendiği anlaşılıyor. Her ev genel

olarak üç bölmeye ayrılmakta ve en arka bölme en küçük mekânı teşkil etmekte, orta mekânda ise tandır bulunmaktadır.

Halen görünen kısımlar, öyle anlaşılıyor ki kalenin ancak yarısıdır. Diğer yarı yukarıda da bahsettiğimiz gibi aşağı vadiye akmıştır.

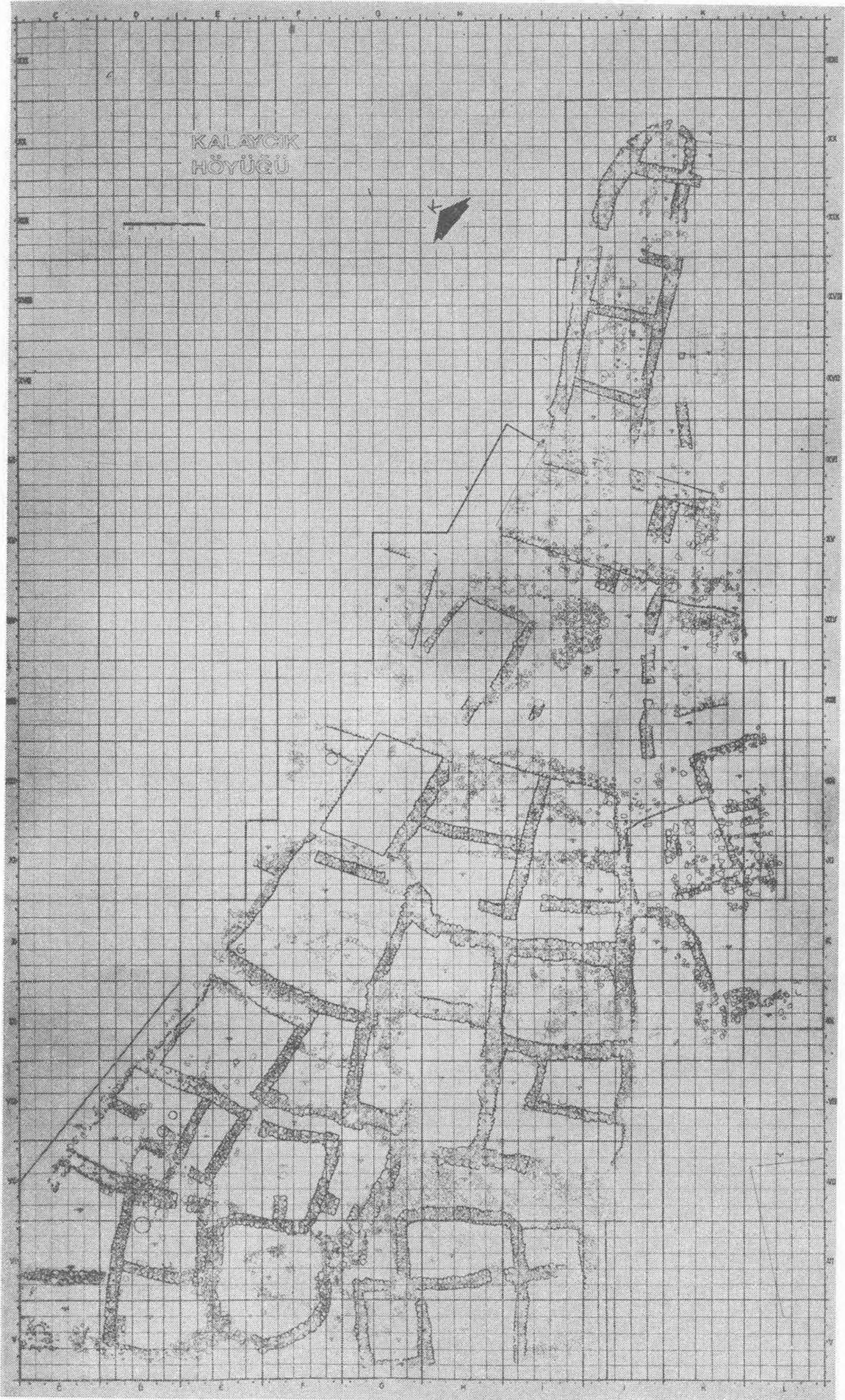
Nekropol.

Vadinin ucundaki son çalışma alanımız olan nekropol, yola inen bir yamacın kalkerli yüzeyine oyulmuş tekli, ikili ve üçlü mezarlardan ibarettir (Resim 22, 23). Şimdiye kadar açılan sahanın ortasında yoğun olarak toplanan mezarların batıkuzeye doğru azaldığı, mevsim sonuna doğru belirlemeye başladı. Buluntulara göre, mezarların uzun süre kullanıldığı anlaşılmaktadır. Mezarlar kayaya oyulduktan sonra üzerlerine ayrıca plâka taşlardan parçalı kapaklar yapılmış, öylece örtülmüşlerdir. Mezar buluntusu olarak değişik tipteki gözyaşı şişelerinin yanısıra oval karınlı, ince boyunlu gözboyası şişeleri oldukça ilgi çekicidir. Bunlardan iki tanesi, içlerinde boya sürmek için kullanılan ucu sivri ince kemik çubukları ve siyah boya ile birlikte 145 A mezarında bulunmuştur. Mezar buluntuları içinde

en ilgi çekici olanları hiç şüphesiz altın eşyalar, önemlilerini de çeşitli paralar teşkil etmektedir. Bilezik, küpe ve yüzük gibi süs eşyalarının yanısıra altın diadem yapıkları da mevcuttur (Resim 24, 25, 26, 27). 7 no. lu Traianus (M. S. 98-117), 47 no. lu mezardan Antoninus Pius (M. S. 138-161) ve 24 no. lu mezardan Commodus (M. S. 177-192) paraları aşağı yukarı mezarlığın kullanılışındaki alt ve üst sınırları vermeleri yönünden büyük bir önem taşımakta bu suretle ele geçen altın süs eşyasının tarihlenmesi mümkün olmaktadır.

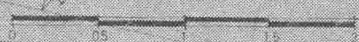
Gerek vadi boyunca uzanan yerleşme yerinin ölçüsü gerek nekropolun zenginliği Ağın'ın basit bir roma devri yerleşmesi olmadığını göstermektedir. Ağın, merkezi Daskousa olan (Plinius V) II. Ala Ulpia Auriana'nın (Auriana alayı) faaliyet alanına dahildir. Dascousa'nın yeri, herne kadar Ağın'ın çok yakınındaki Denizli olarak gösteriliyorsa da doğruluk derecesi malum değildir ve araştırmalarımız Denizlide bir merkez olduğunu gösteren hiçbir kalıntıyı bize tanıtmamıştır.

Gelecekteki araştırmalar, umulur ki Ağın'ın antik devri ile ilgili çeşitli sorunlara olumlu cevaplar getirecektir.



Plan — I

1968
KALAYCIK SONDAJ
AÇMASI



VII

VII

VI

VI

K

PLAN 2

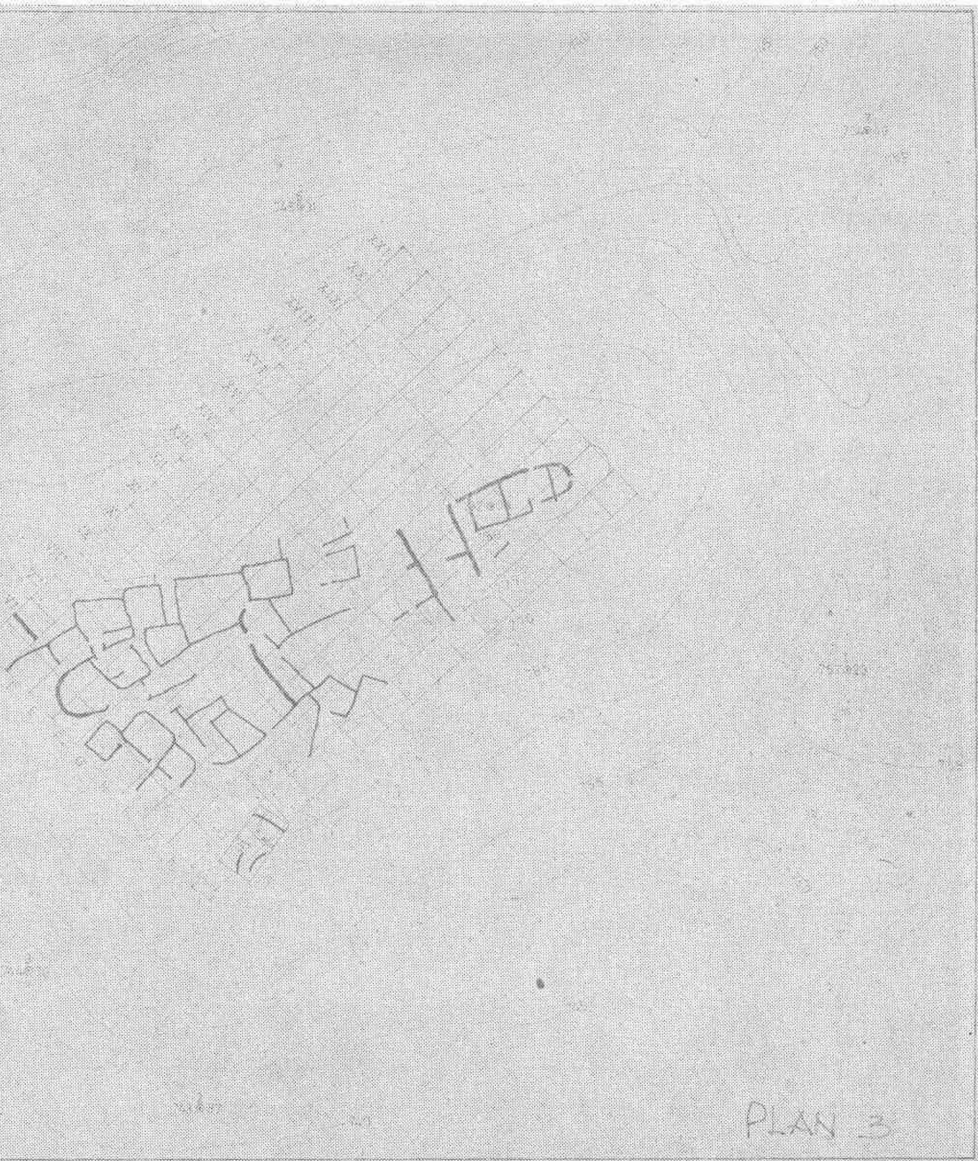


YERASU

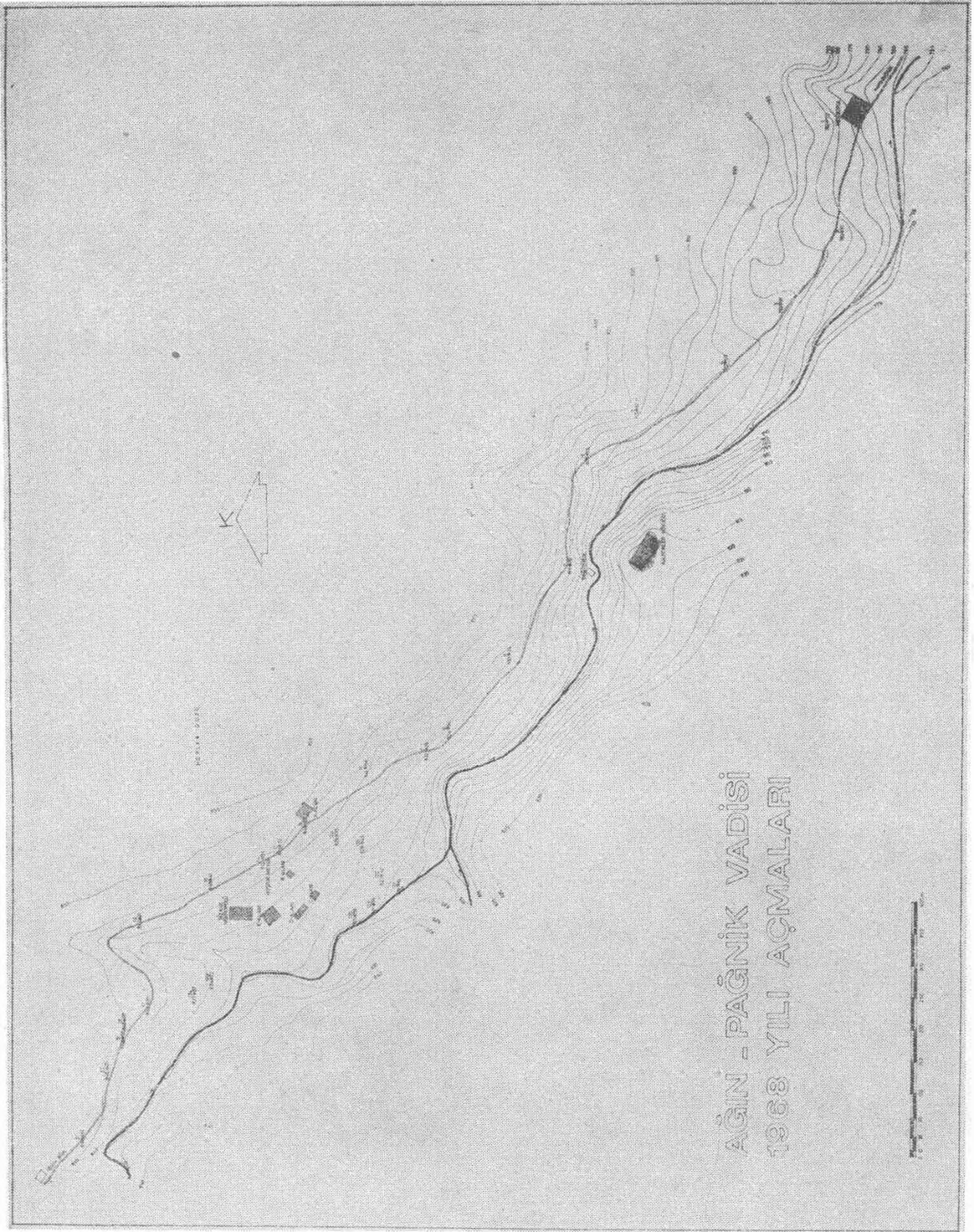
K

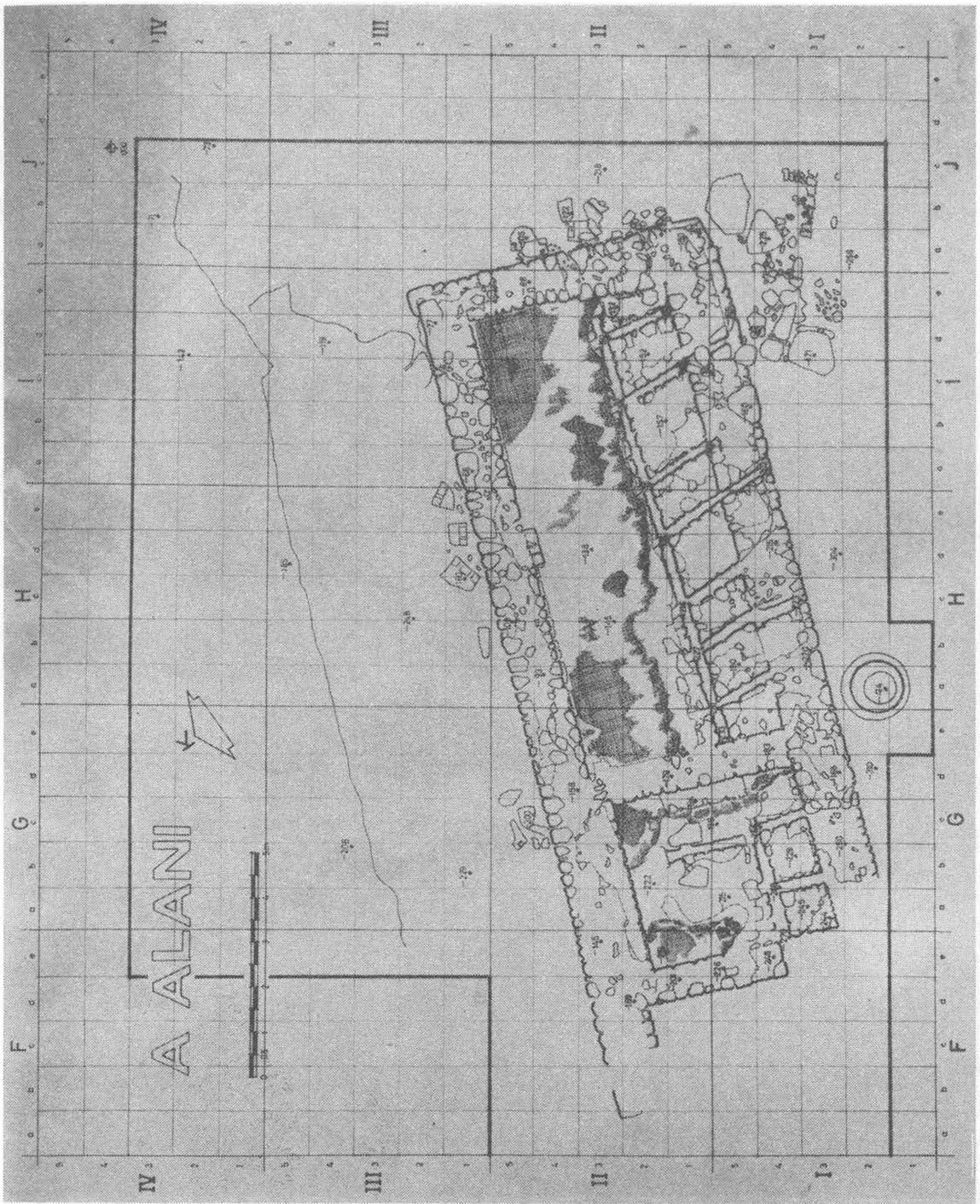
KALAYCIK TEPE HÖYÜĞÜ



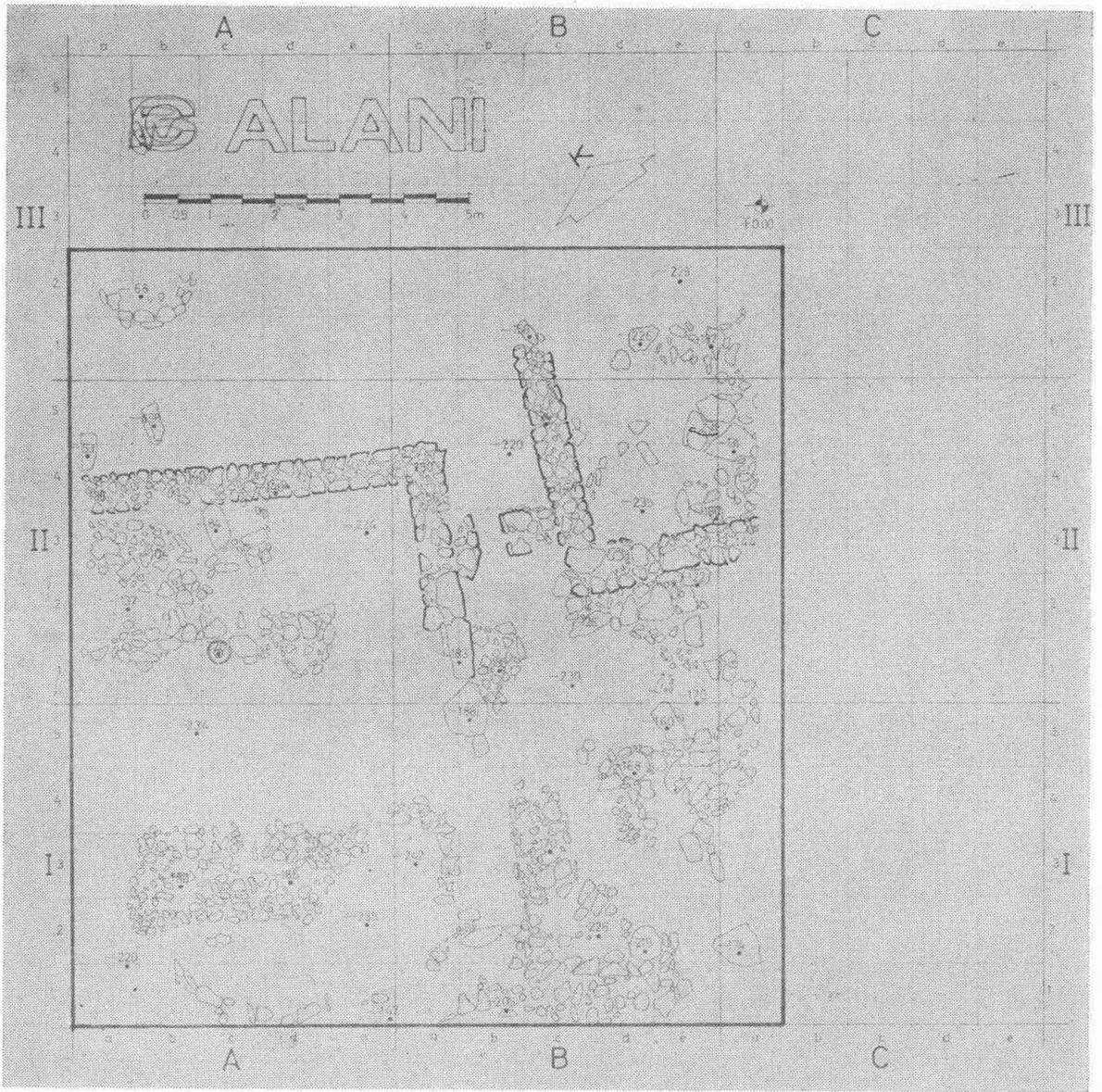


U. Sendaroglu

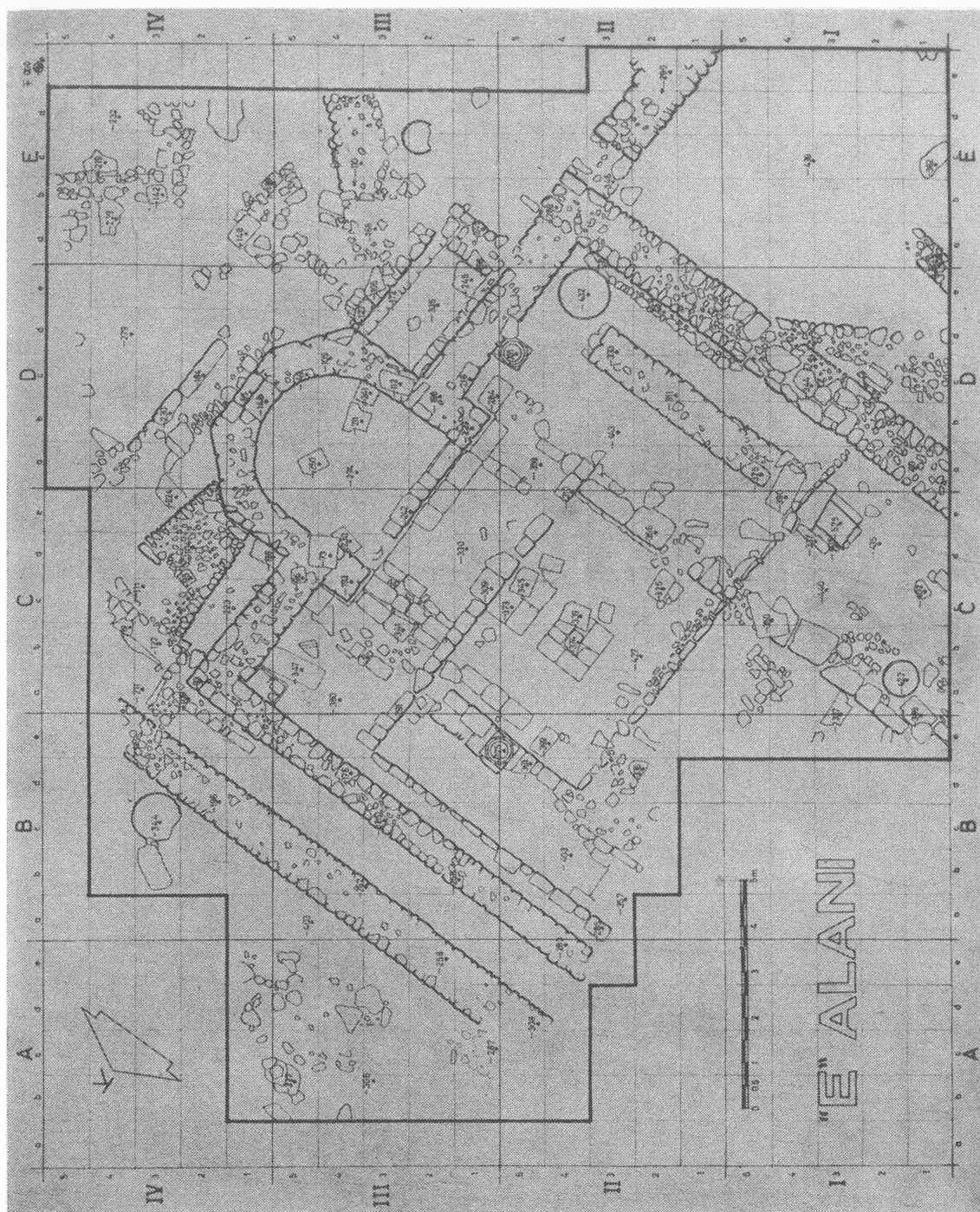




Plan — 5

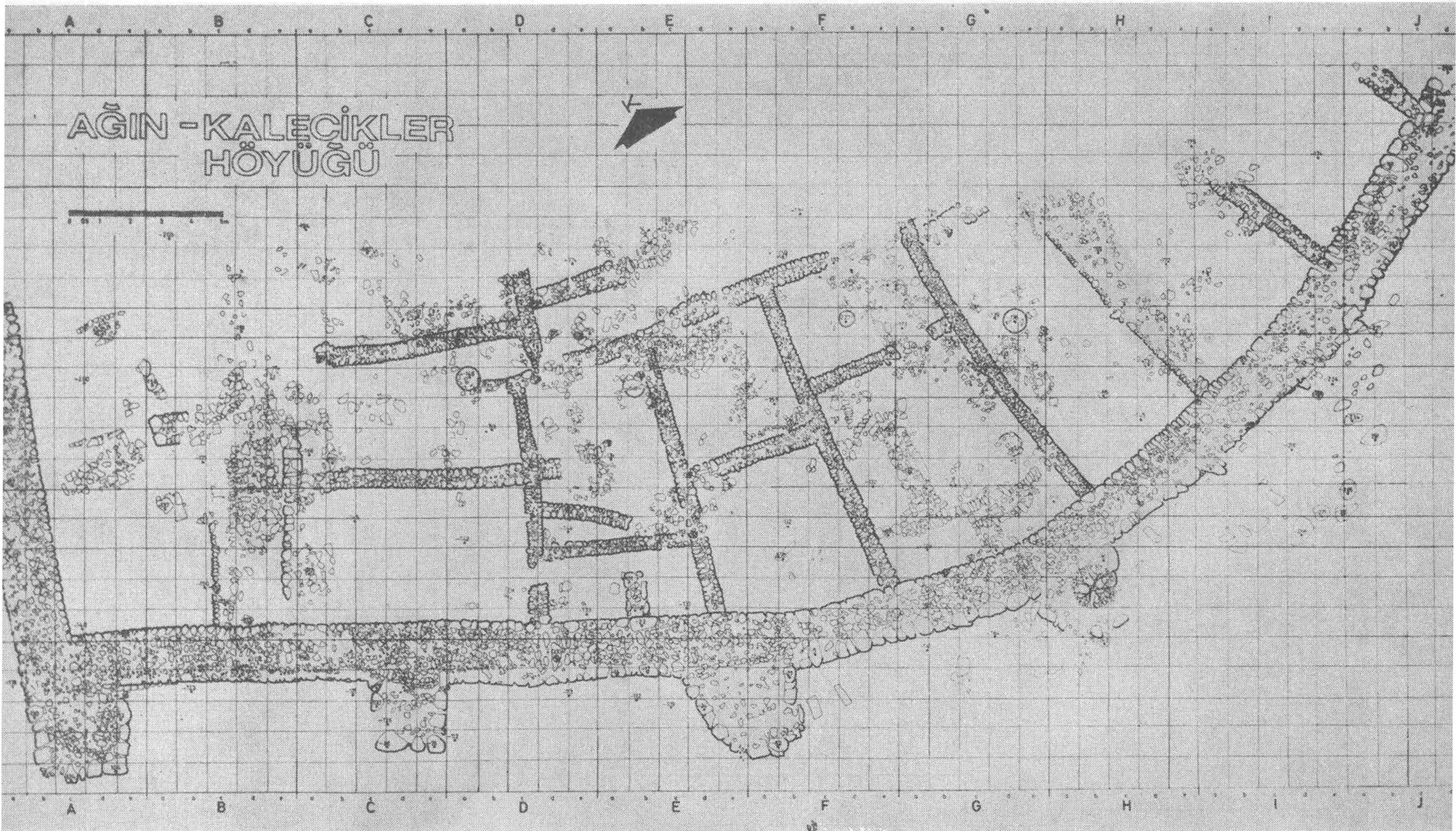


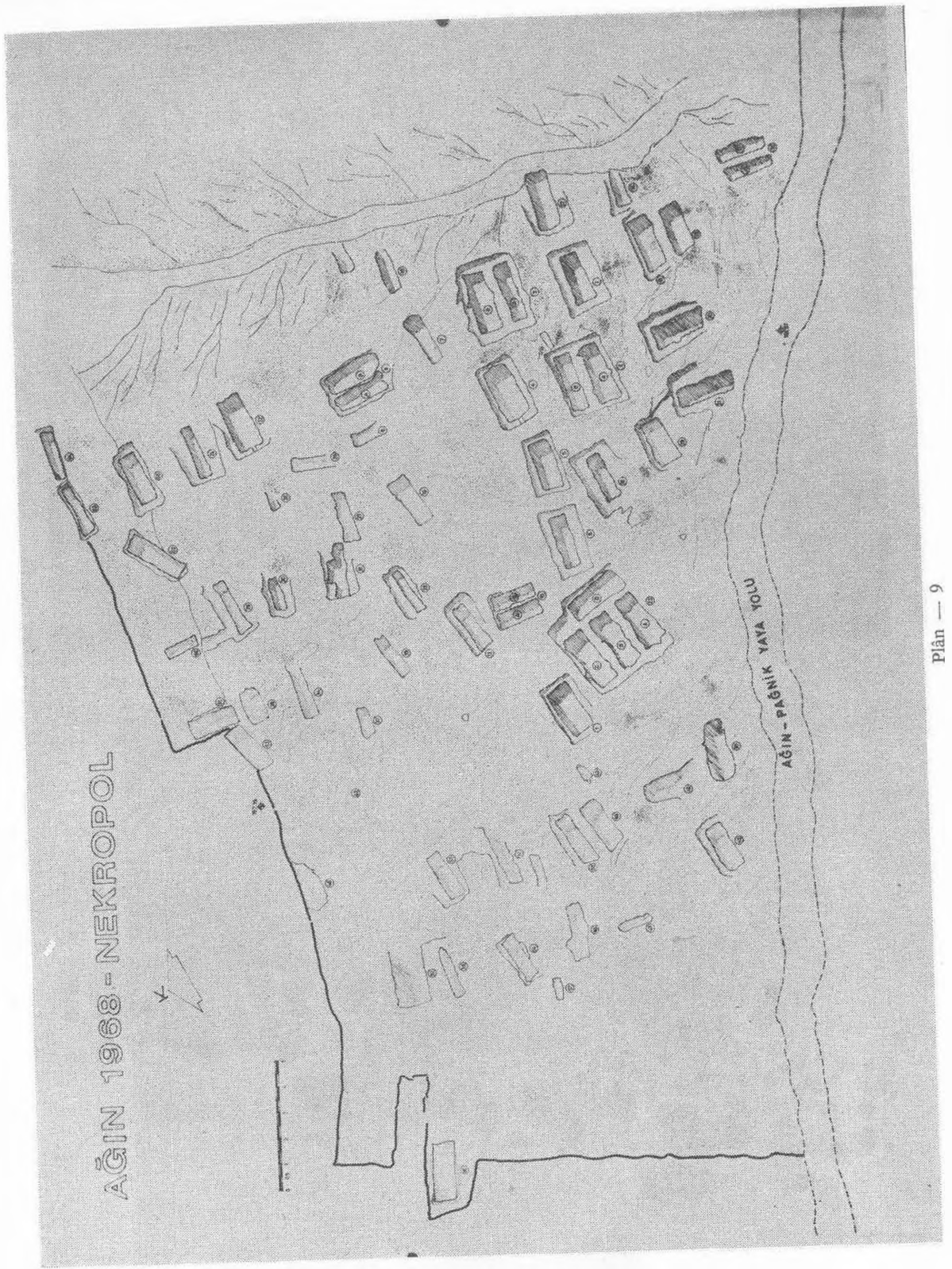
Plân — 6



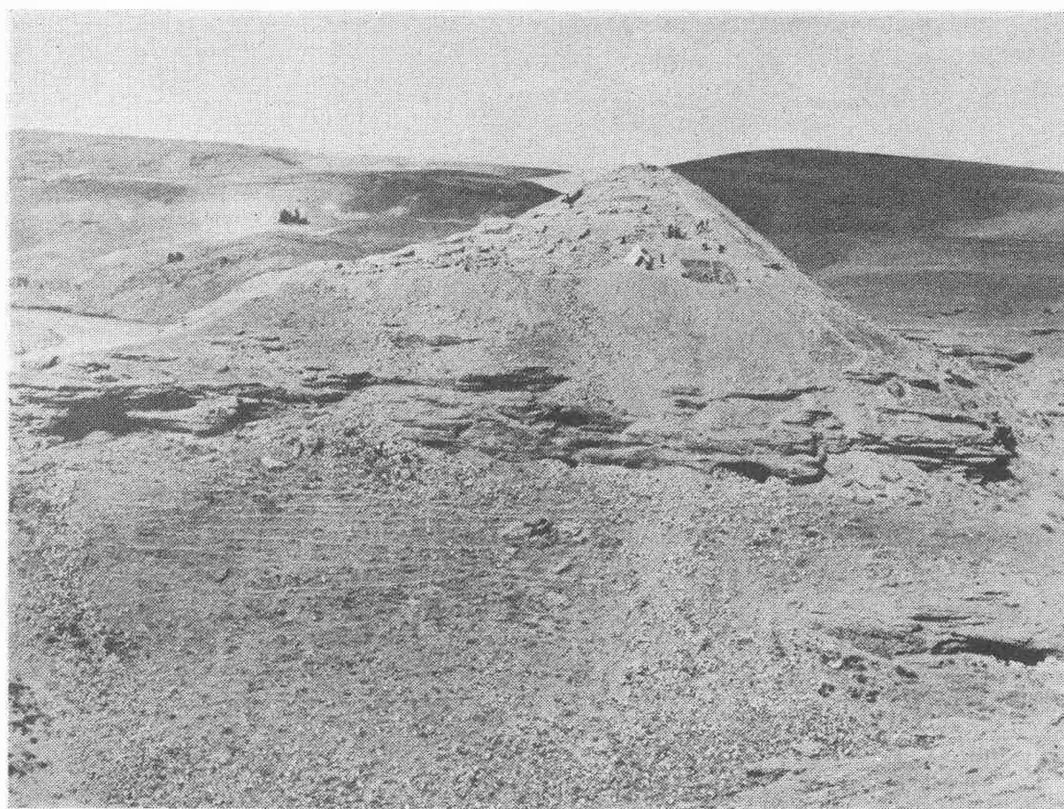
Plan — 7

AĞIN - KALECİKLER
HÖYÜĞÜ





Plân — 9



Res. — 1



Res. — 2



Res. — 3



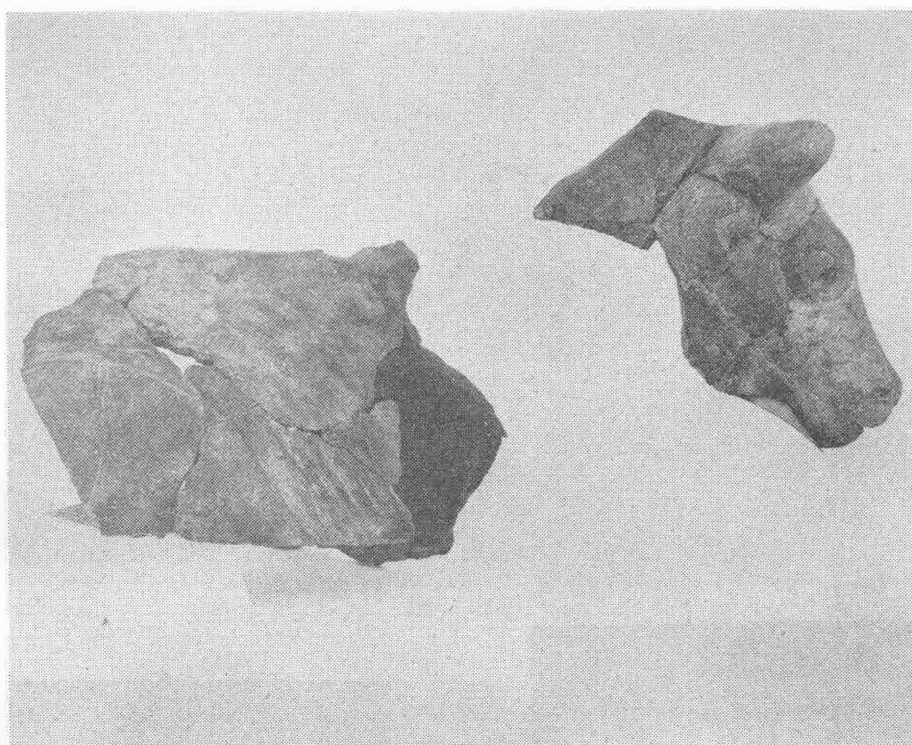
Res. — 4



Res. — 5



Res. — 6



Res. — 7



Res. — 8 a



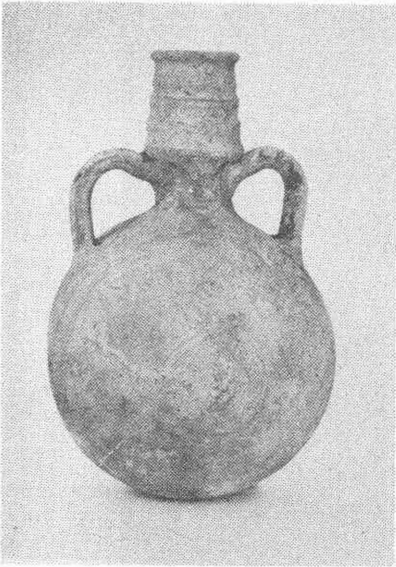
Res. — 8 b



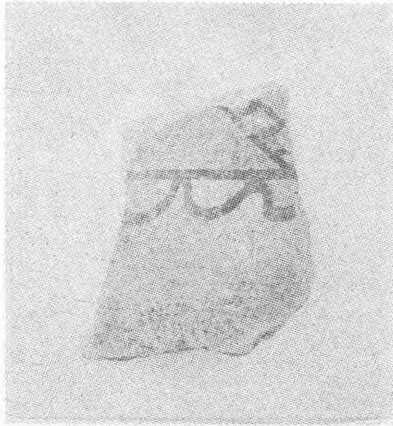
Res. — 9 a



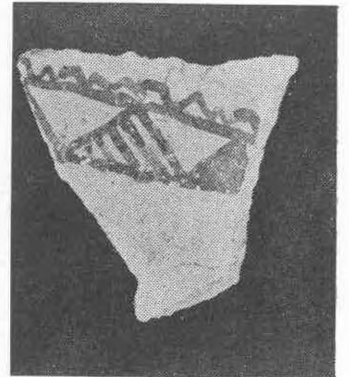
Res. — 9 b



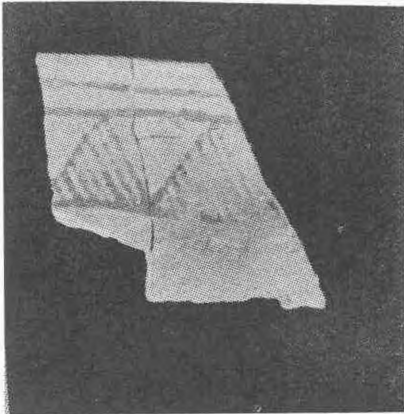
Res. — 10



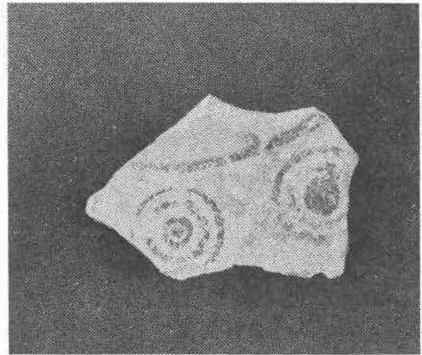
Res. — 11



Res. — 12



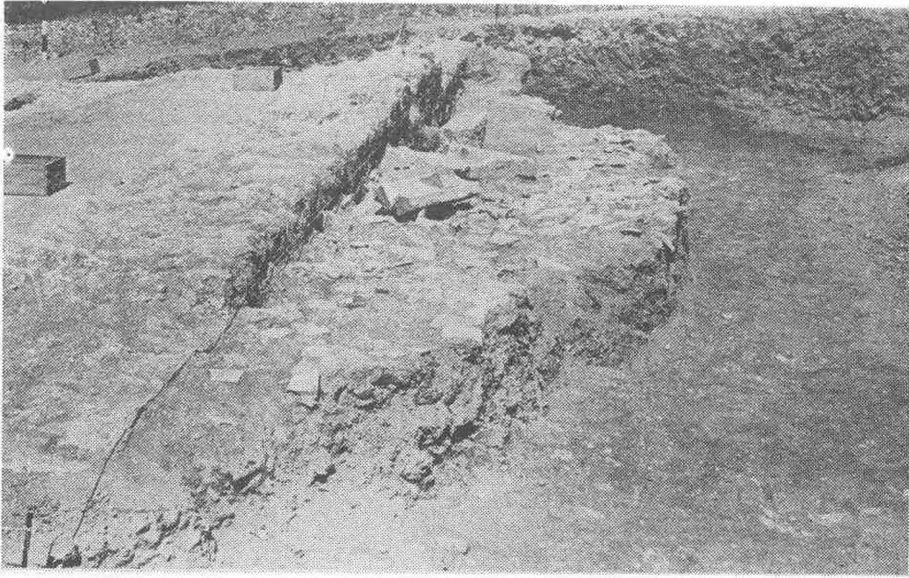
Res. — 13



Res. — 14



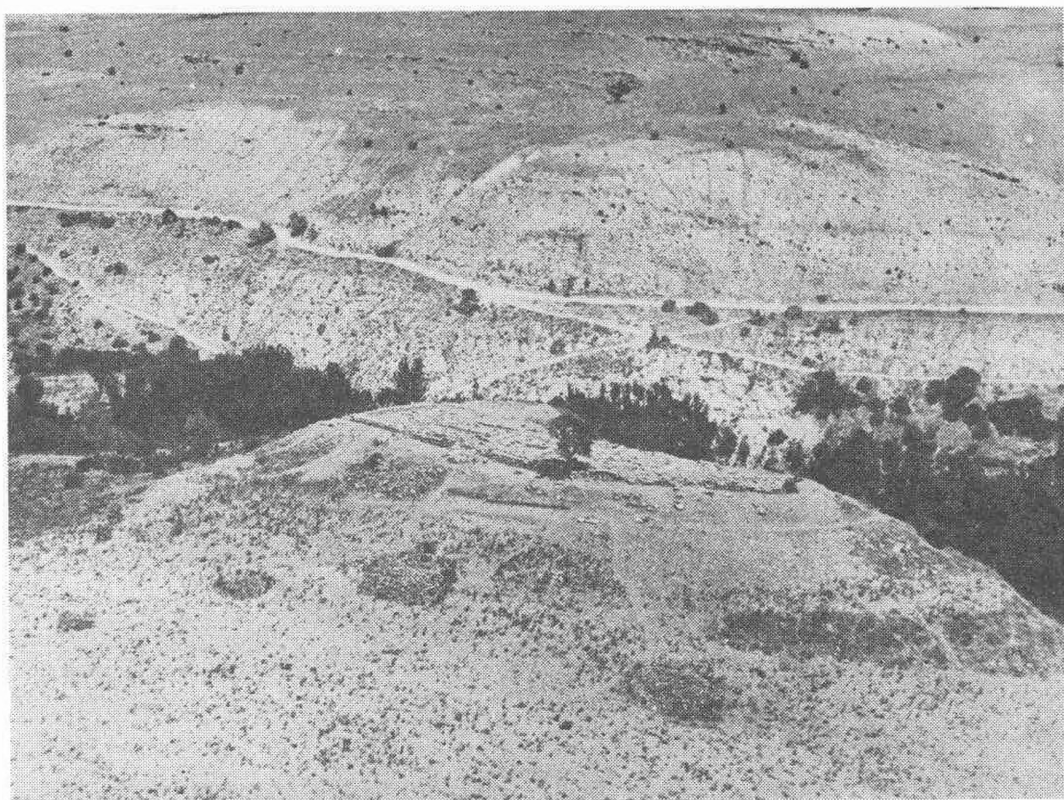
Res. — 15



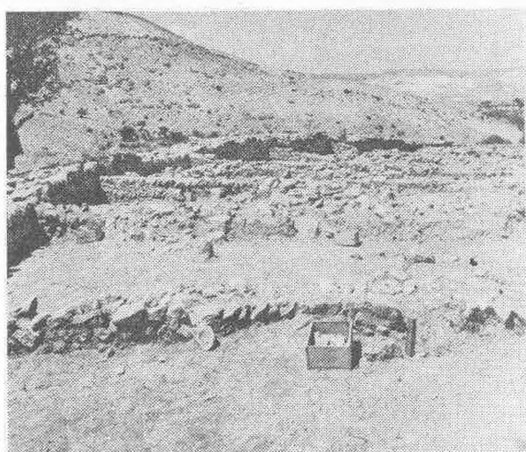
Res. — 16



Res. — 17



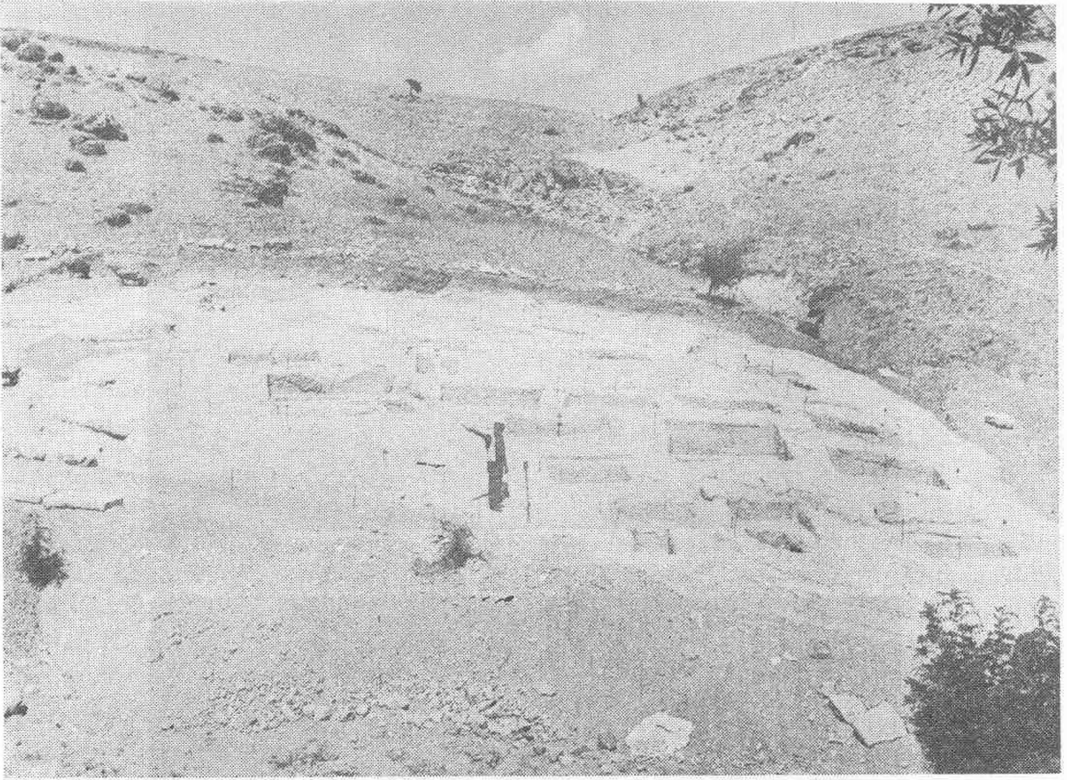
Res. — 18



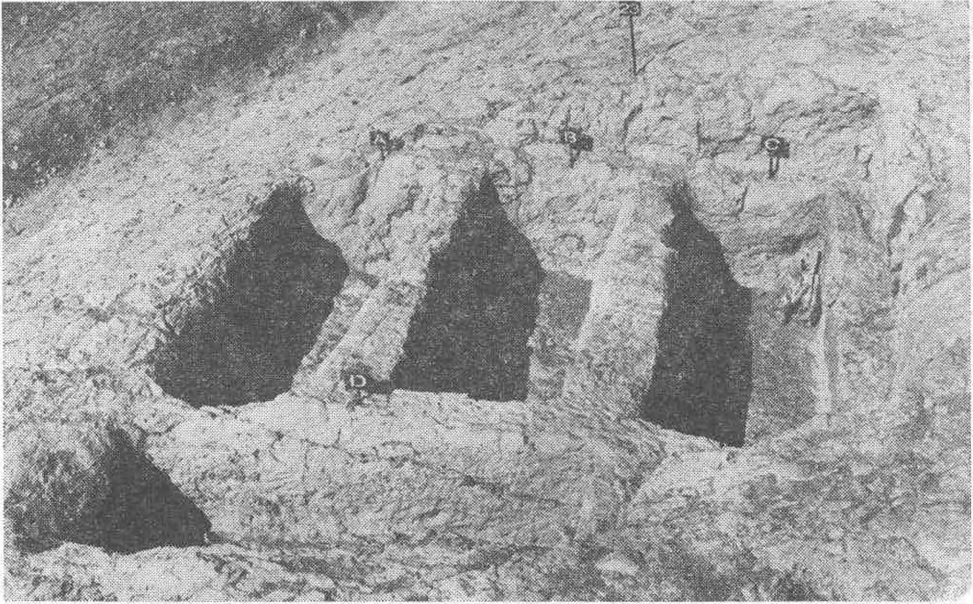
Res. — 19



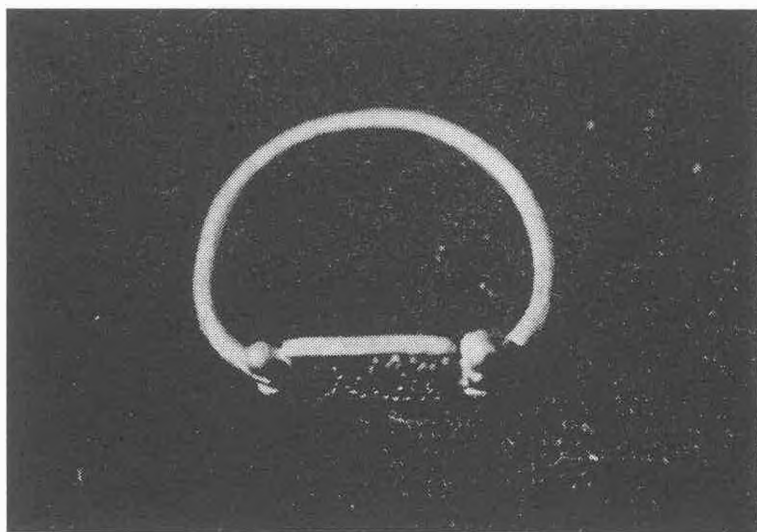
Res. — 20



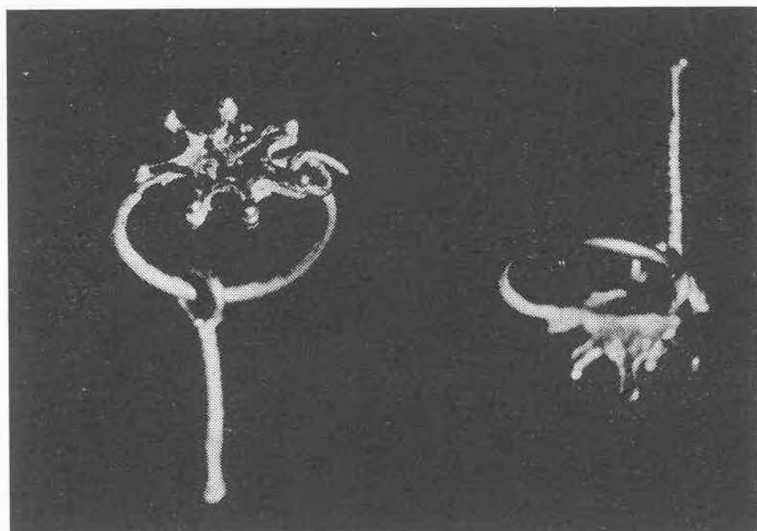
Res. — 21



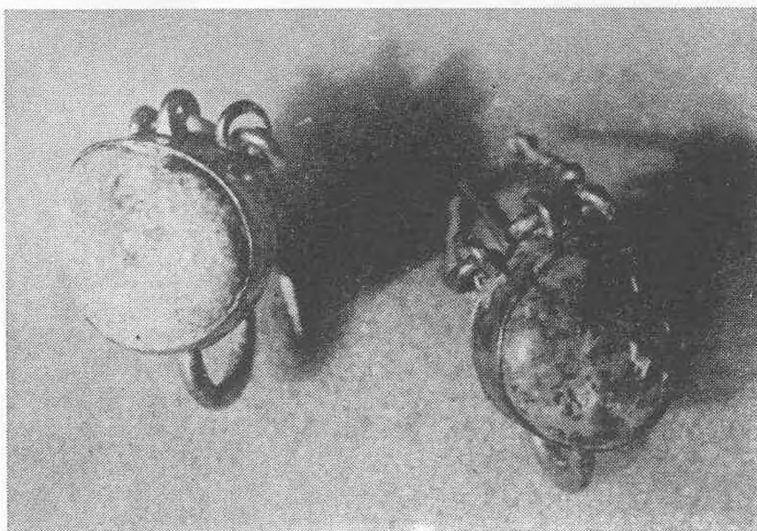
Res. — 22



Res. — 23



Res. — 24



Res. — 25