



**Ankara Üniversitesi Eğitim Bilimleri Fakültesi Özel Eğitim Dergisi**  
**Ankara University Faculty of Educational Sciences Journal of Special Education**

2023, 24(4), 559-576

**DERLEME | REVIEW**

Gönderim Tarihi | Received Date: 24.12.22  
Kabul Tarihi | Accepted Date: 13.07.23  
Erken Görünüm | Online First: 03.08.23

**Göçmen Özel Gereksinimli Öğrencilerin Eğitimi Alanında Yapılan  
Araştırmaların Gözden Geçirilmesi**

[Türkçe okumak için tıklayınız](#)

**A Review of Research on the Education of Migrant Students with Special  
Needs**

[Click here to read in English](#)

**Abdulkadir Kocaoğlu**



**Ayşenur Çayır**



**Nevin Güner-Yıldız**





## Göçmen Özel Gereksinimli Öğrencilerin Eğitimi Alanında Yapılan Araştırmaların Gözden Geçirilmesi\*

Abdulkadir Kocaoğlu<sup>1</sup>

Aysenur Çayır<sup>2</sup>

Nevin Güner-Yıldız<sup>3</sup>

### Öz

**Giriş:** Göçmen öğrenciler, kendi eğitim sistemlerinden farklı bir eğitim sistemine dâhil olmak, dışlayıcı/ırkçı tutumlarla karşılaşmak, göç ettikleri ülkenin dilini ve kültürünü öğrenmek, yeni sosyal ortamlara katılmak, göç edilen ülkenin eğitim-öğretim kültürünü ve müfredatını anlamak gibi güçlüklerle baş etmeye çalışmaktadırlar. Bu güçlüklerin üzerine özel gereksinimli olma durumu da eklendiğinde öğrencilerin göç ettikleri ülkelerin eğitim sistemine uyum sağlamaları daha da karmaşık hale gelebilmektedir.

**Yöntem:** Bu çalışmanın amacı, göçmen özel gereksinimli öğrencilerin (GÖGÖ) eğitimlerine yönelik 2011-2022 yılları arasında yayımlanmış araştırmaları yayımlanma yılı, yapıldığı ülke, araştırma amacı, araştırma yöntemi, katılımcıları, veri toplama araç/teknikleri ve bulguları olmak üzere çeşitli değişkenler açısından incelemektir. Bu amaç doğrultusunda sistematik derleme yöntemi benimsenerek ulusal ve uluslararası veri tabanlarında taramalar yapılmış (a) araştırmanın 2011-2022 yılları arasında yayımlanması, (b) araştırma grubunu oluşturan katılımcıların göçmen ve herhangi bir özel gereksinim tanısı olan öğrencilerle çalışan eğitimciler, öğrencilerin kendileri ya da ebeveynlerinden oluşması, (c) araştırmanın GÖGÖ'lerin eğitimi konusunu ele alması, (d) araştırmanın Türkçe ya da İngilizce dilinde yayımlanması, (e) araştırmanın hakem sürecinden geçerek yayımlanmış araştırma olması ve (f) Joanna Briggs Institute (JBI) tarafından nitel, nicel ve karma araştırmaların metodolojik kalitelerinin değerlendirilmesi amacıyla geliştirilen kalite değerlendirme kriterlerinin en az %90'ını karşılaması ölçütlerini karşılayan dokuz araştırma analiz edilmiştir.

**Bulgular:** Çalışma kapsamında GÖGÖ'lerin eğitimiyle ilgili ulusal ve uluslararası alanyazında 34 araştırmaya ulaşılmış ancak bu araştırmaların büyük çoğunluğu ( $n = 25$ ) JBI tarafından geliştirilen kalite değerlendirme kriterlerine göre belirlenen ölçütü (%90) karşılamadığı için çalışma dışında bırakılmıştır. Çalışmadan elde edilen bulgulara göre GÖGÖ'lerle ilgili yapılan araştırmaların katılımcı grubunu genellikle bu öğrencilerin ebeveyn ve öğretmenleri oluşturmaktadır. Çalışmanın dahil etme kriterlerini karşılayan dokuz araştırmanın tamamının nitel araştırma yöntemiyle tasarlandığı belirlenmiştir. Ayrıca en fazla araştırmanın Amerika Birleşik Devletleri'nde yapıldığı görülmüştür.

**Tartışma:** Çalışmanın bulguları, GÖGÖ'lerin eğitimlerine ilişkin 2015 ve sonrasında çeşitli araştırmaların yapıldığını; bu araştırmalarda genellikle GÖGÖ'lerin aileleri ve eğitimcilerinin görüşlerine başvurulduğunu ve GÖGÖ'lerin eğitimi ile ilgili en önemli sorunların dil ve kültür farklılığından kaynaklandığını ortaya koymaktadır. Ayrıca ulusal ve uluslararası alanyazında yapılan çalışmaların çoğunun kalite değerlendirme kriterleri ölçütünü karşılayamamış olması konunun derinlemesine incelenmesi açısından daha fazla sayıda ve nitelikli araştırmaya gereksinim olduğunu ortaya koymaktadır.

**Anahtar sözcükler:** Göçmen özel gereksinimli öğrenci, göç ve özel eğitim, sistematik derleme, mülteci, sığınmacı, geçici koruma, göçmen.

**Atf için:** Kocaoğlu, A., Çayır, A., & Güner-Yıldız, N. (2023). Göçmen özel gereksinimli öğrencilerin eğitimi alanında yapılan araştırmaların gözden geçirilmesi. *Ankara Üniversitesi Eğitim Bilimleri Fakültesi Özel Eğitim Dergisi*, 24(4), 559-576. <https://doi.org/10.21565/ozelegitimdergisi.1223932>

\*Bu çalışma, 02-04 Kasım 2022 tarihlerinde gerçekleşen 32. Ulusal Özel Eğitim Kongresi'nde sözlü bildiri olarak sunulmuştur.

<sup>1</sup>**Sorumlu Yazar:** Arş. Gör., Trabzon Üniversitesi, E-posta: abdulcadirkocaoğlu@trabzon.edu.tr, <https://orcid.org/0000-0002-6321-1222>

<sup>2</sup>Özel Eğitim Uzmanı, Millî Eğitim Bakanlığı, E-posta: aysenurçayır06@gmail.com, <https://orcid.org/0000-0002-3465-2643>

<sup>3</sup>Prof. Dr., Eskişehir Osmangazi Üniversitesi E-posta: antreh@gmail.com, <https://orcid.org/0000-0002-9135-6429>

## Giriş

Göç sözcüğü Türk Dil Kurumu (TDK) sözlüğüne göre “*Ekonomik, toplumsal, siyasi nedenlerle bireylerin ya da toplulukların bir ülkeden başka bir ülkeye, bir yerleşim yerinden başka bir yerleşim yerine gitme eylemi*” olarak tanımlanmaktadır. Daha ayrıntılı ve yaygın bir şekilde kabul gören göç tanımı ise Göç Terimleri Sözlüğünde (GTS) bulunmaktadır. GTS, II. Dünya Savaşı sonrasındaki koşulların itici gücüyle 1951 yılında kurulan ve bugün 174 üye devlet ile 100’den fazla ülkede gözlemcisi olan Uluslararası Göç Örgütü (UGÖ) tarafından 2013 yılında güncellenerek yayımlanan bir sözlüktür. GTS’de bulunan göç tanımında aşağıdaki ifade yer almaktadır (UGÖ, 2013, s. 35):

“Bir kişinin ya da bir grup insanın uluslararası bir sınırı geçerek ya da bir devlet içinde yer değiştirmesi. Süresi, yapısı ve nedeni ne olursa olsun insanların yer değiştirdiği nüfus hareketleri. Buna, mültecilerin, yerinden edilmiş kişilerin, ekonomik göçmenlerin, aile birleşimi gibi farklı amaçlarla hareket eden kişilerin göçü de dâhildir.”

TDK ve GTS’deki tanımlardan hareketle göç, insanların yaşadığı yerden başka bir yere çeşitli nedenlerden dolayı gitmesi, yer değiştirmesi olarak tanımlanabilir. Göç kavramı ile ilgili daha net bir bakış açısı oluşturabilmek için GTS’de yer alan ve bazen birbirlerinin yerine kullanılsalar da temelde hepsi farklı anlamlara gelen mülteci, sığınmacı, geçici koruma ve göçmen terimlerini açıklamak yararlı olacaktır. Sözlüğe göre mülteci “*Irkı, dini, tabiiyeti, belirli bir sosyal gruba mensubiyeti ve siyasi görüşleri yüzünden haklı bir zulüm korkusu nedeniyle vatandaşı olduğu ülkenin dışında bulunan ve söz konusu korku yüzünden, ilgili ülkenin korumasından yararlanmak istemeyen kişi*” olarak tanımlanmaktadır. Sığınmacı “*Zulüm ya da ciddi zarardan korunmak için kendi ülkesi dışında bir ülkede güvenlik arayışında olan ve ilgili ulusal ya da uluslararası belgeler çerçevesinde mültecilik statüsüne ilişkin yaptığı başvurunun sonucunu bekleyen kişi*” şeklinde ifade edilmektedir. Geçici koruma ise “*Çatışma ya da yaygın şiddet ortamlarından kitlesel olarak kaçıp gelen kişilere öncesinde bireysel statü belirleme işlemine tabi tutulmaksızın devlet tarafından verilen statü*” olarak tanımlanmaktadır. Göçmen kavramına bakıldığında ise uluslararası ölçekte üzerinde ortak görüşe varılan bir tanımlama olmadığı ancak sözlükte “*Bireyin göç etme kararını, zorlayıcı dış faktörlerin müdahalesi olmaksızın kendi özgür iradesiyle ve ‘kişisel uygunluk’ nedenleriyle aldığı tüm durumları kapsar*” şeklinde ifade edildiği görülmektedir. Aynı sözlükte Birleşmiş Milletler (BM) tarafından yapılan göçmen tanımına da yer verilmektedir. Bu tanıma göre göçmen “*Nedenleri, gönüllü olup olmaması, göç yolları, düzenli ya da düzensiz olması fark etmeksizin yabancı bir ülkede bir yıldan fazla ikamet eden bir birey*” dir. Bu çalışma kapsamında, incelenen araştırmalardaki katılımcıların yukarıdaki tanımların sadece biriyle ifade edilemeyecek özelliklere sahip olması nedeniyle göçmen, mülteci, sığınmacı ya da geçici koruma statüsü terimlerinin tamamı yerine GTS’deki en kapsayıcı tanıma sahip olan “göçmen” terimi kullanılmıştır.

UGÖ’nün yayımladığı 2022 yılı Dünya Göç Raporu’na göre dünya nüfusunun yaklaşık %3.6’sı olan 281 milyon insan göçmen olarak yaşamaktadır (UGÖ, 2022). Bu rakam birçok ülkenin nüfusundan daha fazladır. Ayrıca, dikkat çekici bir şekilde bu göçmenlerin çoğunluğu, okul çağındaki çocuklardan oluşmaktadır (United Nations High Commissioner for Refugees, 2022). Okul çağındaki göçmen çocukların yaşadığı yaygın güçlükler arasında, kendi eğitim sistemlerinden farklı bir eğitim sistemine dahil olmak, göç ettikleri ülkenin dilini ve kültürünü öğrenmek, yeni sosyal ortamlara katılmak, eğitim-öğretim kültürünü ve müfredatını anlamak ve dışlayıcı/ırkçı tutumlarla karşılaşmak yer almaktadır (Aydın & Kaya, 2019; Hamilton, 2013; Ryan vd., 2010). Alanyazında göçmen öğrencilerin koşullarını incelemek ya da iyileştirmek amacıyla yapılan araştırmalara bakıldığında katılımcıların genellikle tipik gelişen göçmen öğrenciler ya da bu öğrencilerin çevresindeki yetişkinlerden oluştuğu görülmektedir (Aydın & Kaya, 2017; Cülha & Demirtaş, 2020; Dilmaç, 2018; Şimşir & Dilmaç, 2018; Karlı-Calamak & Kilinc, 2021; Kuzhabekova & Nardon, 2021; Mahfouz vd., 2020; Orakçı & Aktan, 2020; Taşkın & Erdemli, 2018; Sarmini vd., 2021; Sunata & Abdullah, 2019). Oysa Dünyanın farklı yerlerinde yaşayan ve sayıları azımsanamayacak ölçüde fazla olan göçmenlerin içerisinde özel gereksinimli bireylerin de olduğu (McIntyre & Hall, 2018; Kocaoğlu & Güner-Yıldız, 2022; Sinkkonen & Kytälä, 2014) ve bu bireylerin önemli bir kısmının da yine okul çağındaki özel gereksinimli öğrencilerden oluştuğu bilinmektedir (Kocaoğlu, 2022). Göçmen özel gereksinimli öğrenciler (GÖGÖ) göçmen olmanın sonucu olan güçlüklerle ek olarak bireysel farklılıklarından kaynaklanan güçlüklerle de karşılaşmakta ve bu nedenle iki kat stres yaşamaktadırlar (Caldin, 2014; Millî Eğitim Bakanlığı, 2017). Bu öğrencilerin yaşadığı stres kaynaklarını en aza indirmek ve yaşam koşullarını iyileştirmek için eğitim hizmetleri etkili bir yol olarak kullanılabilir. GÖGÖ’lere sunulan eğitim hizmetleri incelendiğinde eğitim sistemlerine katılımlarının önünde çeşitli engellerin olduğu görülmüştür. Bu engellerden bazıları; dil ve kültür farklılığı, eğitim sistemi ve müfredat farklılığı, çocuk yetiştirme anlayışlarının farklı olması ve farklı bir sosyal ortama uyum sağlamadaki güçlükler şeklinde sıralanabilir (Aydın

& Kaya, 2019; Hamilton, 2013; Ryan vd., 2010). Aslında bu engeller sadece GÖGÖ'ler için değil dünyadaki tüm göçmen çocuklar için geçerlidir. Ancak bu engellere eşlik eden bir özel gereksinim durumu olduğunda süreç daha da zorlaşmaktadır. Bu sürecin başarılı bir şekilde yürütülmesi için GÖGÖ'lere etkili eğitim hizmetlerinin sunulması ve bu konunun derinlemesine, çok boyutlu incelenmesi gerekse de ulusal ve uluslararası alanyazında GÖGÖ'lerle ilgili az sayıda araştırma bulunmaktadır. Ulusal alanyazında GÖGÖ'lerle ilgili araştırmalara bakıldığında araştırmaların tamamının 2021 yılında yayımlandığı anlaşılmaktadır (Çetin & Koç, 2021; Hatipoğlu, 2021; Keklik, 2021; Ünay vd., 2021). Suriye'de 2011 yılında patlak veren iç savaşın ardından vatanlarından ayrılarak Türkiye'ye göç etmek zorunda kalan ve Türk eğitim sistemine dâhil edilen çocukların (Emin, 2016) arasında özel gereksinimli olanların da bulunmasına karşın yaklaşık 10 yıl boyunca bu çocuklarla ilgili herhangi bir araştırma yapılmamış olması dikkat çekicidir. Uluslararası alanyazında ise çeşitli ülkelerde farklı etnik kökene sahip GÖGÖ'leri konu alan ve daha uzun bir geçmişe sahip olan çalışmalarla karşılaşılabilir. Örneğin Almanza ve Mosley (1980) tarafından 1980 yılında yapılan bir araştırmada dili ve kültürü farklı olan özel gereksinimli çocuklar için var olan müfredat uyarlamaları tartışılmış ve bu çocuklar için sunulan müfredatın esnek olması gerektiği belirtilip öğretim materyallerinin öğrenme özelliklerine göre hazırlanması gerektiği vurgulanmıştır. 1984 yılında yapılan başka bir araştırmada, GÖGÖ'lerle çalışan ilköğretim ve ortaokul öğretmenlerinin yeterlilikleri belirlenmiştir. Bu araştırmada, araştırmacılar tarafından geliştirilen bir anket ile veri toplanmış ve bulgular katılımcıların yarısından fazlasının bu öğrencilerle çalışmak için herhangi bir eğitim almadıklarını göstermiştir (Salend vd., 1984). 1986 yılında yapılan bir başka araştırmada Amerika Birleşik Devletleri'nde (ABD) yaşayan Asyalı özel gereksinimli çocuklarla ilgili kapsamlı bir rapor yazılmıştır. Raporu ABD'de yaşayan Asyalı GÖGÖ'lerin demografik özellikleri ve eğitim gereksinimleri, ebeveynlerin çocuk yetiştirme anlayışları, bu öğrencilerin eğitsel değerlendirme süreçleri ve bu öğrencilere uygun müfredatları sunma modelleri tartışılmıştır (Kitano & Chinn, 1986). Günümüze yaklaştığımızda 2013 yılında yapılan bir araştırmada Asya, Afrika ve Karayipler'den Kanada'ya gelen ve fiziksel yetersizliğe sahip çocuğu olan göçmen ebeveynlerle görüşülmüştür. Araştırmada ebeveynlerin sağlık ve sosyal hizmetlere erişim süreçleri incelenmiştir. Dil bariyerinden dolayı bu hizmetlere erişmekte güçlük yaşadıklarını ifade eden katılımcılar bu süreci yönetmek için görevlendirilen kolaylaştırıcı kişinin kendilerine verdiği desteği belirtmiştir (Fellin vd., 2013). 2019 yılında yapılan başka bir araştırmada özel gereksinimli çocuğa sahip ABD'deki Koreli göçmen annelerin çocuklarının geçiş sürecine yönelik görüşleri ortaya çıkarılmıştır. Katılımcılar, geçişi başarılı bir şekilde yürütmek için erken tanı ve kültürlerine uygun destek hizmetlere gereksinim duyduklarını bildirmişlerdir (Bora, 2019).

Uluslararası alanyazında yapılan araştırmaların sayısı, bu uzun geçmiş ve geniş coğrafya ile kıyaslandığında az olarak kabul edilebilir. Araştırma sayısı sınırlı olsa da var olan araştırmaların incelenmesinin GÖGÖ'lerin eğitimleri ile ilgili güncel durumu ortaya koyarak gelecek araştırmalara zemin hazırlayabileceği düşünülmektedir. Bu nedenle bu çalışma ile ulusal ve uluslararası araştırmaların incelenmesi yoluyla GÖGÖ'lerin eğitimleriyle ilgili güncel durumun betimlenmesi amaçlanmıştır. Bu amaç doğrultusunda aşağıda belirlenen sorulara yanıt aranmıştır:

1. Çalışma kapsamında incelenen araştırmaların betimsel özellikleri nelerdir?
2. Çalışma kapsamında incelenen araştırmaların metodolojik kaliteleri ne düzeydedir?

### Yöntem

Bu çalışma bir sistematik derleme çalışmasıdır. Sistematik derleme, belirli bir alan içinde yayımlanmış tüm araştırmaların ilgili alan uzmanları tarafından önceden belirlenen dâhil etme ve dışlama ölçütleri çerçevesinde ayrıntılı bir şekilde taranmasıyla bir sonuca ulaşmayı sağlayan sentez çalışmasıdır (Grove vd., 2015; Karaçam, 2013). Sistematik derlemede nicel, nitel ya da karma araştırmalar incelenmektedir (Hemingway & Brereton, 2009). Sistematik derleme araştırmaları daha fazla bilimsel bilgi içermeleri ve daha sağlam kanıtlara ulaşılması açısından önemli görülmektedirler. Sistematik derlemenin daha az yanlılık ve hata içermesi, kapsamlı, tekrar edilebilir ve objektif olması gibi özelliklere sahip olmasından (Hemingway & Brereton, 2009; Moula & Goodman, 2009) dolayı bu çalışmada kullanılmasına karar verilmiştir.

### Tarama Stratejisi

Bu derleme çalışmasında, 2011-2022 yılları arasında yayımlanan araştırmalar inceleme kapsamına alınmıştır. Taramanın 2011 yılı itibarıyla başlatılmasının nedeni Suriye'de aynı yıl bir iç savaşın çıkmasıyla II. Dünya Savaşından bu yana görülen en büyük göç hareketinin başlaması (United Nations International Children's Emergency Fund [UNICEF], 2016) ve bu hareketin pek çok ülkede sosyal-kültürel sonuçlara yol açmasıdır. Tarama sürecinde "göçmen özel gereksinimli birey", "göç ve özel eğitim", "geçici koruma statüsü ve özel eğitim",

“göçmen özel gereksinimli birey ve aile”, göçmen özel gereksinimli birey ve öğretmen ve “mülteci özel gereksinimli birey” anahtar kelimeleri kullanılarak Google Scholar, TRDizin ve DergiPark veri tabanlarında tarama yapılmıştır. Yapılan tarama sonucunda ulusal alanyazında yayımlanmış 194 araştırmaya ulaşılmıştır. Ardından “immigrant special needs student”, “refugee with special education needs”, “immigrant children with disabilities”, “refugee children with disabilities” “migrant with special education needs”, “migrant children with disabilities” ve “refugee special needs student” anahtar kelimeleri kullanılarak Taylor & Francis Online, SAGE, ERIC ve Science Direct veri tabanlarında elektronik tarama yapılmıştır. Bu tarama sonucunda ise uluslararası alanyazında yayımlanmış 1.123 araştırmaya ulaşılmıştır. Çalışmanın ilk aşamasında ulaşılan araştırmaların kaynakçalarından yola çıkarak ikinci aşama taramalar yapılmış ve 272 araştırma daha elde edilmiştir. Yapılan taramalar sonucunda toplam 1.589 araştırmaya ulaşılmıştır.

### **Gözden Geçirme Süreci**

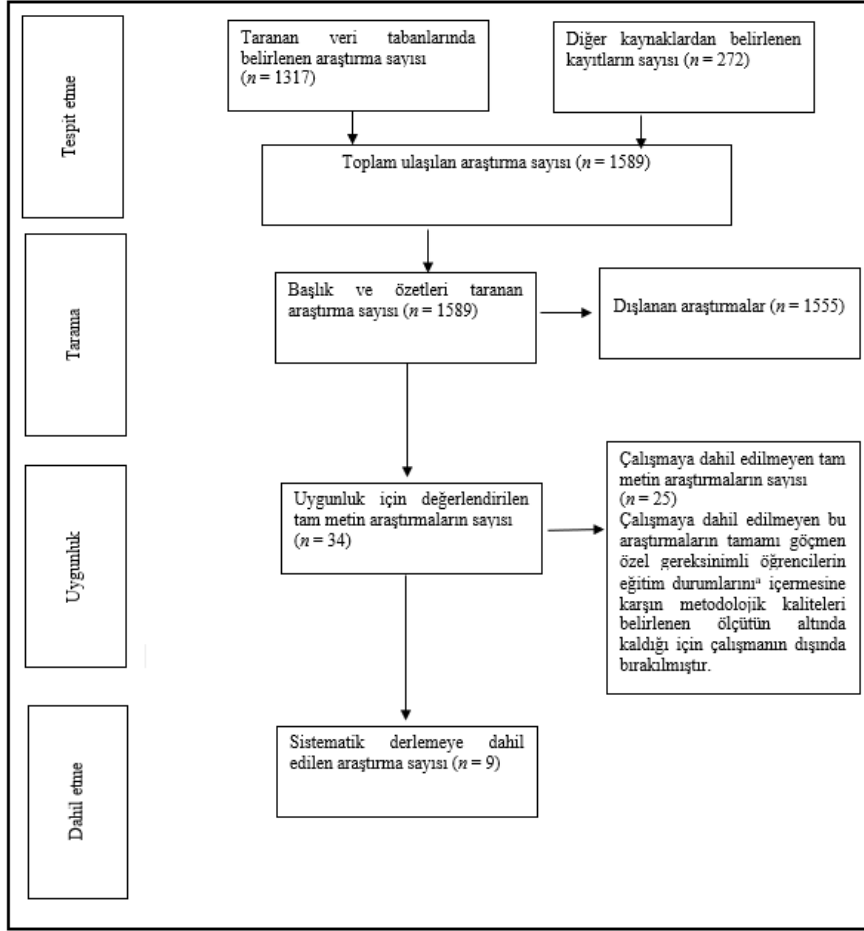
Yapılan tarama sonucunda ulusal ve uluslararası alanyazında yayımlanmış araştırmaların incelenmek üzere çalışma kapsamına alınması için dâhil etme ve dışlama ölçütleri belirlenmiştir. Araştırmaları dâhil etme kapsamında belirlenen ölçütler şu şekildedir; (a) araştırmanın 2011-2022 yılları arasında yayımlanmış olması, (b) araştırma grubunu oluşturan katılımcıların göçmen ve herhangi bir özel gereksinim tanısı olan öğrencilerle çalışan eğitimciler, öğrencilerin kendileri ya da ebeveynlerinden oluşması, (c) araştırmanın GÖGÖ’lerin eğitimi konusunu ele alması, (d) araştırmanın Türkçe ya da İngilizce dilinde yayımlanması, (e) araştırmanın hakem sürecinden geçerek yayımlanmış araştırma olması ve (f) ilgili kalite değerlendirme kriterlerinin en az % 90’nını karşılaması. Araştırmaları dışlama ölçütleri ise şunlardır; (a) araştırmanın 2011 yılı öncesinde yayımlanmış olması, (b) araştırma kapsamında konu olan göçmen öğrencilerin tipik gelişim göstermesi, (c) araştırmanın GÖGÖ’lerin eğitimleri dışındaki konuları incelemesi ve (d) ilgili kalite değerlendirme kriterlerinden belirlenen ölçütü karşılayamamasıdır. 1589 araştırmanın okuma, değerlendirme ve sınıflandırma işlemlerinden sonra 1555’inin özetlerinde, anahtar kelimelerinde ya da başlıklarında belirlenen anahtar kelimeler yer almasına karşın GÖGÖ’lerin eğitimi ile doğrudan bağlantılı olmadığı; ayrıca bu araştırmaların 567’sinin belirlenen yıl aralığı dışında, 376’sının tipik gelişim gösteren göçmen bireylerle, 351’inin tipik gelişim gösteren göçmen bireye sahip ebeveynlerle, 202’sinin göçmenlere eğitim dışında hizmet sağlayan kişilerle ilgili olduğu; 23’ünün GÖGÖ’lerin sağlık hizmetlerini inceleyen, 18’inin GÖGÖ’lerle ilgili yazılmış rapor, 11’inin GÖGÖ’lerle ilgili lisansüstü tez çalışması ve yedisininin GÖGÖ’lerin sosyal haklarını inceleyen araştırmalar olduğu görülerek çalışmanın dışında bırakılmıştır. Geriye kalan 34 araştırma, yöntemlerine göre belirlenen kalite değerlendirme kriteri araçlarıyla incelenmiş ve nitel araştırma yöntemiyle tasarlanan araştırmaların 14’ü, nicel araştırma yöntemiyle tasarlanan araştırmaların altısı ve karma araştırma yöntemiyle tasarlanan bir araştırma kalite değerlendirme kriteri aracından belirlenen ölçütü karşılamadığı için çalışmanın dışında bırakılmıştır. Ayrıca derleme çalışması olarak tasarlanan dört araştırma da ilgili kalite değerlendirme kriteri aracından belirlenen ölçütleri karşılamadığı için çalışmanın dışında bırakılmıştır. Son olarak bu çalışmada, dahil etme ölçütlerini karşılayan dokuz nitel araştırma yöntemi ile tasarlanan araştırma incelenmiştir. Gözden geçirme sürecindeki aşamalar Şekil 1’de gösterilmektedir.

### **Veri Analizi**

Dahil etme ve dışlama kriterlerini dikkate alarak ulaşılan dokuz araştırmanın çalışmanın amaçlarına uygun olarak ayrıntılı bir şekilde incelenmesi için araştırma değerlendirme formu oluşturulmuştur. Formda araştırmanın yazarları, araştırmanın yapıldığı ülke, araştırmanın amacı, yöntemi, katılımcıları, veri toplama araçları/teknikleri ve bulgularının işleneceği sütunlar yer almaktadır.

### **Betimsel Analiz Süreci**

İncelenen araştırmalar değerlendirme formuna aktarılmış ve bu araştırmalara genel bir bakış açısı oluşturabilmek adına (a) ulusal ve uluslararası alanyazına göre, (b) ülkelere göre, (c) yıllara göre ve (d) araştırma yöntemlerine göre dağılımları incelenmiştir. Elde edilenler bulgular bölümünde sırasıyla; araştırmaların yapıldığı ülkelere göre dağılımları, araştırmaların yayınlanma yıllarına göre dağılımları ve araştırmaların yöntemlerine göre dağılımları başlıkları altında ele alınmıştır.

**Şekil 1***Gözden Geçirme Süreci*

Not: Liberati, A., Altman, D. G., Tetzlaff, J., Mulrow, C., Götzsche, P. C., Ioannidis, J. P., Clarke, M., Devereaux, P. J., Kleijnen, J., & Moher, D. (2009). The PRISMA statement for reporting systematic reviews and meta-analyses of studies that evaluate health care interventions: Explanation and elaboration. *Journal of Clinical Epidemiology*, 62(10), e1-e34." kaynağından uyarlanmıştır.

\*Alodat & Momani, 2018; Alodat & Gentry, 2022; Caldin, 2014; Cate & Glock, 2018; Çetin & Koç, 2021; Daudji vd., 2011; Hatipoğlu, 2021; Hurley vd., 2013; Johansson vd., 2021; John vd., 2015; Jørgensen vd., 2020; Keklik, 2021; Kim & Hwang, 2018; Lim vd., 2020; McDevitt, 2021; Markova vd., 2015; Migliarini vd., 2019; Migliarini vd., 2018; Munroe vd., 2016; Nyikach vd., 2022; Oliver & Singal, 2017; Sinkkonen & Kytälä, 2014; Taylor & Sidhu, 2012; Ünay vd., 2021; Walker-Dalhouse & Dalhouse, 2015.

**Kalite Değerlendirme Kriterleri Analiz Süreci**

Sistematiğe derlemelerde incelemeye dâhil edilen araştırmaların metodolojik kalitelerinin değerlendirilmesi gerekmektedir (Pollock & Berge, 2018; Yılmaz, 2021). Alanyazında kalite göstergelerini değerlendirme, kalite değerlendirme ya da kalite değerlendirme kriterleri adı verilen bu değerlendirme sürecini gerçekleştirebilmek için çeşitli kontrol listeleri, formları ve araçları mevcuttur (Karaçam, 2013). Bu araçları kullanarak incelenen araştırmaların tasarlanmasından raporlanmasına kadar olan süreçteki kaliteleri belirlenebilir. Böylece incelenen araştırma sonuçlarının güvenilirliği ve geçerliği hakkında fikir sahibi olunabilir (Çınar, 2021). İncelenen araştırmaların güvenilirliği ve geçerliliğinin, sistematiğe derlemenin sonuçlarının güvenilirliğini ve geçerliliğini etkileyen önemli bir faktör olduğu düşünüldüğünde sistematiğe derlemelerde kalite değerlendirmesinin önemi daha iyi anlaşılabilir (Aromataris & Munn, 2020).

Bu çalışmaya dahil edilen araştırmaların metodolojik kalitesini değerlendirmek için Joanna Briggs Institute (JBI) tarafından geliştirilen kalite değerlendirme kriteri aracı kullanılmıştır. JBI'nın geliştirdiği kalite değerlendirme kriteri araçları JBI ve paydaşları tarafından geliştirilmiş ve JBI Bilimsel Komitesi tarafından onaylanmıştır (Aromataris & Munn, 2020). JBI'da farklı araştırma yöntemleriyle tasarlanan çalışmalar için ayrı kalite kriterleri değerlendirme araçları olmasından dolayı alanyazında araştırmacılar tarafından tercih edilmektedir

(Zeng vd., 2015). Geliştirilen bu kalite kriterleri değerlendirme araçları daha çok sistematik derleme çalışmalarında kullanılmak üzere tasarlanmıştır (Hür vd., 2022). Bu çalışmada nitel araştırma yöntemiyle tasarlanan araştırmalar için 10 kriterden oluşan “Nitel Araştırma için JBI Kritik Değerlendirme Kontrol Listesi” kullanılmıştır. Bu araç “evet, hayır, belirsiz ve uygulanamaz” şeklindeki bir değerlendirme sistemine sahiptir. Bir araştırmanın, kalite değerlendirme kriterleri aracındaki kriterleri karşılaması ve yüksek kaliteli olarak değerlendirilebilmesi için JBI tarafından herhangi bir ölçüt belirtilmemiştir. JBI araştırmacılar tarafından kalite değerlendirilmesi yapılmadan önce bir oran belirlenip bu oranı sağlayan araştırmaların çalışmaya dahil edilmesi gerektiğini belirtmiştir (Munn et al., 2014). Bu çalışmaya dahil edilecek araştırmalar için kalite değerlendirme kriteri aracındaki kriterlerin, en az %90'ının karşılanması kriter olarak belirlenmiştir. Tüm araştırmalar makalenin yazarları tarafından ayrı ayrı değerlendirilmiş ve kalite kriterleri değerlendirme aracı kriterlerinin %90'ını ve üzerini karşılayan makaleler üzerinde yazarlar tarafından uzlaşmaya varılmıştır. Değerlendirmeler sonucunda bu ölçütü karşılayan toplam dokuz araştırma bu çalışma kapsamında incelenmiştir.

İlgili kalite değerlendirme kriterleri aracı kullanılmadan önce Türkçe'ye çevrilmiştir. Daha sonra uluslararası dil sınavlarından dil becerisinin yeterli olduğu bilinen iki dil uzmanından çevirinin uygunluğu hakkında görüş alınmıştır. Dil uzmanının görüşleri doğrultusunda son şekli verilen “Nitel Araştırma için JBI Kritik Değerlendirme Kontrol Listesi” nitel araştırma yöntemi dersini yürüten iki akademisyen tarafından incelenmiş ve araçların kullanımının uygun olduğu yönünde görüşleri alınmıştır.

### **Güvenirlilik**

Bu çalışmanın güvenirliliği üç adımda sağlanmıştır. Öncelikle yapılan taramalar sonucunda ulaşılan tüm araştırmaların güvenirlilik çalışması için özel eğitim alanında bağımsız bir uzman, yukarıda sıralanan veri tabanlarında aynı anahtar kelimeleri kullanarak yeniden bir tarama yapmıştır. Belirlenen anahtar kelimeler kullanılarak araştırmanın birinci ve ikinci yazarı tarafından yapılan tarama sonucunda ulaşılan araştırmalar ile uzmanın ulaştığı araştırmalar karşılaştırılmış ve ilk hesaplamada kodlayıcı güvenirliliği %90 bulunmuştur. Daha sonra birinci ve ikinci yazar ile uzman bir araya gelip taranan araştırmalar hakkında tartışıp ortak bir sonuca ulaştıktan sonra kodlayıcı güvenirliliği %100 olarak hesaplanmıştır. İkinci aşamada ise elde edilen araştırmaların kaliteleri belirlenmiştir. Bu aşamada elde edilen tüm araştırmalar belirlenen kalite kriterleri doğrultusunda tüm yazarlar tarafından ayrı ayrı değerlendirilmiş ve değerlendirmeler arası karşılaştırma yapılmıştır. Bu aşamada üzerinde görüş birliğine varılamayan dokuz araştırma yazarlar tarafından tartışılıp ortak bir sonuca ulaştıktan sonra değerlendirmeler arası güvenirlilik oranı %100 olarak belirlenmiştir.

Güvenirliliğin üçüncü aşamasında ise kalite kriterleri değerlendirme aracına göre belirlenen ölçütü karşılayan araştırmalar, araştırma değerlendirme formuna yerleştirilmiştir. Araştırmaları, araştırma değerlendirme formuna yerleştirmede yazarlar arası tutarlılık %100 olarak hesaplanmıştır. Ardından araştırmalar, “yazarı ve yayın yılı, yapıldığı ülke, amaç, yöntem, katılımcılar, veri toplama teknikleri ve bulgular” başlıkları altında sınıflanmış ve Microsoft Office Excel programı kullanılarak tablo ve grafik halinde sunulmuştur.

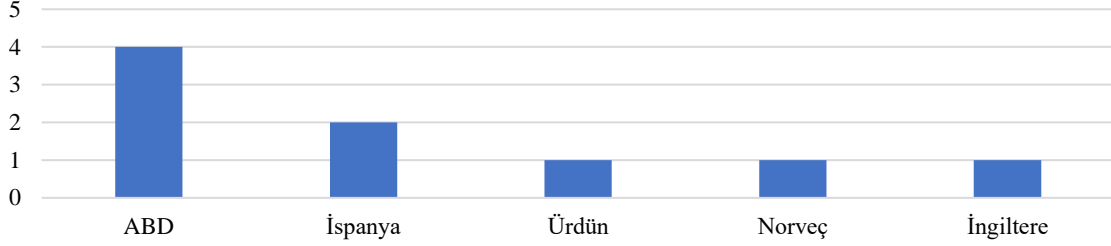
### **Bulgular**

Bu çalışmanın amacı, ulusal ve uluslararası alanyazında GÖGÖ'lerin eğitimlerine yönelik 2011-2022 yılları arasında yayımlanmış araştırmaları betimsel ve kalite değerlendirme kriterleri açısından analiz etmektir. Analizler sonucunda elde edilen sonuçlara betimsel analiz ve kalite değerlendirme kriterleri bulguları başlıkları altında bu bölümde yer verilmiştir.

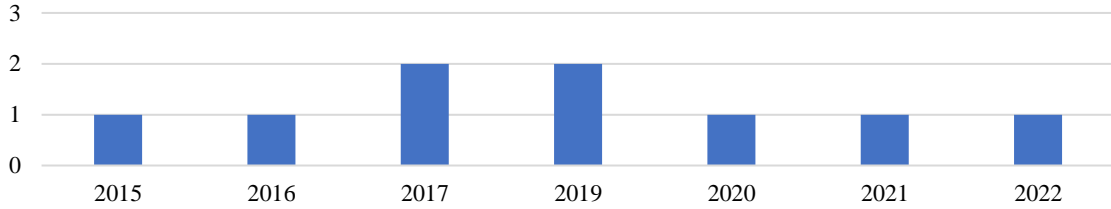
### **Betimsel Analiz Bulguları**

#### ***Araştırmaların Yapıldığı Ülkelere Göre Dağılımları***

Bu çalışmada incelenen araştırmaların tümü uluslararası alanyazında yer almıştır. Toplam beş farklı ülkede yapılan araştırmalar incelendiğinde en fazla yayının Amerika Birleşik Devletleri'nde (ABD) gerçekleştirildiği görülmektedir. Yapılan araştırmaların ülkelere göre dağılımı Şekil 2'de gösterilmektedir.

**Şekil 2***GÖGÖ'lere Yönelik Yapılan Araştırmaların Ünelere Göre Dağılımı*

Bu çalışmada incelenen araştırmaların yayımlandığı yıllara ilişkin bilgiler Şekil 3'te gösterilmektedir. Buna göre incelenen araştırmalar 2015 ve 2022 yılları arasında yayımlanmıştır. 2017 ve 2019 yıllarında iki, diğer yıllarda ise bir araştırmanın yayımlandığı görülmüştür.

**Şekil 3***GÖGÖ'lere Yönelik Yapılan Araştırmaların Yayımlanma Yıllarına Göre Dağılımı***Araştırmaların Betimleyici Bilgileri**

Araştırmalar; a) kaynak, b) yapıldığı ülke, c) amaç, d) yöntem, e) desen, f) katılımcılar, g) veri toplama tekniği ve h) bulgular bakımından incelenmiştir. Araştırmaların betimleyici bilgileri Tablo 1'de görülmektedir.

Tablo 1'de sunulan araştırmalar incelendiğinde temel olarak tüm araştırmalarda GÖGÖ'lere sağlanan eğitim, sağlık ve sosyal hizmetler hakkında ebeveyn ya da hizmet sağlayan personelden görüş almanın hedeflendiği görülmektedir. Ebeveynlerin katılımcısı olduğu araştırmalarda genellikle annenin katılımcı olduğu görülmüştür. Bu araştırmalarda çocuklarının geleceği ile ilgili endişeleri, çocuğuna verilen hizmetlerin niteliği ve yeterliliği, çocuğu ya da kendisi için gereksinim duyduğu ama verilmeyen hizmetleri ve bu süreçte karşılaştığı zorlukları ortaya çıkarmak amaçlanmıştır. GÖGÖ'lere hizmet sağlayan eğitimcilerin katılımcı olduğu araştırmalara (öğretmen ve ebeveyn birlikte katılımcı olmuşlardır) bakıldığında GÖGÖ'lere hizmet sağlamanın zorlukları, sunulan hizmetlerin yeterliliği ve niteliği ve GÖGÖ ile çalışmaya yönelik deneyimlerinin ortaya çıkarılması amaçlanmıştır. Belirlenen amaçları ortaya çıkarmak için araştırmacıların tüm araştırmalarda verileri görüşme tekniği ile topladığı, bazı araştırmalarda ise görüşme tekniği ile gözlemi de kullandıkları görülmüştür. Araştırmaların bulguları incelendiğinde hem ebeveyn hem de öğretmenlerin temelde dil ve kültür farklılığından kaynaklanan problemler yaşadıkları belirlenmiştir. Ebeveynlerle yapılan araştırmalar sonucunda ebeveynlerin çocuklarının eğitim süreçlerine katılmak istedikleri ancak dil farklılığından dolayı çocuklarının eğitimlerine tam katılım gösteremedikleri görülmüştür. Tercümanların dil desteği noktasında çok önemli bir rol oynadığı ancak sayıca çok az olduğu ve niteliğinin de yeterli olmadığı için ebeveynler süreçte etkin rol alamadıklarını belirtmişlerdir. Ayrıca kültürün de bazen sınırlılık yarattığı göçmen ebeveynlerin kendi ülkelerindeki anlayışla eğitime yaklaştığı ve bu durumun çocuğun eğitimini olumsuz etkilediği görülmüştür. Eğitimcilerin katılımcısı olduğu araştırmanın bulgularına bakıldığında öğrencilerin değerlendirme sürecinde kullanılan araçların ve değerlendiren personelin yetersiz olduğu, bu faktörlerden dolayı değerlendirme ve tanılama süreçlerinde doğru karar vermekte zorlandıkları, öğretmenlerin GÖGÖ'lerle çalışma deneyimlerinin olmamasından dolayı çalışırken çeşitli zorluklar yaşadıkları ve GÖGÖ'lerle dil farklılığından, ebeveynleriyle ise hem dil hem de kültür farklılığından dolayı sınırlı düzeyde iletişim kurabildikleri görülmüştür.



**Tablo 1***İncelenen Araştırmaların Betimleyici Bilgileri*

Kaynak	Yapıldığı ülke	Amaç	Yöntem	Desen	Katılımcılar	Veri toplama tekniği	Bulgular
Arfa, Solvang, Berg & Jahnsen, 2022	Norveç	GÖGÖ'lerin ebeveynleriyle çeşitli fiziksel aktivitelere katılımlarına ilişkin görüşlerini incelemek.	Nitel	Fenomenoloji	24 göçmen ebeveyn ve 17 GÖGÖ	Gözlem ve görüşme	Ebeveynlerin çocuklarıyla fiziksel etkinliklere katıldıktan sonra çocuklarının yeteneklerine, ilgilerine ve var olan kaynaklara ilişkin farkındalıklarının arttığı belirlenmiştir. Ebeveynlerin birbirleriyle sosyalleşme, deneyim ve bilgi alışverişinde bulunma fırsatı yakaladıkları görülmüştür. GÖGÖ'lerin yeni beceriler öğrendikleri, tercih ve yeteneklerinin farkına vardıkları, arkadaşlık kurdukları ve sosyal becerilerini geliştirdikleri belirlenmiştir.
Kim & Dababnah, 2021	ABD	Koreli göçmen ebeveynlerin çocuklarının geleceğine ilişkin bakış açılarını ve bu bakış açılarını şekillendiren faktörleri araştırmak.	Nitel	Gömülü teori	GÖGÖ'ye sahip 20 göçmen ebeveyn	Görüşme	Katılımcıların özel gereksinimli çocuklarının yetişkinliğe geçişiyle ilgili bazı endişelere sahip oldukları belirlenmiştir. Katılımcılar gelecekte çocuklarını neyin beklediğini, çocuklarının bir iş sahibi olup olamayacağını, kendilerine nasıl bakacaklarını bilmediklerini ve bu durumlarla ilgili endişelendiklerini ifade etmişlerdir. Araştırmada geçiş planlarıyla ilgili yeterli hizmetin olmadığı vurgulanmıştır. Dil engeli ve kültürel farklılıklar nedeniyle ebeveynler Koreli bir hizmet sağlayıcının çocuklarına bakım vermesini istediklerini ifade etmişlerdir.
Akbar & Woods, 2020	İngiltere	İngiltere'de yaşayan özel gereksinimli çocuğa sahip Pakistanlı ebeveynlerin özel eğitim hizmetlerine yönelik deneyimlerini incelemek.	Nitel	Fenomenoloji	GÖGÖ'ye sahip 10 Pakistanlı göçmen ebeveyn	Görüşme	Pakistanlı ebeveynler özel gereksinim durumunu, "Allah'ın iradesi" olarak görmüşler ve bu durumu manevi bir gelişme fırsatı olarak nitelendirmişlerdir. Katılımcıların görüşleri incelendiğinde din faktörünün koruyucu bir faktör olduğu belirlenmiştir. Katılımcılar okulla iş birliği yapma konusunda çevirmenlerin çok önemli bir role sahip olduğunu ve aynı kültürden bireylerle iletişim kurduklarında daha rahat hissettiklerini ifade etmişlerdir.
Rivera-Singletary & Cranston-Gingras, 2019	ABD	Göçmen ebeveynlerin, çocuklarının özel gereksinim durumu ve özel eğitim süreci hakkındaki anlayışlarını incelemek ve göçmenlerin özel eğitim hizmetlerine ilişkin deneyimlerini ortaya çıkarmak.	Nitel	Fenomenoloji	GÖGÖ'ye sahip dört göçmen ebeveyn	Görüşme	Göçmen ebeveynlerin özel eğitim hizmetleri hakkında bilinçsiz oldukları, dil ve kültür farklılıkları nedeniyle günlük yaşamda zorlandıkları belirlenmiştir. Katılımcılar yaşadıkları zorluklara örnek olarak şiddet, ayrılık ve boşanma gibi olumsuz eş ilişkilerine yönelik somut örnekler vermiştir. Göçmen ebeveynlere yönelik duygusal desteğin ev-okul ortaklığının başarısı için kritik bir öneme sahip olduğu vurgulanmıştır. Okul personeli ile deneyimler ve özel eğitim süreci tartışılmış, alınan destekten ve empatiden etkilenen veli tepkilerinin hem olumlu hem de olumsuz olduğu belirlenmiştir.

**Tablo 1 (devamı)**

Kaynak	Yapıldığı ülke	Amaç	Yöntem	Desen	Katılımcılar	Veri toplama tekniği	Bulgular
Alodat & Momani, 2019	Ürdün	Üstün yetenekli Suriyeli göçmen öğrencileri belirlemek için Ürdün okullarında sunulan eğitim hizmetlerini analiz etmek	Nitel	Fenomenoloji	35 okul müdürü ve yedi eğitim sorumlusu	Görüşme	Üstün yetenekli Suriyeli GÖGÖ'leri belirleme hizmetlerinin yetersiz ve zayıf olmasına karşın okul müdürlerinin ve eğitim sorumlularının Suriyeli GÖGÖ'lere gerekli eğitim hizmetleri sunmaya yönelik olumlu tutum içerisinde oldukları görülmüştür. Ancak bazı idari ve yasal sorunlardan dolayı sunulan eğitim hizmetlerinin bazı sınırlılıkları içerdiği vurgulanmıştır.
Cummings & Hardin, 2017	ABD	Farklı ülkelerden ABD'ye göç eden ve GÖGÖ'ye sahip ebeveynlerin özel gereksinim durumunu ve özel eğitim hizmetleriyle ilgili deneyimlerini ortaya çıkarmak	Nitel	Fenomenoloji	GÖGÖ'ye sahip yedi göçmen anne ve bir göçmen baba	Görüşme	Ebeveynlerin, çocuklarının ABD'de eğitim almasından memnun oldukları ancak ebeveynlerin İngilizce bilmedikleri için çocuklarının öğretmenleriyle iletişime geçemedikleri ve bu durumun çocuklarının eğitimini sınırlandırdığı belirlenmiştir. Çevirmenlik hizmetine sürekli erişemediklerini ifade eden katılımcılar çocuklarının Bireyselleştirilmiş Eğitim Programı toplantılarında ve resmi kayıt işlemlerinde zorlandıklarını bildirmişlerdir.
Paniagua, 2017	İspanya	GÖGÖ'ye sahip ebeveynlerin eğitim ortamlarındaki durumlarını incelemek	Nitel	Durum çalışması	GÖGÖ'ye sahip 23 göçmen ebeveyn ve 19 öğretmen	Gözlem ve görüşme	GÖGÖ'ye sahip göçmen ebeveynlerin, çocuklarının eğitimlerine katılımlarının sınırlı olduğu belirlenmiştir. Göçmen ebeveynlerin, öğretmenlerle iletişim kurmakta zorlandıkları görülmüştür.
Lee & Park, 2016	ABD	Kültürel bağlamların GÖGÖ'leri yetiştiren annelerin tutumlarını nasıl etkilediğini incelemek	Nitel	Fenomenoloji	GÖGÖ'ye sahip yedi Koreli göçmen ebeveyn	Görüşme	Katılımcı ebeveynler, GÖGÖ'lerle çalışan profesyoneller ebeveynin kültürüne saygı duyduğu zaman ebeveyn ile daha verimli çalışmalar yapıldığını ifade etmişlerdir. Başka bir ülkede yaşamak ebeveynler için zor olsa da çocuklarının eğitimi için öğretmenlerden gerekli çabayı gördüklerinde ebeveynlerin kararlı bir şekilde iş birliği yaptıkları görülmüştür.
Paniagua, 2015	İspanya	GÖGÖ'ye sahip ebeveynlerin okullara katılım durumunu incelemek	Nitel	Etnografya	GÖGÖ'ye sahip 23 göçmen ebeveyn ve 19 öğretmen	Gözlem ve görüşme	GÖGÖ'ye sahip ebeveynlerin çocuklarının eğitimlerine katılmada istekli olduğu ancak çoğu ebeveynin sosyo-ekonomik düzeyinin düşük olduğu ve dil bilmedikleri için çocuklarının eğitimlerine katılmadıkları görülmüştür. Ebeveynler İspanya'daki eğitim müfredatının çok katı olduğunu belirtmiştir. Ayrıca İspanya'da değerlendirme ve uygulama süreçlerindeki öznelğin, göçmen öğrencilerin değerlendirme ve tanılama aşamasından doğru bir şekilde geçememelerine ve yanlış yönlendirilmelerine neden olduğu vurgulanmıştır.

Not: Araştırmalar yayınlanma yıllarına göre sıralanmıştır. ABD = Amerika Birleşik Devletleri; GÖGÖ = göçmen özel gereksinimli öğrenci.

**Kalite Değerlendirme Kriterleri Bulguları**

Çalışma kapsamında incelenen araştırmalar JBI kalite kriterleri değerlendirme aracına göre analiz edilmiştir. JBI kalite göstergeleri araştırmaların yöntemlerine göre farklılaşmaktadır. Tablo 2’de nitel araştırma yöntemiyle tasarlanan araştırmalara ilişkin kalite göstergeleri yer almaktadır. Her araştırma, metodolojik olarak kabul edilebilir standartları karşılama durumuna göre değerlendirilmiştir.

**Tablo 2***Nitel Araştırma Yöntemiyle Tasarlanan Araştırmaların Kalite Değerlendirme Kriterleri*

Kalite değerlendirme kriterleri	Makaleler								
	Arfa vd., 2022	Kim & Dababnah, 2021	Akbar & Woods, 2020	Rivera-Singletary & Cranston-Gingras, 2019	Alodat & Momani, 2019	Cummings & Hardin, 2017	Paniagua, 2017	Lee & Park, 2016	Paniagua, 2015
1. Araştırmanın felsefi temelini oluşturan yaklaşım (paradigma) ve kullanılan araştırma metodolojisi arasında uyum var mı?	E	E	E	E	E	E	E	E	E
2. Araştırma metodolojisi ile araştırma sorusu veya hedefleri arasında uyum var mı?	E	E	E	E	E	E	E	E	E
3. Araştırma metodolojisi ile veri toplama yöntemleri arasında uyum var mı?	E	E	E	E	E	E	E	E	E
4. Araştırma metodolojisi ile verilerin tensili ve analizi arasında uyum var mı?	E	E	E	E	E	E	E	E	E
5. Araştırma metodolojisi ile sonuçların yorumlanması arasında uyum var mı?	E	H	H	E	E	E	E	E	E
6. Araştırmacıyı kültürel ya da kuramsal olarak konumlandıran bir ifade var mı?	E	E	E	E	H	E	E	E	E
7. Araştırmanın sonuçlarını etkileyen faktörler arasında araştırmacının rolü ve araştırmacının araştırmacı üzerindeki etkisi değerlendiriliyor mu?	E	E	E	H	E	H	H	E	E
8. Araştırmada katılımcılar ve görüşlerine yeterince yer verilmiş mi?	E	E	E	E	E	E	E	E	E
9. Araştırma etik açıdan uygunluk kriterlerine uygun olarak hazırlanmış mıdır veya bir kurum tarafından etik onay almış mıdır? Bu konuda herhangi bir kanıt araştırma içinde mevcut mudur?	E	E	E	E	E	E	E	E	E
10. Araştırma sonuçları, araştırma sürecindeki verilerin analiz edilmesi ve yorumlanması sonucunda mı ortaya çıkmıştır?	E	E	E	E	E	E	E	E	E

Not: B = belirsiz; E = evet; H = hayır; U = uygulanamaz.

Nitel araştırma yöntemiyle tasarlanan araştırmalar JBI kalite değerlendirme kriteri aracı kullanılarak incelenmiş ve dokuz araştırmacının da bu çalışmada gerekli görülen %90 ölçütünü karşılayacak şekilde yürütüldüğü görülmüştür. İncelenen araştırmaların üçünün ilgili 10 kriterin tamamını karşıladığı görülmüştür (Arfa vd., 2022; Lee & Park, 2016; Paniagua, 2015). Geriye kalan altı araştırmadan Kim ve Dababnah (2021) ve Akbar ve Woods’un (2020) beşinci kriteri, Alodat ve Momani’nin (2019) altıncı kriteri ve son olarak Rivera-Singletary ve Cranston-Gingras (2019), Cummings ve Hardin, (2017) ve Paniagua’nın (2017) yedinci kriteri karşılamadığı görülmüştür. Kim ve Dababnah (2021) ve Akbar ve Woods’un (2020) araştırmaları incelendiğinde her iki araştırmacının da kalite değerlendirme kriterlerinden “Araştırma metodolojisi ile sonuçların yorumlanması arasında uyum var mı?” kriterini karşılamadığı görülmüştür. Araştırma metodolojisinin, belirli bir araştırma sorusunu yanıtlamak veya belirli bir amaca ulaşmak için kullanılan yöntemleri ve prosedürleri ifade ettiği, sonuçların

yorumlanması ise elde edilen verilerin analiz edilerek anlamlandırılması ve sonuçlara anlam verme süreci olduğu göz önüne alındığında bu kriter de araştırmanın yapıldığı yöntemlerin, verilerin analizi ve sonuçların yorumlanması arasında bir uyum olup olmadığını sorgulamaktadır. Akbar ve Woods (2020), araştırmalarında yorumlayıcı fenomenolojiyi kullanmalarına rağmen elde ettikleri verileri yorumlarken daha çok betimleyici bilgilere yer verdikleri ve keşfedici, yorumlayıcı yani eleştirel bir bakış açısıyla yorumda bulunmadıkları için ilgili kriteri karşılamadıkları düşünülmektedir. Kim ve Dababnah (2021) ise gömülü teori desenini kullandıkları araştırmalarında dört tema elde etmişlerdir, fakat bu temalar üzerinde derinlemesine bir anlayış geliştirememişlerdir. Gömülü teori deseninin temel amacı olan yeni olguların keşfedilmesi ve yeni bir anlayış geliştiremedikleri için ilgili kriteri karşılamadığı düşünülmektedir.

Alodat ve Momani'nin (2019) araştırmaları incelendiğinde kalite değerlendirme kriterlerinden "Araştırmacıyı kültürel ya da kuramsal olarak konumlandıran bir ifade var mı?" kriterini karşılamadığı görülmüştür. Araştırmacı, nitel araştırma sürecinde kritik bir aktördür ve üretilen kanıtların değerlendirilmesinde araştırmacının kültürel ve teorik yönelimini anlamak önemlidir. Nitel araştırmalar araştırmacının bu yönelimleriyle ilgili açık bir ifade içermelidir. İlgili kalite değerlendirme kriteri, araştırmacının araştırma tasarımı, veri toplama yöntemleri, analiz süreci ve sonuçların yorumlanması gibi alanlarda kendi kültürel ve teorik bakış açısını nasıl yansıttığını belirtmesi gerektiğini, araştırmacının kültürel ve teorik konumunu açıkça ifade etmesinin araştırma sonuçlarının yorumlanmasında ve anlaşılmasında önemli bir rol oynadığını belirtmektedir. İlgili çalışma incelendiğinde böyle bir açıklama görülmediği için bu kriteri karşılamadığı düşünülmektedir.

Rivera-Singletary ve Cranston-Gingras (2019), Cummings ve Hardin (2017) ve Paniagua'nın (2017) araştırmaları incelendiğinde üç araştırmanın da kalite değerlendirme kriterlerinden "Araştırmanın sonuçlarını etkileyen faktörler arasında araştırmacının rolü ve araştırmanın araştırmacı üzerindeki etkisi değerlendiriliyor mu?" kriterini karşılamadığı görülmüştür. Bu kriter araştırmacının araştırma sürecindeki etkisini ve etkilenme potansiyelini değerlendirmeyi önerir. Araştırmacının objektifliği korumaya çalışması, veri toplama ve analiz süreçlerinde etkilerinin farkında olması ve bu etkileri açık bir şekilde bildirmesi gerektiğini vurgular. Araştırmacının etkisi, birkaç farklı boyutta ele alınır. İlk olarak, araştırmacı ve çalışma katılımcıları arasındaki ilişki incelenir. Araştırmacının çalışma sürecinde nasıl bir rol oynadığı, katılımcılarla olan etkileşimi ve iletişimi değerlendirilir. Araştırmacının kişisel deneyimleri, önyargıları veya ön kabulleri çalışmayı nasıl etkileyebilir ve bunlar nasıl ele alınabilir soruları üzerinde durulur. İkinci olarak araştırmacının veri toplama aşamasında kendi rolünü eleştirel bir şekilde incelemesi önemlidir. Araştırmacının bilinçli veya bilinçsiz olarak veri toplama sürecine müdahil olması, katılımcıların yanıtlarını etkilemesi mümkündür. Araştırmacının bu etkileri fark etmesi, veri toplama sürecini objektif bir şekilde yönetme çabası önemlidir. Son olarak ise araştırmacının çalışma sırasında ortaya çıkan olaylara nasıl tepki verdiği ve bu tepkilerin nasıl bildirildiği de göz önünde bulundurulmalıdır. Araştırmacının duygusal veya kişisel tepkileri, çalışmanın yürütülmesini ve sonuçların yorumlanmasını etkileyebilir. Bu nedenle, araştırmacının bu tepkileri açıkça belirtmesi ve bu etkileri nasıl ele aldığını açıklaması önemlidir. Tüm bunlar göz önüne alındığında ilgili çalışmalarda bu durum ele alınmadığı için bu kriteri karşılamadığı düşünülmektedir.

Bu değerlendirmeler, nitel araştırmalarda araştırmacının rolünün ve etkisinin önemini vurgulamaktadır. Araştırmacının metodolojik seçimlerinden, veri analizine ve sonuçların yorumlanmasına kadar her aşamada kendi kültürel ve teorik bakış açısını açıkça ifade etmesi gerekmektedir. Ayrıca, araştırmacının objektifliği koruması ve araştırma sürecindeki etkilerini fark etmesi ve bildirmesi önemlidir. Bu tür bir dikkat ve özen, araştırmanın güvenilirliğini ve geçerliliğini artıracaktır. Sonuç olarak, incelenen araştırmaların bazılarında araştırma metodolojisi ile sonuçların yorumlanması arasındaki uyum sağlanamamış ve araştırmacının etkisi yeterince ele alınamamıştır. Bu zayıflıklar, gelecekteki nitel araştırmalar için dikkate alınması gereken alanları ortaya koymaktadır.

### Tartışma

Bu çalışmada, uluslararası alanyazında Ocak 2011 ile Kasım 2022 tarihleri arasında GÖGÖ'lerin eğitimleriyle ilgili yayımlanmış toplam dokuz araştırma, araştırmanın yapıldığı ülke, yayımlanma yılı, araştırma yöntemi, katılımcı grubu, veri toplama tekniği ve bulguları açısından incelenmiştir. İnceleme sonucunda beş farklı ülkede yürütülen dokuz araştırmadan dördünün ABD kaynaklı olduğu görülmüştür. ABD nüfusunun çok uluslu yapısı ve göç alma oranı düşünüldüğünde bu sonucun ortaya çıkması şaşırtıcı değildir. UGÖ'nün 2022 yılında yayımladığı Dünya Göç Raporu'nun verilerine göre dünyada en fazla göçmen (51 milyondan fazla) ABD'de yaşamaktadır (UGÖ, 2022). Bu göçmenlerin içinde özel gereksinimli bireylerin de olduğu düşünüldüğünde (Cummings & Hardin, 2016; Jørgensen vd., 2020; McDevitt, 2021) en çok araştırmanın ABD'de yapılmasının

beklenen bir durum olduğu söylenebilir. Dünya Göç Raporu'nda yer alan diğer bir veriye göre ABD'nin 2020'de can güvenliği nedeniyle göç etmek isteyenlere ayırdığı 15.000 kontenjan, 2021 yılında 62.500'e yükseltilmiştir (UGÖ, 2020; 2022). 2022 yılında 125.000'e yükseltilen bu sayı 2023 yılı için ise bir önceki yıla aynı seviyede tutulmuştur (United States Department of State, 2022). Bu bilgi doğrultusunda, ABD'de gelecek yıllarda da birçok araştırmanın yapılması olasıdır. Göç konusunun küresel bir olgu oluşu ve özellikle son 10 yılda dünyada savaş ve ekonomik kriz gibi göçleri tetikleyen pek çok olayın yaşanması nedeniyle bu konuyla ilgili araştırmaların giderek artacağı düşünülmektedir. Örneğin Suriye'de 2011 yılında başlayan savaşın ardından Türkiye'ye doğru gerçekleşen kitlesel göç hareketlerinin sonucu olarak 20.10.2022 tarihi itibarıyla 3.622.486 Suriyeli göçmen Türkiye'de yaşamaktadır (Göç İdaresi Genel Müdürlüğü, 2022). Her ne kadar bu çalışmada belirlenen kalite değerlendirme kriterini karşılayamamış olsalar da Türkiye'de Suriyeli GÖGÖ'leri konu alan çalışmaların sayısının son yıllarda arttığı görülmektedir (Çetin & Koç, 2021; Hatipoğlu, 2021; Keklik, 2021; Ünay vd., 2021). Dünya Göç Raporu'nda ABD'den sonra en çok göçmenin yaşadığı ülkelerin sırasıyla 16 milyon göçmenin yaşadığı Almanya, 13 milyon göçmenin yaşadığı Suudi Arabistan, 12 milyon göçmenin yaşadığı Rusya ve 9 milyon göçmenin yaşadığı İngiltere olduğu görülmektedir. Türkiye bu listede 12. sırada yer alsa da (UGÖ, 2022) Suriye'de çıkan iç savaş sonucunda kitlesel bir göç hareketiyle karşı karşıya kalmış olması nedeniyle özellikle son yıllarda göçmenleri konu alan pek çok araştırmanın yürütülmesi olağandır.

Çalışma kapsamında incelenen araştırmaların yayımlanma tarihleri GÖGÖ'lerle ilgili araştırmaların 2015 ve sonrasında yapıldığını göstermektedir. 2015 yılında Muğla'nın Bodrum ilçesinde üç yaşındaki Suriyeli Aylan Kurdi isimli bebeğin sahile vuran cansız bedeni, Suriye'de yaşanan dramı ve göç ederken hayatını kaybeden insanların durumunu dünyanın gündemine taşımıştır (Kaçmaz, 2015). 2018 yılında ise UNICEF 18 Aralık Uluslararası Göçmenler Gününden önce "2018 Yılında Göç Her Çocuk İçin Güvenli Olsun" başlığıyla bir basın bülteni oluşturmuştur. Basın bülteni için konuşan UNICEF Programlar Direktörü Ted Chaiban, "Göçmen çocukları risk altına sokan politikalar, uygulamalar ve tutumlar değiştirilebilir ve değiştirilmelidir. 2018 bunun gerçekleşebileceği bir yıl, Küresel Göç Anlaşması da bunun için bir fırsattır." açıklamasında bulunmuştur (UNICEF, 2017). 2020 yılında ise UGÖ'nün yayımladığı Dünya Göç Raporu'na göre 2019 yılında rekor sayıda kişi şiddet ve çatışma ortamının sonucu olarak can güvenliği endişesiyle doğup büyüdükleri ülkelerinden zorunlu bir şekilde başka ülkelere göç etmiştir. Raporda bir önceki yıl 26 milyon yeni göçmenin dünyanın farklı yerlerinde yaşamak üzere kayıtlarının yapıldığı belirtilmiştir (UGÖ, 2020). Bunlara ek olarak ulusal ve uluslararası birçok dergi 2021 yılındaki özel sayılarını göç konusuna ayırmıştır. Örneğin Milli Eğitim Dergisi (MED) 2021 yılındaki özel sayısının başlığını "Türkiye'de ve Dünyada Göçmen Eğitimi" şeklinde belirlerken (erişim linki: <https://dergipark.org.tr/tr/pub/milliegitim/page/11325>) Uluslararası Kapsayıcı Eğitim Dergisi (International Journal of Inclusive Education [IJIE]) (erişim linki: <https://www.tandfonline.com/toc/tied20/25/2>) aynı yıl "Mülteciler ve Kapsayıcı Eğitim" (Refugees and Inclusive Education) başlıklı özel bir sayı çıkarmıştır. Sonuç olarak son on yılda yaşanan çeşitli siyasal ve toplumsal gelişmelerin GÖGÖ'lerle ilgili yapılan araştırmaları etkilediği söylenebilir.

Çalışma kapsamında incelenen araştırmaların tamamı nitel araştırma yöntemiyle tasarlanmıştır. Araştırmalarda nitel araştırma yöntemi tercih edilmesinin nedeni GÖGÖ'lerin doğal koşullarının bütüncül bir bakış açısıyla gerçekçi bir biçimde ortaya konmasının hedeflenmesi, onların öğrenme özelliklerini, eğitim durumlarını ve eğitimlerinde karşılaşılan zorlukları açıklama ve bu bireyler hakkında var olan durumu ebeveyn ve öğretmen bakış açısından gözler önüne serme çabası ile açıklanabilir. Bu çalışmada incelenen birçok araştırmanın (Alodat & Gentry, 2022; Kim & Hwang, 2018; McDevitt, 2021; Oliver & Singal, 2017; Walker-Daolhouse & Dalhouse, 2015) ve alanyazındaki diğer araştırmaların (Cülha & Demirtaş, 2020; Çetin & Koç, 2021; Emin, 2016; Karslı-Calamak & Kilinc, 2021; Kocaoğlu, 2022; Kocaoğlu & Güner Yıldız, 2022; Madziva & Thondhlana 2017; McIntyre & Hall, 2018; Oliver & Singal 2017; Sinkkonen & Kytälä, 2014; Ünay vd., 2021) bu çerçevede olduğu görülmektedir. GÖGÖ'lerin eğitimlerini konu alan araştırmaların tamamı GÖGÖ'lerin eğitim durumlarına ilişkin öğretmen ve ebeveynlerden görüş alınan araştırmalardan oluşmaktadır. Bu araştırmalardan katılımcı grubun ebeveynlerden oluştuğu neredeyse tüm araştırmalarda göç edilen ülkenin dilinin bilinmemesinden dolayı ebeveynler ile okullar arasında iletişim problemlerinin olduğu ve ebeveynlerin çocuklarının eğitim sistemine dâhil olamadıkları belirlenmiştir (Akbar & Woods, 2020; Arfa vd., 2022; Cummings & Hardin, 2017; Kim & Dababnah, 2021; Rivere-Singletary & Cranston-Gingras, 2019; Paniagua, 2015; Paniagua, 2017; Lee & Park, 2016). Bu durumun alanyazında yer alan başka araştırmalarda da vurgulandığı görülmektedir (Kocaoğlu, 2022; Kocaoğlu & Güner-Yıldız, 2022). Katılımcı grubun GÖGÖ'lerle çalışan öğretmenlerden oluştuğu araştırmalar incelendiğinde ise bu öğrencilerin nitelikli personel ve uygun değerlendirme araçları olmadığı için doğru bir değerlendirme sürecinden geçmediği, sadece dil ve kültür farklılığından dolayı tanılanan öğrencilerin olduğu ve öğretmenlerin bu bireylerle çalışmak için yeterli bilgi ve deneyime sahip olmadıkları görülmüştür (Alodat & Momani, 2019;

Paniagua, 2015; 2017). Ülkemizde yapılan ancak hakem sürecinden geçerek yayımlanmış araştırma olma kriterini karşılamadığı için çalışma kapsamına alınmayan bir araştırmada (Kocaoğlu ve Güner-Yıldız, 2022), GÖGÖ'lerle çalışan özel eğitim öğretmenlerinin bu öğrencilerle çalışırken göç ve göçmenlik durumlarının getirdiği dil ve kültür farklılıklarına ek olarak özel gereksinimli olma durumu nedeniyle güçlükler yaşadığı ve öğretmenlerin bilgi ve becerilerinin bu öğrencilerle çalışmak için yeterli olmadığı belirlenmiştir. Ayrıca bu araştırmada GÖGÖ'lerle çalışan öğretmenlerin ebeveynlerle iletişime geçmekte zorlandıkları ve ebeveynlerin çocukları için önerilen eğitim ve müdahaleleri her zaman anlamadıkları ortaya çıkarılmıştır. Bu bulgu da bu çalışmadan elde edilen ve ebeveynlerin dil ve kültür farklılığından kaynaklı iletişim problemleri olduğunu gösteren bulguyu desteklemektedir.

İncelenen çalışmaların sonuçları bir bütün olarak değerlendirildiğinde hem ebeveynlerin hem de öğretmenlerin yaşadığı sorunların dil ve kültür farklılıklarından kaynaklandığı görülmektedir. Farklı ülkeler bu problemin çözümüne yönelik çeşitli öneriler geliştirmiştir. Örneğin İngiltere'de okul ve ev iletişimini güçlendirmek için göçmen destek personeli ya da tercümanların istihdam edildiği (Oliver & Singal, 2017), Finlandiya'da ise göçmen öğrencilerin 1990 yılından bu yana hem Fincelerini geliştirmelerine hem de Fin okul sistemine uyum sağlamalarına yardımcı olan bir yıllık ayrı bir dil hazırlık sınıfı olduğu bilinmektedir (Sinkkonen & Kytälä, 2014). Türkiye ise bu problemi 2014 yılında yürürlüğe koyduğu 'Geçici Koruma Yönetmeliğinde' belirtilen "sağlık, eğitim, iş piyasasına erişim, sosyal hizmetler ve yardımlarla ilgili konularda yabancıyla (göçmen) tercüman olmaksızın istenilen düzeyde iletişim kurulamadığında tercümanlık hizmetleri ücretsiz olarak sağlanır." maddesiyle çözmeye çalışmıştır (Geçici Koruma Yönetmeliği, 2014). Böylece ülkemizde yaşayan göçmenlerin yoğun olarak hizmet aldığı (hastane, okul vb.) kurumlara tercümanlar görevlendirip dil probleminin en az düzeye indirilmesi hedeflenmiştir.

Bu çalışmada, 2011-2022 yılları arasında GÖGÖ'lerin eğitimlerini konu alan uluslararası alanyazındaki araştırmalar incelenerek bu çocukların eğitimleriyle ilgili var olan durum ortaya konulmaya çalışılmıştır. Elde edilen sonuçların GÖGÖ'lerin eğitimleriyle ilgili konularda çalışacak araştırmacılara katkı sağlayacağı düşünülmektedir. Çalışma kapsamında ulaşılan araştırmalardan büyük çoğunluğunun kalite değerlendirme kriterlerine göre çeşitli açılardan metodolojik yetersizlikleri olduğu belirlenmiştir. Bu durum, göç hareketlerinin etkilediği çocuklar ve özellikle GÖGÖ'lerle ilgili alanyazının genişletilmesinde daha nitelikli araştırmalara gereksinim duyulduğunu göstermektedir. Çalışmanın 2011-2022 yılları arasında ulusal ve uluslararası hakemli dergilerde yayımlanan araştırmaları kapsamaması ve lisansüstü tezleri incelemeye dâhil etmemesi sınırlılıkları olarak ele alınabilir. Elde edilen bulgular incelendiğinde GÖGÖ'lerin eğitimiyle ilgili sadece nitel araştırma yöntemiyle tasarlanan araştırmalarının yapıldığı görülmüştür. Gelecekte nicel araştırma yöntemiyle tasarlanan araştırmalarının yapılmasıyla bu öğrencilerin öğrenme özelliklerine uygun yöntem ve teknikler belirlenebilir. Bu sayede GÖGÖ'lere uygun öğretim programları hazırlanabilir. Ayrıca GÖGÖ'lerin var olan durumları ve gereksinimleri göz önüne alınarak farklı şehirlerde yaşayan öğrenci, ebeveyn ve öğretmenlerin katılımcı olduğu araştırmalar yapılabilir.

### **Yazarların Katkı Düzeyleri**

Birinci yazar araştırmanın konusu ve yöntemini belirleme, veri toplama ve analizi ve raporlaştırma süreçlerinde görev almıştır. İkinci yazar veri toplama ve analizi aşamasında birinci yazarın topladığı verileri sınıflandırıp kategorilere ayırma sürecinde görev almıştır. Üçüncü yazar araştırma verilerinin analizi ve raporlaştırılması aşamasında almıştır.

### **Teşekkür**

Araştırmanın sözlü bildiri olarak sunulduğu Gazi Üniversitesinin ev sahipliğini yaptığı 32. Ulusal Özel Eğitim Kongresinde sunuyu can kulağıyla dinleyip değerli görüşlerini bizlerle paylaşan değerli dinleyicilerimize çok teşekkür ederiz.

**Kaynaklar**

Not: Derlemeye dâhil edilen makaleler \* ile gösterilmiştir.

- \*Akbar, S., & Woods, K. (2020). Understanding Pakistani parents' experience of having a child with special educational needs and disability (SEND) in England. *European Journal of Special Needs Education*, 35(5), 663-678. <https://doi.org/10.1080/08856257.2020.1748428>
- Amerika Birleşik Devletleri Dış İşleri Bakanlığı. (2022). *2023 Mali Yılı İçin Önerilen Mülteci Kabullerine İlişkin Kongre Raporu [Report to Congress on Proposed Refugee Admissions for Fiscal Year 2023]*. <https://www.state.gov/report-to-congress-on-proposed-refugee-admissions-for-fiscal-year-2023/#domestic>
- Almanza, H. P., & Mosley, W. J. (1980). Curriculum adaptations and modifications for culturally diverse handicapped children. *Exceptional Children*, 46, 608-614.
- Alodat, A. M., & Gentry, M. (2022). Gifted education of Syrian refugee students in Jordan: SWOT factors (strengths, weaknesses, opportunities, and threats). *Gifted and Talented International*, 37(1), 42-55. <https://doi.org/10.1080/15332276.2021.2013143>
- Alodat, A. M., & Momani, A. F. (2018). Gifted Syrian refugee students in Jordanian schools: Have we identified them? *Gifted and Talented International*, 33(1-2), 52-63. <https://doi.org/10.1080/15332276.2019.1665484>
- \*Alodat, A. M., & Momani, A. F. (2019). Evaluating educational services offered for Syrian gifted refugee students in Jordanian schools. *Journal for the Education of Gifted Young Scientists*, 7, 253-271 <https://doi.org/10.17478/jegys.552789>
- \*Arfa, S., Solvang, P. K., Berg, B., & Jahnsen, R. (2022). Participation in a rehabilitation program based on adapted physical activities in Norway: A qualitative study of experiences of immigrant parents and their children with disabilities. *Disability and Rehabilitation*, 44(9), 1642-1649. <https://doi.org/10.1080/09638288.2021.1907454>
- Aromataris, E. & Munn, Z. (Eds.) (2020). *JBİ manual for evidence synthesis*. JBI. <https://doi.org/10.46658/JBİMES-20-01>
- Aydın, H. & Kaya, Y. (2019). Education for Syrian refugees: The new global issue facing teachers and principals in Turkey, *Educational Studies*, 55(1), 46-71, <https://doi.org/10.1080/00131946.2018.1561454>
- Aydın, H., & Kaya, Y. (2017). The educational needs of and barriers faced by Syrian refugee students in Turkey: A qualitative case study. *Intercultural Education*, 28(5), 456-473. <https://doi.org/10.1080/14675986.2017.1336373>
- Bora, L. (2019). *Transition to adulthood for youth with developmental disabilities: Perceptions of Korean immigrant mothers in the U.S.* (Publication No. 13885590) [Doctoral dissertation, California State University]. ProQuest Dissertations and Theses Global.
- Caldin, R. (2014). Inclusive social networks and inclusive schools for disabled children of migrant families. *ALTER-European Journal of Disability Research/Revue Européenne de Recherche sur le Handicap*, 8(2), 105-117. <https://doi.org/10.1016/j.alter.2014.02.001>
- Cate, I. M., & Glock, S. (2018). Teacher expectations concerning students with immigrant backgrounds or special educational needs. *Educational Research and Evaluation*, 24(3-5), 277-294. <https://doi.org/10.1080/13803611.2018.1550839>
- \*Cummings, K. P., & Hardin, B. J. (2016). Navigating disability and related services: Stories of immigrant families. *Early Child Development and Care*, 187(1), 115-127. <https://doi.org/10.1080/03004430.2016.1152962>
- Cülha, A., & Demirtaş, H. (2020). Dezavantajlı bir grup olarak geçici koruma statüsündeki öğrencilerin eğitim öğretim hizmetlerinden yararlanma durumları. *Harran Maarif Dergisi*, 5(2), 46-75. <https://doi.org/10.22596/2020.0502.46.75>

- Çetin, A., & Koç, S. (2021). Özel gereksinimli göçmen öğrencileri tanılama, yerleştirme ve izleme sürecinde yaşanan sorunlar. *Kocaeli Üniversitesi Eğitim Dergisi*, 4(2), 516-536. <http://doi.org/10.33400/kuje.958056>
- Çınar, N. (2021). İyi bir sistematik derleme nasıl yazılmalı? *Online Türk Sağlık Bilimleri Dergisi*, 6(2), 310-314. <https://doi.org/10.26453/otjhs.888569>
- Daudji, A., Eby, S., Foo, T., Ladak, F., Sinclair, C., Landry, M. D., Moody, K., & Gibson, B. E. (2010). Perceptions of disability among south Asian immigrant mothers of children with disabilities in Canada: Implications for rehabilitation service delivery. *Disability and Rehabilitation*, 33(6), 511-521. <https://doi.org/10.3109/09638288.2010.498549>
- Emin, M. N. (2016). *Türkiye'deki Suriyeli çocukların eğitimi: Temel eğitim programları*. Seta Yayınları.
- Fellin, M., King, G., Esses, V. M., Lindsay, S., & Klassen, A. (2013). Barriers and facilitators to health and social service access and utilization for immigrant parents raising a child with a physical disability. *International Journal of Migration, Health and Social Care*, 9(3), 135-145. <https://doi.org/10.1108/IJMHS-07-2013-0024>
- Göç İdaresi Genel Müdürlüğü. (2014). *Geçici Koruma Yönetmeliği*. <https://www.mevzuat.gov.tr/MevzuatMetin/21.5.20146883.pdf>
- Göç İdaresi Genel Müdürlüğü. (2022). *Geçici koruma altındaki Suriyelilerin sayıları*. <https://www.goc.gov.tr/gecici-koruma5638>
- Grove, S. K., Gray, J. R., & Burns, N. (2015). *Understanding nursing research: Building and evidence-based practice* (6th ed.). Elsevier.
- Hamilton, H. (2013) Including migrant worker children in the learning and social context of the rural primary school. *Education 3-13*, 41(2), 202-217. <https://doi.org/10.1080/03004279.2011.569737>
- Hatipoğlu, M. S. (2022). Educational services provided to immigrant children with special needs: Comparison of the USA and Turkey. *Gazi Üniversitesi Gazi Eğitim Fakültesi Dergisi*, 42(1), 395-421. <https://doi.org/10.17152/gefad.958041>
- Hemingway, P., & Brereton, N. (2009) What is a systematic review? *Hayward Medical Communications*, 2, 1-8. <http://www.bandolier.org.uk/painres/download/whatis/Syst-review.pdf>
- Hurley, J. J., Warren, R. A., Habalow, R. D., Weber, L. E., & Tousignant, S. R. (2013). Early childhood special education in a refugee resettlement community: Challenges and innovative practices. *Early Child Development and Care*, 184(1), 50-62. <https://doi.org/10.1080/03004430.2013.769214>
- Hür, G., Zengin, H., Karakaya-Suzan Ö., Kolukısa, T., Eroğlu, A., & Çınar, N. (2022). Turkish adaptation of Joanna Briggs Institute (JBI) critical appraisal checklist for randomized controlled trials. *Sağlık Bilimlerinde İleri Araştırmalar Dergisi*, 5(2), 112-117. <https://doi.org/10.26650/JARHS2022-1100929>
- Johansson, A., Klang, N., & Lindqvist, G. (2021). Special needs educators' roles and work in relation to recently arrived immigrant pupils in need of special educational support. *Journal of Research in Special Educational Needs*, 21(4), 355-367. <https://doi.org/10.1111/1471-3802.12535>
- John, A., Bower, K., & McCullough, S. (2016). Indian immigrant parents of children with developmental disabilities: Stressors and support systems. *Early Child Development and Care*, 186(10), 1594-1603. <https://doi.org/10.1080/03004430.2015.1116297>
- Jørgensen, C. R., Dobson, G., & Perry, T. (2020). Migrant children with special educational needs in European schools-a review of current issues and approaches. *European Journal of Special Needs Education*, 36(3), 438-453. <https://doi.org/10.1080/08856257.2020.1762988>
- Kaçmaz, M. (14.09.2015). Aylan Kurdi fotoğrafının cevapları için sorular: Dünyada 187 gazeteye manşet oldu. *CNN*. <https://www.cnnturk.com/guncel/aylan-kurdi-fotografinin-cevaplari-icin-sorular>
- Karaçam, Z. (2013). Sistematik derleme metodolojisi: Sistematik derleme hazırlamak için bir rehber. *Dokuz Eylül Üniversitesi Hemşirelik Fakültesi Elektronik Dergisi*, 6(1), 26-33. <https://dergipark.org.tr/en/download/article-file/753523>



- Karlı-Calamak, E., & Kilinc, S. (2021). Becoming the teacher of a refugee child: Teachers' evolving experiences in Turkey. *International Journal of Inclusive Education*, 25(2), 259-282. <https://doi.org/10.1080/13603116.2019.1707307>
- Keklik, H. D. (2021). Türkiye'de özel eğitim gereksinimi olan mülteci çocuklara yönelik eğitimsel hizmetler: Sorunlar ve öneriler. *Çocuk Gelişimi, Farklılık ve Eğitim Dergisi*, 2(1), 27-31. <http://www.ywacademia.com/index.php/jcdee/article/view/35/26>
- \*Kim, I., & Dababnah, S. (2021). Transition to adulthood: Perspectives of Korean immigrant parents of individuals with intellectual and developmental disabilities. *Career Development and Transition for Exceptional Individuals*, 45(3), 120-130 <https://doi.org/10.1177/21651434211043440>
- Kim, K. M., & Hwang, S. K. (2018). Being a "good" mother: Immigrant mothers of disabled children. *International Social Work*, 62(4), 1198-1212. <https://doi.org/10.1177/0020872818769707>
- Kitano, M. K., & Chinn, P. C. (1986). *Exceptional Asian children and youth: An eric exceptional child education report*. Council for Exceptional Children.
- Kocaoğlu, A. (2022) *Barınma Merkezi İlkokulunda eğitim gören özel gereksinimli bireylerin tanılama süreci: Sınıf öğretmeni ve RAM personeli görüşleri* (Tez Numarası: 742614) [Yüksek lisans tezi, Eskişehir Osmangazi Üniversitesi]. Yükseköğretim Kurulu Ulusal Tez Merkezi.
- Kocaoğlu, A. & Güner-Yıldız, N. (2022). Suriyeli göçmen özel gereksinimli öğrencilerin Barınma Merkezi Okullarında eğitimi: Özel eğitim öğretmenlerinin görüşleri [Sözlü bildiri]. IX<sup>th</sup> International Eurasian Educational Research Congress, İzmir, Türkiye, <https://www.ejercongress.org/wp-content/uploads/2022/11/BILDİRİ-OZETLERİ-08.11.2022-1.pdf>
- Kuzhabekova, A., & Nardon, L. (2021). Refugee students' transition from higher education to employment: Setting a research agenda. *Journal of Immigrant & Refugee Studies*, 1-16. <https://doi.org/10.1080/15562948.2021.1995922>
- \*Lee, Y. J., & Park, H. J. (2016). Becoming a parent of a child with special needs: Perspectives from Korean mothers living in the United States. *International Journal of Disability, Development and Education*, 63(6), 593-607. <https://doi.org/10.1080/1034912X.2016.1154139>
- Liberati, A., Altman, D. G., Tetzlaff, J., Mulrow, C., Gøtzsche, P. C., Ioannidis, J. P., Clarke, M., Devereaux, P. J., Kleijnen, J., & Moher, D. (2009). The PRISMA statement for reporting systematic reviews and meta-analyses of studies that evaluate health care interventions: Explanation and elaboration. *Journal of Clinical Epidemiology*, 62(10), e1-e34. <https://doi.org/10.1016/j.jclinepi.2009.06.006>
- Lim, N., O'Reilly, M. F., Londono, F. V., & Russell-George, A. (2020). Overcoming language barriers between interventionists and immigrant parents of children with autism spectrum disorder. *Journal of Autism and Developmental Disorders*, 51, 2876-2890. <https://doi.org/10.1007/s10803-020-04754-3>
- Lockwood, C., Munn, Z., Porritt, K. (2015). Qualitative research synthesis: methodological guidance for systematic reviewers utilizing meta-aggregation. *International Journal of Evidence-Based Healthcare*, 13(3), 179-187.
- Madziva, R., & J. Thondhlana. (2017). Provision of quality education in the context of Syrian refugee children in the UK: Opportunities and challenges. *Compare: A Journal of Comparative and International Education*, 47, 942-961. <https://doi.org/10.1080/03057925.2017.1375848>
- Mahfouz, J., El-Mehtar, N., Osman, E., & Kotok, S. (2019). Challenges and agency: Principals responding to the Syrian refugee crisis in Lebanese public schools. *International Journal of Leadership in Education*, 1-17. <https://doi.org/10.1080/13603124.2019.1613570>
- Markova, M., Pit-Ten Cate, I., Krolak-Schwerdt, S., & Glock, S. (2015). Preservice teachers' attitudes toward inclusion and toward students with special educational needs from different ethnic backgrounds. *The Journal of Experimental Education*, 84(3), 554-578. <https://doi.org/10.1080/00220973.2015.1055317>
- McDevitt, S. E. (2021). Inclusion in practice: Humanising pedagogy for immigrant children with and without disabilities, *International Journal of Inclusive Education*, 1-16. <https://doi.org/10.1080/13603116.2021.1973123>

- McIntyre, J., & C. Hall. (2018). Barriers to the inclusion of refugee and asylum-seeking children in schools in England. *Educational Review*, 72(5), 583-600. <https://doi.org/10.1080/00131911.2018.1544115>
- Migliarini, V., D'Alessio, S., & Bocci, F. (2018). SEN policies and migrant children in Italian schools: Micro-exclusions through discourses of equality. *Discourse: Studies in the Cultural Politics of Education*, 41(6), 887-900. <https://doi.org/10.1080/01596306.2018.1558176>
- Migliarini, V., Stinson, C., & D'Alessio, S. (2019). "SENitizing" migrant children in inclusive settings: Exploring the impact of the Salamanca Statement thinking in Italy and the United States. *International Journal of Inclusive Education*, 23(7-8), 754-767. <https://doi.org/10.1080/13603116.2019.1622804>
- Millî Eğitim Bakanlığı. (2017). *Geçici koruma statüsündeki bireylere yönelik özel eğitim hizmetleri kılavuz kitabı* [https://orgm.meb.gov.tr/meb\\_iys\\_dosyalar/2017\\_12/07143429\\_ozel\\_egitim\\_hizmetleri\\_kilavuzu.pdf](https://orgm.meb.gov.tr/meb_iys_dosyalar/2017_12/07143429_ozel_egitim_hizmetleri_kilavuzu.pdf)
- Moola, S., Munn, Z., Tufanaru, C., Aromataris, E., Sears, K., Sfetcu, R., Currie, M., Qureshi, R., Mattis, P., Lisy, K., & Mu, P. F. (2020). Systematic reviews of etiology and risk. In E. Aromataris & Z. Munn (Eds.). *JBI Manual for Evidence Synthesis*. JBI. <https://synthesismanual.jbi.global>
- Moula, P., & Goodman M. (2009). *Nursing research*. SAGE Publication Ltd.
- Munn, Z., Tufanaru, C., & Aromataris, E. (2014). JBI's systematic reviews: Data extraction and synthesis. *The American Journal of Nursing*, 114(7), 49-54. <https://doi.org/10.1097/01.NAJ.0000451683.66447.89>
- Munroe, K., Hammond, L., & Cole, S. (2016). The experiences of African immigrant mothers living in the United Kingdom with a child diagnosed with an autism spectrum disorder: An interpretive phenomenological analysis. *Disability & Society*, 31(6), 798-819. <https://doi.org/10.1080/09687599.2016.1200015>
- Nyikach, D. A., Hansen, K. L., & Kassah, K. A. (2022). Transition to adulthood: Experiences of service providers working with immigrant disabled adolescents and young adults in Norway. *Disability & Society*, 1-21. <https://doi.org/10.1080/09687599.2022.2071222>
- Oliver, C., & Singal, N. (2017). Migration, disability and education: Reflections from a special school in the east of England. *British Journal of Sociology of Education*, 38(8), 1217-1229. <https://doi.org/10.1080/01425692.2016.1273757>
- Orakçı, Ş., & Aktan, O. (2021) Hopes of Syrian refugee students about the future. *Intercultural Education*, 32(6), 610-623. <https://doi.org/10.1080/14675986.2021.1885348>
- \*Paniagua, A. (2014). The participation of immigrant families with children with SEN in schools: A qualitative study in the area of Barcelona. *European Journal of Special Needs Education*, 30(1), 47-60. <https://doi.org/10.1080/08856257.2014.943565>
- \*Paniagua, A. (2017). The intersection of cultural diversity and special education in Catalonia: The subtle production of exclusion through classroom routines. *Anthropology & Education Quarterly*, 48(2), 141-158. <https://doi.org/10.1111/aeq.12190>
- Pollock, A., & Berge, E. (2018). How to do a systematic review. *International Journal of Stroke*, 13(2), 138-156. <https://doi.org/10.1177/1747493017743796>
- \*Rivera-Singletary, G., & Cranston-Gingras, A. (2019). Students with disabilities from migrant farmworker families: Parent perspectives. *Rural Special Education Quarterly*, 39(2), 60-70. <https://doi.org/10.1177/8756870519887159>
- Ryan, L., D'Angelo, A., Sales, R. A., & Rodrigues, M. (2010). *Newly arrived migrant and refugee children in the British educational system*. Middlesex University. [https://eprints.mdx.ac.uk/9399/4/AFSI\\_-\\_Research\\_Report\\_-\\_final.pdf](https://eprints.mdx.ac.uk/9399/4/AFSI_-_Research_Report_-_final.pdf)
- Salend, S. J., Michael, R. J., & Taylor, M. (1984). Competencies necessary for instructing migrant handicapped students. *Exceptional Children*, 51(1), 50-55. <https://doi.org/10.1177/001440298405100107>
- Sarmini, I., Topçu, E., & Scharbrodt, O. (2020). Integrating Syrian refugee children in Turkey: The role of Turkish language skills (A case study in Gaziantep). *International Journal of Educational Research Open*, 1, 100007. <https://doi.org/10.1016/j.ijedro.2020.100007>

- Sinkkonen, H. M., & Kytälä, M. (2014). Experiences of Finnish teachers working with immigrant students. *European Journal of Special Needs Education*, 29(2), 167-183. <https://doi.org/10.1080/08856257.2014.891719>
- Sunata, U., & Abdulla, A. (2019). Lessons from experiences of Syrian civil society in refugee education of Turkey. *Journal of Immigrant & Refugee Studies*, 18(4), 434-447. <https://doi.org/10.1080/15562948.2019.1692984>
- Şimşir, Z., & Dilmaç, B. (2018). Yabancı uyruklu öğrencilerin eğitim gördüğü okullarda öğretmenlerin karşılaştığı sorunlar ve çözüm önerileri. *İlköğretim Online*, 17(3), 1116-1134. <https://doi.org/10.17051/ilkonline.2018.419647>
- Taşkın, P., & Erdemli, O. (2018). Education for Syrian refugees: Problems faced by teachers in Turkey. *Eurasian Journal of Educational Research*, 18(75), 155-177. <https://dergipark.org.tr/en/pub/ejer/issue/42536/512560>
- Taylor, S., & Sidhu, R. K. (2012). Supporting refugee students in schools: What constitutes inclusive education? *International Journal of Inclusive Education*, 16(1), 39-56. <https://doi.org/10.1080/13603110903560085>
- Türk Dil Kurumu. (t.y.). *Türk dil kurumu sözlükleri*. <https://sozluk.gov.tr/> adresinden Haziran 14, 2019 tarihinde erişilmiştir.
- Uluslararası Göç Örgütü. (2020). *Dünya göç raporu*. [https://publications.iom.int/system/files/pdf/wmr\\_2020.pdf](https://publications.iom.int/system/files/pdf/wmr_2020.pdf)
- Uluslararası Göç Örgütü. (2022). *Dünya göç raporu*. <https://publications.iom.int/books/world-migration-report-2022>
- Uluslararası Göç Örgütü. (2013). *Göç terimleri sözlüğü* (2. baskı). Uluslararası Göç Örgütü.
- United Nations High Commissioner for Refugees. (2022). *Global trends forced displacement*. <https://www.unhcr.org/global-trends-report-2022>
- United States Department of State. (2022). *2023 mali yılı için önerilen mülteci kabullerine ilişkin kongre raporu*. <https://www.state.gov/report-to-congress-on-proposed-refugee-admissions-for-fiscal-year-2023/#domestic>
- United Nations International Children's Emergency Fund. (2017). *2018 yılında göç her çocuk için güvenli olsun*. <https://www.unicef.org/turkiye/bas%C4%B1n-b%C3%BCtenleri/unicef-2018-y%C4%B1n%C4%B1nda-g%C3%B6ç-her-%C3%A7ocuk-i%C3%A7in-g%C3%BCvenli-olsun>
- Ünay, E., Erdem, R., & Günel, Y. (2021). Geçici koruma statüsündeki özel gereksinimli öğrencilerin eğitsel tanımlama süreci. *Millî Eğitim Dergisi*, 50(1), 661-982. <https://doi.org/10.37669/milliegitim.959925>
- Walker-Dalhouse, D., & Dalhouse, A. D. (2015). Autism and reading: Teaching a sudanese refugee boy. *Reading & Writing Quarterly*, 31(4), 279-296. <https://doi.org/10.1080/10573569.2014.935902>
- Yılmaz, K. (2021). Sosyal bilimlerde ve eğitim bilimlerinde sistematik derleme, meta değerlendirme ve bibliyometrik analizler. *MANAS Sosyal Araştırmalar Dergisi*, 10(2), 1457-1490. <https://doi.org/10.33206/mjss.791537>
- Zeng, X., Zhang, Y., Kwong, J. S., Zhang, C., Li, S., Sun, F., Niu, Y., & Du, L. (2015). The methodological quality assessment tools for preclinical and clinical studies, systematic review and meta-analysis, and clinical practice guideline: A systematic review. *Journal of Evidence-Based Medicine*, 8(1), 2-10. <https://doi.org/10.1111/jebm.12141>



## A Review of Research on the Education of Migrant Students with Special Needs\*

Abdulkadir Kocaoğlu<sup>1</sup>

Ayşenur Çayır<sup>2</sup>

Nevin Güner-Yıldız<sup>3</sup>

### Abstract

**Introduction:** Migrant students face various challenges when adapting to an educational system different from their own, encountering exclusionary/racist attitudes, learning the language and culture of the host country, integrating into new social environments, and understanding the education system and curriculum of the destination country. These difficulties can become even more complex when combined with special needs or disabilities, making it harder for students to adjust to the education system of the host countries.

**Method:** The study aimed to examine research articles published between 2011 and 2022 regarding the education of migrant students with special needs (MSSN). The study examined various variables, including the publication year, country of origin, research purpose, research methodology, participants, data collection tools/techniques, and findings. To achieve this aim, a systematic review method was adopted, and searches were conducted in national and international databases based on the following criteria: (a) the research was published between 2011 and 2022, (b) the study included educators working with migrant students with any special needs diagnosis, with either the students themselves or their parents as participants, (c) the research focused on the education of MSSN, (d) the research was published in Turkish or English, (e) the research underwent a peer review and was published, and (f) the research met at least 90% of the criteria established by the quality assessment criteria developed by the Joanna Briggs Institute (JBI) for evaluating the methodological quality of qualitative, quantitative, and mixed-methods studies. Nine research articles that met these criteria were analyzed.

**Findings:** Within the scope of the study, 34 research articles related to the education of MSSN were identified in the national and international literature. However, most of these studies ( $n = 25$ ) were excluded as they did not meet the criteria (90%) set by the quality assessment criteria developed by the JBI. According to the findings of the study, the participant group in the research on MSSN generally consisted of parents and teachers of these students. All nine studies that met the inclusion criteria were designed using qualitative research methods. Additionally, the highest number of studies was conducted in the United States.

**Discussion:** The findings indicate that various research studies have been conducted on the education of MSSN, particularly from 2015 onwards. These studies predominantly relied on the perspectives of the families and educators of MSSN, highlighting that the most significant challenges in their education stem from language and cultural differences. Furthermore, most of the research reported in the national and international literature did not meet the criteria of quality assessment, suggesting a need for a more significant number of high-quality studies to delve deeper into the subject matter.

**Keywords:** Migrant students with special needs, migration and special education, systematic review, refugee, asylum seeker, temporary protection, migrant.

*To cite:* Kocaoğlu, A., Çayır, A., & Güner-Yıldız, N. (2023). A review of research on the education of migrant students with special needs. *Ankara University Faculty of Educational Sciences Journal of Special Education*, 24(4), 559-576. <https://doi.org/10.21565/ozelegitimdergisi.1223932>

\*This study was presented as an oral presentation at the 32nd National Special Education Congress held on November 02-04, 2022.

<sup>1</sup>**Corresponding Author:** Res. Asist., Trabzon University, E-mail: [abdulkadirkocaoğlu@trabzon.edu.tr](mailto:abdulkadirkocaoğlu@trabzon.edu.tr), <https://orcid.org/0000-0002-6321-1222>

<sup>2</sup>Special Education Specialist, Ministry of Education E-mail: [ayşenurçayır06@gmail.com](mailto:ayşenurçayır06@gmail.com), <https://orcid.org/0000-0002-3465-2643>

<sup>3</sup>Prof., Eskişehir Osmangazi University, E-mail: [antreh@gmail.com](mailto:antreh@gmail.com), <https://orcid.org/0000-0002-9135-6429>

### Introduction

Migration, according to the Turkish Language Association (TLA) dictionary, is defined as “*The act of individuals or communities moving from one country to another, from one settlement to another settlement due to economic, social, or political reasons.*” A more detailed and widely accepted definition of migration is found in the Glossary on Migration Terms (GMT). The GMT is a dictionary that was updated and published in 2013 by the International Organization for Migration (IOM), which was established in 1951 as a result of the conditions after World War II and currently has 174 member states and observers in more than 100 countries. The definition of migration in the GMT includes the following statement (IOM, 2013, s. 35):

“The movement of a person or a group of persons, either across an international border or within a state. It includes any kind of movement of people, whatever its duration, composition, or causes; it includes migration of refugees, displaced persons, economic migrants, and persons moving for other purposes, including family reunification.”

Based on the definitions provided by the TLA and GMT, migration can be defined as the movement or displacement of people from one place to another for various reasons. To gain a clearer understanding of the concept of migration, it would be useful to explain the terms refugee, asylum seeker, temporary protection, and migrant, which are found in the GMT and sometimes used interchangeably but fundamentally have different meanings. According to the dictionary, a refugee is defined as “*A person who is outside their country of nationality due to a well-founded fear of being persecuted for reasons of race, religion, nationality, membership of a particular social group, or political opinion, and who is unwilling to avail themselves of the protection of that country.*” An asylum seeker is described as “*A person who seeks safety from persecution or serious harm in a country other than their own and awaits a decision on their application for refugee status under relevant national or international instruments.*” Temporary protection refers to “*The status granted by a state to individuals who have fled en masse from conflict or generalized violence without undergoing individual status determination processes.*” When it comes to the term migrant, there is no universally agreed-upon definition at the international level, but the dictionary states that it encompasses “*All situations where individuals choose to move, without the intervention of external compelling factors and driven by their own free will and the pursuit of 'personal convenience'.*” The same dictionary also includes the United Nations (UN) definition of a migrant, which states that a migrant is “*An individual who has resided in a foreign country for more than one year, regardless of the causes, voluntary or involuntary nature, routes, or regularity of the migration.*” In the present study, due to the characteristics of the participants in the examined research not aligning with just one of the above definitions, the term “migrant,” which has the most inclusive definition in the GMT, is used instead of the terms migrant, refugee, asylum seeker, or temporary protection status.

According to the World Migration Report published by the IOM in 2022, approximately 281 million people, which accounts for about 3.6% of the world's population, live as migrants (IOM, 2022). This number is higher than the population of many countries. Interestingly, the majority of these migrants are children of school age (United Nations High Commissioner for Refugees, 2022). Common challenges faced by school-age migrant children include adapting to an education system different from their own, learning the language and culture of the host country, integrating into new social environments, understanding the education system and curriculum, and encountering exclusionary/racist attitudes (Aydın & Kaya, 2019; Hamilton, 2013; Ryan et al., 2010). When examining research conducted to investigate or improve the conditions of migrant students in the literature, it is observed that the participants generally consist of typically developing migrant students or the adults around these students (Aydın & Kaya, 2017; Cülha & Demirtaş, 2020; Dilmaç, 2018; Şimşir & Dilmaç, 2018; Karlı-Calamak & Kilinc, 2021; Kuzhabekova & Nardon, 2021; Mahfouz et al., 2020; Orakçı & Aktan, 2020; Taşkın & Erdemli, 2018; Sarmini et al., 2021; Sunata & Abdullah, 2019). However, it is known that there are also individuals with special needs among migrants living in different parts of the world, and a significant portion of these individuals consists of school-age students with special needs (McIntyre & Hall, 2018; Kocaoğlu & Güner Yıldız, 2022; Sinkkonen & Kytälä, 2014; Kocaoğlu, 2022). Migrant students with special needs (MSSN) not only face challenges resulting from migration but also encounter difficulties stemming from their individual differences, thus experiencing double the amount of stress (Caldin, 2014; Ministry of National Education, 2017). Education services can be an effective means to minimize the sources of stress and improve living conditions for MSSN. When examining the educational services provided to MSSN, it is evident that there are various barriers to their participation in education systems. Some of these barriers include language and cultural differences, differences in educational systems and curriculum, variations in child-rearing practices, and difficulties in adapting to a new social environment (Aydın & Kaya, 2019; Hamilton, 2013; Ryan et al., 2010). These barriers apply not only to MSSN but also to all migrant children worldwide. However, when there are accompanying special needs, the

process becomes even more challenging. To ensure the successful implementation of this process, it is important to provide effective educational services to MSSN and thoroughly investigate this topic from multiple dimensions. However, there is a limited number of research studies on MSSN in the national and international literature. When examining research on MSSN in the national literature, it is evident that all of the studies were published in 2021 (Çetin & Koç, 2021; Hatipoğlu, 2021; Keklik, 2021; Ünay et al., 2021). It is noteworthy that no research has been conducted on these children for approximately 10 years, despite the presence of children with special needs among those who were forced to migrate to Turkey from their homeland due to the outbreak of the civil war in Syria in 2011 (Emin, 2016). In the international literature, however, studies focusing on MSSN from various countries with different ethnic backgrounds and a longer history can be found. For example, a study by Almanza and Mosley (1980) discussed curriculum adaptations for children with special needs who have different languages and cultures, emphasizing the need for flexible curricula and instructional materials tailored to their learning characteristics. Another study, conducted in 1984, determined the qualifications of elementary and middle school teachers working with MSSN. Data were collected through a questionnaire developed by the researchers, and the findings indicated that more than half of the participants had not received any training to work with these students (Salend et al., 1984). In another study conducted in 1986, a comprehensive report was written about Asian students with special needs living in the United States. The report discussed the demographic characteristics and educational needs of Asian MSSN, the parenting practices of their parents, educational assessment processes for these students, and models for providing appropriate curricula (Kitano & Chinn, 1986). Moving closer to the present, a study conducted in 2013 interviewed migrant parents in Canada from Asia, Africa, and the Caribbean who had a child with physical disabilities. The study examined their access to health and social services. Participants who experienced difficulties in accessing these services due to language barriers mentioned the support provided by facilitators assigned to manage this process (Fellin et al., 2013). In another study conducted in 2019, the perspectives of Korean migrant mothers in the United States who had a child with special needs were explored regarding the transition process for their children. The participants reported the need for early diagnosis and culturally appropriate support services to successfully navigate the transition (Bora, 2019).

The number of research studies conducted in the international literature can be considered limited when compared to the extensive history and wide geographical scope. Although the research count is limited, it is thought that examining the existing studies can shed light on the current state of MSSN education and pave the way for future research. Therefore, the aim of the present study was to describe the current state of MSSN education through the examination of national and international research studies. In line with this aim, the following questions were addressed:

1. What are the descriptive characteristics of the research studies examined in this study?
2. What is the level of methodological quality of the research studies examined in this study?

### **Method**

This study was a systematic review. A systematic review is a synthesis study that involves a comprehensive and detailed search of all research published within a specific field, using predetermined inclusion and exclusion criteria to reach a conclusion (Grove et al., 2015; Karaçam, 2013). Quantitative, qualitative, or mixed-methods studies can be examined in a systematic review (Hemingway & Brereton, 2009). Systematic review studies are considered important for providing more scientific knowledge and obtaining stronger evidence. A systematic review was used in our study due to its characteristics, such as having less bias and errors and being comprehensive, replicable, and objective (Hemingway & Brereton, 2009; Moula & Goodman, 2009).

### **Scanning Strategy**

This review study included research articles published between 2011 and 2022. The reason for starting the search in 2011 was the outbreak of a civil war in Syria in the same year, which led to the largest migration movement since World War II and resulted in social and cultural consequences in many countries (United Nations International Children's Emergency Fund [UNICEF], 2016). During the search, the keywords "immigrant special needs individual," "migration and special education," "temporary protection status and special education," "immigrant special needs individual and family," "migrant special needs individual and teacher," and "refugee special needs individual" were used to search the Google Scholar, TRDizin, and DergiPark databases. As a result of the search, 194 studies published in the national literature were found. Then, using the keywords "immigrant special needs student," "refugee with special education needs," "immigrant children with disabilities," "refugee children with disabilities," "migrant with special education needs," "migrant children with disabilities," and "refugee special needs student," electronic searches were conducted in the Taylor & Francis Online, SAGE, ERIC,

and Science Direct databases. This search yielded a total of 1,123 studies published in the international literature. In the first stage of the study, additional searches were conducted based on the references of the initially identified studies and 272 more were obtained. In total, 1589 studies were included as a result of the searches.

### **Review Process**

The inclusion and exclusion criteria were established to determine the studies to be included in the review from the national and international literature. The inclusion criteria for the studies were as follows: (a) the study had to be published between 2011 and 2022, (b) the participants of the study had to be educators or parents of migrant students with special needs, or the migrant students themselves, (c) the study had to focus on the education of MSSN, (d) the study had to be published in Turkish or English, (e) the study had to undergo a peer review and be published as a research article, and (f) the study had to meet at least 90% of the relevant quality assessment criteria. The exclusion criteria for the studies were as follows: (a) the study was published before 2011, (b) the study focused on migrant students with typical development, (c) the study examined topics other than the education of MSSN, and (d) the study did not meet the specified quality assessment criteria. After the reading, evaluation, and classification of 1589 studies, it was found that 1555 studies did not directly address the education of MSSN, despite having the specified keywords in their abstracts, keywords, or titles. Furthermore, 567 of these studies were outside the specified year range, 376 studies focused on migrant individuals with typical development, 351 studies focused on the parents of migrants with typical development, and 202 studies were related to individuals providing services to migrants other than education. Additionally, 23 studies examined the healthcare services for migrants, 18 studies reported on migrants, 11 studies were graduate theses on migrants, and seven studies examined the social rights of migrants, all of which were excluded from the review. The remaining 34 studies were evaluated using quality assessment criteria tools based on their research methods. Among them, 14 qualitative studies, six quantitative studies, and one mixed-methods study did not meet the criteria set by the quality assessment tool and were excluded from the study. Additionally, four studies designed as review articles were excluded as they did not meet the specified criteria of the quality assessment tool. Finally, nine qualitative studies that met the inclusion criteria were examined in the present study. The stages of the review process are presented in Figure 1.

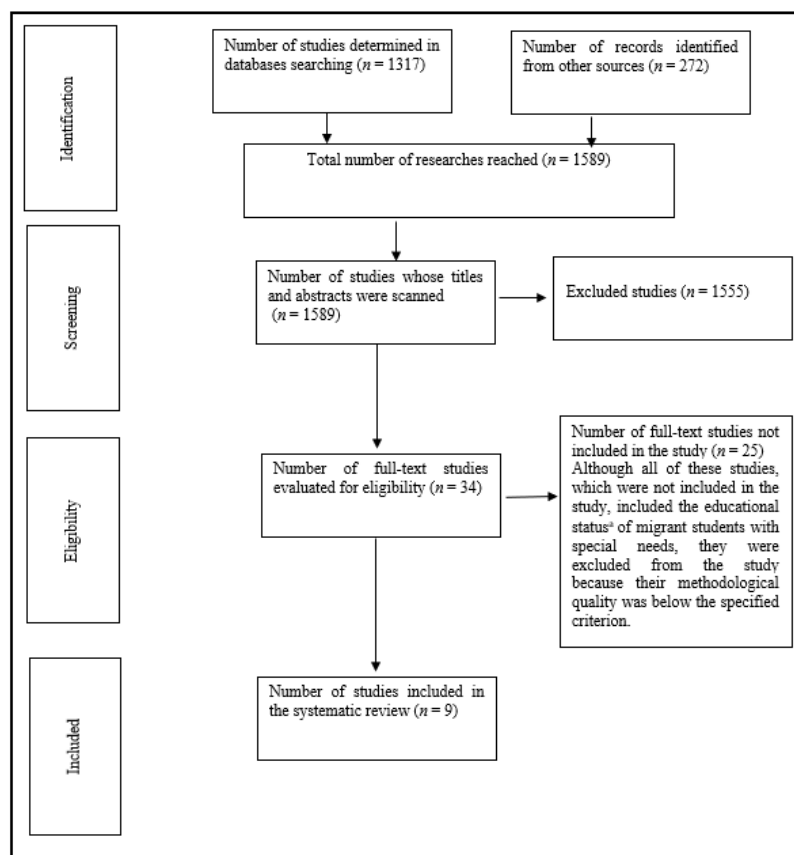
### **Analysis of Data**

Considering the inclusion and exclusion criteria, a research evaluation form was created to thoroughly examine the nine studies that met the study's objectives. The form includes columns for the authors of the research, the country where the research was conducted, the research objectives, methodology, participants, data collection instruments/techniques, and the findings to be analyzed.

### ***Descriptive Analysis Process***

The reviewed studies were transferred to the evaluation form, and their distributions were examined in terms of (a) national and international literature, (b) countries, (c) years, and (d) research methods to provide an overview. The findings are presented in the results section, discussing the distribution of studies according to the countries where they were conducted, the distribution based on publication years, and the distribution based on research methods.

**Figure 1**  
*Review Process*



Note: "Liberati, A., Altman, D. G., Tetzlaff, J., Mulrow, C., Gøtzsche, P. C., Ioannidis, J. P., Clarke, M., Devereaux, P. J., Kleijnen, J., & Moher, D. (2009). The PRISMA statement for reporting systematic reviews and meta-analysis of studies that evaluate health care interventions: explanation and elaboration. *Journal of clinical epidemiology*, 62(10) e1-e34." adapted from source.

\*Alodat & Momani, 2018; Alodat & Gentry, 2022; Caldin, 2014; Cate & Glock, 2018; Çetin & Koç, 2021; Daudji et al., 2011; Hatipoğlu, 2021; Hurley et al., 2013; Johansson et al., 2021; John et al., 2015; Jørgensen et al., 2020; Keklik, 2021; Kim & Hwang, 2018; Lim et al., 2020; McDevitt, 2021; Markova et al., 2015; Migliarini et al., 2019; Migliarini et al., 2018; Munroe et al., 2016; Nyikach et al., 2022; Oliver & Singal, 2017; Sinkkonen & Kytälä, 2014; Taylor & Sidhu, 2012; Ünay et al., 2021; Walker-Dalhouse & Dalhouse, 2015

### **Quality Evaluation Criteria Analysis Process**

It is necessary to evaluate the methodological quality of the studies included in systematic reviews (Pollock & Berge, 2018; Yılmaz, 2021). In the literature, various checklists, forms, and tools are available to conduct this evaluation process, referred to as quality assessment, quality evaluation, or quality appraisal criteria (Karaçam, 2013). By using these tools, the quality of the reviewed studies can be determined from their design to their reporting. This provides insights into the reliability and validity of the findings of the reviewed research (Çınar, 2021). Considering that the reliability and validity of the reviewed studies are important factors influencing the reliability and validity of the results of a systematic review, the importance of quality assessment in systematic reviews becomes apparent (Aromataris & Munn, 2020).

To evaluate the methodological quality of the studies included in the present research, the quality appraisal criteria tool developed by the Joanna Briggs Institute (JBI) was used. The quality appraisal criteria tools developed by the JBI and its stakeholders have been approved by the JBI Scientific Committee (Aromataris & Munn, 2020). Due to the availability of separate quality appraisal tools for studies designed with different research methods in the JBI, they are popular among researchers (Zeng et al., 2015). These quality appraisal criteria tools have been primarily designed for use in systematic review studies (Hür et al., 2022). In the present study, the "JBI Critical Appraisal Checklist for Qualitative Research," consisting of 10 criteria, was used for the studies designed with a qualitative research method. This tool has an evaluation system using "Yes, No, Unclear, and Not Applicable" options. The JBI has not specified any criteria for a study to meet in order to be evaluated as meeting the quality appraisal criteria and considered high quality. Before conducting a quality appraisal, the JBI has



suggested that a proportion should be determined and studies meeting this proportion should be included (Munn et al., 2014). For the studies to be included in this research, meeting at least 90% of the criteria in the quality appraisal criteria tool was determined as a criterion. All studies were individually evaluated by the authors and a consensus was reached among them regarding the studies that met 90% or more of the quality appraisal criteria. As a result of the evaluations, a total of nine studies that met this criterion were examined.

Before using the relevant quality appraisal criteria tool, it was translated into Turkish. Subsequently, opinions on the appropriateness of the translation were obtained from two language experts whose language proficiency was known to be sufficient based on international language examinations. Based on the opinions of the language experts, the "JBI Critical Appraisal Checklist for Qualitative Research" was reviewed by two academics who teach the qualitative research method course, and they confirmed that the tools were suitable for use.

### Reliability

This study's reliability was ensured through three steps. Firstly, an independent expert in the field of special education conducted a reliability study for all the studies found as a result of the screenings by using the same keywords in the databases listed above. The studies obtained through the screenings conducted by the first and second authors using the identified keywords were compared with the studies found by the expert, and the inter-coder reliability was found to be 90% in the initial calculation. Then, the first and second authors met with the expert, discussed the screened studies, and reached a consensus. After reaching a consensus, the inter-coder reliability was calculated as 100%.

In the second step, the quality of the obtained studies was determined. In this step, all the studies obtained were individually evaluated by all the authors according to the established quality criteria, and the evaluations were compared. When a consensus could not be reached, the nine studies were discussed by the authors, a consensus was reached, and the inter-evaluator reliability rate was determined as 100%.

In the third step, the studies that met the criteria determined by the quality appraisal criteria tool were entered in the research evaluation form. The consistency among the authors in entering the studies in the research evaluation form was calculated as 100%. Then, the studies were categorized under the headings of "author and publication year, country of study, aim, method, participants, data collection techniques, and findings," and presented in table and graph format using Microsoft Excel.

## Results

The aim of the present study was to analyze the studies published between 2011 and 2022 on the education of MSSN in the national and international literature in terms of descriptive and quality evaluation criteria. The results obtained from the analyses are included in this section under the headings of descriptive analysis and quality evaluation criteria findings.

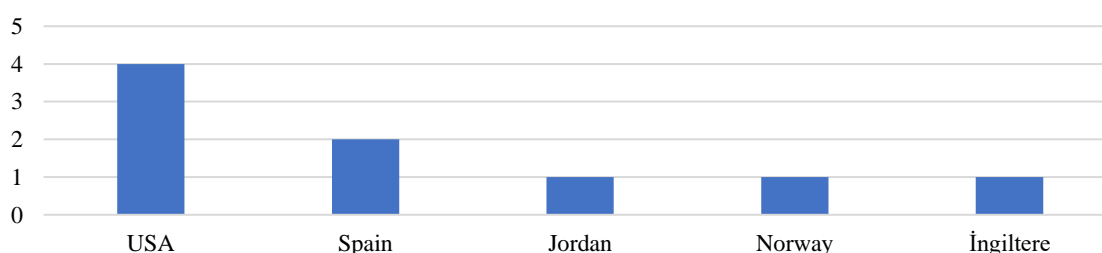
### Descriptive Analysis Results

#### *Distribution of Studies by Countries*

All of the studies examined were included in the international literature. When the studies conducted in five different countries are examined, it is seen that most of the research was conducted in the United States of America (USA). The distribution of research by country is shown in Figure 2.

**Figure 2**

*Distribution of Research on MSSN by Country*

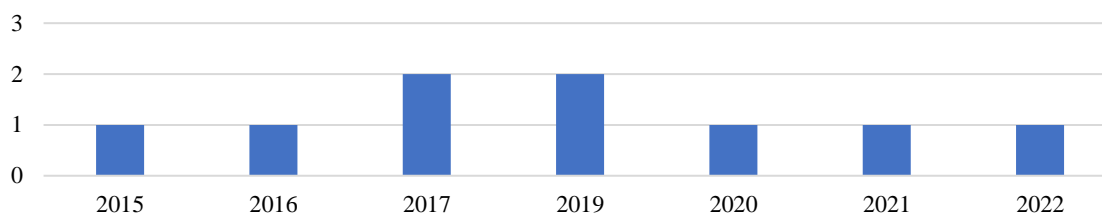


### *Distribution of Studies by Publication Years*

Information on the year of publication of the studies examined is shown in Figure 3. Accordingly, the studies examined were published between 2015 and 2022. Two studies were published in 2017 and 2019 and one study was published in the other years.

**Figure 3**

*Distribution of Research on MSSN by Publication Year*



### *Descriptive Information of Studies*

The descriptive information of the studies [a) source, b) country of origin, c) purpose, d) method, e) design, f) participants, g) data collection technique, and h) findings] is shown in Table 1.

An examination of the studies presented in Table 1 reveals that the main focus of all studies is to gather perspectives from parents or service providers regarding the education, health, and social services provided to children with disabilities. In studies focusing on parents, generally mothers are the primary participants. The aim of these studies is to determine parents' concerns about their child's future, the quality and adequacy of the services provided to their child, unmet needs for themselves or their child, and the challenges they face in this process. In studies involving educators providing services to children with disabilities (both teachers and parents participating together), the aim is to establish the difficulties of serving children with disabilities, the adequacy and quality of the services provided, and their experiences in working with this population. Researchers collected data through interviews in all studies and, in some, observation was also used as a data collection technique. Upon examining the findings of the studies, it is determined that both parents and teachers face problems mainly stemming from language and cultural differences. In studies conducted with parents, they want to be involved in their children's educational processes but are unable to fully participate due to language barriers. Parents stated that interpreters play a crucial role in terms of language support, but their number is limited and their quality is often inadequate, which hinders parents' active involvement in the process. Additionally, culture sometimes creates limitations as migrant parents approach education based on their understanding in their home countries, which negatively affects their child's education. Looking at the findings of the studies involving educators, it is revealed that the tools used in the assessment process and the evaluating personnel are inadequate. As a result, teachers struggle to make accurate decisions in the assessment and diagnostic processes. Teachers also face various challenges in working with children with disabilities due to their lack of experience, and they have limited communication with both children due to language differences and parents due to both language and cultural differences.

**Table 1***Descriptive Information of the Research Examined*

Source	Country of origin	Aim	Method	Pattern	Participants	Data collection technique	Results
Arfa, Solvang, Berg & Jahnsen, 2022	Norway	Examining the views of MSSN on their participation in various physical activities with their parents	Qualitative	Phenomenology	24 migrant parents who have MSSN and 17 MSSN	Observation and interview	Parents' awareness of their children's abilities, interests, and available resources increases after participating in physical activities with their children. Parents have the opportunity to socialize and exchange experiences and information with each other. MSSN learn new skills, become aware of their preferences and abilities, establish friendships, and improve their social skills.
Kim & Dababnah, 2021	USA	To explore the perspectives of Korean migrant parents about their children's future and the factors that shape these perspectives.	Qualitative	Embedded theory	20 migrant parents who have MSSN	Interview	The participants had some concerns about the transition of their children with special needs to adulthood. The participants stated that they do not know what awaits their children in the future, whether their children can get a job, and how they can take care of themselves, and they are worried about these situations. There are not enough services related to transition plans. Due to the language barrier and cultural differences, parents stated that they wanted a Korean service provider to care for their children.
Akbar & Woods, 2020	England	To examine the experiences of Pakistani parents with special needs children living in the UK regarding special education services.	Qualitative	Phenomenology	10 Pakistani migrant parents who have MSSN	Interview	Pakistani parents saw the special need situation as "God's will" and described it as an opportunity for spiritual growth. When the views of the participants were examined, it was determined that religion was a protective factor. The participants stated that translators have a very important role in collaborating with the school and they feel more comfortable when they communicate with individuals from the same culture.
Rivera-Singletary & Cranston-Gingras, 2019	USA	To examine the understanding of migrant parents about their children's special needs and special education process and to reveal the experiences of migrants regarding special education services.	Qualitative	Phenomenology	Four migrant parents who have MSSN	Interview	Migrant parents are unaware of special education services and have difficulties in daily life due to language and cultural differences. The participants gave concrete examples of negative spousal relationships such as violence, separation, and divorce to illustrate the difficulties they experienced. Emotional support for migrant parents has a critical importance for the success of the home-school partnership. The experiences and special education process were discussed with the school personnel, and the parents' reactions, which were affected by the support and empathy received, were both positive and negative.

**Table 1** (continued)

Source	Country of origin	Aim	Method	Pattern	Participants	Data collection technique	Results
Alodat & Momani, 2019	Jordan	Analyzing educational services offered in Jordanian schools to identify gifted Syrian migrant students.	Qualitative	Phenomenology	35 school principals and seven education officers	Interview	Despite the insufficient and weak determination of gifted Syrian MSSN, school principals and education supervisors have a positive attitude towards providing necessary education services to Syrian MSSN. However, the education services offered include some limitations due to some administrative and legal problems.
Cummings & Hardin, 2017	USA	To reveal the special needs situation of parents with MSSN and migrating to the USA from different countries and their experiences with special education services.	Qualitative	Phenomenology	Seven migrant mothers and one migrant father who have MSSN	Interview	Parents are satisfied with their children's education in the USA, but they cannot communicate with their children's teachers because they do not speak English, and this situation limits their children's education. The participants, who stated that they could not always access the translation service, reported that their children had difficulties in the Individualized Education Plan meetings and in the official registration process.
Paniagua, 2017	Spain	Examining the situation of parents with MSSN in educational settings.	Qualitative	Case study	23 migrant parents who have MSSN and 19 teachers	Observation and interview	The participation of migrant parents with MSSN in their children's education is limited. Migrant parents had difficulties in communicating with teachers.
Lee & Park, 2016	USA	Examining how cultural contexts affect the attitudes of mothers raising MSSN.	Qualitative	Phenomenology	Seven Korean migrant parents who have MSSN	Interview	Participating parents stated that working with parents was more productive when professionals working with MSSN respected the parents' culture. Although it is difficult for parents to live in another country, it has been observed that parents are determined to cooperate when they see the necessary effort from teachers for their children's education.
Paniagua, 2015	Spain	Examining the school attendance status of parents with MSSN.	Qualitative	Ethnography	23 migrant parents who have MSSN and 19 teachers	Observation and interview	Parents with MSSN were willing to participate in their children's education, but most of the parents were not able to because their socio-economic level was low and they did not know the language. Parents stated that the education curriculum in Spain is very strict. In addition, the subjectivity in the assessment and implementation processes in Spain caused migrant students not to pass the assessment and diagnosis stage correctly and to be misled.

Note : The studies are listed according to the year of publication. MSSN = migrant students with special needs; USA = United States of America

### Quality Evaluation Criteria Findings

The studies examined within the scope of the study were analyzed according to the JBI quality criteria evaluation tool. The JBI quality indicators differ according to research methods. In Table 2, the quality indicators related to the studies designed with the qualitative research method are given. Each study was evaluated according to whether it met methodologically acceptable standards.

**Table 2**

*Quality Evaluation Criteria of Studies Designed with Qualitative Research Methodology*

Quality evaluation criteria	Articles								
	Arfa et al., 2022	Kim & Dababnah, 2021	Akbar & Woods, 2020	Rivera-Singletary & Cranston-Gingras, 2019	Alodat & Momani, 2019	Cummings & Hardin, 2017	Paniagua, 2017	Lee & Park, 2016	Paniagua, 2015
1. Is there alignment between the approach (paradigm) that forms the philosophical foundation of the research and the research methodology used?	Y	Y	Y	Y	Y	Y	Y	Y	Y
2. Is there alignment between the research methodology and the research question or objectives?	Y	Y	Y	Y	Y	Y	Y	Y	Y
3. Is there alignment between the research methodology and the data collection methods?	Y	Y	Y	Y	Y	Y	Y	Y	Y
4. Is there alignment between the research methodology and the representation and analysis of the data?	Y	Y	Y	Y	Y	Y	Y	Y	Y
5. Is there alignment between the research methodology and the interpretation of the findings?	Y	N	N	Y	Y	Y	Y	Y	Y
6. Does the research position the researcher culturally or theoretically?	Y	Y	Y	Y	N	Y	Y	Y	Y
7. Is the role of the researcher and the impact of the research on the researcher evaluated among the factors that influence the research findings?	Y	Y	Y	N	Y	N	N	Y	Y
8. Have the participants and their perspectives been adequately represented in the research?	Y	Y	Y	Y	Y	Y	Y	Y	Y
9. Has the research been prepared in accordance with ethical criteria or obtained ethical approval from an institution? Is there any evidence of this within the research?	Y	Y	Y	Y	Y	Y	Y	Y	Y
10. Have the research findings emerged as a result of analyzing and interpreting the data collected during the research process?	Y	Y	Y	Y	Y	Y	Y	Y	Y

Note: I = indeterminate; NA = not applicable; N = no; Y = yes.

The studies designed with qualitative research methodology were examined using the JBI quality appraisal criteria tool, and it was observed that all nine studies met the required criterion of 90% deemed necessary for the present study. Three of the reviewed studies were found to meet all ten relevant criteria (Arfa, et al., 2022; Lee & Park, 2016; Paniagua, 2015). Among the remaining six studies, Kim and Dababnah (2021) and Akbar and Woods (2020) did not meet the fifth criterion, Alodat and Momani (2019) did not meet the sixth criterion, and finally Rivera-Singletary and Cranston-Gingras (2019), Cummings and Hardin (2017), and Paniagua (2017) did not meet the seventh criterion. When examining the studies by Kim and Dababnah (2021) and Akbar and Woods

(2020), it was observed that neither study met the criterion “Is there alignment between the research methodology and the interpretation of the findings?” of the quality appraisal criteria. Considering that research methodology refers to the methods and procedures used to answer a specific research question or achieve a specific purpose and the interpretation of the findings involves analyzing the collected data to make sense of the results, this criterion questions whether there is alignment between the methods used in the study, the analysis of the data, and the interpretation of the findings. Akbar and Woods (2020), despite using interpretive phenomenology in their research, focused more on descriptive information when interpreting their data and did not engage in exploratory, interpretive, or critical perspectives. Therefore, they are considered to have not met the relevant criterion. Kim and Dababnah (2021), in their research using grounded theory design, obtained four themes but did not develop an in-depth understanding of them. It is thought that they did not meet the criterion because they did not achieve the main purpose of the grounded theory design, which is the exploration of new phenomena and the development of a new understanding.

When examining the study by Alodat and Momani (2019), it was observed that it did not meet the criterion “Does the research position the researcher culturally or theoretically?” of the quality appraisal criteria. The researcher is a critical actor in the qualitative research process, and understanding the researcher's cultural and theoretical orientations is important when evaluating the evidence produced. Qualitative research should include a clear statement about the researcher's orientations. The relevant quality appraisal criterion states that the researcher should indicate how they reflect their cultural and theoretical perspectives in areas such as research design, data collection methods, analysis process, and interpretation of the findings, emphasizing that the researcher's explicit expression of their cultural and theoretical position plays a significant role in interpreting and understanding the research results. Since no such statement was observed in the relevant study, it is considered not to have met this criterion.

When examining the studies by Rivera-Singletary and Cranston-Gingras (2019), Cummings and Hardin (2017), and Paniagua (2017), it was observed that none of the studies met the criterion "Are the factors influencing the research results, including the researcher's role and the impact of the research on the researcher, evaluated?" of the quality appraisal criteria. This criterion suggests assessing the researcher's impact and potential influence during the research process. It emphasizes the researcher's efforts to maintain objectivity, be aware of their influences in the data collection and analysis processes, and explicitly report these influences. The researcher's impact is examined in several dimensions. First, the relationship between the researcher and the study participants is investigated. The researcher's role in the study process and their interaction and communication with the participants are evaluated. The researcher's personal experiences, biases, or preconceptions that may affect the study and how they can be addressed are considered. Secondly, it is important for the researcher to critically examine their role in the data collection phase. The researcher's conscious or unconscious involvement in the data collection process can potentially influence the participants' responses. It is important for the researcher to be aware of these influences and make efforts to manage the data collection process objectively. Finally, the researcher's response to the events that occur during the study and how these responses are reported should also be considered. The researcher's emotional or personal reactions can affect how the study is conducted and the interpretation of the results. Therefore, it is important for the researcher to clearly state these reactions and explain how they are addressed. Considering all these aspects, it is thought that the relevant studies did not address this aspect and therefore did not meet this criterion.

These evaluations highlight the importance of the researcher's role and impact in qualitative research. The researcher should clearly express their cultural and theoretical perspectives at every stage, from methodological choices to data analysis and interpretation of the results. Furthermore, it is important for the researcher to maintain objectivity and be aware of and report their influences during the research process. Such attention and diligence will enhance the credibility and validity of the study. In conclusion, some of the examined studies did not achieve harmony between the research methodology and the interpretation of the results, and the researcher's impact was not adequately addressed. These weaknesses reveal areas that need to be considered for future qualitative research.

### Discussion

In the present study, nine research papers related to the education of MSSN were examined in terms of the country of the study, publication year, research methodology, participant group, data collection technique, and findings. The results revealed that four out of the nine studies were conducted in the USA. Considering the multicultural nature of the US population and its high rate of migration, it is not surprising to see this result. According to the World Migration Report published by the IOM in 2022, the United States has the highest number of migrants (over 51 million) in the world (IOM, 2022). Considering that among these migrants there are

individuals with special needs (Cummings & Hardin, 2016; Jørgensen et al., 2020; McDevitt, 2021), it is expected that a higher number of studies are conducted in the United States. Further data from the World Migration Report (2022) indicate that the United States increased the quota for those seeking to migrate due to security reasons from 15,000 in 2020 to 62,500 in 2021 (IOM, 2020; 2022). This number was further increased to 125,000 in 2022 and remained the same for 2023 (United States Department of State, 2022).). Based on this information, it is likely that many studies will continue to be conducted in the United States in the coming years. Given that migration is a global phenomenon and that there have been numerous events triggering migration, such as wars and economic crises, it is expected that research on this topic will continue to increase. For example, as a result of the mass migration movements towards Turkey following the war in Syria that started in 2011, as of October 20, 2022, 3,622,486 Syrian migrants are living in Turkey (Directorate General of Migration Management, 2022). Although they did not meet the quality evaluation criteria set in the present study, it is observed that the number of studies focusing on Syrian MSSN in Turkey has increased in recent years (Çetin & Koç, 2021; Hatipoğlu, 2021; Keklik, 2021; Ünay et al., 2021). According to the World Migration Report (2022), the countries with the highest number of migrants after the United States are Germany with 16 million migrants, Saudi Arabia with 13 million migrants, Russia with 12 million migrants, and the United Kingdom with 9 million migrants. Although Turkey ranks 12th on this list (IOM, 2022), due to the mass migration movement resulting from the ongoing civil war in Syria, it is expected that numerous studies focusing on migrants have been conducted in recent years.

The publication dates of the examined studies within the scope of the present study indicate that research on MSSN has been conducted since 2015. In 2015, the lifeless body of a three-year-old Syrian boy named Aylan Kurdi, washed ashore in the Bodrum district of Muğla, brought the tragedy in Syria and the plight of people losing their lives during migration to the world's attention (Kaçmaz, 2015). In 2018, UNICEF issued a press release entitled "Migration in 2018: Every Child's Right to Be Safe" ahead of the International Migrants Day on December 18. Speaking at the press release, Ted Chaiban, UNICEF's Program Director, stated, "*Policies, practices, and attitudes that put migrant children at risk can be changed and must be changed. 2018 is a year when this can happen, and the Global Compact for Migration is an opportunity for that*" (UNICEF, 2017). In 2020, according to the World Migration Report published by the IOM, a record number of people forcibly migrated to other countries due to concerns about personal safety due to violence and conflict in their countries of birth and upbringing. The report stated that the previous year 26 million new migrants were registered in various parts of the world (IOM, 2020). In addition, many national and international journals dedicated their special issues in 2021 to migration. For example, the title of the special issue of the Journal of National Education (JoNE) in 2021 was "Migration Education in Turkey and the World" (access link: <https://dergipark.org.tr/tr/pub/milliegitim/page/11325>), and the International Journal of Inclusive Education (IJIE) released a special issue entitled "Refugees and Inclusive Education" in the same year (access link: <https://www.tandfonline.com/toc/tied20/25/2>). In conclusion, various political and social developments in the past decade have influenced the MSSN research.

The studies examined in the present study were all designed using qualitative research methodology. The preference for this methodology can be attributed to the aim of presenting the natural conditions of MSSN in a holistic perspective, explaining their learning characteristics, educational situations, and the challenges they encounter in education, as well as shedding light on the current situation of these individuals from the perspectives of parents and teachers. Many of the studies examined in our study (Alodat & Gentry, 2022; Kim & Hwang, 2018; McDevitt, 2021; Oliver & Singal, 2017; Walker-Dalhouse & Dalhouse, 2015) and other studies in the literature (Cülha & Demirtaş, 2020; Çetin & Koç, 2021; Emin, 2016; Karşlı-Calamak & Kilinc, 2021; Kocaoğlu, 2022; Kocaoğlu & Güner Yıldız, 2022; Madziva & Thondhlana 2017; McIntyre & Hall, 2018; Oliver & Singal 2017; Sinkkonen & Kyttälä, 2014; Ünay et al., 2021) are within this framework. All of the studies focusing on the education of MSSN consist of research in which the views of teachers and parents regarding the educational situation of MSSN were obtained. In almost all of these studies, communication problems were found between parents and schools due to the lack of knowledge of the language of the host country, and parents were unable to participate in the education system (Akbar & Woods, 2020; Arfa et al., 2022; Cummings & Hardin, 2017; Kim & Dababnah, 2021; Rivera-Singletary & Cranston-Gingras, 2019; Paniagua, 2015; Paniagua, 2017; Lee & Park, 2016). This situation is also emphasized in other studies in the literature (Kocaoğlu, 2022; Kocaoğlu & Güner-Yıldız, 2022). When the studies in which the participant group consisted of teachers working with MSSN were examined, it was observed that these students did not undergo a proper assessment due to the lack of qualified personnel and appropriate assessment tools. Only students labeled due to language and cultural differences were identified, and teachers did not have sufficient knowledge and experience to work with these individuals (Alodat & Momani, 2019; Paniagua, 2015; 2017). In a study conducted in this country but not included in our study due to not meeting the criteria of being peer-reviewed and published (Kocaoğlu & Güner-Yıldız, 2022), special

education teachers working with MSSN faced difficulties due to the language and cultural differences brought about by migration and migration status, as well as the special needs status of these students, and teachers' knowledge and skills were not sufficient to work with these students. Additionally, teachers working with MSSN had difficulty in communicating with parents and parents did not always understand the recommended education and interventions for their children. This finding supports the result obtained in our study, which indicates communication problems due to language and cultural differences among parents.

When the results of the analyzed studies are evaluated as a whole, it is seen that the problems experienced by both parents and teachers are based on language and cultural differences. Different countries have developed various solutions to address this problem. For example, in the UK, migrant support personnel or interpreters are employed to strengthen school-home communication (Oliver & Singal, 2017). In Finland, there has been a separate one-year language preparatory class since 1990 to help migrant students both improve their Finnish language skills and adapt to the Finnish school system (Sinkkonen & Kytälä, 2014). Turkey, on the other hand, has attempted to address this problem through the Temporary Protection Regulation enacted in 2014, which states that *“interpreter services will be provided free of charge when communication at the desired level cannot be established without an interpreter in matters related to health, education, access to the job market, social services, and assistance”* (Temporary Protection Regulation, 2014). In this way, interpreters are assigned to institutions such as hospitals and schools, which are frequently accessed by migrants residing in this country, aiming to minimize the language problem.

In this study, international studies published in the literature on the education of MSSN between 2011-2022 were reviewed and the current situation regarding the education of these children was tried to be revealed. It is thought that the findings of our study will be useful for researchers working on topics related to the education of these children. The majority of the studies accessed within the scope of our study had methodological limitations in various aspects according to the quality assessment criteria. This indicates the need for more qualitative research to expand the literature on children affected by migration, especially MSSN. It should be noted that the limitations of the present study include its focus on research published in national and international peer-reviewed journals between 2011 and 2022 and the exclusion of graduate theses. Upon examining the findings, it was observed that only qualitative research designs were employed in studies related to the education of MSSN. In the future, quantitative research can help identify methods and techniques suitable for the learning characteristics of MSSN, leading to the development of appropriate educational programs for them. Additionally, research involving the participation of students, parents, and teachers living in different cities, taking into account the current situations and needs of MSSN, can be conducted.

### **Authors' Contributions**

The first author took part in determining the subject and method of the research, data collection and analysis, and reporting processes. The second author took part in the process of classifying and categorizing the data collected by the first author during the data collection and analysis phase. The third author took part in the analysis and reporting of the research data.

### **Acknowledgment**

We would like to thank our esteemed listeners who listened to the presentation and shared their valuable opinions with us at the 32nd National Special Education Congress hosted by Gazi University, where the research was presented as an oral presentation.



## References

Note: The articles included in the compilation are indicated with an asterisk (\*).

- \*Akbar, S., & Woods, K. (2020). Understanding Pakistani parents' experience of having a child with special educational needs and disability (SEND) in England. *European Journal of Special Needs Education*, 35(5), 663-678. <https://doi.org/10.1080/08856257.2020.1748428>
- Almanza, H. P., & Mosley, W. J. (1980). Curriculum adaptations and modifications for culturally diverse handicapped children. *Exceptional Children*, 46, 608-614.
- Alodat, A. M., & Gentry, M. (2022). Gifted education of Syrian refugee students in Jordan: SWOT factors (strengths, weaknesses, opportunities, and threats). *Gifted and Talented International*, 37(1), 42-55. <https://doi.org/10.1080/15332276.2021.2013143>
- Alodat, A. M., & Momani, A. F. (2018). Gifted Syrian refugee students in Jordanian schools: Have we identified them? *Gifted and Talented International*, 33(1-2), 52-63. <https://doi.org/10.1080/15332276.2019.1665484>
- \*Alodat, A. M., & Momani, A. F. (2019). Evaluating educational services offered for Syrian gifted refugee students in Jordanian schools. *Journal for the Education of Gifted Young Scientists*, 7, 253-271 <https://doi.org/10.17478/jegys.552789>
- \*Arfa, S., Solvang, P. K., Berg, B., & Jahnsen, R. (2022). Participation in a rehabilitation program based on adapted physical activities in Norway: A qualitative study of experiences of immigrant parents and their children with disabilities. *Disability and Rehabilitation*, 44(9), 1642-1649. <https://doi.org/10.1080/09638288.2021.1907454>
- Aromataris E, & Munn Z. (Eds) (2020). *JBI Manual for Evidence Synthesis*. JBI, <https://doi.org/10.46658/JBIMES-20-01>
- Aydn, H. & Kaya, Y. (2019). Education for Syrian refugees: The new global issue facing teachers and principals in Turkey, *Educational Studies*, 55(1), 46-71, <https://doi.org/10.1080/00131946.2018.1561454>
- Aydn, H., & Kaya, Y. (2017). The educational needs of and barriers faced by Syrian refugee students in Turkey: A qualitative case study. *Intercultural Education*, 28(5), 456-473. <https://doi.org/10.1080/14675986.2017.1336373>
- Bora, L. (2019). *Transition to adulthood for youth with developmental disabilities: Perceptions of Korean immigrant mothers in the U.S.* (Publication No. 13885590) [Doctoral dissertation, California State University]. ProQuest Dissertations and Theses Global.
- Caldin, R. (2014). Inclusive social networks and inclusive schools for disabled children of migrant families. *ALTER- European Journal of Disability Research/Revue Européenne de Recherche sur le Handicap* 8(2), 105-117. <https://doi.org/10.1016/j.alter.2014.02.001>
- Cate, I. M., & Glock, S. (2018). Teacher expectations concerning students with immigrant backgrounds or special educational needs. *Educational Research and Evaluation*, 24(3-5), 277-294. <https://doi.org/10.1080/13803611.2018.1550839>
- \*Cummings, K. P., & Hardin, B. J. (2016). Navigating disability and related services: Stories of immigrant families. *Early Child Development and Care*, 187(1), 115-127. <https://doi.org/10.1080/03004430.2016.1152962>
- Cülha, A., & Demirtaş, H. (2020). Dezavantajlı bir grup olarak geçici koruma statüsündeki öğrencilerin eğitim öğretim hizmetlerinden yararlanma durumları [The situation of the students', who are under temporary protection status as a disadvantaged group, benefiting situation from educational services]. *Harran Maarif Dergisi*, 5(2), 46-75. <https://doi.org/10.22596/2020.0502.46.75>
- Çetin, A. & Koç, S. (2021). Özel gereksinimli göçmen öğrencileri tanılama, yerleştirme ve izleme sürecinde yaşanan sorunlar [Problems encountered in the identification placement and follow-up process of the immigrant students with special needs]. *Kocaeli Üniversitesi Eğitim Dergisi*, 4(2), 516-536. <http://doi.org/10.33400/kuje.958056>

- Çınar N. (2021). İyi bir sistematik derleme nasıl yazılmalı? [How to write a good systematic review?]. *Online Türk Sağlık Bilimleri Dergisi*, 6(2), 310-314. <https://doi.org/10.26453/otjhs.888569>
- Daudji, A., Eby, S., Foo, T., Ladak, F., Sinclair, C., Landry, M. D., Moody, K., & Gibson, B. E. (2010). Perceptions of disability among south Asian immigrant mothers of children with disabilities in Canada: Implications for rehabilitation service delivery. *Disability and Rehabilitation*, 33(6), 511-521. <https://doi.org/10.3109/09638288.2010.498549>
- Emin, M. N. (2016). *Türkiye'deki Suriyeli çocukların eğitimi: Temel eğitim programları [Education of Syrian children in Turkey: Basic education programs.]*. Seta Yayınları. [http://file.setav.org/Files/Pdf/20160309195808\\_turkiyedekisuriyeli-cocuklarin-egitimi-pdf.pdf](http://file.setav.org/Files/Pdf/20160309195808_turkiyedekisuriyeli-cocuklarin-egitimi-pdf.pdf)
- Fellin, M., King, G., Esses, V. M., Lindsay, S., & Klassen, A. (2013). Barriers and facilitators to health and social service access and utilization for immigrant parents raising a child with a physical disability. *International Journal of Migration, Health and Social Care*, 9(3), 135-145. <https://doi.org/10.1108/IJMHS-07-2013-0024>
- Göç İdaresi Genel Müdürlüğü [General Directorate of Migration Management]. (2014). *Geçici Koruma Yönetmeliği [Temporary Protection Regulation]*. <https://www.mevzuat.gov.tr/MevzuatMetin/21.5.20146883.pdf>
- Göç İdaresi Genel Müdürlüğü [General Directorate of Migration Management]. (2022). *Geçici koruma altındaki Suriyelilerin sayıları [Number of Syrians under temporary protection]*. <https://www.goc.gov.tr/gecici-koruma5638>
- Grove, S. K., Gray, J. R., & Burns, N. (2015). *Understanding nursing research: Building and evidence-based practice* (6th ed.). Elsevier.
- Hamilton, H. (2013) Including migrant worker children in the learning and social context of the rural primary school. *Education 3-13*, 41(2), 202-217. <https://doi.org/10.1080/03004279.2011.569737>
- Hatipoğlu, M. S. (2022). Educational services provided to immigrant children with special needs: Comparison of the USA and Turkey. *Gazi Üniversitesi Gazi Eğitim Fakültesi Dergisi*, 42(1), 395-421. <https://doi.org/10.17152/gefad.958041>
- Hemingway, P., & Brereton, N. (2009) What is a systematic review? *Hayward Medical Communications*, 2, 1-8. <http://www.bandolier.org.uk/painres/download/whatis/Syst-review.pdf>
- Hurley, J. J., Warren, R. A., Habalow, R. D., Weber, L. E., & Tousignant, S. R. (2013). Early childhood special education in a refugee resettlement community: Challenges and innovative practices. *Early Child Development and Care*, 184(1), 50-62. <https://doi.org/10.1080/03004430.2013.769214>
- Hür, G., Zengin, H., Karakaya-Suzan, Ö., Kolukisa, T., Eroğlu, A., & Çınar, N. (2022). Turkish adaptation of Joanna Briggs Institute (JBI) critical appraisal checklist for randomized controlled trials. *Sağlık Bilimlerinde İleri Araştırmalar Dergisi*, 5(2), 112-117. <https://doi.org/10.26650/JARHS2022-1100929>
- Johansson, A., Klang, N., & Lindqvist, G. (2021). Special needs educators' roles and work in relation to recently arrived immigrant pupils in need of special educational support. *Journal of Research in Special Educational Needs*, 21(4), 355-367. <https://doi.org/10.1111/1471-3802.12535>
- John, A., Bower, K., & McCullough, S. (2016). Indian immigrant parents of children with developmental disabilities: Stressors and support systems. *Early Child Development and Care*, 186(10), 1594-1603. <https://doi.org/10.1080/03004430.2015.1116297>
- Jørgensen, C. R., Dobson, G., & Perry, T. (2020). Migrant children with special educational needs in European schools-a review of current issues and approaches. *European Journal of Special Needs Education*, 36(3), 438-453. <https://doi.org/10.1080/08856257.2020.1762988>
- Kaçmaz, M. (14.09.2015). Aylan Kurdi fotoğrafının cevapları için sorular: Dünyada 187 gazeteye manşet oldu. [Questions for answers to the Aylan Kurdi photo: It made headlines in 187 newspapers around the world.] CNN. <https://www.cnnturk.com/guncel/aylan-kurdi-fotografinin-cevaplari-icin-sorular>

- Karaçam, Z. (2013). Sistematik derleme metodolojisi: Sistematik derleme hazırlamak için bir rehber [Systematic review methodology: A guide for preparation of systematic review]. *Dokuz Eylül Üniversitesi Hemşirelik Fakültesi Elektronik Dergisi*, 6(1), 26-33. <https://dergipark.org.tr/en/download/article-file/753523>
- Karslı-Calamak, E., & S. Kilinc. (2021). Becoming the teacher of a refugee child: Teachers' evolving experiences in Turkey. *International Journal of Inclusive Education*, 25(2), 259-282. <https://doi.org/10.1080/13603116.2019.1707307>
- Keklik, H. D. (2021). Türkiye'de özel eğitim gereksinimi olan mülteci çocuklara yönelik eğitimsel hizmetler: Sorunlar ve öneriler [Educational services for refugee children with special educational needs in Turkey: Problems and suggestions]. *Çocuk Gelişimi, Farklılık ve Eğitim Dergisi*, 2(1), 27-31. <http://www.ywacademia.com/index.php/jcdee/article/view/35/26>
- \*Kim, I., & Dababnah, S. (2021). Transition to adulthood: Perspectives of Korean immigrant parents of individuals with intellectual and developmental disabilities. *Career Development and Transition for Exceptional Individuals*, 45(3), 120-130 <https://doi.org/10.1177/21651434211043440>
- Kim, K. M., & Hwang, S. K. (2018). Being a "good" mother: Immigrant mothers of disabled children. *International Social Work*, 62(4). <https://doi.org/10.1177/0020872818769707>
- Kitano, M. K., & Chinn, P. C. (1986). *Exceptional Asian children and youth: An eric exceptional child education report*. Council for Exceptional Children
- Kocaoğlu, A. (2022) *Barınma Merkezi İlkokulunda eğitim gören özel gereksinimli bireylerin tanılama süreci: Sınıf öğretmeni ve RAM personeli görüşleri [Identification process of individuals with special needs studying at Accommodation Center Primary School: Opinions of classroom teachers and RAM staff]* (Tez Numarası: 742614) [Yüksek lisans tezi, Eskişehir Osmangazi Üniversitesi]. Yükseköğretim Kurulu Ulusal Tez Merkezi.
- Kocaoğlu, A. & Güner-Yıldız, N. (2022). *Suriyeli göçmen özel gereksinimli öğrencilerin barınma merkezi okullarında eğitimi: Özel eğitim öğretmenlerinin görüşleri [Education of Syrian migrant students with special needs in Accommodation Center Schools: Opinions of special education teachers]* [Conference presentation abstract]. IX<sup>th</sup> International Eurasian Educational Research Congress, İzmir, Türkiye. <https://www.ejercongress.org/wp-content/uploads/2022/11/BILDIRI-OZETLERI-08.11.2022-1.pdf>
- Kuzhabekova, A., & Nardon, L. (2021): Refugee students' transition from higher education to employment: Setting a research agenda. *Journal of Immigrant & Refugee Studies*, 1-16. <https://doi.org/10.1080/15562948.2021.1995922>
- \*Lee, Y.-J., & Park, H. J. (2016). Becoming a parent of a child with special needs: Perspectives from Korean mothers living in the United States. *International Journal of Disability, Development and Education*, 63(6), 593-607. <https://doi.org/10.1080/1034912X.2016.1154139>
- Liberati, A., Altman, D. G., Tetzlaff, J., Mulrow, C., Gøtzsche, P. C., Ioannidis, J. P., Clarke, M., Devereaux, P. J., Kleijnen, J., & Moher, D. (2009). The PRISMA statement for reporting systematic reviews and meta-analyses of studies that evaluate health care interventions: explanation and elaboration. *Journal of Clinical Epidemiology*, 62(10), e1-e34. <https://doi.org/10.1016/j.jclinepi.2009.06.006>
- Lim, N., O'Reilly, M. F., Londono, F. V., & Russell-George, A. (2020). Overcoming language barriers between interventionists and immigrant parents of children with autism spectrum disorder. *Journal of Autism and Developmental Disorders*. <https://doi.org/10.1007/s10803-020-04754-3>
- Lockwood C, Munn Z, Porritt K. (2015). Qualitative research synthesis: methodological guidance for systematic reviewers utilizing meta-aggregation. *International Journal of Evidence-Based Healthcare*, 13(3), 179-187.
- Madziva, R., & J. Thondhlana. (2017). Provision of quality education in the context of Syrian refugee children in the UK: Opportunities and challenges. *Compare: A Journal of Comparative and International Education* 47, 942-961. <https://doi.org/10.1080/03057925.2017.1375848>
- Mahfouz, J., El-Mehtar, N., Osman, E., & Kotok, S. (2019). Challenges and agency: Principals responding to the Syrian refugee crisis in Lebanese public schools. *International Journal of Leadership in Education*, 1-17. <https://doi.org/10.1080/13603124.2019.1613570>

- Markova, M., Pit-Ten Cate, I., Krolak-Schwerdt, S., & Glock, S. (2015). Preservice teachers' attitudes toward inclusion and toward students with special educational needs from different ethnic backgrounds. *The Journal of Experimental Education*, 84(3), 554-578. <https://doi.org/10.1080/00220973.2015.1055317>
- McDevitt, S. E. (2021). Inclusion in practice: Humanising pedagogy for immigrant children with and without disabilities. *International Journal of Inclusive Education*, 1-16. <https://doi.org/10.1080/13603116.2021.1973123>
- McIntyre, J., & C. Hall. (2018). Barriers to the inclusion of refugee and asylum-seeking children in schools in England. *Educational Review*, 72(5), 583-600. <https://doi.org/10.1080/00131911.2018.1544115>
- Migliarini, V., D'Alessio, S., & Bocci, F. (2018). SEN policies and migrant children in Italian schools: Micro-exclusions through discourses of equality. *Discourse: Studies in the Cultural Politics of Education*, 41(6), 887-900. <https://doi.org/10.1080/01596306.2018.1558176>
- Migliarini, V., Stinson, C., & D'Alessio, S. (2019). "SENitizing" migrant children in inclusive settings: Exploring the impact of the Salamanca Statement thinking in Italy and the United States. *International Journal of Inclusive Education*, 23(7-8), 754-767. <https://doi.org/10.1080/13603116.2019.1622804>
- Millî Eğitim Bakanlığı [Ministry of National Education]. (2017). *Geçici koruma statüsündeki bireylere yönelik özel eğitim hizmetleri kılavuz kitabı [Special education services guidebook for individuals under temporary protection status]*. [https://orgm.meb.gov.tr/meb\\_iys\\_dosyalar/2017\\_12/07143429\\_ozel\\_egitim\\_hizmetleri\\_kilavuzu.pdf](https://orgm.meb.gov.tr/meb_iys_dosyalar/2017_12/07143429_ozel_egitim_hizmetleri_kilavuzu.pdf)
- Moola S., Munn Z., Tufanaru C., Aromataris E., Sears K., Sftcu R., Currie M., Qureshi R., Mattis P., Lisy K., & Mu P. F. (2020). Systematic reviews of etiology and risk. In E. Aromataris & Z. Munn (Eds.) *JBIManual for Evidence Synthesis*. JBI. <https://synthesismanual.jbi.global>
- Moula, P., & Goodman M. (2009). *Nursing research*. SAGE Publication Ltd.
- Munn, Z., Tufanaru, C., & Aromataris, E. (2014). JBI's systematic reviews: data extraction and synthesis. *The American journal of nursing*, 114(7), 49-54. <https://doi.org/10.1097/01.NAJ.0000451683.66447.89>
- Munroe, K., Hammond, L., & Cole, S. (2016). The experiences of African immigrant mothers living in the United Kingdom with a child diagnosed with an autism spectrum disorder: An interpretive phenomenological analysis. *Disability & Society*, 31(6), 798-819. <https://doi.org/10.1080/09687599.2016.1200015>
- Nyikach, D. A., Hansen, K. L., & Kassah, K. A. (2022). Transition to adulthood: Experiences of service providers working with immigrant disabled adolescents and young adults in Norway. *Disability & Society*. <https://doi.org/10.1080/09687599.2022.2071222>
- Oliver, C., & Singal, N. (2017). Migration, disability and education: Reflections from a special school in the east of England. *British Journal of Sociology of Education*, 38(8), 1217-1229. <https://doi.org/10.1080/01425692.2016.1273757>
- Orakçı, Ş., & Aktan, O. (2021) Hopes of Syrian refugee students about the future. *Intercultural Education*, 32(6), 610-623. <https://doi.org/10.1080/14675986.2021.1885348>
- \*Paniagua, A. (2014). The participation of immigrant families with children with SEN in schools: A qualitative study in the area of Barcelona. *European Journal of Special Needs Education*, 30(1), 47-60. <https://doi.org/10.1080/08856257.2014.943565>
- \*Paniagua, A. (2017). The intersection of cultural diversity and special education in Catalonia: The subtle production of exclusion through classroom routines. *Anthropology & Education Quarterly*, 48(2), 141-158. <https://doi.org/10.1111/aeq.12190>
- Pollock, A., & Berge, E. (2018). How to do a systematic review. *International Journal of Stroke*, 13(2), 138-156. <https://doi.org/10.1177/1747493017743796>
- \*Rivera-Singletary, G., & Cranston-Gingras, A. (2019). Students with disabilities from migrant farmworker families: Parent perspectives. *Rural Special Education Quarterly*, 39(2), 60-70. <https://doi.org/10.1177/8756870519887159>

- Ryan, L., D'Angelo, A., Sales, R. A., & Rodrigues, M. (2010). *Newly arrived migrant and refugee children in the British educational system*. Middlesex University. [https://eprints.mdx.ac.uk/9399/4/AFSI\\_-\\_Research\\_Report\\_-\\_final.pdf](https://eprints.mdx.ac.uk/9399/4/AFSI_-_Research_Report_-_final.pdf)
- Salend, S. J., Michael, R. J., & Taylor, M. (1984). Competencies necessary for instructing migrant handicapped students. *Exceptional Children*, 51(1), 50-55. <https://doi.org/10.1177/001440298405100107>
- Sarmini, I., Topçu, E., & Scharbrodt, O. (2020). Integrating Syrian refugee children in Turkey: The role of Turkish language skills (A case study in Gaziantep). *International Journal of Educational Research Open*, 1, 100007. <https://doi.org/10.1016/j.ijedro.2020.100007>
- Sinkkonen, H. M., & Kytälä, M. (2014). Experiences of Finnish teachers working with immigrant students. *European Journal of Special Needs Education*, 29(2), 167-183. <https://doi.org/10.1080/08856257.2014.891719>
- Sunata, U., & Abdulla, A. (2019). Lessons from experiences of Syrian civil society in refugee education of Turkey. *Journal of Immigrant & Refugee Studies*, 18(4), 434-447. <https://doi.org/10.1080/15562948.2019.1692984>
- Şimşir, Z., & Dilmaç, B. (2018). Yabancı uyruklu öğrencilerin eğitim gördüğü okullarda öğretmenlerin karşılaştığı sorunlar ve çözüm önerileri [Problems teachers' face and solution proposals in the schools where the foreign students are educated]. *İlköğretim Online*, 17(3), 1116-1134. <https://doi.org/10.17051/ilkonline.2018.419647>
- Taşkın, P., & Erdemli, O. (2018). Education for Syrian refugees: Problems faced by teachers in Turkey. *Eurasian Journal of Educational Research*, 18(75), 155-177. <https://dergipark.org.tr/en/pub/ejer/issue/42536/512560>
- Taylor, S., & Sidhu, R. K. (2012) Supporting refugee students in schools: What constitutes inclusive education? *International Journal of Inclusive Education*, 16(1), 39-56. <https://doi.org/10.1080/13603110903560085>
- Türk Dil Kurumu. (n.d.). *Türk dil kurumu sözlükleri [Turkish language institution dictionaries]*. Retrieved June 14, 2019, from <https://sozluk.gov.tr/>
- Uluslararası Göç Örgütü [International Migration Organization]. (2020). *Dünya göç raporu [World migration report 2020]*. [https://publications.iom.int/system/files/pdf/wmr\\_2020.pdf](https://publications.iom.int/system/files/pdf/wmr_2020.pdf)
- Uluslararası Göç Örgütü [International Migration Organization]. (2022). *Dünya göç raporu [World migration report 2022]*. <https://publications.iom.int/books/world-migration-report-2022>
- Uluslararası Göç Örgütü [International Organization for Migration]. (2013). *Göç terimleri sözlüğü [Glossary on migration terms]*. (2nd ed.). Uluslararası Göç Örgütü.
- United States Department of State. (2022). *2023 mali yılı için önerilen mülteci kabullerine ilişkin kongre raporu [Report to congress on proposed refugee admissions for fiscal year 2023]*. <https://www.state.gov/report-to-congress-on-proposed-refugee-admissions-for-fiscal-year-2023/#domestic>
- United Nations High Commissioner for Refugees. (2022). *Global trendsforced displacement*. <https://www.unhcr.org/global-trends-report-2022>
- United Nations International Children's Emergency Fund [UNICEF]. (2017). *2018 yılında göç her çocuk için güvenli olsun [In 2018, make migration safe for every child]*. <https://www.unicef.org/turkiye/bas%C4%B1n-b%C3%BCtenleri/unicef-2018-y%C4%B1n%C4%B1nda-g%C3%B6%C3%A7-her-%C3%A7ocuk-i%C3%A7in-g%C3%BCvenli-olsun>
- Ünay, E., Erdem, R., & Günel, Y. (2021). Geçici koruma statüsündeki özel gereksinimli öğrencilerin eğitsel tanılama süreci [Educational diagnosis process of students with special needs in temporary protection status]. *Millî Eğitim Dergisi*, 50(1), 661-982. <https://doi.org/10.37669/milliegitim.959925>
- Walker-Dalhouse, D., & Dalhouse, A. D. (2015) Autism and reading: Teaching a sudanese refugee boy. *Reading & Writing Quarterly*, 31(4), 279-296. <https://doi.org/10.1080/10573569.2014.935902>
- Yılmaz, K. (2021). Sosyal bilimlerde ve eğitim bilimlerinde sistematik derleme, meta değerlendirme ve bibliyometrik analizler. *MANAS Sosyal Araştırmalar Dergisi*, 10(2), 1457-1490. <https://doi.org/10.33206/mjss.791537>
- Zeng, X., Zhang, Y., Kwong, J. S., Zhang, C., Li, S., Sun, F., Niu, Y., & Du, L. (2015). The methodological quality assessment tools for preclinical and clinical studies, systematic review and meta-analysis, and clinical practice guideline: A systematic review. *Journal of Evidence-Based Medicine*, 8(1), 2-10. <https://doi.org/10.1111/jebm.12141>