

# Journal of Economy Culture and Society

ISSN: 2602-2656 / E-ISSN: 2645-8772

Araştırma Makalesi / Research Article

## Objektif ve Sübjektif Sosyal Statü Arasındaki İlişkinin İncelenmesi

### *Investigation of the Relationship Between Objective Social Status and Subjective Social Status*

Onur ŞAHİN<sup>1</sup> , Süphan NASIR<sup>2</sup> 

<sup>1</sup>Istinye Üniversitesi, İktisadi İdari ve Sosyal Bilimler Fakültesi, İşletme Bölümü, İstanbul, Türkiye

<sup>2</sup>İstanbul Üniversitesi, İktisat Fakültesi, İşletme Bölümü, İstanbul, Türkiye

ORCID: O.Ş. 0000-0001-8081-9291;  
S.N. 0000-0002-2302-334X

#### Corresponding author:

Onur ŞAHİN,  
İstinye Üniversitesi, İktisadi İdari ve Sosyal Bilimler Fakültesi, İşletme Bölümü, İstanbul, Türkiye

E-mail: onur.sahin@istinye.edu.tr

Submitted: 09.11.2018

Accepted: 09.01.019

Citation: Sahin, O., Nasir, S. (2019). Objektif ve sübjektif sosyal statü arasındaki ilişkinin incelenmesi. *Journal of Economy Culture and Society*, 59, 143-156.

<https://doi.org/10.26650/JECS2018-0013>

#### Öz

Tüketicilerin toplumsal statü merdiveninde kendilerini konumlandıkları yer olan sübjektif sosyal statünün, objektif sosyal statünün bileşke göstergesi ile benzer davranması ve objektif sosyal statüyü oluşturan üç faktör olan meslek, gelir ve eğitim düzeyi ile benzerlik göstermesi beklenmektedir. Bu bağlamda, bu çalışmanın amacı sübjektif sosyal statü ile objektif sosyal statü arasındaki ilişkiyi değerlendirmektir. Tüketicilerin sosyal statüleri arasındaki ilişkinin belirlenmesi amacıyla 954 kişi üzerinde bir anket çalışması yapılmıştır. Analiz sonuçlarına göre, sübjektif sosyal statü ile objektif sosyal statü arasında pozitif bir ilişki ortaya konulmuştur. Gelir, eğitim ve mesleğin bileşik bir ölçüğü olan objektif sosyal statü ile sübjektif sosyal statü arasındaki ilişki, sübjektif sosyal statü ile eğitim, gelir ve meslek arasında tek tek var olan ilişkilerden daha güçlü bir korelasyona sahiptir. Ayrıca, erkek, evli ve otuzlu yaşların üzerindeki kişilerin sırasıyla kadın, bekar ve gençlere kıyasla hem objektif hem de sübjektif kriterler bazında daha yüksek sosyoekonomik statüye sahip olduğu ortaya konulmuştur. Sonuçta objektif sosyal statü ile sübjektif sosyal statü arasında benzerlik olduğu, bununla birlikte sübjektif sosyal statünün geçmiş tecrübe ve gelecek beklentilerini de dikkate alan yapısı nedeniyle, objektif sosyal statü ile birlikte kullanılması durumunda daha gerçekçi ve anlamlı bilgiler ortaya koyabileceği görülmektedir.

**Anahtar Kelimeler:** Sosyoekonomik statü, objektif sosyal statü, sübjektif sosyal statü, OSES, SSS

#### ABSTRACT

It is expected that subjective social status, where consumers position themselves on the social status ladder, behaves similar to the composite indicator of objective social status and the three factors that constitute it (occupation, income, education). In this context, the aim of this study is to evaluate the relationship between subjective social status and objective social status. In order to determine the relationship between the social status of consumers, a survey study was conducted on 954 people. According to the results of the analysis, a positive relationship

was found between subjective social status and objective social status. The relationship between objective social status and subjective social status, has a stronger correlation than subjective social status has with education, income and occupation. In addition, it was shown that men, married people and older than 30 have a higher socioeconomic status than women, single and younger people, respectively. Finally, there is a similarity between objective social status and subjective social status. Nonetheless, due to the nature of subjective social status, which takes into account past experience and future expectations, it can be seen that subjective social status can provide more realistic and meaningful information when used in conjunction with objective social status.

**Keywords:** Socioeconomic status, objective social status, subjective social status, OSES, SSS

### EXTENDED ABSTRACT

Social status - the relative position on the social ladder - is usually how the individual is perceived by the group and society. However, similarities or differences may occur between the individual's perception of himself and how he is perceived by society. People naturally seek an equilibrium and strive to maintain this balance. This effort emerges as an attempt to raise awareness by creating awareness in society by means of various means where the individual's own perception of social status is higher than the perception of society.

Social status is the opinions of the individual about their position in society. Objective social status (OSES) can be defined as how others see the individual and Subjective social status (SSS) can be defined as how the individual sees himself. Subjective social status is the perception of the individual in the social position. Objective social status is the status that is set out by taking into consideration the objective criteria. Studies have shown that there is a relationship between subjective social status and objective social status. This study distinguishes itself by being the first study on this subject in Turkey.

The aim of this study was to show whether the social status of the individual varies according to objective and subjective criteria. In addition, the effects of individual demographic characteristics were also investigated. The results obtained from regression analysis show that individual objective characteristics are significantly related to self-assessment of position on the social ladder. There is a relationship between the income, education, occupation and subjective social status of the individual. Gender, marital status, and age play an important role in explaining how an individual evaluates himself/herself. In addition, men, married individuals and home owners are more likely to figure more elevated on the social ladder.

According to responses given regarding the question of position on social ladder (where individuals evaluated themselves), there is no subjective social status difference between men and women. One of the most important results of this study is that women have a lower objective social status compared to men, especially in terms of income and occupation. The reason for this difference is that subjective social status can reveal that a person is the result of a better evaluation of the past and the present situation and their future expectations, opportunities and resources. It can also be considered that women only rely on the evaluation of other women. The results can be interpreted as saying that the degree of self-evaluation of the individual depends on their socioeconomic characteristics. However, gender, marital status, age, home and car ownership can be differentiated from other observable features that may affect the social ladder positioning of individuals.

The aim of this study was to evaluate the relationship between subjective social status and objective social status. In order to determine the relationship between the social status of consumers, a survey study was conducted on 954 people. According to the results of the analysis, a positive relationship was found between subjective social status and objective social status.

## 1. Giriş

Maslow'un ihtiyaçlar hiyerarşisinde belirtildiği üzere, insanlar için fizyolojik ve güvenlik ihtiyaçlarından sonraki en önemli ihtiyaç bir gruba ait olma ihtiyaçtır. Bu nedenle insanlar, çok eski dönemlerden beri başta küçük topluluklar halinde olsa da birlikte yaşamışlardır. Bu birlikte fizyolojik ve güvenlik ihtiyaçlarını da bütünleyen temel bir ihtiyaçtır. Toplum yapısı beraberrinde, hayatta kalma içgüdüsünden etkilenecek, güç sahibi olup kaynaklardan daha fazla pay alma isteğini doğurmuştur. Sosyal statü kavramı da bu noktada ortaya çıkmış ve toplum içinde bireylerin çeşitli objektif ve subjektif kriterlere göre değerlendirilmesi ve buna göre kaynaklar üzerinde bazı ayrıcalıklara sahip olması durumunu meydana getirmiştir. Bunun sonucu olarak da bireyler toplumsal merdivindeki görel konumlarına önem vermişlerdir.

Toplumsal merdivindeki görel konum olan statü, genellikle içinde bulunulan grup ve toplum tarafından bireyin nasıl algılandığıdır. Bununla birlikte bireyin kendisi hakkındaki algısı ile toplum tarafından nasıl algılandığı arasında benzerlikler ya da farklılıklar meydana gelebilir. İnsanlar doğaları gereği bir denge arayışındadır ve bu dengenin korunmasını sağlamak için çaba gösterirler. Bu çaba, sosyal statülerine ilişkin olarak bireyin kendi algısı toplumun algısından daha yüksek olduğu durumda, çeşitli araçlarla toplumda farkındalık yaratarak algıyı yükseltmeye çalışmak şeklinde ortaya çıkar.

İnsanın sosyal bir varlık olmasının sonucu olarak, şehirleşme ve iletişim teknolojilerinin gelişmesiyle birlikte insanlar daha fazla etkileşime maruz kalmaktadır. Bunun sonucu olarak insanların içinde bulunduğu, ait olduğu ve ait olmak istediği topluluklar sürekli değişmekte, bu nedenle de sosyal statüye olan ilgi başta pazarlama ve marka yönetimi olmak üzere birçok disiplin açısından artarak devam etmektedir. Tüketiciler tarafından ürün, marka ve hizmetlerin statü aracı olarak kullanılmasının artışıyla birlikte firmalar, pazarlama stratejilerinde ve marka konumlandırmalarında ürünlerin fonksiyonel faydalarından çok tüketicilerin sosyal statüsünü ortaya koymak ya da artırmak yönündeki katkıları üzerinde durmaktadırlar.

Sosyal statüye ilişkin literatürde yapılmış çalışmalar incelendiğinde, objektif ve subjektif sosyal statü arasında bir ilişki olduğu ortaya konulmuştur. Bununla birlikte Türkiye literatüründe buna benzer bir çalışmaya rastlanılmamıştır. Bu çalışmanın amacı sosyal statünün iki ölçüm yöntemi olan objektif sosyal statü ile subjektif sosyal statü arasındaki ilişkiyi Türkiye örneğinde incelemektir. Bu amaçla önce subjektif ve objektif sosyal statü ile ilgili literatür taraması yapılmış, sonrasında ise objektif ve subjektif sosyal statü arasındaki ilişki korelasyon ve regresyon analizi yöntemiyle incelenmiş ve ilişkinin sonuçları ortaya konulmuştur.

## 2. Kavramsal Çerçeve

Sosyal eşitsizlik ve sınıflaşma tarih boyunca önemli bir problem olarak görülmüş ve bu problemin çözüm yolları aranmıştır (Aydın, 2018). Bireyler toplumsal merdivindeki görel konumlarına önem verirler. Toplumda daha iyi bir görel konum arayışı, sosyoloji ve sosyal psikoloji gibi sosyal bilimlerde klasik bir konudur (Buccioli, Cavasso ve Zarri, 2015, s. 245). Statü genellikle içinde bulunulan grup ve toplum tarafından bireyin nasıl algılandığıdır. Buna karşılık bireyin kendisi hakkındaki algısı, subjektif statü olarak tanımlanmıştır. Davis (1956)'e göre subjektif statü, kişinin statü sıralamasındaki kendi konumu hakkındaki inancıdır. Bu inanç, objektif statü olan başkaları tarafından kendisine verilen statüyle benzerlik gösterebilir (Davis, 1956, s. 154).

Literatürde karşılaşılan subjektif sosyal (sosyoekonomik) statü (SSS-SSES), bir kişinin on basamaklı bir sosyal merdiven üzerindeki konumunun eğitim, gelir ve mesleki durumu dikkate alınarak subjektif/özel değerlendirmesidir (Buccioli ve ark., 2015, s. 248). Statü konusunda en tartışmalı

olan durum, insanlar açısından toplumsal merdivendeki ‘gerçek’ konumu değil, sıralamadaki kendi yeri olarak algıladıkları konumdur (Buccioli ve ark., 2015, s. 246). İnsanların kendilerini karşılaştırdıkları kişiler çoğunlukla, kendilerine benzer olarak gördükleridir (Franzini ve Fernandez-Esquer, 2006, s. 801). Bu nedenle kendi sübjektif sosyal statüsünü atama süreci, başkalarının bireyi hangi konumda gördüğünü bireyin algıladığını, bireyin başkalarını nasıl gördüğünü ve üçüncü kişilerin başkalarına kıyaslanmasını içermektedir (Franzini ve Fernandez-Esquer, 2006, s. 790).

Sosyoekonomik statünün (SES) objektif ölçüleri (mesleki konum, eğitim, gelir vb.) ile sübjektif SES arasındaki bağlantıyı araştırmaya yönelik çalışmalar yapılmıştır. Sübjektif sosyal statünün eğitim, meslek ve gelir gibi unsurları içeren SES’in birleşik bir ölçütü olduğunu gösteren kanıtlar vardır. Sübjektif SES’in mevcut ve gelecekteki beklentilerin bir değerlendirmesini temsil eden unsurlar da dahil olmak üzere SES’in standart göstergelerinin ortalamasını temsil ettiği ve belki de SES’in herhangi bir tek göstergesinden bireysel düzeyde daha iyi bir ölçütü olduğu iddia edilmiştir (Singh-Manoux ve ark., 2005, s. 855).

Araştırmacılar, sosyal statü, sosyal konum, sosyal sınıf ve sosyoekonomik statü (SES) gibi ilgili kavramlara uzun zamandır ilgi duymuşlardır (Aktaş, 2015). Bu terimlerin işleyişi, sosyal, davranışsal ve sağlık bilimlerinde sık kullanılan değişkenlerden bazılarını ortaya çıkarmıştır. Bu kavramların kesin tanımları konusunda akademisyenler arasında anlaşmazlık olmasına rağmen, ölçümler sıklıkla iki gruba ayrılmaktadır. Birinci kategori sosyoekonomik statüyü belirtmek için en sık kullanılan üç değişken olan eğitim, gelir ve meslek olmak üzere objektif ölçümleri içermektedir. Objektif ölçümler tipik olarak iyi tanımlanmış, kolayca bulunabilir ve çok çeşitli disiplinlerde kullanılabilir. İkinci kategori, öncelikle sosyologlar tarafından kullanılan ve bireylerin bir hiyerarşi içindeki sosyal konumlarına ilişkin algıları ile ilgili olan sosyal sınıf gibi öznel ölçümleri içermektedir (Goldman, Cornman ve Chang, s. 72).

Bireylerin tercih ettikleri statü seviyesinin değişiklik göstereceği iddia edilmektedir çünkü kendi algılanan değerleri, gruba göre değişiklik gösterir. Grubun başarısına katkıda bulunan beceri ve kabiliyetlerin yüksek olduğunu düşündükleri bireyler daha yüksek statü derecesine sahip olurlarken, bu tür becerilere sahip olmadıklarına ve önemli katkılarda bulunamayacağına inananların statü sıralamasındaki yeri daha düşüktür (Anderson ve ark., 2012, s. 1078). Tercih edilen statü sıralaması, saygı duyma arzularından ampirik olarak ayırt edilebilir niteliktedir. Örneğin, bireyler düşük statü sıralamasını tercih edebilir, ancak yine de yüksek düzeyde saygı istemektedir. Ayrıca bireylerin, tercih ettikleri statü seviyesinde farklılık gösterdikleri, önemli oranda bireyin orta veya alt sırayı tercih ettiği görülmüştür (Anderson ve ark., 2012, s. 1086). Sosyal ağ ve / veya küçük bir grup içindeki gayri resmi bir pozisyon geleneksel bir toplumcu ülkede SSS’yi belirleyen önemli faktörler olabilir (Sakurai ve ark., 2010, s. 1837).

Sübjektif ve objektif sosyal statü, iki farklı ama ilişkili kavramdan oluşmaktadır. Literatürde sübjektif sosyal statü (SSS - kişinin toplumsal hiyerarşi içinde kendi statüsünü değerlendirmesi) ve objektif sosyal statü (OSES - gelir, eğitim ve mesleğin toplumdaki göreceli statü bileşkesi) kavramlarının birlikte ve ayrı ayrı irdelendiği çalışmalar bulunmaktadır. Literatürde gelir, eğitim ve mesleğin geleneksel demografik ölçütleri, insanların objektif sosyal statüsünün (OSES) göstergeleri olarak kullanılmaktadır (Operario, Adler ve Williams, 2004, s. 244). Beklendiği gibi, daha yüksek sosyal statüye sahip olanların daha çok gelir ve eğitim alması, daha iyi işlerde çalışması, ev ve arabaya sahip olması ve daha az finansal yardım alması ihtimali daha yüksektir. Ayrıca, daha yüksek bir sosyal sınıf ile özdeşleşme ve daha az finansal sıkıntı algılamaya olasılığı daha yüksektir (Franzini ve Fernandez-Esquer, 2006, s. 794). Bir bireyin sosyoekonomik statüsü, çeşitli bileşenler ile (eğitim, meslek ve gelir) ilişkilidir. Fakat bu bileşenler birbiriyle zayıf ilişkiye

sahiptir (Jackman ve Jackman, 1973, s. 570). Ekonomi dışındaki ilişkilere baktığımızda, Sirin (2005) tarafından yapılan meta analizde, 1990 ile 2000 yılları arasında yayınlanan sosyoekonomik statü (SES) ve akademik başarı literatürü gözden geçirilmiştir. Sonuçlar SES ile akademik başarı arasında güçlü bir ilişki ortaya koymuştur (Sirin, 2005, s. 417).

Objektif sosyal statüyü oluşturan bileşenlerin tespit edilmesinde ve bunların ağırlıklandırılmasında birden fazla yöntem kullanılabilir. Literatürde yapılan bazı çalışmalarda gelir, eğitim ve meslek ile ilgili önem düzeyini ortaya koyan puanlamalar yapılmakta, daha sonra her bileşen için z dönüşümü yapılarak bu değerler standardize edilmektedir. Standardize edilmiş değerlerin ortalamaları alınarak da bileşik ölçüm olan objektif sosyal statü değerine ulaşılmaktadır (Adler ve ark., 2000, s. 586).

Çok bileşenli (karma değişkenli) sosyal statü indeks ölçümleri, sosyal sınıfın çok boyutlu bir yapı olduğunu, çeşitli sosyoekonomik ve demografik değişkenlerin bileşkesi olduğunu kabul etmektedir. Bu tür endeksler, sosyal sınıfın, incelenen tüm faktörlerden etkilenen çok boyutlu bir yapı olduğunu kabul eder. Çok bileşenli ölçüm genellikle tek bileşenli endekslerden daha iyi açıklayıcı güce sahiptir. Tipik olarak endeks ölçümleri ağırlıklı ortalamalar olarak hesaplanır; bazı değişkenler, daha fazla açıklayıcı güce sahip oldukları için indeks puanının hesaplanmasında daha önemli sayılırlar (Lantos, 2015, s. 225). Önemli alternatif hesaplama yöntemlerinden olan Warner's Index of Status Characteristics (ICS) ölçeği meslek, gelir kaynağı, ev tipi ve yaşam alanı verilerini dikkate almakta; Hollingshead Index of Social Position (ISP) ölçeği ise meslek ve eğitimi dikkate almaktadır. Bir başka yöntem olarak gelir 1-12 aralığında, meslek 1-10 aralığında ve eğitim 1-7 aralığında olmak üzere her üç demografik değişkeni de ağırlıklandırarak kullanan, bileşik OSES belirleme yöntemi olan Kuppaswamy'nin sosyoekonomik statü ölçeği bulunmaktadır (Kumar, Dudala, ve Rao, 2007).

Sübjektif statü ise genellikle katılımcılardan ait oldukları sosyal sınıfı (ör. üst, orta, çalışma) belirtmelerini istemek suretiyle değerlendirilir (Adler ve ark., 2000, s. 586). Bireylerin sosyal statüsünü objektif olarak ortaya koymak için, gelir, eğitim, meslek, ev ve araba sahibi olmak gibi sosyoekonomik faktörlerin kullanılmasının alternatifi olarak kullanılmaya çalışılan sübjektif sosyal statü (SSS) ile ilgili Adler ve ark., (2000) tarafından bir çalışma yapılmıştır. Yapılan çalışmada, Sübjektif SES ölçeğine ilişkin olarak katılımcılara, 10 basamaklı bir merdiven çizimi verilmekte ve şu şekilde bir ifade sunulmaktadır: "Bu merdiveni, toplumumuzdaki kişilerin nerede durduklarını temsil eder olarak düşünün. Merdivenin en üstündekiler en iyi durumda olan insanlardır (en çok para, eğitim ve en iyi işe sahip olanlar), en alttakiler en kötü durumda olan insanlardır (en düşük paraya, en az eğitime ve en kötü işlere sahip olanlar). Kendinizi bu merdivende hangi basamakta düşünüyorsanız, oraya bir X yerleştirin" (Adler ve ark., 2000, s. 587).

Sübjektif sosyal statü ile ilgili Adler ve ark., (2000, s. 589) tarafından yapılan çalışmada ortalamaya sübjektif SES skoru, 10 puanlı merdiven ölçeğinde 6.8'dir. Bu skor biraz eğrilmiş olup, bu da örneğin ortalamadan yüksek olan objektif SES'ini yansıtmaktadır. Sonuçlara göre mesleki statü eğitim ve hane halkı geliri ilişkilidir; hane halkı geliri ve eğitim ilişkili değildir. Sübjektif SES, hem gelir hem de eğitim durumu ile önemli derecede ilişkili çıkmış, mesleki statüyle ilişkili çıkmamıştır. Sübjektif SES, objektif SES'in bileşik ölçümü ile daha güçlü bir biçimde ilişkili olup, katılımcıların SES'in çeşitli bileşenleri üzerindeki göreceli duruşlarını dikkate alarak merdiven üzerinde kendilerini konumladıkları sonucuna varılmaktadır (Adler ve ark., 2000, s. 589). Bu çalışmanın önemi, literatürde bu konuda yapılmış ilk çalışma olmasıdır. Buna göre sübjektif SES gelir ve eğitim ile pozitif ilişkili, mesleki statüyle ilişkili değildir. Bununla birlikte sübjektif SES objektif SES ile ilgili olup, objektif SES yerine kullanılabilir.

Bahsi geçen on basamaklı bir merdivenden oluşan MacArthur sübjektif sosyal statü ölçeği John D. ve Catherine T. MacArthur Araştırma Ağı tarafından geliştirilmiştir ve SSS'nin yaygın kabul gören tek ölçütüdür. Buna göre, katılımcılardan kendilerini, sosyal konumlarını temsil eden bir merdiven üzerinde, başkalarına göre durduğunu düşündükleri basamağa yerleştirmeleri istenmektedir (Adler ve ark., 2000; Franzini ve Fernandez-Esquer, 2006). Tek bir madde bile olsa, sübjektif sosyal statü ölçümü, sosyoekonomik durumun farklı yönleri boyunca statünün iyi bir özet göstergesini sağlamaktadır. Sübjektif sosyal statü, istihdam derecesi, hane halkı geliri, eğitim ve finansal güvenlik duygusu dahil olmak üzere bir dizi sosyoekonomik değişken tarafından en iyi şekilde öngörülmüştür (Operario ve ark., 2004, s. 244). Bununla birlikte, Sakurai ve ark., (2010) yaptıkları çalışmada 10 basamaklı ölçeğin aksine, 5 basamaklı ölçek ile katılımcıların SSS'sini değerlendirmesini talep ederken “gelir”, “eğitim” veya “eğitim” kelimelerini kullanmaz ve katılımcıların 5 basamaklı bir merdivende kendilerini nerede konumladıklarını işaretlemelerini ister. Teorik olarak bu ölçek SES'ten bağımsız olarak SSS'yi ölçmektedir (Sakurai ve ark., 2010, s. 1834).

MacArthur ölçeğinde cevap, resimdeki merdivenin on basamağından birinde bir işaret çizerek sağlanmalıdır. Gelir, eğitim ve meslek gibi üç objektif boyuttan söz ederek (ve bu nedenle çarpıcı hale getirerek) kişilerin konumlarını düşünmesini sağladığı vurgulanmaya değerdir. O halde, rasyonel birinin, bu boyutlarla tutarlı merdivenin bir basamağını göstermesi beklenir. Temel amaç, gerçek sosyal statüyle ilgili gözlemlenebilir bilgi kontrol edildikten sonra, kişisel olarak değerlendirilen sosyal merdivendeki pozisyonun ilişkili olup olmadığını anlamaktır (Buccioli ve ark., 2015, s. 248). Sübjektif statü tanımlaması, bireyin statü hiyerarşisinde kendi konumunu algılamasını ifade eder (Franzini ve Fernandez-Esquer, 2006, s. 789). Çok sayıda bireysel objektif özellik, kişinin sosyal merdivendeki öz değerlendirmesiyle önemli ölçüde ilişkilidir. Yaş ve cinsiyet, bireyin kendini nasıl değerlendirdiğini tanımlamada önemli bir rol oynamaktadır. Evli bireyler ve sağlıklı kişilerin daha yüksek sosyal merdiven seviyeleri raporlama olasılıkları daha yüksektir (Buccioli ve ark., 2015, s. 254).

Objektif SES ve sağlık ile ilgili yapılan araştırmalarda sübjektif sosyal statü ile ilişkili psikolojik ve fizyolojik faktörler incelenmiştir (Adler ve ark., 2000; Goodman ve ark., 2001; Hu ve ark., 2005; Ostrove ve ark., 2000; Singh-Manoux ve ark., 2005). Bununla birlikte, sosyal statüyü ölçmek amacıyla geliştirilen sübjektif sosyal statü ölçeği, halk sağlığı alanında yapılan birçok çalışmada sağlık durumunun bir öngörücüsü olarak kullanılmıştır (Wolff ve ark., 2010, s. 2024). Kwate ve Goodman (2014) tarafından yapılan çalışmada sosyal statünün sağlık için önemli olduğu ortaya konulmuştur. Sosyal hiyerarşide daha fazla sosyoekonomik kaynak ve daha fazla algılanan statüye sahip olanlar, daha az kaynak ve daha düşük algılanan statüye sahip olanlardan daha sağlıklıdır (Kwate ve Goodman, 2014). Ayrıca Adler ve ark., (2000) tarafından yapılan objektif ve sübjektif sosyoekonomik statü ile sağlık durumu arası ilişkiyi inceleyen çalışmanın sonuçlarına göre sübjektif sosyoekonomik statü ile kişinin psikolojik ve genel sağlık durumu arasında ilişki bulunmaktadır. Ayrıca psikolojik olarak negatif düşünceye yatkın kişiler kendilerini merdivende aşağıda görmektedirler (Adler ve ark., 2000). Bu sonucu destekleyen Wolff ve ark., (2010) tarafından yapılan çalışma da bireylerin sübjektif sosyal konumlarını algılama seviyeleri ile sağlık durumlarını öngörme seviyeleri arasındaki ilişkiyi ortaya koymaktadır (Wolff ve ark., 2010, s. 2024).

Operario ve ark., (2004) tarafından yapılan çalışmaya göre sübjektif statünün artması, sağlık üzerinde etkili olan psikolojik sıkıntı düzeylerini azaltabilir. Ayrıca SSS'nin OSS gibi bireyin geçmiş ve mevcut sosyal koşullarını içerdiği halde, buna ek olarak bireyin gelecek umutlarını da



yansıtarak OSS'nin ötesine geçtiği düşünülmektedir (Franzini ve Fernandez-Esquer, 2006, s. 803). Bu düşüncüyü destekleyen Pettit ve Sivanathan (2012) tarafından yapılan çalışmada bireyin kendi statüsüne dair subjektif bir inancın, psikolojik ve fizyolojik refah ile objektif sosyoekonomik statüye göre daha sıkı bir şekilde örtüştüğü gösterilmiştir. Objektif statü sembolleri (eğitim, gelir, meslek) açıkça fayda sağlıyorsa da, sonuçlar içinde belki de en değerlisi yüksek statü zihniyetidir. Başkalarından gelen olumlu ve destekleyici tepkiler, zihinsel ve fiziksel sağlığı geliştirmektedir. Subjektif statü algılamaları ile psikolojik ve fizyolojik iyi durum arasında bağlantı olduğu düşünülmektedir. Özetle, statünün faydaları kısmen kişilerin düşüncelerinde yatmaktadır (Pettit ve Sivanathan, 2012, s. 10). Bireylerin kendilerini subjektif olarak yüksek statülü olarak algıladıklarında, objektif statüsü eşdeğer olanlara göre daha sağlıklı olduğu görülmektedir. SSS'nin belirleyicilerini araştıran bir araştırma, psikososyal faktörlerin bağımsız olarak subjektif statü derecesini tahmin etmediğini bulmuştur: yalnızca gelir, eğitim, istihdam ve finansal güvenlik duyguları SSS'i tahmin etmektedir (Franzini ve Fernandez-Esquer, 2006, s. 790).

Sağlık alanı dışında subjektif sosyal statünün kullanıldığı ender çalışmalardan biri olan ve Bucciol ve ark., (2015) tarafından sosyal statü ve kişilik özellikleri arasındaki ilişki üzerine yapılan çalışmaya göre, subjektif sosyal statünün tüm "Büyük Beşli" kişilik özellikleri ile ilişkili olduğu ortaya koyulmuştur (Bucciol ve ark., 2015, s. 245).

Sosyal statü ile ilgili subjektif değerlendirmelerin, objektif göstergelerden daha iyi bir değerlendirmeye olanak vermesi de muhtemeldir. Örneğin, bireylere üniversite mezuniyetine göre aynı objektif notu verilebilir, ancak daha prestijli üniversitelerden mezun olanlar, daha iyi olanaklara sahip olmalarına göre subjektif durumlarını daha yüksek olarak değerlendirebilirler. Bu nedenle, bir bireyin kendi konumunu değerlendirmesinin, sadece mevcut sosyoekonomik koşulları değil, aynı zamanda gelecekteki beklentileriyle birlikte geçmişlerinin (sosyoekonomik, eğitimsel ve ekonomik geçmiş) bir değerlendirmesini de yansıtarak, kendi özgün koşullarını açıklamasına olanak sağlaması muhtemeldir (Singh-Manoux ve ark., 2005, s. 860). Subjektif statü, bireyin "mutlak" toplumsal konumunun aksine "görelî" toplumsal konumunu yansıtır. Kavramsal olarak, objektif ve subjektif statü arasındaki tutarsızlık, göreceli toplumsal konum kavramıyla ilişkili olarak görülebilir (Singh-Manoux ve ark., 2005, s. 860).

Sosyal statü, bireylerin toplum içinde buldukları konuma ilişkin düşünceleridir. Diğerlerinin bireyi nasıl gördüğü objektif sosyal statü, bireyin kendisini hangi konumda gördüğü ise subjektif sosyal statü olarak tanımlanır. Toplumsal konuma ilişkin bireyde oluşan algı olan subjektif sosyal statü ile objektif ölçütler dikkate alınarak ortaya koyulan statü arasında ilişki olduğu yapılan çalışmalarda ortaya koyulmuştur. Bu çalışma Türkiye'de bu konuda yapılmış ilk çalışma olma özelliğini taşımaktadır. Bir sonraki bölümde objektif ve subjektif sosyal statü arasındaki ilişkiyi incelemek amacıyla yapılan araştırmanın metodoloji hakkında bilgi verilecektir.

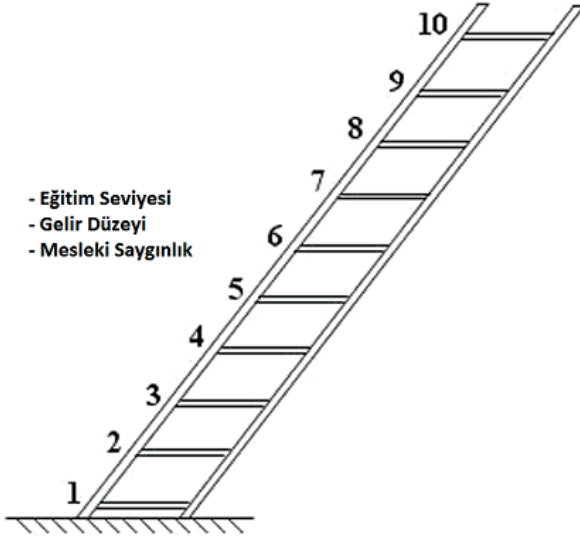
### 3. Araştırmanın Metodolojisi

Bu çalışmanın amacı objektif sosyal statü ile subjektif sosyal statü arasındaki ilişkiyi incelemektir. Bu araştırmanın ana kütlesi, 954 kişiden oluşmaktadır. Çoğunluğu profesyonel meslek mensubu, eğitimi ve aylık ortalama 4.000TL ve üzerinde hane gelirin sahibi kişilerdir. Bu çalışmada veri toplama aracı olarak kullanılan anket internet üzerinden yayınlanmıştır ve katılımcılar soruları doğrudan cevaplamışlardır. Katılımcılara sunulan anket Google Forms üzerinden yayınlanmıştır. MacArthur ölçeği ile subjektif sosyal statüyü ölçmeyi hedefleyen bir ifade verilmiştir:

*İnsanların eğitim seviyesi, gelir düzeyi ve mesleki saygınlığına göre temsil edildikleri 10 basamaklı bir merdiven düşünün. Bu merdivende birinci basamaktan onuncu basamağa doğru gi-*

dildikçe bireylerin eğitim, gelir ve mesleki saygınlığı artmaktadır. En üst basamak olan 10. basamak eğitim, gelir ve mesleki saygınlığı en üst düzeyde olanlar tarafından temsil edilmektedir. Lütfen eğitim, gelir düzeyi ve mesleki saygınlığınızın bütününe dikkate alarak kendinizi bu merdivende konumlandırma derecenizi belirtiniz.

Daha sonra on basamaklı bir merdiven resmi sunularak katılımcıların kendilerini bu merdivende konumlandırmaları istenmiştir (Şekil 1). Son olarak objektif sosyal statünün belirlenmesinde kullanılan demografik ölçütler eğitim, gelir ve meslek soruları sunulmuştur.



Şekil 1: Sübjektif Sosyal Statü Merdiveni

Araştırmaya dahil olan kişilerin demografik özellikleri Tablo 1'de gösterilmiştir. Anket çalışmasına katılan 954 kişiden 533'ü (%56) kadın, 421'i (%44) erkektir. %56'sı evli, %48'i çocuk sahibi, %59'u ev sahibi, %60'ı araba sahibidir.

Tablo 1. Araştırmaya Katılanların Demografik Özellikleri ile Grafikler

	Cinsiyet		Medeni Durum		
	n	%	n	%	
Kadın	533	55,9	Evli	536	55,9
Erkek	421	44,1	Bekar	418	44,1
	Yaş		Eğitim		
	n	%	n	%	
18-24	89	9,3	Lise	50	5,2
25-34	365	38,3	Önlisans	99	10,4
35-44	336	35,2	Lisans	460	48,2
45-54	107	11,2	Yüksek Lisans	251	26,3
55-64	48	5,0	Doktora	94	9,9
65 ve üzeri	9	0,9	Toplam	954	



Bu çalışma kapsamında gelir, meslek ve eğitimi ağırlıklandırarak kullanan, bileşik OSES belirleme yöntemi olan Kuppuswamy'nin sosyoekonomik statü ölçeği kullanılmış (Kumar, Dudala ve Rao, 2007). Buna göre eğitim beş kategoride kodlanmıştır: (a) lise, (b) önlisans, (c) lisans, (d) yüksek lisans ve (e) doktora. Hane halkı geliri yedi kategoriye ayrılmıştır: (a) 2.000TL altı, (b) 2.000-3.999TL, (c) 4.000-6.999TL, (d) 7.000-9.999TL, (e) 10.000-14.999TL, (f) 15.000-19.999TL, (g) 20.000-49.999TL. Meslek yedi kategoride kodlanmıştır: (a) öğrenci, (b) sanatkarlar ve ilgili işlerde çalışanlar, (c) hizmet ve satış elemanları, (d) büro ve müşteri hizmetlerinde çalışan elemanlar, (e) teknisyen, tekniker ve yardımcı personel, (f) profesyonel meslek mensubu (avukat, doktor, mimar, mühendis, akademisyen, öğretmen vb.), (g) orta ve üst düzey yöneticiler ve müdürler. Eğitim, gelir ve mesleğin ağırlıklı bileşik bir ölçüsü oluşturulmuştur. Bu bileşik ölçek, SES'in üç geleneksel bileşenini (eğitim, gelir, meslek) değerlendiren merdiven ölçeğine paraleldir. MacArthur subjektif sosyal statünün 1-10 aralığındaki merdiven indeksi ile Kuppuswamy'nin sosyoekonomik statüsünün 3-29 aralığındaki indeksinin karşılaştırılabilir olması için ikinci ölçeğe ait değerler dönüştürülerek 1-10 aralığına indirgenmiştir. Subjektif sosyal statü ile objektif sosyal statü ve bileşenleri olan gelir, eğitim ve meslek arasındaki ilişkilerin ortaya koyulabilmesi için korelasyon analizleri yapılmıştır.

#### 4. Bulgular ve Tartışma

Tablo 2'de, SES'in objektif ve subjektif ölçümlerinin benzer olup olmadığının doğrulanması-na yönelik korelasyon analizleri sunulmaktadır. Sonuçlar, SES'in her iki ölçümünün de SES'in diğer göstergeleri ile anlamlı bir şekilde korelasyona sahip olduğunu göstermektedir.

**Tablo 2. Objektif ve Subjektif SES Korelasyon Analizleri**

Değişkenler	1	2	3	4	5
1. Subjektif Sosyal Statü (SES)	-	0,440**	0,403**	0,293**	0,279**
2. Objektif Sosyal Statü (OSES)		-	0,853**	0,723**	0,500**
3. Gelir			-	0,386**	0,271**
4. Meslek				-	0,251**
5. Eğitim					-

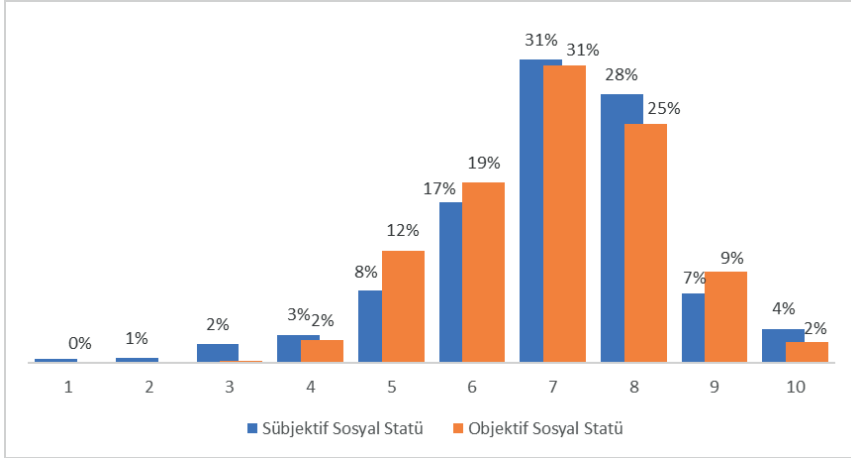
\*\* p < 0.01

OSES bileşik ölçeğini meydana getiren değişkenlerin, bileşik değişken içindeki önem ağırlıklarına göre sıralaması gelir, meslek ve eğitim şeklindedir. Bu durum korelasyon tablosu incelendiğinde de görülebilmektedir. Subjektif sosyal statünün korelasyon ağırlıkları sıralaması da gelir, meslek ve eğitim şeklindedir ve objektif sosyal statü ile uyumludur.

İlk olarak, farklı SES ölçümleri arasındaki karşılıklı ilişkileri incelemek için korelasyon analizi yapılmıştır. Sonuçlara göre eğitim, gelir ve meslek faktörlerinin bileşik ölçeğini oluşturan objektif sosyoekonomik statü ile subjektif sosyal statü ilişkilidir. Bu korelasyonun derecesi, eğitim, gelir ve meslek faktörlerinin her birinin tek tek korelasyonundan daha yüksektir. Buna göre, SSS insanların sosyal statülerini ortaya koymada önemli bir ölçek olarak ortaya çıkmaktadır. Bulgular, objektif olarak ölçülen sosyal statünün subjektif karşılığıyla pozitif ve yüksek düzeyde ilişkili olduğunu, objektif sosyal statüyü oluşturan her üç faktör ile kişinin kendi statü algısı olan subjektif sosyal statü arasında korelasyonlar olduğunu göstermektedir.

Literatürde bu sonucu doğrulayan (Adler ve ark., 2000; Goodman ve ark., 2001; Hu ve ark., 2005; Ostrove ve ark., 2000; Singh-Manoux ve ark., 2005) çalışmalar mevcut olmakla birlikte, Türkiye örneğinde yapılmış herhangi bir çalışmaya rastlanılmamıştır. Bu çalışmanın literatü-

re en önemli katkısı Türkiye örnekleminde bir bireyin gelir, eğitim ya da meslek bilgisine sahip olmadan, yalnızca sübjektif sosyal statüsü bilgisine sahibi olarak, bireyin objektif sosyal statüsü ile ilgili bilgi sahibi olunabileceğini ortaya koymasındır. Şekil 2, çalışma popülasyonunun SES'in objektif ve sübjektif ölçümü üzerine dağılımını göstermektedir.



Şekil 2: Sübjektif Sosyal Statü ve Objektif Sosyal Statü Frekans Dağılımı

Objektif sosyal statünün ilk iki basamağında kimse bulunmazken sübjektif sosyal statünün ilk dört basamağındakilerin toplamı, popülasyonun %5,9'unu oluşturmaktadır. En üst iki basamağındakilerin toplamı, sübjektif sosyal statü ve objektif sosyal statü için sırasıyla popülasyonun %10,8'ini ve %11,6'sını oluşturmaktadır ve benzerlik göstermektedir.

Algılanan sosyal statü olan sübjektif sosyal statü, sosyoekonomik statünün genellikle temel objektif boyutları olarak görülen eğitim seviyesi, gelir miktarı ve meslek değişkenleriyle oldukça ilişkilidir. Yaş, cinsiyet, medeni durum gibi bireysel spesifik faktörler objektif ve sübjektif sosyoekonomik statünün bir diğer önemli korelasyonlarıdır (Buccioli ve ark., 2015, s. 257). İnsanlar kendilerini esasen kendilerine benzer olanlarla karşılaştırırlar; bu da destekleyen bir bulgudur (Franzini ve Fernandez-Esquer, 2006, s. 801).

Bağımsız örneklem t testi analiz sonuçlarına göre, gelir ve meslek puanlarında cinsiyet bazında anlamlı farklar vardır, eğitim puanında anlamlı fark yoktur. Buna göre erkekler daha yüksek hane halkı gelir düzeyi ve mesleki statüye sahiptir. Yöneticilerin %62'si erkek iken, profesyonel meslek mensuplarının %65'i kadındır. Bu durum da dünyada ve Türkiye'de önemli bir sorun olarak görülen iş hayatında ve özellikle de üst yönetim kademelerinde kadın erkek eşitliğindeki çarpıklığın bir göstergesi olarak karşımıza çıkmaktadır. Gelir düzeyi bazında bakıldığında, en yüksek hane halkı gelir düzeyine sahip grubun %61'i erkek olup, en düşük gelir düzeyine sahip grubun %65'i kadındır. Bu durum da iş hayatındaki mevcut eşitsizlikle paralel bir sonucu ortaya koymaktadır. Kadınlar erkeklere göre daha düşük pozisyonlarda olmakla birlikte, daha düşük bir gelir düzeyine de sahiptirler. Bu konu çalışmanın ana konusu olmadığı için daha detaylı analizler ve çıkarımlarda bulunulmamıştır.

Tekrarlı genel lineer model analizi sonuçlarına bakıldığında, 7,00 (SS=1,31) olan OSES ortalaması ile 6,99 (SS=1,49) olan SSS ortalaması arasında anlamlı farklılık yoktur. Bununla birlikte

cinsiyet bazında bakıldığında OSES ile SSS ortalamaları arasında anlamlı farklılık bulunmaktadır  $F(1, 952) = 8,91, p=.003$ . Detaylara bakıldığında Cinsiyetler arası farklılık SSS’te yoktur. OSES’te ise gelir ve mesleki puanlardaki erkekler lehine olan eşitsizlikten kaynaklı olarak, OSES ortalaması onlu ölçekte erkeklerin 7,22 (SS=1,37) iken kadınların 6,83 (SS=1,24) olan ortalamasından anlamlı bir şekilde daha yüksektir. Ayrıca erkeklerde 7,22 (SS=1,37) olan OSES ortalaması, 7,05 (SS=1,46) olan SSS ortalamasından daha yüksektir, kadınlarda ise tam tersi olarak 6,83 (SS=1,24) olan OSES ortalaması, 6,95 (SS=1,52) olan SSS ortalamasından daha düşüktür.

Tekrarlı genel lineer model analizi sonuçlarına göre, medeni durum bazında bakıldığında OSES ile SSS arasında ortalamalarda farklılık bulunmaktadır  $F(1, 952) = 24,57, p = .000$ . Evlilerin SSS ortalaması 7,16 (SS=1,40) iken bekarların ortalaması 6,78 (SS=1,58)’dir. Evlilerin OSES ortalaması 7,38 (SS=1,28) olup bekarların 6,52 (SS=1,19) olan ortalamasından anlamlı bir şekilde daha yüksektir. Ayrıca yapılan detay analizlerde evlilerde OSES ortalaması 7,38 (SS=1,28), SSS ortalamasına göre 7,16 (1,40) daha yüksektir. Bekarlarda ise tam tersi olarak OSES ortalaması 6,52 (SS=1,19), SSS ortalaması olan 6,78 (SS=1,58)’e göre daha düşüktür. Bu sonuçlar yorumlandığında, bütün örneklem bazında evlilikle birlikte hem objektif hem de sübjektif olarak sosyal statüde bir artış meydana geldiği ileri sürülebilir. Bu artışın kaynağı evlilikle birlikte artış gösteren hanehalkı geliri (giderlerin dikkate alınmadığı göz önünde bulundurulmalıdır) olabileceği gibi Türkiye gibi toplumcu ülkelerde evliliğin bir sosyal statü aracı olarak görülmesi de gösterilebilir. Erkek ve kadınlar arasında görülen SSS ile OSES’teki zıt yönlü ayrışma burada da evli ve bekarlar arasında kendisini göstermektedir.

Çocuk sahibi olmak bazında bakıldığında OSES ile SSS arasında ortalamalarda farklılık bulunmaktadır. Çocuk sahibi olanlarda OSES ve SSS, çocuk sahibi olmayanlara kıyasla daha yüksektir. Ayrıca, çocuk sahibi olanlarda OSES ortalaması SSS ortalamasından daha yüksek olmasına rağmen çocuk sahibi olmayanlarda tam tersi olarak OSES ortalaması SSS ortalamasından daha düşüktür.

Ev ve araba sahibi olmak bazında bakıldığında OSES ve SSS arasında ortalamalarda farklılık bulunmaktadır. Ev ve/veya araba sahibi olanlarda OSES ve SSS, ev ve/veya araba sahibi olmayanlara kıyasla daha yüksektir. Ayrıca, ev ve/veya araba sahibi olanlarda OSES ortalaması SSS ortalamasından daha yüksek olmasına rağmen ev ve/veya araba sahibi olmayanlarda tam tersi olarak OSES ortalaması SSS ortalamasından daha düşüktür.

Yaş dağılımına baktığımızda, 18-24 yaş aralığı hem OSES hem de SSS için diğer gruplardan daha düşük statüye sahiptir. Bu sonuç eğitim, meslek ve gelir değişkenleri bakımından başlangıç düzeyinde olan bir yaş grubu için beklenen sonuçtur. 25-34 yaş aralığındakiler 18-24 yaş aralığına göre daha yüksek SES düzeyine sahip olmakla birlikte, 35 ve üzeri yaş grubundakilerden daha düşük bir SES’e sahiptirler.

SSS ve OSES’in yaşla birlikte arttığı, evli bireyler, orta ve üst düzey yöneticiler için daha yüksek olduğu, kadınlar için düştüğü görülmektedir. Daha iyi eğitilmiş ve daha yüksek gelire sahip bireyler sübjektif sosyal statü olarak kendilerini merdivende ortalamadan daha yüksek konumda görmektedirler (Buccioni ve ark., 2015, s. 246). Ayrıca ev ve araba sahibi olanlar statü sıralamalarında da görece daha yüksektirler.

Bu çalışma, sosyoekonomik statünün objektif ve sübjektif ölçümleri arasında bir korelasyonun varlığını gösteren diğer çalışmaları yinelemektedir (Singh-Manoux ve ark., 2005, s. 859). Yüksek SES, daha yüksek gelir, eğitim ve mesleki statü ile ilişkilidir. Bu makalede ele alınan özel araştırma sorusu, Türkiye örneğinde bileşik objektif SES’in, objektif SES’in her bir ögesinden daha iyi bir gösterge olup olmadığıdır. Ayrıca, objektif SES ölçeği ile sübjektif sosyal statü

arasındaki ilişkinin yönü ve kuvveti hakkında bilgi sahibi olmaktır. Yapılan korelasyon ve regresyon analizleri bu sonuçları doğrulamaktadır. Eğitim, gelir ve meslek objektif SES ile yüksek ilişkilidir. Objektif SES'i oluşturan üç bileşen olan eğitim, gelir ve mesleğin kendi aralarındaki ilişkiye baktığımızda, gelir ve meslek orta derece ilişkiye sahipken, eğitim gelir ve meslek ile zayıf bir ilişkiye sahiptir.

Sübjektif SES ile ilişkilerine baktığımızda ise her üç bileşen de ortalama bir ilişki derecesine sahiptir. Eğitim ve meslek sübjektif sosyal statü ile neredeyse aynı ilişki düzeyine sahipken, gelir durumu sübjektif sosyal statü ile, eğitim ve mesleğe göre daha yüksek ilişki düzeyine sahiptir. Sonuçlar, sosyoekonomik koşulların çeşitli yönlerine değinmektedir. Sübjektif sosyal statü ve gelir durumu arasındaki daha güçlü ilişki, gelir düzeyinin statü konusunda eğitim ve meslek grubuna göre daha önemli olduğu sonucunu ortaya koymaktadır. Bu sonuçlar, sübjektif sosyal statünün bir kişinin gelecekteki beklentilerini, fırsatlarını ve kaynaklarını daha iyi değerlendirmesini sağladığını da ortaya koymaktadır (Singh-Manoux ve ark., 2005, s. 859).

### 5. Sonuç ve Öneriler

Bu çalışmada, bireyin sosyal statüsünün objektif ve sübjektif kriterlere göre değişkenlik gösterip göstermediği ortaya koyulmak istenmiştir. Ayrıca bireysel demografik özelliklerin etkisi de incelenmiştir. Regresyon analizlerinden elde edilen sonuçlar, bireysel objektif özelliklerin, sosyal merdivende kişinin kendi kendini değerlendirmesi ile önemli ölçüde ilişkili olduğunu göstermektedir. Gelir, eğitim ve meslek grubu ile bireyin kendi kendini değerlendirdiği sübjektif sosyal statü arasında ilişki vardır. Cinsiyet, medeni durum, yaş bir bireyin kendini nasıl değerlendirdiğini açıklarken önemli bir rol oynar. Ayrıca erkek, evli bireyler ve ev ile araba sahibi kişilerin daha yüksek sosyal merdiven seviyeleri ortaya koyma olasılığı daha yüksektir.

Statünün belirleyicilerine ışık tutmak, insanların sosyal basamakta konumlandırıldığına inandıkları yerlerin belirlenmesinde ve işgücü arzı ya da toplam tüketim ve tasarruf modelleri gibi ekonomik olguların anlaşılmasında önemlidir (Bucciol ve ark., 2015, s. 246). Üstelik, kişinin kendi kendini konumlandırması ile verdiği objektif bilgiler (eğer verdiği bilgilerde yanlışlık yoksa) arasındaki ilişki düzeyi, insanların genel olarak içinde buldukları toplumda kendilerini konumladıkları sübjektif konum ile objektif konum arasında uyum olduğunu göstermektedir. Bu sonuç da bireyin rasyonel düşünce içinde olduğunu ortaya koymaktadır. Bulgular, kendi kendini derecelendiren sübjektif sosyal statü ve objektif sosyal statü arasındaki bağlantıyı araştıran literatürle de uyumludur. Konuyla ilgili önceki çalışmalara paralel olarak, sübjektif sosyal statü ile objektif sosyal statü arasında orta güçte bir pozitif korelasyon bulunmaktadır. Sübjektif sosyal statü indeksi, SES'in belirleyicileri olan gelir, eğitim ve mesleğin bir bileşkesini temsil ediyorsa, geçmiş tecrübe ve gelecek beklentilerini dikkate aldığı düşüncesiyle bireyin sosyal konumunu objektif sosyal statüye göre daha doğru yansıtabilir. Bu nedenle de sübjektif sosyal statü, bireyin sosyoekonomik statüsünü objektif sosyal statüden daha iyi yansıtabilir.

Bu çalışmanın önemli sonuçlarından biri de kendi kendilerini değerlendirdikleri merdiven sorusuna verdikleri yanıtlara bakıldığında kadınlar ve erkekler arasında sübjektif sosyal statü (SSS) farkı bulunmazken kadınlar, gelir ve mesleki konum başta olmak üzere erkeklere kıyasla objektif kriterlere göre daha düşük bir sosyal statü (OSES) ortalamasına sahiptir. Bu farklılığın nedeni sübjektif sosyal statünün bir kişinin geçmiş ve mevcut durum ile gelecekteki beklentilerini, fırsatlarını ve kaynaklarını daha iyi değerlendirmesinin bir sonucu olduğunu ortaya koyabileceği gibi kadınların değerlendirmede yalnızca diğer kadınları baz aldığı da düşünülebilir. Bu konuda daha detaylı çalışmalar yapılarak farklılığın kaynağına ilişkin bilgilere ulaşılabilir.

Sonuçlar, bireyin kendi kendini değerlendirme derecesinin, sosyoekonomik özelliklerine bağlı olduğu şeklinde yorumlanabilir. Bununla birlikte cinsiyet, medeni durum, yaş, ev ve araba sahibi olmak gibi bireylerin sosyal merdiven konumlandırmasını etkileyebilecek başka gözlenebilir özellikler için farklılıklar ortaya koyabilmektedir.

Araştırma farklı demografik özelliklere ve daha düşük eğitim seviyesine sahip tüketiciler üzerinde tekrarlanarak sonuçların tekrarlanabilirliği test edilebilir. Yalnızca sosyal statüyü ölçmek amacıyla katılımcılara sunulan metinde eğitim, gelir ve meslek ifadeleri kullanılmadan kendilerini toplumsal merdivende konumlandırmaları istenebilir. Ayrıca objektif ve sübjektif sosyal statünün tüketim eğilimleri ile ilişkilerini ortaya koymak için yeni çalışmalar yapılabilir. Bu çalışmanın pazarlama literatürüne katkısı, tüketicilerin sosyal statüsünün objektif ve sübjektif değerlendirmelere göre benzerlik gösterdiğini ve sübjektif sosyal statünün, objektif statü bileşenlerinin bilinmediği durumlarda statüye ilişkin öngörme potansiyeline sahip olduğunu Türkiye örnekleminde ortaya koymasındır. Ek olarak objektif sosyal statünün ifade ettiği güncel sosyoekonomik statüden farklı olarak sübjektif sosyal statünün geçmiş tecrübe ve gelecek beklentileri de içermesi nedeniyle iki ölçeğin birlikte kullanılması durumunda daha anlamlı ve içgörüyeye sahip sonuçlar ortaya koyulabilir. Bu bilgi ışığında markalar pazarın segmentasyonu, hedef kitle tespiti, farklılaşma ve konumlandırma süreç ve stratejilerinde bir araç olarak sübjektif sosyal statüyü kullanabilme imkanına sahiptir.

**Finansal Destek:** Yazarlar bu çalışma için finansal destek almamışlardır.

## Kaynaklar

- Adler, N. E., Epel, E. S., Castellazzo, G. & Ickovics, J. R. (2000). Relationship of subjective and objective social status with psychological and physiological functioning: Preliminary data in healthy, white women. *Health Psychology*, 19(6), 586-592.
- Aktaş, G. (2015). Türkiye’de aile sosyolojisi çalışmalarına genel bir bakış. *Sosyoloji Konferansları*, 52(2), 419-441.
- Anderson, C., Willer, R., Kilduff, G. J., & Brown, C. E. (2012). The origins of deference: When do people prefer lower status? *Journal of Personality and Social Psychology*, 102(5), 1077-1088.
- Aydın, K. (2018). Max Weber, eşitsizlik ve toplumsal tabakalaşma. *Journal of Economy Culture and Society*, 57, 245-267.
- Buccioli, A., Cavasso, B. & Zarri, L. (2015). Social status and personality traits. *Journal of Economic Psychology*, 51, 245-260.
- Davis, J. A. (1956). Status symbols and the measurement of status perception. *Sociometry*, 19(3), 154-165.
- Franzini, L. & Fernandez-Esquer, M. E. (2006). The association of subjective social status and health in low-income mexican-origin individuals in Texas. *Social Science & Medicine*, 63(3), 788-804.
- Goldman, N., Cornman, J. C. & Chang, M. C. (2006). Measuring subjective social status: a case study of older Taiwanese. *Journal of Cross-Cultural Gerontology*, 21(1-2), 71-89.
- Hu, P., Adler, N. E., Goldman, N., Weinstein, M., & Seeman, T. E. (2005). Relationship between subjective social status and measures of health in older Taiwanese persons. *Journal of the American Geriatrics Society*, 53(3), 483-488.
- Jackman, M. R. & Jackman, R. W. (1973). An interpretation of the relation between objective and subjective social status. *American Sociological Review*, 569-582.
- Kumar, B. R., Dudala, S. R., & Rao, A. (2007). Kundu AS: Kuppuswamy’s socioeconomic status scale-updating for 2007. *In Indian J Pediatr*.
- Kwate, N. O. A., ve Goodman, M. S. (2014). An empirical analysis of white privilege, social position and health. *Social Science & Mmedicine*, 116, 150-160.
- Lantos, G. P. (2015). *Consumer behavior in action: Real-life applications for marketing managers*. Routledge.
- Operario, D., Adler, N. E., ve Williams, D. R. (2004). Subjective social status: Reliability and predictive utility for global health. *Psychology & Health*, 19(2), 237-246.
- Ostrove, J. M., Adler, N. E., Kuppermann, M., & Washington, A. E. (2000). Objective and subjective assessments of socioeconomic status and their relationship to self-rated health in an ethnically diverse sample of pregnant women. *Health Psychology*, 19(6), 613-618.
- Pettit, N. C., ve Sivanathan, N. (2012). The eyes and ears of status: How status colors perceptual judgment. *Pers Soc Psychol Bull*, 38(5), 570-582.
- Sakurai, K., Kawakami, N., Yamaoka, K., Ishikawa, H. & Hashimoto, H. (2010). The impact of subjective and objective social status on psychological distress among men and women in japan. *Soc Sci Med*, 70(11), 1832-1839.
- Singh-Manoux, A., Marmot M.G., & Adler N.E. (2005). Does subjective social status predict health and change in health status better than objective status. *Psychosomatic Medicine*, 67, 855-861.
- Sirin, S. R. (2005). Socioeconomic status and academic achievement: A meta-analytic review of research. *Review of Educational Research*, 75(3), 417-453.
- Wolff, L. S., Subramanian, S., Acevedo-Garcia, D., Weber, D. & Kawachi, I. (2010). Compared to whom? Subjective social status, self-rated health, and referent group sensitivity in a diverse US sample. *Social Science & Medicine*, 70(12), 2019-2028.