

İstihdamın Artan Önemi ve Teşvik Belgeli Yatırımlar Etkinlik Analizi

The Rising Importance and Investment Incentives Efficiency Analysis of Employment

Yrd. Doç. Dr. Hakkı ÇİFTÇİ * Dr. Murat KOÇ

Özet :

Küreselleşme bölgeler, ülkeler, sosyal gruplar ve mesleklere karşı çalışma şartlarında eşitsizliği artırmıştır. Sanayinin bütününde esas ilgi odağı istihdam olmuştur. İstihdam kazanma ihtiyacı olan halk tarafından talep edilen ve firmalar tarafından sağlanan bazı şeyler olarak adlandırılmaktadır. İşsizlik, eşitsizlik ve fakirliği indirebilecek iş imkanı sağlanabilirse böyle politikalar problemlere davetiye çıkarmayacak gelir dağılımında aşırı bir adaletsizlik oluşturmayacaktır. Bunun yanı sıra, işsizlik etkin olmayan efektif talebin ve daha çok istihdam oluşturmayan iş sahalarının sonucu olarak ortaya çıkmaktadır. Ek bir istihdam imkanı oluşturmak üretim için daha yüksek bir talebe ihtiyaç duyacaktır. İşsizlik düzeyini mümkün olan en düşük düzeyde tutmak önemlidir. Yüksek işsizlik vergi ödeyenler için ve hükümet için pahalı bir durumdur. Her bir işsiz şahsın hükümet için iki maliyeti sözkonusudur. Birincisi işsiz olanın işgücünden genç ya da yaşlı olsun uzun dönem istifade edilemeyecek ve işe koyulduğunda yeniden eğitime tabi tutulacak. İkinci olarak da işde ödeyebileceği gelir vergisinden açıkça mahrum kalabilmek gibi bir maliyeti sözkonusudur. Benzer şekilde işsizliğin diğer maliyetleri de vardır. Bu maliyetler kaynakların kullanılmaması ve israfından değerlendirilememesinden kaynaklanabilir. İşsiz kalan özellikle de gençler dışsal bir maliyet örneğin suç gibi olumsuzlukları ekonomiye yükleyebilir. Sonuç olarak değerlendirilemeyen işe koyulamayan her bir işgücü ve şahsın işçi maliyeti vardır. Son zamanlarda hükümetler iş organizasyonlarında üretim oranlarında artış yapabilecek ve işsizliği azaltabilecek işleri zorunlu tutmaktadır. İşlerin bitirilmesinin zaman alması işgücü etkinliğinin henüz etkilememiştir. İşe koyulan işgücünün etkinliğinde üretimin bileşenleri de hayati derecede önemlidir. Türkiye'deki Yatırım Teşvik Sistemi; yeni yatırım teşvik sistemi, ülkenin stratejik sektörleri için önem arz eden ara mallara olan ithalat bağımlılığını azaltma potansiyeli taşıyan yatırımları teşvik etmek amacıyla özel olarak tasarlanmıştır. Cari açığın kapatılması, en az gelişmiş bölgelere sağlanan yatırım desteklerinin genişletilmesi, destek unsuru miktarlarının

* Çukurova Üniversitesi, İİBF, İktisat Bölümü Öğretim Üyesi

** Çağ Üniversitesi, İİBF İşletme Bölümü

artırılması, kümelenme faaliyetlerinin teşvik edilmesi, teknoloji dönüşümü sağlayacak yatırımların desteklenmesi yeni yatırım teşvik sisteminin temel amaçları arasında yer almaktadır.

Anahtar Kelimeler: İstihdam, Genel Yatırım Teşvik, Bölgesel Yatırım Teşvik,-Büyük Ölçekli Yatırım Teşvik,Stratejik Yatırım Teşvik

Abstract :

Globalisation has increased the inequality in working conditions across regions, countries, social groups, and occupations. Employment is a major concern of all types of industry. It is referred to as something provided by companies and demanded by people who need earnings. If jobs can be provided to the unemployed, inequality and poverty will be reduced although such policy will not directly address the problem of excessive income at the top of the distribution. Instead, unemployment results from insufficient effective demand and can only be resolved by creating more jobs—which in turn requires higher demand for the output that would be generated by the additional workers. It is important to keep unemployment levels as low as possible. High unemployment is expensive for the government and, therefore, for the taxpayer. For every unemployed person, there are two costs to the government. First, the unemployed worker will be entitled to benefit, and if he/she is young, or older but remains unemployed for a long period of time, he/she will be offered training. Secondly, there is the less obvious cost of the loss of income tax revenues the worker would have paid in work. There are other costs of unemployment. There is the cost to the whole economy in terms of wasted, unused resources. Unemployed workers (young men, in particular) may create other external costs in the economy, like crime for example. Finally, there is the personal human cost to each worker. Just recently, the government emphasized in his prefabricated speech that the organization and the government must work together in reducing the rate of unemployment in order to improve the rate of production. Efficiency is not just affected by the size of the labor force and the time it takes to finish the work. The worker's proficiency in the job is also a vital component of the production. The new investment incentives scheme is specifically designed to encourage investments with the potential to reduce dependency on the importation of intermediate goods vital to the country's strategic sectors. Amongst the primary objectives of the new investment incentives scheme are to; reduce the current account deficit; boost investment support to lesser developed regions; increase the level of support instruments; promote clustering activities, and to support investments that will create the transfer of technology.

Key Words: Employment,General Investment Incentives, Regional Investment Incentives, Large-Scale Investment Incentives, Strategic Investment Incentives

1.Giriş :

Tüm dünyanın ortak bir meselesi olarak ele alınan işsizliğin yapısal bir boyut olarak varlığını ve önemini koruduğu hemen her toplumda birbirine benzer özellikler gösterdiği ancak içinde bulunulan sistem ve çalışılan mekanlar açısından uygulanacak politikaların göreceli politika uygulamalarını beraberinde getirdiği aşıkardır. Bu uygulamalarda, doğrudan veya dolaylı yoldan istihdamı olumlu etkilemeye yönelik önlemler alınmaktadır. Bir yandan, işgücü piyasasındaki yapısal değişiklikler, istihdamın sektörel dağılımı, işgücü talebini artırmak, işgücü hareketliliğini artırmak, işsizliği önlemeye yönelik çabalar, yeniden eğitim, erken emeklilik, işsizliği sınırlayıcı önlemler gibi aktif istihdam politikalarını önceliğine alan görüşler diğer yandan işsizlik sigortalarının ve işsizlik yardımlarının uygulanması gerektiği düşünülen işsizliği onarıcı pasif istihdam politikaları işsizlikle mücadele ile ilgili alınan önlemler ortaya çıkmaktadır(Aktürk,2003). Bunların yanı sıra, ekonomik etkinlik verimlilik anlayışı çerçevesinde istihdam politikalarının belirlenmesi mecburiyeti, belirli bir işsizlik düzeyinin kabul edilebilirliği, katlanılabilir bir düzeye çekilmeye çalışılması, temel de sosyal boyutunun önem arz ettiğini düşünenlerle piyasa mekanizmasının işleyişine müdahale etmeden çözümü piyasa sisteminin otomatik dengeleyicileri ile düzenlenmesini öne süren liberalci yaklaşımların belirlediği, işsizlik problemini kolayca çözüp sonuçları hafifletici tedbirlerin alındığı istihdam politikaları arasında çözüm gel gitleri yaşanmaktadır. Uygun istihdam iklimleri oluşturmak, iş yaratma programları, işyerinde eğitim programları, iş ve eğitim programları, iş kurmaya yardım programları gibi programlarla istihdam oluşturarak işgücüne katılımı artırmak akla ilk gelen önlemler arasında yer almaktadır(Erkan,1998). Bu sebeple bir taraftan işsizliğin sonuçlarının etkilerini hafifletici, onarıcı, yapıcı sosyal politika ve uygulamalarla sızıntıların giderilip, istihdamı artırıcı politika ve uygulamaların birlikte ekonomik dokuya şırınga edilmesi gerekmektedir(Göztepe Ö. 2013)

Bununla birlikte, ekonomik büyümeye katkı sağlaması düşünülen Yatırım Teşvik Belgesi tasarrufları yatırıma yönlendirmek suretiyle, katma değeri yüksek, ileri ve uygun teknolojileri kullanarak bölgeler arası dengesizlikleri gidermek, istihdam yaratmak ve uluslar arası rekabet gücü sağlamak için yatırımların devlet tarafından desteklenmesi amacıyla Hazine Müsteşarlığı tarafından verilen Yatırım Teşvik Belgesi verilmesi, yatırımı yapan şirkete, KOBİ Yatırım Teşvik belgesi ve Araştırma-geliştirme yatırımları, teknopark ve teknoparklarda yapılacak yatırımlar, çevre korumaya yönelik yatırımlar, hammaddelerini sözleşmeli üretim modeli ile temin eden tarımsal sanayi yatırımları, Bilim Teknoloji Yüksek Kurulu veya Türkiye Bilimsel ve Teknik Araştırma kurumu tarafından belirlenen öncelikli teknoloji alanındaki yatırımlar, Bölgesel gelişmeye yönelik yatırımlar, organize sanayi bölgeleri ve küçük sanayi sitelerinden oluşan organize küçük sanayi bölgelerine taşınacak yatırımlar hariç,(Fon Kaynaklı Kredi olanağı mevcuttur.) katkılar sağlayacaktır(www.geredetso.tobb.org.tr/yatirim.doc).

Gelinen noktada sosyal yapı ve dokunun, ekonomik yapı ve dokunun ileri teknoloji ve ileri malzeme teknolojisi açısından belirleyici politikaların da bu sürece dahil edilmesi gerekmekte ve süreç koordineli bir şekilde işletilmelidir (Aktan,1997). Bununla birlikte üretici sermaye, bilgi ve teknolojik tabanlı ürünleri yani katma değeri yüksek ürünleri, bölge ve ülke ekonomisine dinamizm kazandıracak imkânları ve önlemleri de sağlamalıdır. (Bozkurt, 2000).

Öte yandan, devlet güdümlü yapılan dünya gelişmesine paralel olamayan serbest piyasa ekonomisinden uzak uygulamalar kısa erimli olacak ve her dem bir korumaya arzusu içerisinde kendisini yeterli göremeyecektir. (Erdut,1998). Hâlbuki devlet güdümünden uzak kendi içsel dinamikleri ve arzuları ile gerekli olan beceri, iletişim ağları ve kurumsal yetkinliği, bilgi toplumuna ve serbest piyasaya dayalı yaklaşımları belirleyerek büyümeli, gelişmeli, refah düzeyini ve istihdam imkânlarını kendileri oluşturmalıdır (Erkan,1998). Bu durumda yatırım çekme, nitelikli işgücü ve girişimci ve teknoloji ile gerçekleşecek ve uzun erimli maratone bir anlayış hâkim kılınacaktır. Bu rekabetçi anlayış beşeri sermaye ve yaşam kalitesini, markalaşma becerisi ve yenilikçiliği, ticaret becerisi ve üretim potansiyelini ve erişilebilirlik sürecini hızlandıracaktır (Erdut,1998). Yeni teşvik politika uygulamalarında ve sürecinde bu anlayışın yerleştirilmesi ve sürecin sağlıklı bir şekilde yönetilmesi bir keyfiyet değil kemiyettir yani zorunluluk olarak görülmelidir (Erdoğan,1999). Bu güçlü strateji ile başlayan teşvik belgeli yeni yatırımlar ise amacına başarıyla ulaşacak aksi durumda zayıf teşvik stratejisinden ve anlayışından kaybedecektir.

Bu bağlamda, çalışma bütün toplumların temel sorunu haline gelen işgücü kaynağının kullanılmaması, gelişmelere uyarlamada gerekli hız, esneklik ve pratik uygulama sahası bulamaması karşısında genel istihdam tercih ve politikaları tespit ederek özelde 1980-2011 yılları arasında Türkiye’de verilen 85029 adet teşvik belgeli yatırımların teşvik bölge sistemi açısından ele alınıp istihdam üzerindeki etkisinin uygun tercih ve politikalarla etkin kullanılıp kullanılmadığının ölçülmesini, kullanılmadı ise etkin bölgeye göre alınması gereken önlemleri öneri halinde sunmayı amaçlamaktadır.

Çalışmanın analiz başlangıç yılının 1980’li yıllar olarak ele alınması ülkemizin dışa açılma politikalarının ve istikrar politikalarının uygulanmaya başladığı yıl olmasından kaynaklanmakta Ekim 2011’e kadar olan süre çifte yorumsal açıdan güncel olarak ele alınmıştır. 1980-2011 yılları arasında temel istihdam sorununu çözemeyen toplumlar da tarihsel süreçte çeşitli istikrarsızlıklar, kırılğanlıklar, politika aksamaları, bölgesel, ulusal ve uluslar arası bazda ortaya çıkan bulaşıcı ekonomik krizlerin etkisi daha fazla rol oynamış işgücünün etkin olarak işe koyulamamasının getirdiği işsizlik baş göstermiştir. Bu durum işsizliğe dönük uygun yatırım ikliminin sağlanması ve bu yatırımların istihdamı artırıcı olması için gerekli reformlar ve düzenleyici politikaların uygulanması zorunlu bir hal almıştır.

Bu zorunluluk bağlamında uygulanacak olan teşvik ve istihdam politikalarının yeniden değerlendirilmesinin, istihdam oluşturma işlevinin etkinleştirilmesinin, rekabet gücünü artırıcı çareler aranmıştır. Türkiye, dışa açılma süreciyle

beraber politik, ekonomik, sosyolojik ve teknolojik gelişmeler neticesinde istihdam piyasası çok boyutlu olarak etkilenmiştir. Üstelik bir de kriz ortamlarının sürekli etkisine maruz kalan Türkiye işgücü piyasası, krizlere alışık tecrübeli bir bağımsızlık kazanmıştır. İç ve dış piyasada yaşanan krizlerin en çok etkilenen ülkeleri arasında yer alan Türkiye, 1980-2011 döneminde hem mekanından hem de tarihsel sürecinden kaynaklanan bir takım dönüşümlere tanıklık etmiştir. Dünya ekonomisindeki bu kırılğanlıklar bir takım önlemlerin alınmasını zorunlu kılmıştır. Çalışmada Türkiye temelinde teşvik belgeli yatırımların teşvik bölge sistemi açısından özgün bir usulpla ele alınıp istihdam üzerindeki etkisine dönük yapısal bir analiz geliştirilmiş ve sorunun çözümüne dönük aksiyomlar ve öneriler geliştirilmiştir.

2. YENİ TEŞVİK SİSTEMİ

Çalışmamızda sadece bilgi babından değerlendirilecek olan yeni teşvik sistemleri ise uygulamayla beraber başka çalışmalarda eskisiyle mukayese edilebilecektir. Ülkenin stratejik sektörleri için önem arz eden ara mallara olan ithalat bağımlılığını azaltma potansiyeli taşıyan yatırımları teşvik etmek amacıyla özel olarak tasarlanan yeni teşvik sistemi; genel teşvik uygulamaları, bölgesel teşvik uygulamaları, büyük ölçekli yatırımların teşviki ve stratejik yatırımların teşviki şeklinde bölümlendirilmiştir. Bu bölümlendirme adı altında ekonomik gelişmenin lafzına uygun icraatların yapılacağı teşvikler ise hem kapsadığı illeri hem de bulunduğu bölgeyle beraber ülke ekonomisine olumlu katkılar sağlayacaktır. Bunun yanı sıra; cari açığın kapatılması, bölgeler arası dengeli kalkınmanın sağlanması, en az gelişmiş bölgelere sağlanan yatırım desteklerinin genişletilmesi, destek unsuru miktarlarının artırılması, kümelenme faaliyetlerinin teşvik edilmesi, teknoloji dönüşümü sağlayacak yatırımların desteklenmesi, katma değeri yüksek, stratejik sektörlerin desteklenmesi yeni yatırım teşvik sisteminin temel amaçları arasında yer almaktadır. 1 Ocak 2012 tarihi itibarıyla geçerli olan yeni yatırım teşvik sistemi; Genel Yatırım Teşvik Uygulamaları, Bölgesel Yatırım Teşvik Uygulamaları, Büyük Ölçekli Yatırım Teşvik Uygulamaları ve Stratejik Yatırım Teşvik Uygulamaları olmak üzere dört ayrı rejimden oluşmaktadır.

Resim 1.Yeni Teşvik Sistemi



Kaynak: 15.06.2012 tarih ve 2012/3305 sayılı Bakanlar Kurulu Kararı

Tablo1. Yeni Teşvik Sistemi Destek Unsurları

Destek Unsurları	Genel Teşvik Uygulamaları	Bölgesel Teşvik Uygulamaları	Büyük Ölçekli Yatırımların Teşviki	Stratejik Yatırımların Teşviki
KDV İstisnası	✓	✓	✓	✓
Gümrük Vergisi Muafiyeti	✓	✓	✓	✓
Vergi İndirimi		✓	✓	✓
Sigorta Primi İşveren Hissesi Desteği		✓	✓	✓
Gelir Vergisi Stopajı Desteği*	✓	✓	✓	✓
Sigorta Primi Desteği*		✓	✓	✓
Faiz Desteği **		✓		✓
Yatırım Yeri Tahsisi		✓	✓	✓
KDV İadesi***				✓

* Yatırımın Bölge 6'da gerçekleştirilmesi halinde sağlanır.

**Yatırımın Bölgesel Yatırım Teşvik Uygulamaları kapsamında Bölge 3, 4, 5 veya 6'da gerçekleştirilmesi halinde sağlanır.

***Asgari sabit yatırım tutarı 500 milyon TL olan stratejik yatırımlar için sağlanır.

Kaynak: 15.06.2012 tarih ve 2012/3305 sayılı Bakanlar Kurulu Kararı

Resim 2. Teşvik Bölge illeri



Kaynak: 15.06.2012 tarih ve 2012/3305 sayılı Bakanlar Kurulu Kararı

Tablo:1. Teşvik Bölge illeri

1. Bölge	2. Bölge	3. Bölge	4. Bölge	5. Bölge	6. Bölge
Ankara Antalya Bursa Eskişehir İstanbul İzmir Kocaeli Muğla	Adana Aydın Çanakkale Denizli Edirne Isparta Kayseri Kırklareli Konya Sakarya Tekirdağ Yalova	Balıkesir Bilecik Burdur Gaziantep Karabük Karaman Manisa Mersin Samsun Trabzon Uşak Zonguldak	Afyonkarahisar Amasya Artvin Bartın Çorum Düzce Elazığ Erzincan Hatay Kastamonu Kırıkkale Kırşehir Kütahya Malatya Nevşehir Rize Sivas	Adıyaman Aksaray Bayburt Çankırı Erzurum Giresun Gümüşhane Kahramanmaraş Kilis Niğde Ordu Osmaniye Sinop Tokat Tunceli Yozgat	Ağrı Ardahan Batman Bingöl Bitlis Diyarbakır Hakkari İğdir Kars Mardin Muş Siirt Şanlıurfa Şırnak Van
8 İL	13 İL	12 İL	17 İL	16 İL	15 İL

Kaynak: 15.06.2012 tarih ve 2012/3305 sayılı Bakanlar Kurulu Kararı <http://www.anadolumusavirlik.com/resimler/yatirim-tesvik-sistemi-detaylari-2.pdf>

Genel teşvik uygulamalarında, yatırımın yapılacağı bölge ayrımı yapılmaksızın, belirlenen kapasite şartları ve asgari sabit yatırım tutarını karşılayan tüm projeler Genel Yatırım Teşvik Uygulamaları çerçevesinde desteklenmektedir. Yatırım teşvik sistemi kapsamında yer almayan yatırım konuları bu rejimden yararlanmamaktadır.

Tablo:2. Bölgesel Teşvik Uygulamalarında Sağlanan Destek Unsurları
BÖLGESEL TEŞVİK UYGULAMALARINDA SAĞLANAN DESTEK UNSURLARI

Destek Unsurları			BÖLGELER					
			I	II	III	IV	V	VI
KDV İstisnası			VAR	VAR	VAR	VAR	VAR	VAR
Gümrük Vergisi Muafiyeti			VAR	VAR	VAR	VAR	VAR	VAR
Vergi İndirimi	Yatırıma Katkı Oranı (%)	OSB Dışı	15	20	25	30	40	50
		OSB İçi	20	25	30	40	50	55
Sigorta Primi İşveren Hissesi Desteği	Destek Süresi	OSB Dışı	2 yıl	3 yıl	5 yıl	6 yıl	7 yıl	10 yıl
		OSB İçi	3 yıl	5 yıl	6 yıl	7 yıl	10 yıl	12 yıl
Yatırım Yeri Tahsisi			VAR	VAR	VAR	VAR	VAR	VAR
Faiz Desteği	İç Kredi		YOK	YOK	3 Puan	4 Puan	5 Puan	7 Puan
	Döviz / Dövizde Endeksli Kredi		YOK	YOK	1 Puan	1 Puan	2 Puan	2 Puan
Sigorta Primi Desteği			YOK	YOK	YOK	YOK	YOK	10 yıl
Gelir Vergisi Stopajı Desteği			YOK	YOK	YOK	YOK	YOK	10 yıl

*OSB: Organize Sanayi Bölgeleri

Kaynak: 15.06.2012 tarih ve 2012/3305 sayılı Bakanlar Kurulu Kararı <http://www.anadolumusavirlik.com/resimler/yatirim-tesvik-sistemi-detaylari-2.pdf>

Bölgesel Yatırım Teşvik Uygulamaları çerçevesinde verilen desteklerin oran ve süreleri Tablo 2’de gösterilmiştir. Yeni yatırım teşvik sistemi bazı yatırım alanlarını “öncelikli” olarak tanımlamakta ve bunlara yatırımın bölgesine bakılmaksızın Bölgesel Yatırım Teşvik Uygulamaları kapsamında Bölge 5’e verilen bölgesel destekleri sunulmaktadır. Öncelikli yatırımların Bölge 6’da yapılması halinde, bu bölgeye yönelik mevcut bölgesel teşvikler uygulanacaktır.

Tablo:3. Büyük Ölçekli Yatırımlar İçin Sağlanan Destek Unsurları

BÜYÜK ÖLÇEKLİ YATIRIMLAR İÇİN SAĞLANAN DESTEK UNSURLARI

Destek Unsurları			BÖLGELER					
			I	II	III	IV	V	VI
KDV İstisnası			VAR	VAR	VAR	VAR	VAR	VAR
Gümrük Vergisi Muafiyeti			VAR	VAR	VAR	VAR	VAR	VAR
Vergi İndirimi	Yatırıma Katkı Oranı (%)	OSB Dışı	25	30	35	40	50	60
		OSB İçi	30	35	40	50	60	65
Sigorta Primi İşveren Hissesi Desteği	Destek Süresi	OSB Dışı	2 yıl	3 yıl	5 yıl	6 yıl	7 yıl	10 yıl
		OSB İçi	3 yıl	5 yıl	6 yıl	7 yıl	10 yıl	12 yıl
Yatırım Yeri Tahsisi			VAR	VAR	VAR	VAR	VAR	VAR
Sigorta Primi Desteği			YOK	YOK	YOK	YOK	YOK	10 yıl
Gelir Vergisi Stopajı Desteği			YOK	YOK	YOK	YOK	YOK	10 yıl

Kaynak: 15.06.2012 tarih ve 2012/3305 sayılı Bakanlar Kurulu Kararı <http://www.anadolumusavirlik.com/resimler/yatirim-tesvik-sistemi-detaylari-2.pdf>

Tablo:3'de Potansiyel olarak Türkiye'nin teknolojisi, Ar-Ge kapasitesi ve rekabetçiliğini artıracak 12 yatırım konusu, Büyük Ölçekli Yatırım Teşvik Uygulamaları çerçevesinde desteklenmektedir.

Tablo:4. Stratejik Yatırımlar İçin Sağlanan Destek Unsurları

STRATEJİK YATIRIMLAR İÇİN SAĞLANAN DESTEK UNSURLARI

Destek Unsurları		BÖLGELER					
		I	II	III	IV	V	VI
KDV İstisnası		VAR					
Gümrük Vergisi Muafiyeti		VAR					
Vergi İndirimi	Yatırıma Katkı Oranı (%)	50					
Sigorta Primi İşveren Hissesi Desteği	Destek Süresi	7 yıl (6. Bölgede 10 Yıl)					
Yatırım Yeri Tahsisi		VAR					
Faiz Desteği	İç Kredi	5 Puan					
	Döviz / Dövizle Endeksli Kredi	2 Puan					
Sigorta Primi Desteği		10 yıl (Sadece 6. Bölgede Gerçekleştirilecek Yatırımlar İçin)					
Gelir Vergisi Stopajı Desteği		10 yıl (Sadece 6. Bölgede Gerçekleştirilecek Yatırımlar İçin)					
KDV İadesi		VAR (Sadece 500 Milyon TL ve üzeri yatırımlar için)					

Kaynak: 15.06.2012 tarih ve 2012/3305 sayılı Bakanlar Kurulu Kararı <http://www.anadolumusavirlik.com/resimler/yatirim-tesvik-sistemi-detaylari-2.pdf>

Stratejik Yatırım Teşvik Uygulamaları kapsamında; yatırımla imal edilecek ürüne yönelik yerel üretim kapasitesi ürünün ithalatından az olmalı, yatırımın asgari sabit yatırım tutarı 50 milyon TL olmalıdır, yatırım asgari % 40 katma değer yaratmalıdır (rafineri ve petrokimya yatırımlarında bu şart aranmamaktadır), üretilecek ürünle ilgili toplam ithalat değeri son 1 yıl itibarıyla en az 50 milyon ABD olmalıdır (yurt içi üretimi olmayan mallarda bu şart aranmamaktadır), Stratejik Yatırım Teşvik Uygulamaları çerçevesinde verilen desteklerin oran ve süreleri yukarıdaki tablo 4'de gösterilmiştir¹.

¹ Ayrıntılı bilgi yeni teşvik sistemi ile ilgili değişikliklerle beraber aşağıdaki eklerden erişilebilir; 2013 / 4763 : 2012 / 3305 Sayılı Kararda Değişiklik Yapılması Hakkında Karar (Resmi Gazete Yayın Tarih / Sayısı : 30.05.2013 / 28662), 2013 / 4288 : 2012 / 3305 Sayılı Kararda Değişiklik Yapılması Hakkında Karar (Resmi Gazete Yayın Tarih / Sayısı : 15.02.2013 / 28560), 2012 / 3802 : 2012 / 3305 Sayılı Kararda Değişiklik Yapılması Hakkında Karar (Resmi Gazete Yayın Tarih / Sayısı : 13.10.2012 / 28440), 2012 / 1 Sayılı Tebliğ (Resmi Gazete Yayın Tarih / Sayısı : 20.06.2012 / 28329, İlgili Karar Sayısı : 2012 / 3305), 2012 / 1 Sayılı Tebliğ Ekleri, 2012 / 3305 Sayılı Karar (Resmi Gazete Yayın Tarih / Sayısı : 19.06.2012 / 28328), 2012 / 3305 Sayılı Karar Ekleri : EK - 1, 2012 / 3305 Sayılı Karar Ekleri : EK - 2, 2012 / 3305 Sayılı Karar Ekleri : EK - 3, 2012 / 3305 Sayılı Karar Ekleri : EK - 4, 2012 / 3305 Sayılı Karar Ekleri : EK - 5

2012 Yeni yatırım teşvik bölgeleri uygulaması 6 bölgeye ayrılmış olması önemli olmakla beraber bölgelerin birbirini destekleyici, uyumlu, faydalı, tamamlayıcı politikalar ve anlayışlarla donatılıp koordineli çalışmaları önem arz etmelidir. Her bölgenin kendi içerisindeki güçlü yanları daha güçlendirici bu durumun diğer bölgelere büyüme imkanı sağlayıcı destekler içerisinde olması, pozitif dışsallıklar sağlayıp Pareto Optimumu sağlayacak bir anlayışın hâkim kılınması, hem illerin kendilerine hem de içerisinde yer aldığı bölgenin ekonomisine ve çıkarına uygun olacağı aşikardır. Bununla birlikte zayıf olan illerin güçlendirilip çevre illere ve potansiyellerine göç gibi sosyolojik negatif dışsallıkların giderilip istihdam gibi ekonomik katkıların bölgesel kalkınmayı hızlandıracak fırsatların değerlendirilip tehditlerin giderilmesi gerekmektedir.

3. TEŞVİK BELGELİ YATIRIMLARIN 1980-2011 YILLARI ARASI MEVCUT DURUMU İLE İLGİLİ ANALİZE YARDIMCI OLACAK TABLO VE GRAFİKLER

1980-2012 yılları arası uygulamalardan hareketle yaptığımız analiz Teşvik Belgeli yatırımları, sektörler göre istihdamın dağılımına etkisini incelediğimizde istenilen düzeyde olmasa da en fazla katkının imalat sektöründe gerçekleştiği görülmüştür. Bunun yanı sıra hizmetler sektörü istihdamında da belirgin bir ilerleme kaydedilmiştir. Her ne kadar bu istihdam potansiyelleri arzulan düzeyde gerçekleşmemiş ise de sektörler son dönemde katkı sağladığı inkâr edilemez. Bununla beraber teşviklere ilginin fazla ama gerçekleşen yatırımların bu ilgi kadar fazla olmadığı aşikardır. Son dönemdeki uygulamalar ve tecrübeler yeni teşvik uygulamalarını etkin kılma amaçlı olsa da tek ve yeterli bir faktör olarak sürükleyici olamayacaktır. Bunun sadece politika bazında düşünülmesi ve politikaların da teşvik uygulamalarından ibaret görünmesi yeterli olmayacaktır. Hatta gereğinden fazla bölgesel kalkınmayı güçleştirecek uygulamalar ve teşvik ve desteklemeler rekabet gücünü köreltecek bir müddet sonra haksız rekabet bölgeler arası ekonomik kırılmalıklar ve dengesizlikleri artıracaktır. Teşvik belgeli yatırımlar hem ilgili bölgelerin ekonomik yapı ve dokusuna hem de bölgeler arası dengeli kalkınmaya katkı sağlamalıdır. Tek kutuplu düşünce sistemi, düşeni kaldırma politikası geride kalanı yetiştirme politikasıyla ileri gidene koruyamayacak, teşvik edemeyecek ve rekabet gücünü azaltacaktır. Bundan dolayı geride kalanı korurken ileri gidene de daha ileri, yeni gelişmelere hazırlayacak teşvik ve destekler de yeni teşvik döneminde anlayışında düşünülmelidir.

Tablo:5. Sabit yatırımlar

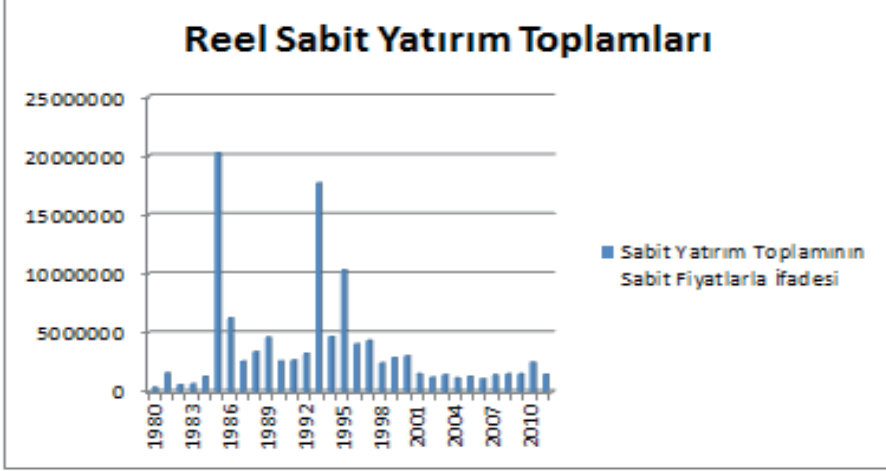
Yıllar	1968 İTO TEFE	TEFE	Cari Sabit Yatırımlar	Reel Sabit Yatırımlar
1980	2386,4	1	375122	375122
1981	3066,2	1,284864231	2110746,25	1642777,657
1982	3728	1,562185719	945150,78	605018,1924

1983	4944,6	2,071991284	1495017,2	721536,4329
1984	7422	3,110124036	4063115,22	1306415,813
1985	10291,4	4,312520952	87286755,61	20240308,76
1986	12927,6	5,417197452	34002769,85	6276819,361
1987	18166,2	7,612386859	19782058,36	2598666,979
1988	30333,9	12,71115488	42938902,75	3378048,9
1989	52334,1	21,93014583	101668793,1	4636029,049
1990	76590,9	32,09474522	83970475,79	2616330,967
1991	115789,2	48,52044921	130634986,1	2692369,675
1992	197207,8	82,6381998	269969827	3266889,013
1993	299484,1	125,4961867	2215793247	17656259,57
1994	703801,4	294,9218069	1381607695	4684657,637
1995	1248389,6	523,1267181	5402096486	10326554,35
1996	2204901,3	923,9445608	3765687600	4075664,016
1997	4088520,1	1713,258507	7453239621	4350329,85
1998	6287675,8	2634,795424	6558569166	2489213,814
1999	9118242,6	3820,919628	11050669315	2892149,114
2000	13667438,9	5727,220458	17331682562	3026194,415
2001	23286335	9757,934546	14880805696	1524995,441
2002	30455458,4	12762,09286	15467263356	1211969,191
2003	37017675,2	15511,93228	22465354355	1448262,792
2004	41098421,4	17221,9332	20258693019	1176330,948
2005	42791338,3	17931,33519	23391634819	1304511,603
2006	46953087,9	19675,27988	21881046361	1112108,519
2007	50903640,3	21330,72423	30693003450	1438910,518
2008	56603483,1	23719,19339	36168744645	1524872,455
2009	56683579	23752,75687	36864108819	1551992,849
2010	62625066,2	26242,485	66274841305	2525478,868
2011	72786114,8	30500,38334	46209501556	1515046,583

Kaynak: Hazine Müsteşarlığı Teşvik Uygulama Dairesi Başkanlığı

Analize başlamadan önce teşvik belgeli yatırımların genel durumunu onar yıllık süreler içerisinde gösterdiği değişimleri Hazine Müsteşarlığı Teşvik Uygulama Dairesi Başkanlığından elde edilen verilerin genel görünümünü yorumlama ve analiz açısından derleme gereği duyulmuş olup veriler hem tablolarda rakamsal hem de grafiklerde ilk bakışta görsellikte anlaşılabilir çabasıyla dolayı özetle verilecektir. Çünkü bu veriler etkinlik analizlerinin arkasında kalan bilinmeyen ve merak uyandıran soruları cevaplandıracak ve konunun daha iyi anlaşılmasını kılacaktır. Bu faydayla beraber konuya alaka duyan kesimlerin ilgisine de hitap edecek bir kaynak çalışması olacaktır. Tabloda ve grafikte görüldüğü üzere en fazla

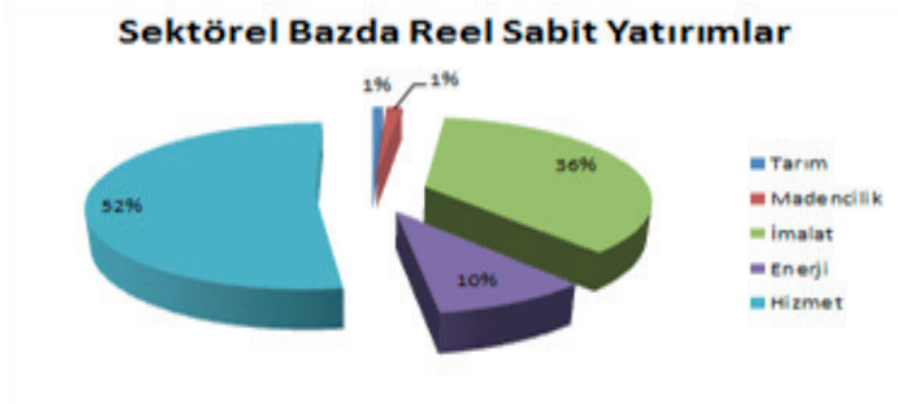
reel sabit yatırım toplamı 6276819,361 TL ile 1986 yılında yapılmıştır. 1994 yılında 4684657,637TL ve 1996 yılında 4075664,016 TL ile de 1996 yılında gerçekleşmiştir. Bu artışa rağmen yapılan yatırımın istihdam üzerindeki etkisi sadece iki 2.ve 4. Bölgeye yansımış 1.ve 4. Bölge etkin bir istihdam politikasını gerçekleştirememiştir.



Grafik .1. Reel Sabit Yatırım

1984, 1994 ve 1996 yıllarında en fazla yatırım yapılmış olması 1984, 1994 ve 1996 yıllarında 2. ve 4.Bölge teşvik sistemi uygulaması etkin kılınmış istihdam politikaları üzerinde etkin bir rol oynamıştır.

Sektörel bazda verilen teşvik belgeli yatırımların görünümü ise en fazla hizmetler sektörü almakta bu durumda istihdam oluşturma çabalarını desteklemektedir. Çünkü Hizmetler genelde emek yoğun bilgi yoğun bir sektördür. Bu hizmetleri yapacak kişi, olayın öznesi, bilen bireydir. Bireye yatırım yapıp beşeri sermayeyi güçlendirmek yarına bir değer bırakabilmek için vazgeçilmezdir.



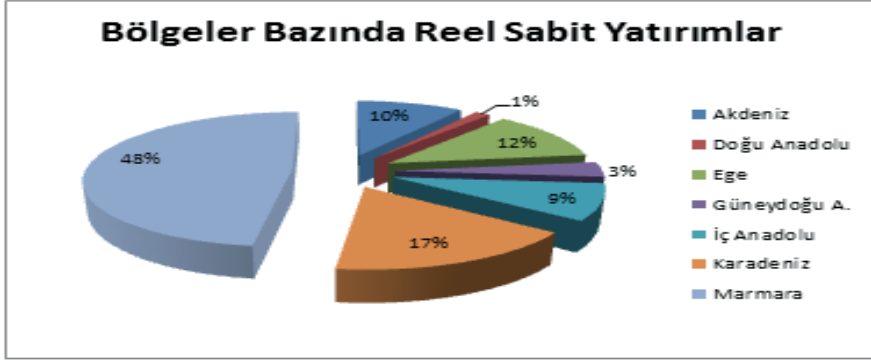
Grafik 2.Sektörel bazda reel Sabit Yatırımlar

Tablo:6. Sektörel Bazda Reel Sabit Yatırımlar

Yıllar	TEFE	Tarım	Madencilik	İmalat	Enerji	Hizmet
1980	1	57513	4028	292886	922	19773
1981	1,284864231	22720,68854	103678,6587	408814,735	458,4141935	1107105,16
1982	1,562185719	13033,02146	7279,544206	426657,8371	218,9240343	157828,8657
1983	2,071991284	10025,62132	20174,31266	323630,8015	1125,004732	366580,6926
1984	3,110124036	13873,7232	57143,70164	1133631,932	16025,08434	85741,37137
1985	4,312520952	12366,31673	24294,68544	442358,3842	3871223,163	15890066,21
1986	5,417197452	8986,750147	37474,10018	950422,8792	1753,120517	5278182,511
1987	7,612386859	40954,51345	35740,95813	668808,3218	120070,0933	1733093,092
1988	12,71115488	24853,36722	18115,71035	720142,6911	167143,8213	2447793,31
1989	21,93014583	22488,67855	37573,30236	1874374,991	13519,97394	2688072,103
1990	32,09474522	86349,49369	44737,32351	1695377,808	225103,7343	564762,6075
1991	48,52044921	15648,74218	286887,8221	1242962,711	323841,8905	823028,5096
1992	82,6381998	13048,15452	42075,74715	1971710,957	85821,85983	1154232,295
1993	125,4961867	86631,47689	115142,1918	4953063,409	223137,1146	12278285,37
1994	294,9218069	47924,05197	21097,82273	1147969,275	85395,39773	3382271,089
1995	523,1267181	54790,08816	45679,41222	7505876,258	819734,4739	1900474,118
1996	923,9445608	46046,49539	29485,22363	2723780,096	238825,5717	1037526,629
1997	1713,258507	23243,18942	30385,21379	1955856,054	588770,0386	1752075,354
1998	2634,795424	41577,92821	41708,78961	1072694,583	175464,5873	1157767,925
1999	3820,919628	41262,713	14644,10259	1461816,077	138798,9112	1235627,31
2000	5727,220458	23564,12906	14474,1823	913226,2264	1300538,001	774391,8759
2001	9757,934546	8813,688655	9052,601202	823737,6962	241230,2118	442161,2432
2002	12762,09286	8009,356626	46663,72361	722508,8355	40651,02783	394136,2472
2003	15511,93228	13706,63922	80977,78936	681214,3329	35184,00403	637180,0263
2004	17221,9332	15283,21768	26150,48862	637343,1652	52697,22413	444856,8527
2005	17931,33519	18649,17751	49325,00707	735255,5069	117954,809	383327,1028
2006	19675,27988	20683,78699	26595,24237	547097,0732	94247,17379	423485,2424
2007	21330,72423	16413,59301	40502,01253	673975,4897	221455,475	486563,9477
2008	23719,19339	16985,21494	31018,80245	594582,6566	487019,5522	395266,2285
2009	23752,75687	18831,22938	45099,50785	583107,0052	476966,1834	427988,9236
2010	26242,485	124292,2071	77540,12538	1464866,39	341251,1461	517528,9992
2011	30500,38334	45708,06411	43820,258	668037,1565	388244,686	369236,4183

Kaynak: Hazine Müsteşarlığı Teşvik Uygulama Dairesi Başkanlığı

Coğrafi Bölgelere göre teşvik belgeli yatırımların son 30 yıllık gelişmesine bakıldığında en büyük payın Marmara ve Karadeniz Bölgesinde yoğunlaştığı görülmektedir.



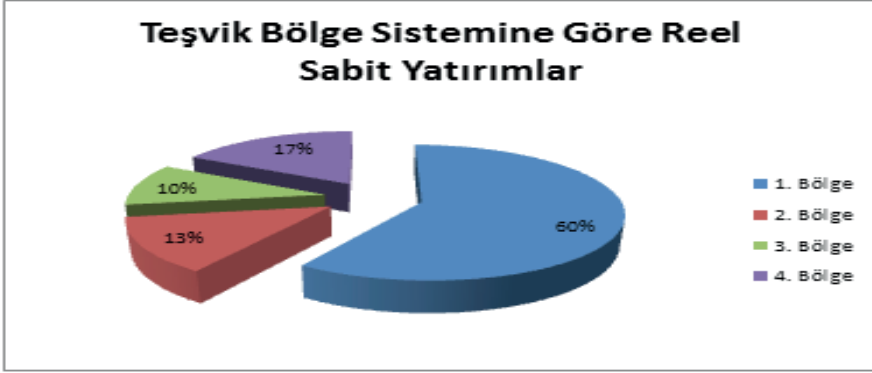
Grafik 3. Coğrafi Bazda Reel Sabit Yatırımlar

Tablo.7.Coğrafi Bazda Reel Sabit Yatırımlar

Yıllar	Akdeniz	Doğu Anadolu	Ege	Güneydoğu A.	İç Anadolu	Karadeniz	Marmara
1980	15415	2679	16831	2491	41322	50699	187435
1981	70336,61	9234,438719	60100,23	19325,77731	902768,54	71176,24	469156,8
1982	44319,95	5329,071888	33938,35	21854,40539	84350,406	7703,309	361286,8
1983	50347,7	24263,61558	151617,4	114304,5349	29522,325	7929,087	327349
1984	43713,69	17480,33177	141944,6	21121,34411	39313,223	57568,77	969290,6
1985	194989	10915,42523	3501366	133250,483	302101,49	15117489	977579,2
1986	267444,6	35917,16966	193360,6	42232,53851	315747,4	96258,81	5118844
1987	400562,1	18579,71785	650884,2	71523,95301	130995,71	136986,3	870301,2
1988	357135	54740,26607	391382,7	69249,80527	367911,94	82758,1	1938362
1989	576261,3	78479,2319	456988,3	133927,7004	209697,78	100494,6	2814459
1990	518849,9	166696,5406	124314,1	504379,8568	226270,93	70495,96	868012
1991	427204,4	72059,0608	703755,3	172476,6389	406042,16	172052,9	627176,7
1992	774498,8	11124,89142	234040	30039,29183	635020,5	200675,6	1332756
1993	699357	56491,20651	589670,5	219531,4592	1314163	279035,4	13223826
1994	231347,9	51083,86239	230780,6	60570,91263	166752,21	84056,28	3774045
1995	1537416	125066,4566	1673417	795226,7751	823348,86	210163,6	5097002
1996	418624,4	58683,56533	481066,2	225445,4778	489690,59	237401	2119371
1997	417660,8	56089,82336	428298,2	134500,4891	422285,48	151132,4	1807024
1998	250177,8	85674,92563	370284,9	146510,221	225497,38	128295,6	919423,9
1999	156949,7	31891,82942	287903,8	84370,48391	298800,37	101556,8	1699894
2000	637741,9	30376,02469	332516	59982,55795	261798,34	157917,1	1240432
2001	230911,2	77622,26498	145090,6	55279,58837	113132,08	119559	657640,1
2002	154407,9	23533,88181	143255,2	92964,1305	164315,84	78841,67	506212,7
2003	172203,3	18414,83	175377,6	97296,77428	241562,95	37393,02	686453
2004	136858	21830,2235	133984,3	68232,34658	148275,12	68907,21	429140,3

2005	204011,4	36989,20978	193887,4	50274,1065	189987,05	79367,61	529411,5
2006	149613,4	30262,57348	112804,2	57806,41765	147528,31	97621,63	464385,7
2007	218722,4	49752,36019	108877,3	58959,72661	169785,84	142371	557579,6
2008	169952,9	63074,76273	155868,4	79913,27513	140264,44	158394	701283,6
2009	284703,8	62102,59099	126888,3	63047,33455	121153,28	221898,5	562605,6
2010	813398,9	77621,76052	445615,7	105549,2649	293869,73	160485	626004,3
2011	184204,4	97979,29838	167326,4	130248,4955	167613,52	168021,1	589954,4
G.Toplam	10809341	1562040,212	12963436	3921887,167	9590888,8	18854706	53053696

Kaynak: Hazine Müsteşarlığı Teşvik Uygulama Dairesi Başkanlığı



Grafik 4. Teşvik Bölge Sistemi

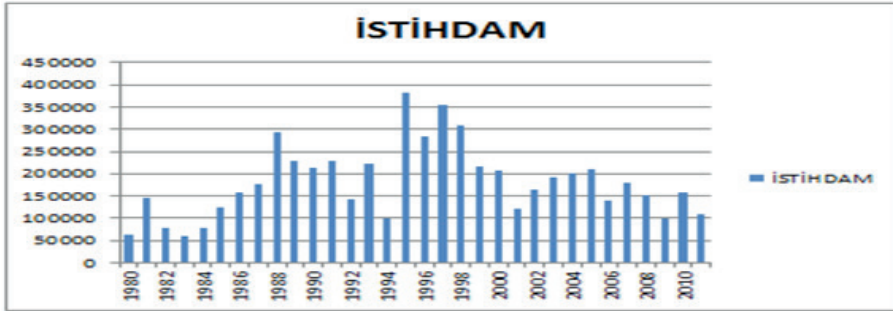
Tablo.8. Teşvik Bölge Sistemi

Yıllar	TEFE	1. Bölge	2. Bölge	3. Bölge	4. Bölge
1980	1	294398	16796	55580	8348
1981	1,284864	1429867,379	77710,16	69808,15394	65391,97
1982	1,562186	503682,2001	45166,84	35493,85923	20675,29
1983	2,071991	482825,9693	74981,01	26833,12446	136896,3
1984	3,110124	1109653,146	66494,23	107224,3409	23044,1
1985	4,312521	1387763,871	3491382	153645,7092	15207517
1986	5,417197	5505443,555	380550,5	309945,8004	80879,53
1987	7,612387	1387343,596	859549,7	231370,9645	120402,7
1988	12,711115	2550285,286	547269,3	194356,4235	86137,89
1989	21,93015	3280735,67	928009,6	250560,4178	176723,4
1990	32,09475	1212658,964	249717,3	531468,5059	622486,2
1991	48,52045	1419553,582	411138,1	554727,799	306950,1
1992	82,6382	1586968,694	877560,9	748424,8223	53934,6
1993	125,4962	16030347,38	719375,5	687651,4917	218885,2
1994	294,9218	4072957,879	164722,2	361577,9285	85399,6
1995	523,1267	6651513,224	1228088	2086268,53	360684,4
1996	923,9446	2645565,651	539028,4	721542,7605	169527,2

1997	1713,259	3041374,682	607768,3	483220,3557	217966,5
1998	2634,795	1551993,153	418657,4	278550,3266	240012,9
1999	3820,92	2198280,464	270763,7	294880,9171	128224,1
2000	5727,22	1924813,198	525543,8	418409,1038	157428,3
2001	9757,935	858949,7092	182954,6	355746,1061	127345
2002	12762,09	766750,5631	195766,8	192049,2765	57402,56
2003	15511,93	983423,4229	192753,7	219709,9949	52375,67
2004	17221,93	710065,4732	154696,5	251418,5318	60150,43
2005	17931,34	699993,5087	213537,6	317172,2804	73808,22
2006	19675,28	605984,6142	175619,5	210168,6085	120335,8
2007	21330,72	789505,8245	163463,8	343324,6437	142616,3
2008	23719,19	780962,7866	303012,7	222319,6666	218577,3
2009	23752,76	773077,7904	251942,2	377428,774	149544
2010	26242,48	946453,3481	858868,8	489402,9423	230753,8
2011	30500,38	709791,2463	217630,8	338863,0192	248761,5
G.Toplam		68892983,83	15410520	11919145,18	19969186

Kaynak: Hazine Müsteşarlığı Teşvik Uygulama Dairesi Başkanlığı

Teşvik Belgeli Yatırımların genel görünümü içerisinde Teşvik Bölge Sistemi göze çarpmaktadır. Bu açıdan ekonomimizin dışa açılmaya başladığı son otuz iki yılın en yüksek teşvik payını 1. Bölge almıştır.



Grafik:5,1980-2011 Yılları Arasında Teşvik Belgeli Yatırımlar İstihdam İlişkisi

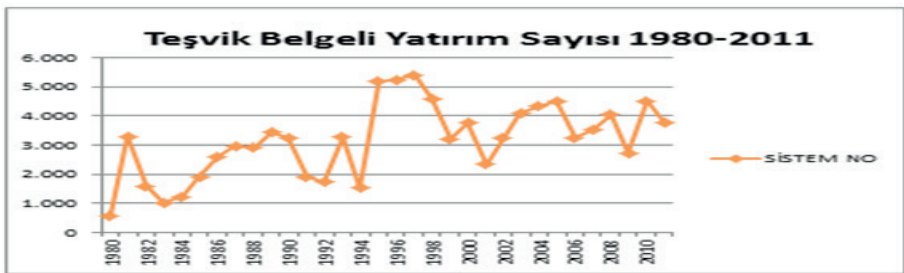
Tablo 9. 1980-2011 Teşvik Belgeli Yatırımlar Toplam-Ort.ve İstihdam İlişkisi

BELGE YILI	SİSTEM NO	SABİT YATIRIM TOPLAMI	İTHAL MAKİNA VE TEÇHİZAT (1.000\$)	İSTİHDAM	Yıllık Ort. İstihdam Sayısı	TBY Başına Düşen İt Mak ve Tech Yat
1980	583	375122	809596,11	62945	107,97	1388,67
1981	3.286	2110746	4919648,08	147119	44,77	1497,15
1982	1.593	945151	1696893,22	79337	49,80	1065,22
1983	1.020	1495017	1435121,73	59183	58,02	1406,98
1984	1.219	4063115	1451613,31	79547	65,26	1190,82

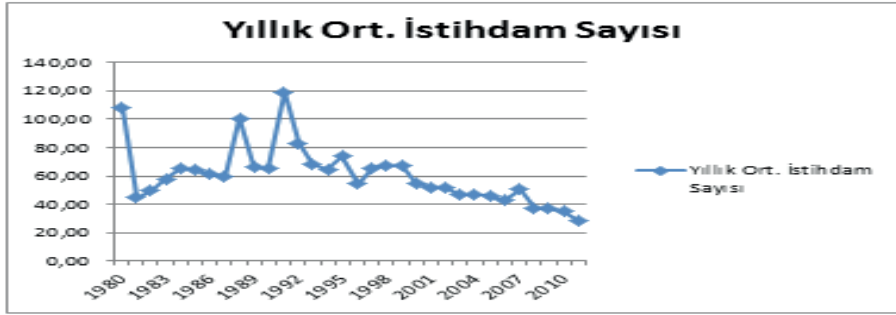
1985	1.912	87286756	3433956,71	123362	64,52	1796,00
1986	2.606	34002770	4124299,41	159082	61,04	1582,62
1987	2.969	19782058	3524775,22	176157	59,33	1187,19
1988	2.900	42938903	3343731,05	291646	100,57	1153,01
1989	3.429	101668793	3309549,71	228347	66,59	965,16
1990	3.263	83970476	4416742,69	211935	64,95	1353,58
1991	1.918	130634986	4855449,91	228949	119,37	2531,52
1992	1.735	269969827	3902625,29	143968	82,98	2249,35
1993	3.282	2215793247	10292676,73	223945	68,23	3136,10
1994	1.538	1381607695	3978650,15	99132	64,46	2586,90
1995	5.179	5402096486	22774099,66	382612	73,88	4397,39
1996	5.236	3765687600	14409918,76	283983	54,24	2752,09
1997	5.399	7453239621	12097432,08	353896	65,55	2240,68
1998	4.599	6558569166	7610598,86	308150	67,00	1654,84
1999	3.212	11050669315	5119172,29	216914	67,53	1593,76
2000	3.765	17331682562	7193476,79	206564	54,86	1910,62
2001	2.350	14880805696	5651053,03	122230	52,01	2404,70
2002	3.226	15467263356	5598354,27	165648	51,35	1735,39
2003	4.107	22465354355	9025468,41	191379	46,60	2197,58
2004	4.323	20258693019	6831840,93	200806	46,45	1580,35
2005	4.508	23391634819	7289607,29	209157	46,40	1617,04
2006	3.255	21881046361	6863725,37	139075	42,73	2108,67
2007	3.517	30693003450	9765947,41	178545	50,77	2776,78
2008	4.043	36168744645	12450362,77	151354	37,44	3079,49
2009	2.723	36864108819	10992983,67	101192	37,16	4037,09
2010	4.505	66274841305	18579802,24	158201	35,12	4124,26
2011	3.788	46209501556	13782369,19	107907	28,49	3638,43
G. Toplam	100.988	390493586791	231531542,3	5792267		

Kaynak: Hazine Müsteşarlığı Teşvik Uygulama Dairesi Başkanlığı

Yukarıdaki bu tablo ve alttaki grafik de son otuz iki yılın dışa açılma sürecinden bugüne değin olan zaman dilimi içerisindeki eğilimi vermektedir.



Grafik 6. Teşvik Belgeli yatırım Sayısı



Grafik 7. 1980-2011 Yılları Arasında Verilen Teşvik Belgeli Yatırımlar Toplam-Ort.ve İstihdam İlişkisi

4. Sonuç ve Öneriler

1980-2011 yılları arasında verilen Teşvik Belgeli 85000 adet yatırımın istihdama etkisi tarafımda hesaplanmış veri zarflama analizi ile analiz edilmiştir. Aynı zamanda diğer bölge uygulamaları ile de mukayese edilmiş ve öneriler geliştirilmiştir.

Analiz sonuçlarını topluca bir değerlendirmeye tabii tuttuğumuzda;

1980'li yıllarda 1. Bölge, 2.Bölge, 3.Bölge ve 4. Bölge etkin olmuştur. 1980li yıllarda verilen teşvikleri en iyi şekilde 4. Bölge kullanarak istihdama en çok katkıyı sağlamıştır.4. Bölge sadece 1988 yılında etkin olamamıştır. İkinci sırada ise etkin istihdamı sağlayan 3.Bölgedir. 1980 ve 1986 yılları hariç sekiz yıl etkin istihdam politikası gerçekleştirmiştir. 3.sıradaki 1.Bölge alınan teşvik belgeli yatırımların 10'undan 5'ini 2.Bölge ise yüzde 40'ını istihdamda etkin kullanamamıştır. 1980 li yıllarda bölge ayırımının ve verilen teşviklerin istihdamı arttırdığı söylenebilir. Bununla birlikte teşvik bölge sisteminin doğru olarak algılandığı ve 3.ve 4.Bölgelerin istihdama etkin bir şekilde teşvik belgeli yatırımları kullandığı söylenilebilir.

1990'lı yıllarda ise, 1980'li yıllara nispeten daha az istihdama katkı sağlanılmış. 1980'li yılların 26 defa etkin bölgesine toplamda 1990'lı yıllarda 18 etkin teşvik bölge sistemi gerçekleşmiştir. 1. Bölge 1980-1989 yılları arası 5 etkinlik skoruyla

istihdama katkı koyar iken 1990'lı yıllarda 3 etkinlik skoruna düşmüştür. Bu bölgede teşvik belgeli yatırımların istihdama katkısı 1980'li yıllara göre eski cazibesini ve etkinliğini kaybetmiştir. Bunun yanı sıra 2. Bölge 1980-1989 yılları arası 4 etkinlik skoruyla istihdama katkı koyar iken 1990'lı yıllarda 5 etkinlik skoruyla 1980'li yıllara göre %20'lik bir başarı ile teşvik belgeli yatırımlarının istihdama dönüştürülmesinde etkin olmuştur. Bu bölgede teşvik belgeli yatırımların istihdama katkısı 1980'li yıllara göre nispeten bir canlanma görülmüştür. 3.Bölge için 1980-1989 yılları arası 8 etkinlik skoruyla istihdama katkı koyar iken 1990'lı yıllarda 3 etkinlik skoruna düşmüştür. Bu bölgede teşvik belgeli yatırımların istihdama katkısı 1980'li yıllara göre eski cazibesini ve etkinliğini ciddi bir şekilde kaybetmiştir. Teşvik bölge sistemindeki 4. Bölge ise, 1980-1989 yılları arası 9 etkinlik skoruyla istihdama katkı koyar iken 1990'lı yıllarda 7 etkinlik skoruna düşmüştür. Bu bölgede teşvik belgeli yatırımların istihdama katkısı 1980'li yıllara göre eski cazibesini ve etkinliğini kaybetmiştir.

Tablo:10. 1980-2011 Yılları Arasında Uygulanan Teşvik Belgeli Yatırım Politikalarının Bölge Teşvik Sistemi Açısından İncelenmesi Ve Ccr Input Dea Analizi İle İstihdam Politika Etkinliği Toplu Değerlendirme

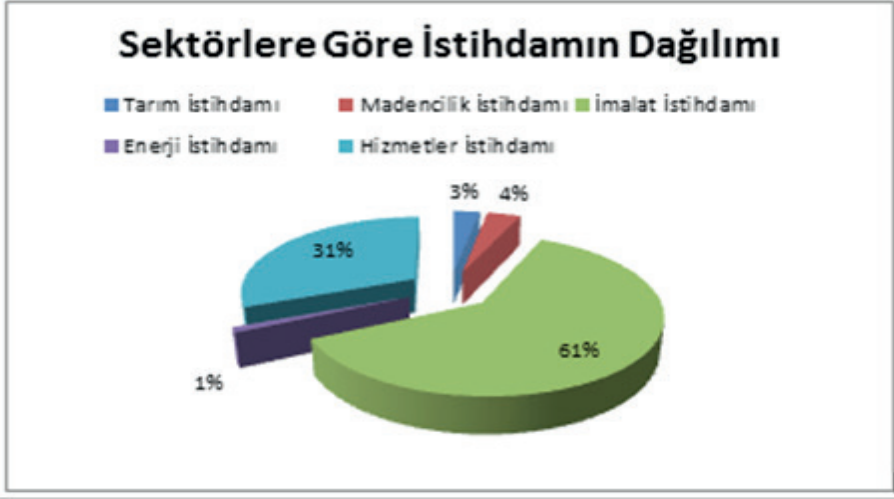
	1980	1981	1982	1983	1984	1985	1986	1987	1988	1989
1.Bölge		Etkin	Etkin			Etkin		Etkin		Etkin
2.Bölge				Etkin			Etkin	Etkin		Etkin
3.Bölge		Etkin	Etkin	Etkin	Etkin	Etkin		Etkin	Etkin	Etkin
4.Bölge	Etkin	Etkin	Etkin	Etkin	Etkin	Etkin	Etkin	Etkin		Etkin
	1990	1991	1992	1993	1994	1995	1996	1997	1998	1999
1.Bölge		Etkin	Etkin	Etkin						
2.Bölge	Etkin				Etkin	Etkin	Etkin			Etkin
3.Bölge				Etkin				Etkin		Etkin
4.Bölge			Etkin	Etkin	Etkin	Etkin	Etkin	Etkin	Etkin	Etkin
	2000	2001	2002	2003	2004	2005	2006	2007	2008	2009
1.Bölge	Etkin						Etkin	Etkin	Etkin	Etkin
2.Bölge			Etkin				Etkin		Etkin	
3.Bölge				Etkin				Etkin		Etkin
4.Bölge	Etkin		Etkin		Etkin	Etkin				Etkin
	2010	2011	2012	2013	2014	2015	2016	2017	2018	2019
1.Bölge	Etkin	Etkin								
2.Bölge	Etkin	Etkin								
3.Bölge		Etkin								
4.Bölge	Etkin	Etkin								

Bu çalışmada 1980-2011 yılları arasında verilen Teşvik Belgeli 85029 adet teşvik belgeli yatırımın istihdama etkisi veri zarflama analizi ile analiz edilmiştir. Aynı zamanda diğer bölge uygulamaları ile de mukayese edilmiş ve öneriler geliştirilmiştir.



Grafik:8. Teşvik bölge Sistemine Göre Reel Sabit Yatırımlar

2000’li yıllarda ise, 1980’li yıllara nispeten daha az istihdama katkı sağlanılmış. 1980’li yılların 26 defa etkin bölgesine toplamda 1990’lı yıllarda 18 etkin teşvik bölge sistemi gerçekleşmiştir. 2000’li yıllarda ise 22 etkin teşvik bölge sistemi gerçekleşmiştir. 1. Bölge 1980-1989 yılları arası 5 etkinlik skoruyla istihdama katkı koyar iken 1990’lı yıllarda 3 etkinlik skoruna düşmüştür. Bu bölgede teşvik belgeli yatırımların istihdama katkısı 1980’li yıllara göre eski cazibesini ve etkinliğini kaybetmiştir. 2000’li yıllarda ise 1980’li yıllardaki konumunun aynısını sağlamıştır. Bunun yanı sıra 2. Bölge 1980-1989 yılları arası 4 etkinlik skoruyla istihdama katkı koyar iken 1990’lı yıllarda 5 etkinlik skoruyla 1980’li yıllara göre %20’lik bir başarı ile teşvik belgeli yatırımlarının istihdama dönüştürülmesinde etkin olmuştur. Bu bölgede teşvik belgeli yatırımların istihdama katkısı 1980’li yıllara göre nispeten bir canlanma görülmüştür. Bu canlanma 2000’li yıllarda ise daha çok belirginleşmiş 2000 li yılların 9 etkin yıl skoruyla istihdama katkı koyan lider bölge unvanını %90’lık bir artışla sağlamıştır. 3. Bölge için 1980-1989 yılları arası 8 etkinlik skoruyla istihdama katkı koyar iken 1990’lı yıllarda 3 etkinlik skoruna düşmüştür. Bu bölgede teşvik belgeli yatırımların istihdama katkısı 1980’li yıllara göre eski cazibesini ve etkinliğini ciddi bir şekilde kaybetmiştir. 2000’li yıllarda ise 3 etkinlik skoruyla 1990’lı yıllara yeniden ulaşmıştır. Teşvik bölge sistemindeki 4. Bölge ise, 1980-1989 yılları arası 9 etkinlik skoruyla istihdama katkı koyar iken 1990’lı yıllarda 7 etkinlik skoruna düşmüştür. Bu bölgede teşvik belgeli yatırımların istihdama katkısı 1980’li yıllara göre eski cazibesini ve etkinliğini kaybetmiştir. 2000’li yıllarda ise bu etkinlik zafiyeti baş göstererek devam etmiştir



Grafik:9.Sektörlere Göre İstihdamın Dağılımı

2010'lu yılların başında iken 2010 ve 2011 Ekim yılları içinse yapılan etkinlik skoru 2011'de bütün teşvik bölgelerinin istihdama etkin bir şekilde katkısını açıklarken 2010 yılı 3 etkin teşvik bölge sistemiyle istihdama katkı sağlayarak etkinliğini gerçekleştirmiştir.2010'lu yıllarda gösterilen başarının devam etmesi halinde teşvik belgeli yatırımların istihdama katkısının artacağı apaçık ortadadır.

Etkin istihdam politikasının uygulanabilmesi için istihdam amacının yatırımlarla ilişkilendirilmesi gerektiği gibi iş bulma kurumlarının güçlü ve donanımlı bir istihdam kurumuna dönüştürülmesi gerekmektedir. Böyle bir istihdam kurumu işsizlik olgusunu izleme, işgücü piyasasının gereksinimlerini öğrenme ve bu piyasanın gereksinimlerine göre işgücünü eğitime işlevlerini yükleneyeceği gibi, işsizlik sigortasının yürütülmesinden de sorumlu olacaktır(Peterson,1976). Çünkü işsizlik sigortası öteki sigorta dallarından ayrı olarak yalnızca ödeme yapılmakla yetinilmeyen kuruma başka sorumluluklarda yükleyen bir sigorta dalıdır. Gerçekten işsizlik sigortasının uygulanması, işsizlerin işe yeniden yerleştirilmeleri, ya da yeniden eğitilmeleri gibi birçok ek görev ve sorumluluk getirmektedir. Bunun içinde işgücü piyasasından bir bütün olarak sorumlu bir kurumun yönetimi altında olmasında fayda görülmektedir.(Koray, 1992).

“İşsizliğin çözümü için neler yapılabilir noktasında öncelikle yatırımların, özellikle de kamu altyapı yatırımlarının artırılarak istihdamın artırılması gerekir. Çünkü kamu yatırımlarının artırılması ekonomik aktiviteyi canlandıracaktır. Özel sektör yatırımlarının teşvik edilmesi gerekmektedir bunun yanı sıra istihdam üzerinden alınan vergi, prim ve işveren payı gibi mali yükler düşürülmelidir. Bu yolla kayıt dışı işsizliğin en az yarısı kayıt altına alınır. Bu durum da kuşkusuz ki yeni istihdam oluşturacak yatırımları teşvik edecektir. Tarımdan tarım dışı alana yönelecek olan kesime daha kolay iş bulabilmek amacıyla mesleki eğitime daha fazla önem verilmelidir. Sonuç olarak; işsizliğin daha uzun yıllar gündemde kalacağını, hiç bir

zaman sıfırlanamayacağını, işsizlik oranlarının zamanla ekonomik gelişmeye paralel olarak azalabileceğini bu nedenle yukarıda belirtilenlerin yanı sıra bu aşamada yaşam standartlarının iyileştirilmesi ve işsizliğin toplumsal bir soruna yol açmaması açısından sosyal politikalara önem verilmelidir.(<http://www.makalemarketi.com>).

Özetle sorun, ekonominin bütününde, üretimde, paylaşımında ve tüketimde uzun vadeli ulusal hedefler oluşturmak ve ekonominin bütün unsurlarının bu ulusal hedeflere göre davranmasını sağlamaktır. “Yine, vergi politikaları, sigorta politikaları, sosyal yardım politikaları, uygulanacak eğitim politikalarının hepsi istihdamı teşvik etmeli, istihdama engel olmamalı istihdamın artan önemine uygun etkinlik analizi yapılmalıdır(Şimşek,2003). Bu politikalar da belirlenirken istihdama etkisinin ne olacağını düşünmek lazım. Bütün buraya kadar bahsedilen bu tematik ögeler çerçevesinde sözün özü; J.J. Rousseau dediği gibi, ne zenginler başkasını satın alabilecek kadar zenginleşsinler ne de fakirler kendilerini satabilecek kadar fakirleşsinler, zenginleri hazine biriktirmekten alıkoymak, fakirleri de ona buna el açmaktan kurtarıp yoksul ve bakımevlerine muhtaç olmasını engelleyecek iş sahibi yapmak gerekmektedir. Bütün mesele balık vermek değil balık tutmasını öğretmek ve balık yetiştirebilecek alanları inşa etmek ve el açmak yerine uygun istihdam imkanları oluşturacak fabrikalar açmak meselesidir.

Kaynakça

Aktan Can Coşkun(1997), “Bilgi Çağında Yönetim”, Üçüncü Bin Yıla Girerken Değişim 1997, Türk Metal Sanayicileri Sendikası, Kasım, Ankara

Aktürk, Songül(2003), ‘İşgücünün Küreselleşmesi’, <http://www.isgucu.org/songul1.html>

Bozkurt, Veysel(2000), ‘Enformasyon Toplumu ve Türkiye’, SistemYayınları, 3.Basım,İstanbul, Ekim

Erdut, Zeki(1998), ‘Rekabetin İşgücü Piyasasına Etkisi’, Tuhis Yayınları, İzmir

Erdoğan, Zeynep(1999), ‘Küreselleşmenin İstihdama Etkileri’, Dumlupınar Üniversitesi Sosyal Bilimler Dergisi, Sayı:3, Kasım

Erkan Hüsnü(1998), ‘Bilgi Toplumu ve Ekonomik Gelişme’, Türkiye İş Bankası Kültür Yayınları, Yayın No:326 Bilim Dizisi:8, 4.Baskı, Eylül

Göztepe Özay (2013), “Küreselleşme Sürecinde Türkiye İşgücü Piyasası” <http://www.calismatoplum.org/sayi14/Goztepe.pdf>,Erişim tarihi 06/12/2013

Hazine Müsteşarlığı Teşvik Uygulama Dairesi Başkanlığı,2012

Koray Meryem(1992), ‘Günümüzde İşgücü Piyasasının Özellikleri, Sorunları’, I.İstihdam Haftası Tebliğleri, Yayın No:276,Ankara

Peterson, Wallace,C.(1976), “Gelir, İstihdam ve Ekonomik Büyüme”, Eskişehir İTİA, Yayın 145, Eskişehir

Şimşek Birgül (2003), ‘İşgücü Piyasalarının Küreselleşmesi’, Muğla Üniversitesi Çalışma Ekonomisi ve Endüstri İlişkileri Bölümü,Muğla

Yeni teşvik Sistemi, 15.06.2012 tarih ve 2012/3305 sayılı Bakanlar Kurulu Kararı Erişim Tarihi 07/2/2013

<http://www.anadolumusavirlik.com/resimler/yatirim-tesvik-sistemi-detaylari-2.pdf> Erişim Tarihi 07/2/2013

<http://www.makalemarketi.com/is-dunyasi/mali-hukuk/2417-issizlik-istihdam-sorunu-ve-cozum-yollari.html#ixzz2n08pstvX> Erişim Tarihi 07/2/2013

TC Başbakanlık Türkiye Yatırım, Destek ve Tanıtım Ajansı <http://www.invest.gov.tr/tr-TR/investmentguide/investorsguide/Pages/Incentives.aspx>

Gerede Ticaret ve Sanayi Odası www.geredetso.tobb.org.tr/yatirim.doc Erişim tarihi 05/12/2013

2013 / 4763 : 2012 / 3305 Sayılı Kararda Değişiklik Yapılması Hakkında Karar (Resmi Gazete Yayın Tarih / Sayısı : 30.05.2013 / 28662)

2013 / 4288 : 2012 / 3305 Sayılı Kararda Değişiklik Yapılması Hakkında Karar (Resmi Gazete Yayın Tarih / Sayısı : 15.02.2013 / 28560)

2012 / 3802 : 2012 / 3305 Sayılı Kararda Değişiklik Yapılması Hakkında Karar (Resmi Gazete Yayın Tarih / Sayısı : 13.10.2012 / 28440)

2012 / 1 Sayılı Tebliğ (Resmi Gazete Yayın Tarih / Sayısı : 20.06.2012 / 28329, İlgili Karar Sayısı : 2012 / 3305)

2012 / 1 Sayılı Tebliğ Ekleri

2012 / 3305 Sayılı Karar (Resmi Gazete Yayın Tarih / Sayısı : 19.06.2012 / 28328)

2012 / 3305 Sayılı Karar Ekleri : EK - 1

2012 / 3305 Sayılı Karar Ekleri : EK - 2

2012 / 3305 Sayılı Karar Ekleri : EK - 3

2012 / 3305 Sayılı Karar Ekleri : EK - 4

2012 / 3305 Sayılı Karar Ekleri : EK - 5

Yatırımlarda Devlet Yardımları Hakkında Karar (2009/15199)

Yatırımlarda Devlet Yardımları Hakkında Karar Ekleri EK : 1,EK-2,EK-3,EK - 4

Yatırımlarda Devlet Yardımları Hakkında 2009/15199 Sayılı Kararda Değişiklik Yapılması Hakkında 2010/1166 Sayılı Karar

Yatırımlarda Devlet Yardımları Hakkında 2009/15199 Sayılı Kararın Uygulanmasına İlişkin 2009/1 Sayılı Tebliğ (2009/2 Sayılı Tebliğ Değişiklikleri İlave Edilmiştir)

Yatırımlarda Devlet Yardımları Hakkında Kararın Uygulanmasına İlişkin 2009/1 Sayılı Tebliğde Değişiklik Yapılmasına Dair Tebliğ (2010/1)

Yatırımlarda Devlet Yardımları Hakkında Kararın Uygulanmasına İlişkin 2009/1 Sayılı Tebliğde Değişiklik Yapılmasına Dair Tebliğ (2010/2)

Ulusal Faaliyet ve Ürün Sınıflaması-US-97

Yatırımlarda Devlet Yardımları Hakkında 2009/15199 Sayılı Karar (2011/1597 Sayılı Karar Değişiklikleri İlave Edilmiştir)

EK-2 (2011/1597 Sayılı Karar Değişikliği İlave Edilmiştir)

EK-3 (2011/1597 Sayılı Karar Değişikliği İlave Edilmiştir)

EK-4 (2011/1597 Sayılı Karar Değişikliği İlave Edilmiştir)

Yatırımlarda Devlet Yardımları Hakkında 2009/15199 Sayılı Kararda Değişiklik Yapan 2011/1710 Sayılı Karar

Yatırımlarda Devlet Yardımları Hakkında Kararın Uygulanmasına İlişkin 2009/1 Sayılı Tebliğde Değişiklik Yapılmasına Dair Tebliğ (2011/1)