

## ÇAĞDAŞ SANATTA DOĞANIN İZLERİNE DAİR BİREYSEL SÖYLEMLER

Mehtap PAZARLIOĞLU BİNGÖL  
Ankara Hacı Bayram Veli Üniversitesi, Türkiye  
mehtap.bingol@hbv.edu.tr  
<https://orcid.org/0000-0002-9979-2604>

<i>Atıf</i>	Pazarlıoğlu-Bingöl, M. (2022). Çağdaş Sanatta Doğanın İzlerine Dair Bireysel Söylemler. The Turkish Online Journal of Design Art and Communication, 13 (1), 136-154.
-------------	--

### ÖZ

Doğa, sınırsız farklı biçimleri ile her zaman sanatçılara ilham kaynağı olmuştur. Bu açıdan değerlendirildiğinde doğa, bünyesinde barındırdığı matematik ve geometri içeren sonsuz düzeneği ile öğretici bir kimlik de taşımaktadır. Sanat yapıtlarında doğa çözümlmelerine Rönesans'tan güncel sanat akımlarına kadar hemen hemen her dönem rastlanılmaktadır. Empresyonizm ile 1870'li yıllarda doğanın kompozisyonları değişen ışık değerleri göz önünde bulundurularak anlık olarak resmedilmiş ve Kübizimde ise doğa geometrik bir çözümlleme ile ele alınmıştır. Art Povera'da (yoksul sanat) sanat dünyasına doğadan gelen gerçek nesnelerin katılımıyla, geleneksel olmayan malzemeler sanata dahil edilmiş, Arazi Sanatı, Çevresel Sanat, Ekolojik Sanat, Yeryüzü Sanatı gibi yeni sanat hareketleriyle insan-doğa ve yaşam ilişkileri sorgulanmaya başlamıştır. Bu bağlamda doğayı odağına alan sanatsal ifadelerde hem doğal çevrenin tahribatına yönelik bir farkındalık oluşturmaya çalışılmış hem de doğanın kendisi üzerinde doğaya yapılan müdahalelerle kavramlar/fikirler öne sürülmüştür. Çalışmanın amacı, çağdaş sanatta doğaya yönelik çözümlmelere odaklanan sanatçıların eserleri üzerine okumalar gerçekleştirmektir. Araştırma bu kapsamda Nils Udo, Anna Garforth, Yong Ju Lee, Katerina Apale, Shona Wilson, Catriona Pollard ve Georgia O'Keeffe'nin sanat anlayışlarına odaklanmaktadır. Ayrıca, araştırmacı tarafından yapılan eserlerdeki doğaya yönelik izler, biçim ve içerik yönünden açıklanmaktadır. Makalede betimsel yöntem ve tarama modeli kullanılarak, durumlar üzerinde herhangi bir değişiklik yapılmadan elde edilen bulgular olduğu gibi sunulmaya çalışılmıştır. Çalışma, hem birebir doğayı deneyimleyen sanatçıların yapıtlarını ve doğadan esinle/yorumla görsel biçime dönüşen eserleri analiz etmek hem de doğanın sanattaki yansımalarını ortaya koyabilmek açısından önem taşımaktadır.

**Anahtar Kelimeler:** Çağdaş Sanat, Resim, Doğa, Soyutlama.

## INDIVIDUAL DISCOURSES ON TRACES OF NATURE IN CONTEMPORARY ART

### ABSTRACT

Nature has always been a source of inspiration for artists with its unlimited different forms. From this point of view, nature carries an instructive identity with its infinite mechanism that includes mathematics and geometry. Nature solutions in works of art can be found in almost every period, from the Renaissance to contemporary art movements. With Impressionism, the compositions of nature in the 1870s were instantly depicted by taking into account the changing light values, and nature was handled with a geometric analysis in cubism. In Art Povera (poor art), with the participation of real objects from nature to the art world, non-traditional materials were included in art, and human-nature

and life relations began to be questioned with new movements such as Land Art, Environmental Art, Ecological Art, Earth Art. In this context, in artistic expressions that focus on nature, it has been tried to create awareness about the destruction of the natural environment and concepts/ideas have been put forward, with the interventions made on nature itself. The aim of the study is to perform readings on the works of artists who focus on the analysis of nature in contemporary art. In this context, the research focuses on the artistic understanding of Nils Udo, Anna Garforth, Yong Ju Lee, Katerina Apale, Shona Wilson, Catriona Pollard and Georgia O’Keeffe. In addition, traces of nature in the works made by the researcher are explained in terms of form and content. In the article, the findings obtained without making any changes on the situations were tried to be presented as they were, by using the descriptive method and scanning model. The study is important both in terms to analyzing the works of artists who have experienced nature and the works inspired by nature/transformed into visual form with interpretation, as well as revealing the reflection of nature in art.

**Keywords:** *Contemporary Art, Painting, Nature, Abstraction.*

## GİRİŞ

Doğa, kendi içerisinde sanatsal bir boyut taşımaktadır. Sanatın başlangıcından günümüze sanatçılar doğayı taklit ederek yeni görme biçimlerini geliştirmişler ve özgün sanat yapıtları üretebilmişlerdir. Ağaçlardan dağlara, denizlerden bulutlara kadar doğanın bünyesinde sonsuz çeşitlilikte biçim ve değişim bulunmaktadır. Bu çeşitlilik sanatçıların en büyük ilham kaynağıdır. Doğa alışılmışın sınırlarını aşan bir geometriye sahiptir. Doğadaki bu uzamsal ilişkilerin bir yansıması olarak eserlerde öklid ya da öklid dışı geometrilerin de oldukça sık kullanımına rastlanmaktadır. Desen çalışmaları sanat dallarının temelini oluştururken geometri kuralları da desenin temelini oluşturmaktadır. Özellikle heykel, resim, seramik, grafik sanat dallarında fibonacci sayı dizilimlerinden yararlandığı görülen yapıtlar, doğaya ait nesnelere özlerinden oluşturulmuş esinlenmeler olarak değerlendirilebilir.

Doğanın içerisinde yaşayan insanların doğadan bağımsız olabilmeleri mümkün değildir. Doğa ve insan arasında doğrudan ya da dolaylı olarak belirli bir iletişim biçimi bulunmaktadır. Bu anlamda sanat tarihine bakıldığında sanat eserlerine yansıyan doğa formları görülebilir. Sanayi toplumu ile birlikte insanların doğaya müdahaleleri artmış ve doğanın kontrolü söz konusu olmaya başlamıştır. Özellikle yeni sanat biçimlerinde sanatçılar doğa zemininde üretimlerini gerçekleştirmekte ya da doğa sanata dönüşebilirken, bazı yapıtlarda ise sanat eserlerinin doğa içinde biçimlenmesi olasılıkları görülmektedir (Yeldan, 1).

Tarih boyunca insanlığın doğanın kaynaklarını sorumsuzca/sorgusuzca tüketmesi sebebiyle doğaya ait olan insan, doğanın canlı yapısını bozup onu yok etmeye yönelik davranışlarda bulunmaktadır. İnsanın yaptığını yine insan farketmiş ve sanat aracılığıyla bu tahribata bir başkaldırı niteliği taşıyan sanatsal eylemlerde bulunmuştur. 20. yüzyıla denk gelen bu sanat seslenişleri, endüstrileşme, orantısız kentleşme, hızlı nüfus artışı sonucu ortaya çıkan yeni tüketim bilincini sorgulamakta ve çevrenin korunmasına yönelik bir yapılanma içermektedir (Kayahan ve Çevik, 2021: 3).

Doğal kaynakların kontrolsüz bir biçimde kullanılması, iklim değişikliği gibi çeşitli değişimleri meydana getirmekte ve insanların kendi hataları sonucu kendi yaşamlarını olumsuz yönde etkileyen doğal akışın bozulmasına sebep olmaktadır. Çevre bilinci gelişmeden gerçekleşen tüketim anlayışı doğanın öz yapısını değiştirirken insanların yaşam kalitelerini de kötü yönde etkilemektedir (Oğurlu, Türkoğuz ve Aksu, 2018: 264). Çevreye yönelik bir farkındalık kazandırmak sanatçıların yeni bir söylemi niteliğinde eserlerde okunmaktadır.

1900 öncesi sanatta doğanın kullanımı manzara eserlerin görülmesi ile varlığını sergilerken, günümüze ulaşan süreçte doğanın kendi bünyesinde ekolojik çözümlerle karmaşık yapıtların ortaya çıktığı görülmektedir. Özellikle 1960’lı yıllar ile birlikte çevre kirliliğine duyulan tepki, yeni sanat biçimlerini

beraberinde getirmiş ve doğanın/çevrenin korunması bilincinin oluşturulmasına yönelik önemli bir rol üstlenerek sanat çalışmaları yeni içerik ve formlarda belirmiştir (Aydın ve Zümrüt, 2013: 54-55).

Doğa, yaratılışı itibarıyla kendi bünyesinde belirli bir düzen ve dizilime sahiptir. Belirli alanlarda sonsuz oluşumlar görülmektedir. Doğaya dair bu eşsiz dizilimler cebirsel ve geometrik çözümlerle ifade edilebilirken, doğayı açıklayan bu geometri fraktal geometri olarak tanımlanmaktadır. Fraktallar, altın oran, simetri ve kaosu da barındıran, sonsuz bir döngüde kendini yineleyen dizilimler olarak ifade edilebilir. Doğanın gizemli döngüsü ve bu fraktal yapısı sanatçıların doğa çözümlerini özgün bir dille ele almalarını sağlayacak sonsuz olasılıklar oluşturmaktadır (Cengiz, Uluşık ve Kara, 2020: 563).

Andy Goldsworthy, sanatsal bir ifade biçimi olarak ortaya koyduğu doğayı kendine özgü bir anlatım dili ile yorumlamaktadır. Mevsimin değişen koşullarında doğa bünyesinde gerçekleşen her bir iz onun sanatının önemli yapıtaşlarıdır. Yağmurun bir nesne/özne etrafında bıraktığı lekeden, kurumuş yapraklar ya da ağaç dalları ile oluşturduğu düzenlemelere kadar doğaya ait her bir detayı sanatsal bir söylem olarak gösterebilmektedir. Doğaya ait nesnelere doğanın yaşayan canlılığı bağlamında değerlendirilerek, oluşum sürecine yağmur, sis, kar, hava, rüzgar gibi dinamizm hatlarını dahil etmekte ve sanatını doğa-sanat bileşkesinde ortaya koymaktadır. Doğayı sanatının merkezine yerleştiren sanatçı, doğaya ait olan ile doğada sanat yapıtı üretmekte ve doğanın yaşamsallığını sanatsal kaygılarla görsele dönüştürmektedir.

Yeryüzü sanatı, Çevresel Sanat, Doğa Sanatı, Ekolojik Sanat gibi farklı başlıklarda ele alınan yeni sanat biçimlerinde doğa bir sanat eseri olarak ele alındığı gibi aynı zamanda sanat mekânı olarak da değerlendirilmektedir. Bu anlamda geleneksel sanat yöntemleri dışında gerçekleşen sanat yaklaşımlarında çoğu zaman ekosisteme odaklanmış özgün çözümler görülmektedir. Bu ifade biçimlerinde sanatçı, mimar, mühendis, biyolog ve daha farklı alanlardaki insanların işbirliğinde gerçekleşen disiplinlerarası projeler dikkat çekmektedir (Kayahan ve Çevik, 2020: 34, 36).

Doğada eser üreten sanatçılar, doğanın hızlı ve sürekli değişen koşullarına bir çözüm olarak eserlerinin fotoğrafını çekerek ya da video kaydını alarak kalıcılığını sağlamaktadırlar. Zaman içerisinde kendiliğinden çürüme, bozulma, yıkılma, dağılma gibi doğal etkilere maruz kalabilecek eserlerin belgesi ancak bu yollarla geleceğe aktarılabilir. Gelişen teknoloji insanların hayatlarına kolaylık getirirse de doğanın tahrip olduğu ve temiz çevrenin zarar gördüğü bir döngü başlamıştır. Bu noktada sanatçılar tüketim odaklı yaşantılarda doğanın uğradığı zarara ya da doğal dengenin bozulmasına ilişkin bir farkındalık oluşturabilmek adına doğayı sanat mekânı olarak değerlendirirken, doğanın kendisini de esere dönüştürebilmektedirler.

Çağdaş sanat, teknoloji ve bilimsel gelişmeler ışığında ele alındığında sanatçıların doğadan esinlenerek, etkilenecek, doğayı koruma ve doğanın farkında olunmasına odaklanarak doğayı sanatın öznesi konumuna getirdikleri görülebilir. Çevreye yönelik tüm tüketim biçimleri ve çevresel kaynakların kontrolsüz tüketimine yönelik eleştirel söylemler sanatçıların odağında yer almaktadır. Bu anlamda doğaya dair gerçekleştirilen tüm güncel sanat pratiklerinde insan-doğa ilişkisi yeniden sorgulanarak ele alınmalıdır (Kayahan ve Çevik, 2020: 44-45).

Sanatçılar doğaya dair izleri, yeryüzü biçimlerinde ritmik yapıları, benzerlikleri ve doğanın açıklamasına dair sembolik dili belirli metaforlarla görsel olarak ifade etmişlerdir. Özellikle 1960 sonrası birbiri ardına gelişen sayısız sanat akımı ifade olanaklarının çeşitlenmesine sebep olmuştur. Sanatçılar doğaya ait biçimleri birebir yansıtmaktansa, hareket halinde olan canlı doğanın anlamını irdeleyip çözümlenmeye çalışarak özgün yorumlarıyla farklı anlatımlar ortaya koymuşlardır (Boynukalın, 2017: 1321).

Fraktal yapılar, doğanın sonsuz olanağı içerisinde ulaşmak mümkündür. Sınırsız bir örüntüye sahip fraktal yapılar, hücrelilikten tüm dünyaya uzanan biçimler olarak belirirken, doğanın bu matematiksel ağını çözebilmek üzere günümüzde dijital teknolojilerden de yararlanılmaktadır. Fraktal geometri, mimari alanında etkili yapıların ortaya çıkmasında büyük bir öneme sahiptir. Leonardo da Vinci'nin hayvan-bitki eskizlerinde ve insan vücudu çizimlerinde, matematik ve sanat ilişkisinin belirgin bir şekilde görüldüğü birim artı sistem, altın oran, fraktal örüntüler dikkat çekmektedir (Cengiz, Uluişik ve Kara, 2020: 567-568).

Çağdaş sanatta endüstri çıkmazı olarak da değerlendirilebilecek doğaya dair bir saldırıdan söz edilebilir. Bu anlamda Amerikalı sanatçılar doğanın tahribatına yönelik eserlerinde metaforik yaklaşımlar sergilemişlerdir. Yeryüzü, estetik amaçlar için ele alınabilecek bir mekân olmanın yanı sıra sosyal, psikolojik ve teknoloji alanlarında bağlantıların yansıtılabileceği, içinde tarih/efsaneler barındıran, hayatın canlı yüzünü gösteren metaforik bir zemin sunmaktadır. Bu yapıyla doğaya ait her bir biçim sanatçıların eserlerinde konu olabilmekte ve bu biçimler anlam değişimleri ile özgün ifade biçimlerine dönüşmektedir (Boynukalın, 2017: 1323-1324).

Doğa, insanı da içinde barındıran ve onun da dahil olduğu, canlı ve cansız tüm varlıkları kapsayan geniş bir çerçevede ele alınmalıdır. Zamana bağlı döngüde doğada sürekli etkileşim içindedir. Doğanın değişim ve dönüşümleri içeren hareketli yapısı dolayısıyla zaman kavramını da tanımlamaktadır (Tetikçi, 2010: 3-4).

Gökyüzü ve yeryüzüne ait tüm varlıklar eser üretim sürecine dahil elemanlardır. Doğanın içinde ona ait her ne varsa tümü resmin elemanı olarak karşımıza çıkabilmektedir. Ağaçlar, kayalar, yapraklar, deniz, bulutlar, taşlar doğal olan tüm unsurlar sanatçının elinde bambaşka bir görsele dönüşerek tekrar doğanın devinim sürecine dahil olabilir. Bu yapılanmada sanat yapıtı doğadan yola çıkarken doğanın içerisinde yer edinerek yine doğanın bir parçası olarak ona geri döner. Doğanın varlıkları insana yaşam alanı sunarken, insanın doğayı değiştiren/dönüştüren çalışmaları da yeniden doğaya dönebilmekte ve bu devingen süreçte insan-doğa bağlantısı süreklilik teşkil etmektedir.

Sanatta varlık gösteren her bir biçim ya da içerik doğadan izler taşımaktadır. Sanatçılar doğaya dair izlenimlerini kendi bakış açıları çerçevesinde yorumlayarak birbirinden çok farklı, özgün eserler ortaya koymaktadırlar. Bu oluşum, insana dair olan ile doğanın uyumlu birleşiminden kaynaklanmaktadır.

Sanatçıların çeşitli dönemlerde doğayı nasıl yorumladıklarına bakılacak olursa birbirlerinden oldukça farklı yapıtlar ortaya koydukları görülecektir. Van Gogh doğaya dair izlenimlerini kendi göz-gönül süzgecinden geçirirken tamamen kendine ait fırça vuruşları ile o güne kadar hiç görülmemiş yeni bir anlatım tekniği ile biçimlendirdiği anlaşılmaktadır. Fransız post-empresyonist ressam Paul Cezanne modern sanatı doğuran gözlemlerinde doğanın geometrik esaslara bağlı kalınarak ele alınması gerekliliğini vurgulamıştır. Ardından Picasso'da doğanın tamamıyla geometrik bir çerçevede ele alınıp yorumlanan Kübizm eserleri görülmektedir. Hemen hemen her sanat alanında görülen doğanın özgün yorumları sanatçıların ruh durumları, kültürel birikimleri, çağın özellikleri gibi değişkenler çerçevesinde değerlendirilmelidir. 1970'li yıllarda Richard Estes, Chuck Close gibi fotogerçekçi sanatçılar, doğaya ait görüntüleri tamamıyla fotoğraf gerçekçiliğinde aktarmaya çalışmışlardır. Bu yapıtlarda doğanın analiz edilmesi, gerçeklik-yansıma üzerine düşündürmek, yüzeysel ile derin olan arasındaki ince ayırmanın fark edilmesi yönünde eleştirel bir yaklaşım söz konusudur.

Rönesans döneminden günümüze değin doğa imgesi sanatsal anlatımlarda kendini göstermektedir. Doğaya dair yorumlar genellikle huzurlu ve sakin uçsuz bucaksız manzaraları ortaya koyan resimlerde görülmektedir. 19. Yüzyıl gerçekçilik akımından izlenimcilğe giden yolda yine doğaya dair izlenimler/ifadeler söz konusudur. 20. ve 21. yüzyıl ise doğa, sanatçıların özgün bakış açıları ile birbirinden çok farklı biçimlerde ve içeriklerde sanat yapıtlarında yerini almaktadır (Toprak, 2018: 3).

## ÇAĞDAŞ SANATTA DOĞA ÜZERİNE SANATÇI OKUMALARI

### Nils Udo

1937 yılında Almanya’da doğan Nils Udo, insanların doğadaki tahribatlarına yönelik bir farkındalık yaratmak için çalışmalar gerçekleştirmektedir. Covid-19 Pandemisi ile insanlar doğaya daha fazla özlem duymuş ve toprağın, yeşilin kıymetini daha iyi anlayabilmişlerdir. Doğal ürünlere ilgi her geçen gün artarak devam etmektedir. Udo’nun çalışmaları bir uyandırma çabasıdır.

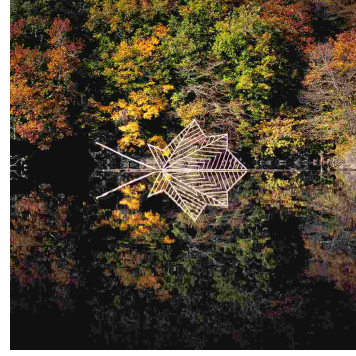
Udo, kariyerine resim ile başlamıştır. Paris’teki atölyesinde uzun yıllar resim yapan sanatçı, doğadan malzemeleri kullanarak çalışmalarına eklemeye başlamıştır. Altmışlı yılların ortalarında Bavaria’daki Alman kırsalına taşınarak, sanatını doğada gerçekleştirmeye başlamıştır. Doğanın tehlikede olduğunu fark ederek çevresel sanat hareketleri çerçevesinde üretimler yapmıştır. Onun sanatı iki farklı kategoride ele alınabilir. Birinci olarak, bir orman ya da bir kumsal gibi dünyanın farklı yerlerinde doğanın içinde yaptığı heykelleridir. Heykellerini sadece bölgenin mevcut doğal malzemelerini kullanarak gerçekleştirmiştir. İkinci kategori için beton ve doğanın tonları arasındaki kontrastla oynayarak mekânlarda, binalarda yaptığı heykelleri ile doğadan bir parçayı şehirlere geri getirdiği söylenebilir. Sanatçı, eserlerini oluşturmadan önce bulunduğu mekânı gözlemleyerek, çevreyi, havayı, ışık ve gölgeyi, farklı bitkileri görmeye çalışarak geçirmekte ardından yerel malzemeleri toplayarak çalışmasına başlamaktadır. Kentsel bir ortamda tıpkı bir mimar gibi düşünerek, çizgileri, etrafındaki binaları ve sanatını zaten var olan bir oluşuma nasıl dahil edebileceğini gözlemleyerek çalışmaktadır. Çalışmalarının asıllarını bir çok insan sadece fotoğraflarından görebilmektedir çünkü yapıtlarını bazen insanların kolay ulaşamayacakları çok uzak mekânlarda yapmaktadır. Udo için doğa kendiliğinden bir sanattır (Art For The Environment, 2016).

Udo’nun 1998 tarihli “Kızıl Kaya Yuvası” başlıklı çalışması, bambu, toprak, portakal, misket limon ile oluşturulmuştur. Çalışma, Britanya’nın eski büyük ormanlarının yok edilmesine karşı çıkmak üzere hazırlanmıştır. Udo, nesli tükenen bitki örtülerinin erezyona sebep olabileceğini ve korunmasının gerekliliğini vurgulamaktadır (Demir, 2020: 26).

Nils Udo, 2000’li yıllardan itibaren, doğal ortamların yumuşak renkli sahnelerini betimleyen resimler de yapmıştır. Sanatçı, insanlığın doğayla ilişkisini ve doğa üzerindeki etkisini inceleyen büyük, bulunduğu bölgeye özel enstalasyonlar da yaratmaktadır. En çok bilinen çalışmaları arasında yerden yükselen düzgün katmanlı çubuklardan oluşan anıtsal kaseler ve kar yığınlarının içine yuvalanmış meyveler bulunmaktadır. Geniş ağaç dikme kurulumları da yapan Nils Udo, fantastik eserlerini dünya çapında 40’tan fazla ülkeye taşımıştır. Mexico City, Yeni Delhi veya Namibya ülkeleri olmak üzere, her coğrafyanın belirli topolojilerinden ilham almaktadır. Enstalasyonları, yaşam döngüsü ve doğal tarih üzerine yansımalar olarak belirlemektedir (Artsy, 21.09.2022).



Şekil 1



Şekil 2

Şekil 1: Nils Udo, Clemson Kili, Çam, Bambu – Yuva, ABD, 2005.

Kaynak: <https://www.nils-udo.com/art-in-nature/?lang=en>

Şekil 2: Nils Udo, Sonbahar Raft VI, Soyulmuş Kestane Dallarını, Douglas Köknar Gövdesi, Fransa, 2012.

Kaynak: <https://www.nils-udo.com/art-in-nature/?lang=en> 21.09.2022

### Anna Garforth

Anna Garforth, doğadan aldığı malzemeler ile tipografik çözümlere ulaşmaktadır. “Mossenger” isimli grafiti projesinde Şair Elly Stevens’in bir şiirini yosun malzemesi ile özgün bir dille görsele dönüştürmüştür. Yosunu kullanarak yazı yazan sanatçı, medeniyet ile doğayı birleştirdiğini ve kelimeler kadar yosunların da izleyici tarafından fark edilmek üzere tasarlandığını dile getirmektedir. Garforth, projesi ile insan-doğa ilişkisini sorgularken, şehir yaşantısının bireyleri doğadan uzaklaştırması ve insanın doğaya müdahalesi konularında bir farkındalık oluşturmak istemektedir (Okur, 2009: 32).

Farklı materyalleri bir arada kullanarak özgün tipografik tasarımlar gerçekleştiren Anna Garforth, alanında önemli bir grafik tasarımcıdır. BingBang, Hackney çevresindeki taş duvarlardan toplanan yüzlerde yosun tutamından oluşmaktadır. Big Bang, Londra’daki bir sergi için tasarlanmıştır. Etkileyici dokular ve yeşilin farklı değerlerinden oluşan bir koleksiyondan oluşan parça, doğa ananın güzelliğini ve kırılabilirliğini da hatırlatmaktadır. Garforth, doğal dünyanın insan yapımı dünyayla yenilikçi yollarla nasıl bir arada var olabileceğini etkinlikleri, topluluk projeleri, atölyeler ve kampanyaları ve yosun kreasyonlarıyla göstermektedir. Kuru çiçekler ve yabani yulaf gibi doğal malzemeleri deneyerek bitki temelli sanatın dünyasını çeşitlendirmektedir (Floelondon, Algar, Sophie. (2013) ve Anagli, Mimi. (2021).



Şekil 1



Şekil 2



Şekil 3

Şekil 3-4-5: Anna Garforth, Büyük Patlama, Rus Kulübü / Doğu Londra 2012.

Kaynak: <https://www.floelondon.com/the-big-bang>

## Yong Ju Lee

Yong Ju Lee, Seul merkezli Yong Ju Lee Architecture'nin müdürüdür. Çeşitli ölçeklerde ve farklı malzemelerle günlük yaşam için tasarımlar üretmektedir. Eserleri Ulusal Modern ve Çağdaş Sanat Müzesi (Seul), Modern Sanat Müzesi (New York) ve Venedik Bienali gibi dünya çapında sunulmaktadır. Sanatçı ayrıca Kore Kamu Mimarisi Ödülü, İF Tasarım Ödülü ve Design Vanguard gibi dünyaca ünlü ödüller almıştır. Yonsei Üniversitesi ve Columbia Üniversitesinden akademik dereceler almıştır. Sanatçı, akademik kariyerine Seul Ulusal Bilim ve Teknoloji Üniversitesi'nde devam etmektedir (Yong Ju Lee, 26.09.2022).

Bireylerin iletişim halinde olabildikleri, toplumsal paylaşımların gerçekleştiği, bilgi/kültür alışverişinin sağlandığı kamusal mekânlar etkileşimli ve sosyal paylaşımlı ortak alanlardır. Farklılıklar bir arada yeni bir bütünlük oluşturabilir (Çevik ve Bingöl, 2021:148). Kamusal alanlar, kamuya ait olan, bireylerin mahrem alanlarının dışında topluluk olarak var olabilecekleri açık ya da kapalı mekânlardır. Bu alanlar insanların bir arada etkileşimde bulunabilecekleri, fikir alışverişlerinin gerçekleşebileceği ve birey olmak dışında birlikte yeni bir bütün oluşturabilecekleri çok kapsamlı, belirli kuralları olan alanlardır (Çevik, Bingöl ve Demirci Şenkal, 2021:681).

Bu açıdan değerlendirildiğinde “Kök Bankı” (Root Bench), Yong Ju Lee Architecture tarafından Seul'deki Hangyang Parkı için tasarlanan ve kamusal alanda yer alan bir enstalasyondur. Bu tasarım kentsel bir mobilya olma özelliği taşımaktadır. Dairesel yapısının çapı yaklaşık 30 metredir. Çimlere yerleştirilen bu halka açık mobilya tasarımı, dinamik bir kök yayılımı göstermektedir. Kuşbakışı görüntüsü ile bir ağacın köklerini anımsatmaktadır. Eğrisel biçimleriyle üzerine oturulduğunda kimi yerlerde yüksek kimi yerlerde ise alçak bir zemin üzerinde konumlanmaktadır. İnsanların oturabilecekleri ya da yaslanarak dinlenebilecekleri alanlar sunulmaktadır. Merkezden yayılan organik şekil mekânsal bir bağlantı oluşturmaktadır. Bilgisayar algoritması ile tasarlanan sanat eseri, üç boyutlu geometrisi ile dinamik bir görüntü ortaya koymaktadır. Yeşil alan içerisinde görsel olarak etkisi oldukça kuvvetli ve mekâna zıt bir biçim yansıtması ile ilgi çekici bir yapı olarak karşımıza çıkmaktadır. Merkezden dışarıya yayılan tasarımda beton temelli metal çerçeve, ana yapı olarak genel formu desteklemekte ve ahşap kaplama ile yapılandırılmaktadır. Farklı yüksekliklerde tasarlanan eğrisel planında bazı yerler 25 cm. yükseklikte bir çocuk sandalyesi, bazı yerler 45 cm. yükseklikte standart bir tabure ve bazı yerler ise 75 cm. yüksekliğinde bir masa olarak kullanılabilir. Dairesel yapısı ile çimle kaynaşarak doğadaki sınırları eriterek tasarım ile doğa arasında uyumlu bir geçiş sağlamaktadır. İşlevsel yönünün dışında enstalasyon parkın izleyici kitlesini arttırmakta ve alana özgün bir ifade kazandırmaktadır (Arkitektuel ve yongjulee, 26.09.2022).



Şekil 6



Şekil 7

**Şekil 6:** Yong Ju Lee, Kök Bankı, Ichon-dong, Yongsan-gu, Seul, Güney Kore, 700 m<sup>2</sup>. 2018, Fotoğraf: Yong Ju Lee Architecture, Kyungsub Shin, Dae Won Lee ve Kyung Mo Choi. Tasarım Ekibi: Seung Joon Lee, HyeokHun Dong, Seongmin Moon. Hangang Art Park.

**Kaynak:** <https://www.archdaily.com/906027/root-bench-yong-ju-lee-architecture/5bf2ec0708a5e54696000ef-root-bench-yong-ju-lee-architecture-photo> 26.09.2022.

**Şekil 7:** Yong Ju Lee, Kök Bankı, Ichon-dong, Yongsan-gu, Seul, Güney Kore, 2018, Fotoğraf: Yong Ju Lee Architecture, Kyungsub Shin, Dae Won Lee ve Kyung Mo Choi. Tasarım Ekibi: Seung Joon Lee, HyeokHun Dong, Seongmin Moon. Hangang Art Park.

**Kaynak:** <https://www.archdaily.com/906027/root-bench-yong-ju-lee-architecture/5bf2f68f08a5e5469600010e-root-bench-yong-ju-lee-architecture-photo> 26.09.2022.

### Katerina Apale

Ressam olarak yolculuğu çocukluğuna ve Riga’da ressam olan annesinin etkisine kadar uzanmaktadır. Letonya Sanat Akademisi’nde sanat eğitimi alan sanatçı, çok sayıda uluslararası etkinliğe katılmıştır. Lisans eğitimi sırasında değişim programıyla Berlin Güzel Sanatlar Üniversitesi’ne gider ve 2008 yılında Güzel Sanatlar Yüksek Lisansını tamamlar. 2014 yılında Avustralya’ya taşınan Apale’nin bu süreci sanat hayatında önemli bir evreyi tanımlamaktadır. Avustralya’nın eşsiz yerli florası ve faunasının olağanüstü güzelliği onun için yeni bir deneyim olmuştur. Resimlerinde kuşların, çiçeklerin desenlerinin akışkan biçimleri ile ışığın etkileşimi ilham kaynağı olmuştur. Avustralya doğasının neşeli ve eşsiz renk zenginliğini yakalamak üzere yağlı ve akrilik boya kullanmaktadır (Apale, 2019).



Şekil 8



Şekil 9

**Şekil 8:** Katerina Apale, Protealar ve Saksaganlar, Tuval Üzerine Akrilik. 102x102 cm.2022.

**Kaynak:** <https://www.apale.art/2022.html> 10.10.2022.

**Şekil 9:** Katerina Apale, Protealar ve Koi, Tuval Üzerine Akrilik. 120x110 cm.2022.

**Kaynak:** <https://www.apale.art/2022.html> 10.10.2022.





Şekil 10



Şekil 11

**Şekil 10:** Katerina Apale, Gynea Lily ile Natürmort ve Yeşil Muhabbet Kuşları, Tuval Üzerine Akrilik. 101x101 cm.2021.

**Kaynak:** <https://www.apale.art/2021.html> 10.10.2022.

**Şekil 11:** Katerina Apale, Gelinciklerin Dansı, Tuval Üzerine Akrilik. 152x76 cm.2021.

**Kaynak:** <https://www.apale.art/2021.html> 10.10.2022.

Katherina Apale, sözlü iletişim duygu ve düşüncelerini ifade etmekte yetersiz kaldığında resmini dünya ile diyalog olarak ifadelendirmektedir. Parlak renklerinin senfonisi, girift figürlerle buluşmaktadır. Geçmişte çok farklı konuları resmeden sanatçı son yıllarda konu olarak natürmort üzerinde yoğunlaşmaktadır. Renge dair sevgisi, cesur şekilleri sanatsal kariyeri boyunca sürekli devam etmiştir (bluethumb, 2021).

Eserlerini doğanın eşsiz biçimlerinden ilham alarak gerçekleştiren sanatçının renk skalası oldukça güçlüdür. Umutsuzluğu yok eden bir coşku ile fırça izlerini yerleştirmektedir. Doğanın içerisinde insana dair olanı bitkilerde ve yaşamın özünde bulan sanatçı, insanı yine kendi var oluş yerine döndürmekte ve haz, sevgi, neşe, huzur, mutluluk gibi olumlu duyguların insanlara yeniden aktarılması konusunda başarılı bir tavır sergilemektedir.

### Shona Wilson

Wilson, "Offering" serisinde doğadan malzemelerden ve Wilson'ın kendi topladıklarından yararlanarak sürdürülebilir sanat pratiğini yücelten asamblajlar üretmektedir. Tematik olarak, çağdaş yaşamlarımız içinde bir zamanlar kolektif varlığımızın önemli bir parçası olan doğadan kopukluğumuzu irdelemektedir. Bu yolla doğal dünyadaki otantik yerimizi yeniden keşfetmeye davet etmektedir. Wilson, kültürün doğa ile birlikte var olduğunun unutulmaması gerektiğine vurgu yapmaktadır. Varoluşu dokuyan karmaşık doğa ağına bütünsel ve uyumlu bir yaklaşımla eserlerini oluşturan Wilson, tohum kabukları, dallar ve kemiklerin desenleri, kar taneleri gibi fraktal yapılar, diatomlar, ses ve titreşimlerin görsel tezahürleri olan simatikler dahil olmak üzere insanın algısı dışında kalan doğal fenomenleri simgelemektedir. Wilson'ın referans verdiği soyut örüntü ve biçimlerin kökleri, dantel yapımı, mandalalar, yantralar vb. ile görsel bağlantılar yoluyla evrensel maneviyatımıza ve baskın kültürel mirasımıza dayanmaktadır (Arthouse Gallery, 2016).



Şekil 12



Şekil 13

**Şekil 12:** Shona Wilson, *Offering No 2. Buluntu ve işlenmiş dallar, tohum ve kemikler.* 2016. 130x130x10 cm.

**Şekil 13:** Shona Wilson, *Offering No 4. Buluntu ve işlenmiş ince dallar, tohum kabukları, kerevitler, ekindnakuyruklar, tüyler ve kemikler.* 2016. 105x105x10 cm.

**Kaynak:** [http://www.arthousegallery.com.au/exhibitions/shona\\_wilson/offering/](http://www.arthousegallery.com.au/exhibitions/shona_wilson/offering/) 29.09.2022.

Yirmi yılın üzerinde bir sanat kariyerine sahip olan sanatçı, genellikle atlanmış ve görünmeyen şeylere odaklanarak, gündelik hayatın görünüşte önemsiz öğelerinin harikalarına dikkat çekmek için mikro olanı güçlendirmekte ve bağlamından kopararak sanat eseri olarak yorumlamaktadır. Son serisinde doğa ve kültürü ayrılmaz bir bütün olarak ele alan sanatçı, Omi International Artists Residency, New York ve Traveling Scholarship, Noosa Regional Gallery, QLD dahil olmak üzere kayda değer ikamet ve bursların sahibi olmuştur. 2004 Blake Ödülü ve 2003 Waterhouse Doğa Tarihi Sanat Ödülünde finalist olan sanatçının çalışmaları Macquarie Bank, Artbank, Shepparton ve Stanthorpe Regional Gallery, Macquarie University Art Gallery ve Manly Art Gallery ve Müzesi gibi önemli koleksiyonlarda yer almaktadır (Arthouse Gallery, 2016 ve Imprint House, Daily Print, Walton N. 2016).

Wilson iyileştirici etkisi olmasını umarak tasarladığı Offerings nesnelere, doğadan titreşimler yaydığına inanmaktadır. Bu titreşimler doğadan gelen malzemelerin içerisinde bulunurlar ve malzemelerin frekanslarını dış dünyaya yayarlar. Aynı zamanda sese odaklanan sanatçının bazı çalışmaları ses örüntülerinin bir temsili olarak da karşımıza çıkmaktadır. Sanatçı doğadan edindiği malzemeleri özgün yorumlarıyla esere dönüştürmesinin yanı sıra düzenlediği workshoplar ile başka insanlara da doğa ile nasıl bağ kurabilecekleri yönünde yeni bir öneri sunmaktadır (Imprint House, Daily Print, Walton N. 2016 ve Bigumigu).

### Catriona Pollard

Catriona Pollard, doğanın organik formları ile çalışan başarılı bir heykeltıraş ve tekstil sanatçısıdır. Çalışmaları çevremizle olan bağımızı ve ilişkimizi temsil etmektedir. Bizi çevreleyen ve çoğu zaman fark etmediğimiz eşsiz güzellikleri yeni bir sanat formuna dönüştürmektedir. Pollard, aynı zamanda Avustralya'nın en saygın ve yenilikçi halkla ilişkileri ve sosyal medya ajanslarından biri olan CP Communications'ın kurucusu ve yöneticisidir. Dünyanın önde gelen markaları ve gelecek vaat eden organizasyonlarla çalışmaktadır. Catriona ayrıca dünya çapında Twitter'da takip edilen en iyi 100 PR kişisinden biri olarak listelenmiştir. Sosyal medya, halkla ilişkiler ve girişimcilik hakkındaki görüşleri neredeyse her gün uluslararası medyada yayınlanmaktadır (Catrionapollard, 07.10.2022).

Toplanan bitki liflerini organik heykel eserlerine dönüştürmek için geleneksel sepetçilik tekniklerini kullanan özgün bir lif sanatçısıdır. Heykelleri, dallardan, yapraklardan ve tohumluklardan, doğanın bolluğunu kutlayan ve doğal dünyayla kişisel bağları araştıran çağırıştırıcı eserlere, şekil değiştiren doğal formlara bir bakış sunmaktadır. Yazları kumsalda, ayrıca diğer tüm okul tatillerinde kamp yapmak ve milli parklarda yürümek, kırsalda büyüme, sanatçının etrafındaki doğal dünya ile derin bir bağlantı kurmasına yol açmıştır. Soyut heykellerinde, sezgisel minimal bir estetikle, geleneksel sepetçilik ve montaj teknikleri ile toplanmış bitki materyalleri kullanılmaktadır. Çalışmaları, sarmaşıklar ve tohum kabukları gibi ham olan toplanmış atık organik malzemeler ile bakır gibi metaller, odun kömürü, kil ve kül gibi doğal elementler arasındaki bağlantıyı vurgulamaktadır. Sanatçının birçok çalışması organik malzemeden başka hiç bir şey içermemektedir. Bu malzemeleri bir araya getirmek için iplik ya da tel gibi herhangi farklı bir materyalde kullanılmamaktadır. Pollard, heykelleri aracılığıyla fiziksel güzelliğin ötesinde insanlarla daha kişisel ve derin bağlantılar kurmaya çalışmaktadır. Atılan organik materyali heykellere dönüştürmek, izleyiciyi doğal dünyayı gözlemlemeye ve onu kontrol etme ya da onunla uyum içinde olma durumunu keşfetmeye zorlamaktadır. Sanatçının eserleri doğanın yeniden yorumlanması yoluyla, doğayı hiçbir anlamı veya ruhu olmayan bir nesneden ziyade aktif olarak bizim bir parçamız olarak görmemiz gerektiğini vurgulamaktadır. Bu araştırma aynı zamanda iç dinamiğimiz üzerinde bir yansımaya ve yaşamlarımızdaki kontrole karşı uyumu sorgulamaya yol açar. Ördüğü formlar duygular, kavramlar, enerji ve deneyimlerle ilgili hikayeler anlatmaktadır. Günlük anlarda olağanüstü olanı gerçekten görmekle ilgilidirler (Catrionapollard, 09.10.2022).



Şekil 14



Şekil 15

**Şekil 14:** *Catriona Pollard, Ripples of Resonance (Wall) (Rezonans Dalgaları), 112hx77wx13d cms. Asma, dönüştürülmüş bakır elektrik teli, kömür.*

**Kaynak:** <https://theartofweaving.com.au/portfolio/ripples-of-resonance/> 07.10.2022.

**Şekil 15:** *Catriona Pollard, I Am of You (Wall), 140hx67wx20d cms. Asma, dönüştürülmüş bakır elektrik teli, kömür.*

**Kaynak:** <https://theartofweaving.com.au/portfolio/i-am-of-you-3/> 07.10.2022.

### Georgia O’Keeffe (1887-1986)

Amerikalı ressam O’Keeffe, özellikle büyük boyutlu çiçek resimleri ile bilinmektedir. Georgia’nın, Kuzey New Mexico’da iki evi bulunmaktadır. Ghost Ranch evi muhteşem bir konumda olmasına karşın yıl boyunca yaşaması için uygun değildi. Sanatçı ilk olarak 1931 yılında geldiği Abiquiu’ya

neredeyse 20 yıl sonra kalıcı olarak yerleşmiştir. Abiquiu köyündeki evinin bahçesi ve kışın sunduğu konfor sebebiyle onun için daha kullanışlı olmuştur. O'Keeffe'nin evleri Georgia O'Keeffe Müzesi'ne ait olsa da Abiquiu'daki mülkü halka açılan turlara açıktır ve yüzyıllar öncesine dayanan bölgesel mimarinin de bir karışımını yansıtmaktadır (Okeeffemuseum, 11.10.2022).



Şekil 16



Şekil 17

Şekil 16: Georgia O'Keeffe, *Petunya N2*, 1924.

**Kaynak:** <https://www.artmajeur.com/tr/magazine/5-sanat-tarihi/georgia-o-keeffe-hakkinda-bilmeniz-gereken-her-sey/330892> 11.10.2022

Şekil 17: Georgia O'Keeffe, *Katr'ın Pembe Poinsettias'lı Kafatası*, 1936.

**Kaynak:** <https://www.artmajeur.com/tr/magazine/5-sanat-tarihi/georgia-o-keeffe-hakkinda-bilmeniz-gereken-her-sey/330892> 11.10.2022

Sanatçı, doğa yürüyüşlerinde kafataslarını ve kemikleri toplayıp kendisine model olarak seçmektedir. Topladığı kemikler yaşayanların hatıraları olarak onun için değerlidir. Yaşamı, ölüm ile birlikte bir estetik olarak algılayan sanatçı bu sebeple kafatasları ile çiçekleri bir arada kompozit etmekte ve sürrealist bir bakış açısı sunmaktadır. Doğayı kendi sağ duyusu ile yeniden keşfeden sanatçı, çiçekler, gökyüzü, dağlar, hayvan kemikleri ve kafataslarını eserlerinin merkezine yerleştirerek yaratıcılığını sergilemiştir. Bitki formları onun hayal gücünün en önemli verileridir. Ritim, tekrar, renkler, şekiller, hacimler ve boşluklar yeni figüratif bir betimleme sunmaktadır (Alleaume, 2021).



Şekil 18



Şekil 19

Şekil 18: Georgia O'Keeffe, *Light of Iris*, 1924.

**Kaynak:** <https://www.wikiart.org/en/georgia-o-keeffe/light-of-iris> 11.10.2022

Şekil 19: Georgia O'Keeffe, *Oriental Poppies*, 1928.

**Kaynak:** <https://www.wikiart.org/en/georgia-o-keeffe/oriental-poppies> 11.10.2022

Amerika Birleşik Devletleri'nin ilk kadın ressamlarından olan Georgia, küçük yaşlardan itibaren sanatçı olmak istediğini biliyordu. Sanat öğretmeni olmak için Chicago Sanat Enstitüsü'ne giden sanatçı, ilk olarak Güney Carolina'da bir kolejde öğretmenlik yapmaya başlar. Burada, Alfred Stieglitz'in dikkatini çeken kömür parçalarını yaratmıştır. Ünlü bir fotoğrafçı olan Stieglitz, aynı zamanda sanatta modernist hareketin önemli bir savunucusudur. Pablo Picasso, Henri Matisse, Paul Cezanne gibi öncü ressamların çalışmaları aracılığıyla modernizm Amerika Birleşik Devletleri'ne de gelmiştir. New York'ta Galeri 291'in sahibi olan Stieglitz, bu ressamların eserlerini sergilemiştir. O'Keeffe'nin çizimleri ilk kez 1916 yılından bu galeride halka sunulmuştur. Sanatçı, sadeliğin ön planda olduğu soyut parçaları için çizgi ve kompozisyon tasarımında ustalık kazanmıştır. Doğadan ilham alıp çiçek ve manzara tasvirleri oluşturmaya 1920'li yıllarda başlamıştır. En seçkin resimlerinden olan Mavi ve Yeşil Müzik (1921), Siyah Iris III (1926) ve Radyatör Binası-Gece, New York (1927) bu yıllarda yapmıştır. Bir sanatçı olarak hayatının önemli bir kısmı New Mexico'da geçmiştir. Sonsuz güzelliği temsil eden çölleri, dağları ve hayvan kafataslarını resmetmeye burada başlar. Hayatının son on yılında sanatçı, Sky Above Clouds serisinin (1965-1967) 24 fit uzunluğundaki tuvali gibi zorlu projeler üzerinde çalışmıştır. Georgia O'Keeffe, doğal dünyayı soyutlayarak, Amerikan sanatsal manzarasının ikonografisinin ve mitolojisinin bir parçası haline gelen görüntüler yaratmayı başarmıştır (Wikiart Visual Art Encyclopedia)

### **Doğaya Dair Bireysel Söylemler**

Doğaya dair söylemler yıllardır sanatın birçok alanında yorumlanmış ve özgün ifadelerle görsele dönüşmüştür. Bu görsellerden bazıları Pazarlıoğlu'nun çalışmalarında görülmektedir. Şekil 20 ve 21'de yer alan biomorfik biçimlerde doğaya ait izler soyutlamalarla yeniden yorumlanmaktadır. İnsanın doğanın bir parçası olma durumu, doğadan alınan formların onun duygu ve düşüncesini renkli bir senfoni gibi anlatması ile açığa çıkmaktadır. Yaşam içerisinde bir karmaşa vardır. Sürekli bir koşuşturmaca ve yetişilmesi ya da bitirilmesi gereken sonsuz problemler bulunmaktadır. Aslında bu karmaşanın özüne inebilen hayatın ne kadar sade olabileceğini fark etmeye başlar. Bir yaprağın damarlarına odaklanıldığında aynı hücrelerden aynı birimlerden çoğalarak tekrar eden ve bütünde ayrıntıların kaybolup yeni bir algının olduğu yepyeni bir düzen ile karşılaşılır. Çalışmalarda öncelikle biçimlerin örneğin bir yaprağın ufak ayrıntısına odaklanan sanatçı, yaşamdaki karmaşayı azaltmaya ve monokrom söylemlerle ritmik bir kompozisyon oluşturmaya çalışmaktadır. Yaşam-ölüm ikiliğindeki zıtlık ve birlik gibi arka plandaki dikey ve açıktan koyuya devam eden ritmik düzen ön planda yer alan hareketli, eğrisel ve çok renkli formlar ile zıtlık ve birlik oluşturmaktadır. Resimlerde yaşamın gerçekliği, durağanlık ve devinimle yansıtılmaya çalışılmıştır.



Şekil 20



Şekil 21

**Şekil 20:** Mehtap Pazarlıođlu Bingöl, Karmaşanın Başlangıcı Serisi, Tuval Üzerine Akrilik Boya, 60x50 cm. 2020.

**Şekil 21:** Mehtap Pazarlıođlu Bingöl, Karmaşanın Başlangıcı Serisi, Tuval Üzerine Akrilik Boya, 60x50 cm. 2020.

**Kaynak:** Mehtap Pazarlıođlu Bingöl Arşivi.

Dođa kendi harikası içerisinde oldukça renkli ve sayısız olasılıkların barındıđı sonsuz bir alandır. Bu alandan yola çıkılarak gerçekleştirilen yapıtlarda özneler doğaya ait çiçekler, yapraklar, ağaçlar, tepeler ya da deniz canlıları olarak belirlemektedir. Bir rengin farklı deđerleriyle oluşturulan kompozisyonlarda her bir ayrıntının kendi detayındaki sonsuzluđuna dikkat çekilmek istenmiştir.



Şekil 22



Şekil 23

**Şekil 22:** Mehtap Pazarlıođlu Bingöl, Karmaşanın Başlangıcı Serisi, Tuval Üzerine Akrilik Boya, 40x40 cm. 2022.

**Şekil 23:** Mehtap Pazarlıođlu Bingöl, Karmaşanın Başlangıcı Serisi, Tuval Üzerine Akrilik Boya, 40x40 cm. 2021.

**Kaynak:** Mehtap Pazarlıođlu Bingöl Arşivi.

Pazarlıođlu Bingöl, çalışmalarını gerçekleştirirken maskeleme bantlarından yararlanmaktadır. Maskeleme bantları ile oluşturulan dikey çizgilerin ardından kalan bant atıkları yeni boş bir tuvalde değerlendirilerek yeniden sanat eserine dönüştürülmektedir. Eser zemininden sonra elde edilen bant atıkları ile tuval yüzeyinde kompozisyonlar oluşturan Bingöl, derinliđi olan yeni bakış açıları sunmaktadır. Bu çalışmalarını cam ile sabitleyerek çerçeveselendirmekte ve kalıcı bir hale getirmektedir. Zeminde monokrom çalışmaya özen gösteren Pazarlıođlu Bingöl, 150emin150 renkliliđi 150emin üzerine yerleştirdiđi doğadaki ayrıntıların soyutlamaları ile kırmaya çalışmaktadır. Zemindeki tek rengi, üzerine eklediđi kendine özgü biçimlerdeki çok renklilikle dengelemekte ve etkili bir görsel sonuca ulaşmaya odaklanmaktadır.



Şekil 24



Şekil 25

Şekil 24: Mehtap Pazarlıođlu Bingöl, Karmaşanın Başlangıcı Serisi, Tuval Üzerine Akrilik Boya, 40x40 cm. 2020.

Şekil 25: Mehtap Pazarlıođlu Bingöl, Karmaşanın Başlangıcı Serisi, Tuval Üzerine Akrilik Boya, 40x40 cm. 2020.

**Kaynak:** Mehtap Pazarlıođlu Bingöl Arşivi.

Dođa, kendiliđinden var olmakta ve varlıđı devam ettirmektedir. Bünyesindeki tüm canlı ve cansız nesnelere bütün ya da ayrıntıları ile görsel olarak olađanüstüdür. Her bir detayı bir sanatçı için sonsuz sanatsal olasılıkları barındırmaktadır. Sanatçının gören ve arayan gözü, onun içindeki sanata dahil olabilecek tüm imkanları rahatlıkla bulup çıkarabilir. Sanatçı, doğadan aldığı hazır malzemeyi ister tuval yüzeyinde ister üç boyutlu çözümlerinde bir sanat yapıtına dönüştürebilir. Pazarlıođlu Bingöl, resimlerindeki biçimleri doğaya dair gözlemlerinde yakalamakta ve kendi bakış açısı ile yeniden yorumlamaktadır. Ađaç, yaprak, çiçek, toprak, dal, taş vb. doğanın özündeki her bir nesne onun için deđerli birer sanat malzemesidir ve bu biçimlerin formlarını kendine özgü soyutlamalar ile yeniden ele almakta ve izleyici ile buluşturmaktadır.



Şekil 26

Şekil 27

**Şekil 26:** Mehtap Pazarlıoğlu Bingöl, *Karmaşanın Başlangıcı Serisi*, Tuval Üzerine Akrilik Boya, 110x100 cm. 2017.

**Şekil 27:** Mehtap Pazarlıoğlu Bingöl, *Karmaşanın Başlangıcı Serisi*, Tuval Üzerine Akrilik Boya, 110x100 cm. 2017.

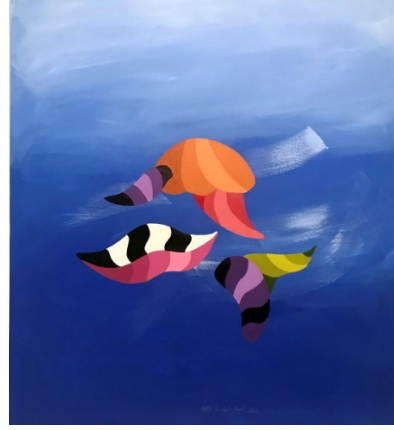
**Kaynak:** Mehtap Pazarlıoğlu Bingöl Arşivi.

Doğanın felsefi bir izdüşümü olarak beliren özgün biçimler, boşlukta uçuşurken, kimileri dikey enerjili düzlemlerde takılıp kalmaktadır. Geometrik olarak soyutlanmış doğadaki ayrıntılar, zaman, mekan, yaşam, ölüm, aidiyet, kimlik, varlık, yokluk gibi kavramlardan yola çıkılarak oluşturulmaktadır. Düşünce ile biçim arasında mutlak bir bağlantı bulunmaktadır. Tuval zemininde gerçekleştirilen minimal soyutlamalar yaşamdaki karmaşanın başlangıcına sadeliğe, öze inme çabasıdır. Doğa ve aslında sanat özünde basit, sadedir. Bir koşturmaca içerisinde sadelik karmaşaya, karışıklığa dönüşmekte ve insanlar doğada kaybolmakta ve çoğu kez doğayı da yok etmektedir. Yaşamın içinden sıyrılıp, dışarıdan ve uzaktan bakıldığında doğaya aidiyet ortaya çıkmakta ve doğanın bir parçası olarak varlık görülebilmektedir. Geometrik düzenlemelerle oluşturulan zemin çözümleri doğadan beslenmektedir. Doğanın içinde yer alan canlı ya da cansız tüm varlıkların doğaya aitliği kadar zemin üzerinde hayat bulan geometrik biçimlerde yine tuval zeminine ait, bütünsel bir birliktelik oluşturmaktadırlar. Doğada kendiliğinden var olan nokta, çizgi, leke, denge, asimetri, ritim, tekrar gibi öge ve ilkelerin matematiksel bağıntıları tuval yüzeyinde yinelerek ve değişen biçimlerde kullanılmaktadır. Farklı kesişim noktalarından oluşan imgeler, denge yaratan kurgusuyla yeni bir dinamizm oluşturmaktadırlar. Tuvalin iki boyutlu düzleminde canlanan hacim alanları farklı zıtlıklar ve monokrom renk değerleri ile özgün biçimsel olasılıklar sunmaktadır.





Şekil 28



Şekil 29

**Şekil 28:** Mehtap Pazarlıoğlu Bingöl, *Karmaşanın Başlangıcı Serisi*, Tuval Üzerine Akrilik Boya, 20x20 cm. 2021.

**Şekil 29:** Mehtap Pazarlıoğlu Bingöl, *Karmaşanın Başlangıcı Serisi*, Tuval Üzerine Akrilik Boya, 110x100 cm. 2022.

**Kaynak:** Mehtap Pazarlıoğlu Bingöl Arşivi.

## SONUÇ

Mağara duvar resimlerinden günümüz sanat dinamiklerine kadar sanatta doğanın izlerine rastlanılmıştır. Çoğu zaman doğrudan doğruya doğa yapının ana konusunu oluştururken kimi zaman ise doğanın içerisinde eserler varlıklarını göstermektedirler. Bu bağlamda çalışmada doğa kaynaklı, doğanın kendisi ile ya da doğanın izlerini taşıyan sanat yapıtlarına dikkat çekilmekte ve sanatçıların neden doğayı odaklarına aldıklarına dair değerlendirmeler yapılmıştır. Nils Udo, farklı coğrafyaların kendisine has dokusundan ilham alarak eserlerini yaratmaktadır. Ağaç kütüklerini, dalları, toprağı sanatının malzemesi yapan sanatçı büyük ölçekli enstalasyonlara imza atmıştır. Doğanın içerisinde doğanın özüne ait malzemeleri kullanarak doğanın tükenişine adeta bir haykırış niteliğinde girişimlerde bulunmuştur.

Anna Garforth, Udo gibi doğaya ait malzemeleri kullanarak tipografik çözümler gerçekleştirmektedir. Hem kelimelerin ifade ettikleri anlamlar hem de doğaya ait doğal malzemeler sanatçının yapıtlarını biçim ve içerik olarak güçlendirmektedir. Yine farklı bir sanatçı Yong Ju Lee ise doğanın içerisine yerleştirdiği devasa projeleri ile görsel etkisi çok kuvvetli mimari çözümlere ulaşmıştır. Projeleri işlev ve tasarımın birlikteliğinde özgün dinamik yapılara dönüşmüştür. Katerina Apale, doğanın rengarenk canlılığını soyutlayarak kompoze ettiği resimleriyle dikkat çekmektedir. Onun resimlerinde çiçekler, kuşlar coşkun fırça darbeleri ile etkili görseller olarak karşımıza çıkmaktadır. Shona Wilson, doğaya ait olan malzemeleri kullanarak fraktal biçimler oluşturmakta ve kültürel miraslarımıza vurgu yapmaktadır. Catriona Pollard, tohum kabukları, kil, kül gibi doğadan gelen atık malzemeleri yeniden değerlendirerek geleneksel örgü diliyle özgün görsel sunumlar gerçekleştirmektedir. Georgia O'Keeffe, çiçekleri, kumları, dağlar ya da gökyüzünü konu edinerek sürrealist bir yaklaşımla özgün kompozisyonlar oluşturmuştur. Onun yaklaşımında doğa, sakin ve huzurlu yapısıyla ve çoğu zaman yine yaşam-ölüm ikiliğine/birliğine dikkat çekilen bir tavır ile gözler önüne serilmektedir. Mehtap Pazarlıoğlu Bingöl'ün eserlerinde yaşamın tüm ahengi canlı ve parlak renklerle sunulmaktadır. Karmaşanın içindeki sade biçimlere odaklanılarak hayata uzaktan bakıldığında çözümlenmesi gerekenlerin ayrıntılardaki önemi vurgulanmıştır.

Pazarlıoğlu Bingöl, Udo'da olduğu gibi doğal malzemeleri kullanarak yapıtını oluşturmak yerine doğaya ait olanları kendi bakışıyla soyutlayarak tuvaline yansıtmaktadır. Bingöl ve Garforth

çalışmalarında doğa-insan ilişkisini sorgularken, varlığın doğaya aitliği ve doğaya geri dönüş konularına vurgu yapmaktadırlar. Yong Ju Lee'nin tasarımlarındaki eğrisel biçimler Bingöl'ün çalışmalarında iç-dış ikiliğinin değerlendirmeleri olarak belirlemektedir. Sanatçının eserlerindeki özneler Apale'nin doğadan aldığı ilhamla gerçekleştirdiği renk skalası gibi mutluluk uyandıran bir tavır ile ortaya çıkmaktadır. Wilson'un görünmeyen nesnelere görünürleştirerek ve mikro olana dikkat çekerek bütünsel bir dile ulaşması gibi Bingöl, doğanın ayrıntılarına odaklanmakta ve doğa-insan birliğini ele almaktadır. Çalışma çerçevesinde ele alınan sanatçıların eserleri ile Pazarlıoğlu'nun yapıtlarındaki ortak özellik, doğa ve doğaya ait olanın ele alınması ve insan-doğa bütünlüğünün sorgulanmasıdır. Bingöl'ün, doğaya dair izlerle özgün eserlere ulaşan sanatçılardan farkı ise tuvalinde ortaya çıkan özgün soyutlamaları, resim tekniği, renk dili ve kendine ait anlatım biçimidir.

## KAYNAKÇA

- Algar, S. (2013). <http://sophiealgargraphics.blogspot.com/2013/01/anna-garforth.html>
- Alleaume, B. (2021). Georgia O'Keeffe Hakkında Bilmeniz Gereken Her Şey, *Artmajeur Dergisi*. <https://www.artmajeur.com/tr/magazine/5-sanat-tarihi/georgia-o-keeffe-hakkinda-bilmeniz-gereken-her-sey/330892>
- Anagli, M. (2021). Moss Graffiti Art By Anna Garforth. *Mis Magazine*. <https://madeinshoreditch.co.uk/2021/02/13/moss-graffiti-art-by-anna-garforth/>
- Apale, (2019). <https://www.apale.art/biography.html>
- Arkitektuel, (18. 05). <https://www.arkitektuel.com/root-bench/>
- Art For the Environment, <https://ecoartseurope.wordpress.com/2016/06/01/nils-udo/>
- Arthouse Gallery. (2016). [http://www.arthousegallery.com.au/exhibitions/shona\\_wilson/offering/](http://www.arthousegallery.com.au/exhibitions/shona_wilson/offering/)
- Arthouse Gallery. (2016). [http://www.arthousegallery.com.au/artists/shona\\_wilson/](http://www.arthousegallery.com.au/artists/shona_wilson/)
- Artsy. <https://www.artsy.net/artist/nils-udo>
- Aydın, İ. ve Zümrüt, Y. (2013). Doğa ve Sanat Ekseninde Farklı Yaklaşımlar. *Anadolu Üniversitesi Sanat ve Tasarım Dergisi*, 4 (4), 53-78. <https://dergipark.org.tr/tr/download/article-file/192458>
- Bigumigu. <https://bigumigu.com/haber/dogal-malzemelerle-mandala-heykeller/>
- Bluethumb. (2021). <https://bluethumb.com.au/blog/artists/10-of-the-best-still-life-artists-of-2021/>
- Boynukalın, A. R. (2017). Çağdaş Sanatta Doğanın Metaforik Dönüşümü. *İdil Sanat ve Dil Dergisi*, 6 (32), 1319-1335. 10.7816/idil-06-32-10.
- Catrionapollard. <http://www.catrionapollard.com/about/>
- Catrionapollard. <http://www.catrionapollard.com/art/>
- Cengiz, Ö., Uluşık, D. ve Kara, N. F. (2020). Çağdaş Sanat Yapıtlarında Fraktal Geometri Etkileri Üzerine Bir Değerlendirme. *Kafkas Üniversitesi Sosyal Bilimler Enstitüsü Dergisi*, 26, 563-576. 10.9775/kausbed.2020.031.
- Çevik, N., Bingöl, M. ve Demirci Şenkal, A. (2021). Bir Tasarım Nesnesi Olarak Kamusal Alanda Kaligrafik/Tipografik Düzenlemeler. *Social Sciences Research Journal*, 10 (3), 678-695. <https://dergipark.org.tr/tr/download/article-file/1958991>
- Çevik, N. ve Bingöl, M. (2021). Kamusal Alan Bağlamında Çağdaş Sanat Söylemleri. *İnönü Üniversitesi Kültür ve Sanat Dergisi*, 7, (1), 147-161. 10.22252/ijca.899416
- Demir, Y. (2020). *Beton Dünya*. (Tez No. 647323) (Yayınlanmamış yüksek lisans tezi, Hacettepe Üniversitesi. Ulusal Tez Merkezi).
- Floelondon. <https://www.floelondon.com/the-big-bang>

Imprint House, Daily Print, Walton N. (2016). <http://www.dailyimprint.net/2016/09/daily-practice-shona-wilson.html>

Kayahan, Z. ve Çevik, N. (2020). Çağdaş Sanatlarda “Doğa” Ekseninde Mekâna Özgü Müdahaleler. *Çeşm-i Cihan: Tarih Kültür ve Sanat Araştırmaları E-Dergisi*, 7, (1), 32-46. 10.30804/cesmicihan.672970

Kayahan, Z. ve Çevik, N. (2021). Çevre Bilinci Bağlamında Sürdürülebilir Sanatsal Dil, *Akademik Sanat Dergisi*, 14, 1-11. 10.34189/asd.2021.14.001

Okeeffemuseum. <https://www.okeeffemuseum.org/homes/>

Oğurlu, İ., Türkoğuz, S. ve Aksu, A. G. (2018). Doğa Eğitimi Projelerinin Katılımcı Profili ve Yaygın Etkisinin Değerlendirilmesi: IDE Projeleri Örneği. *İnsan ve Toplum Bilimleri Araştırmaları Dergisi*, 7 (5). 262-283. 10.15869/itobiad.467483

Okur, Ç. (2009). *Film Dili Olarak Organik Tipografinin Kullanımı*. (Tez No. 241753) (Yayınlanmamış sanatta yeterlik tezi, Anadolu Üniversitesi. Ulusal Tez Merkezi).

Tetikçi, İ. (2010). *Batı Anlayışına Dönük Türk Resim Sanatında Doğa-İnsan İlişkisi*. (Tez No. 274453) (Yayınlanmamış sanatta yeterlik tezi, Mimar Sinan Güzel Sanatlar Üniversitesi. Ulusal Tez Merkezi).

Toprak, S. (2018). *Savaşın Doğa Üzerindeki Etkilerinin Resim Sanatına Yansıması*. (Tez No. 502641) (Yayınlanmamış sanatta yeterlik tezi, Çukurova Üniversitesi. Ulusal Tez Merkezi).

Yeldan, Mehmet Akif. *Doğanın Sanat İçinde Biçimlenişi*.

Yong Ju Lee, <https://www.yongjulee.com/about>

Yong Ju Lee, <https://www.yongjulee.com/ROOT-BENCH>