

Atıf - Citation: Şirin, O. A. 2021, "Amisos Nekropolü'nden Roma İmparatorluk Dönemi'ne Ait Bir Yer Altı Kaya Mezarı ve Mezar Buluntuları Üzerine Bazı Değerlendirmeler", Amisos, 6/10, 100-129.

AMİSOS / AMISOS

Cilt/ Volume 6, Sayı/ Issue 10 (Haziran/ June 2021), ss./ pp. 100-129
ISSN: 2587-2222 / e-ISSN: 2587-2230
DOI: 10.48122/ amisos.910549



Özgün Makale / Original Article

Geliş Tarihi/ Received: 06. 04. 2021
Kabul Tarihi/ Accepted: 14. 06. 2021

AMİSOS NEKROPOLÜ'NDEN ROMA İMPARATORLUK DÖNEMİ'NE AİT BİR YER ALTI KAYA MEZARI VE MEZAR BULUNTULARI ÜZERİNE BAZI DEĞERLENDİRMELER

FROM THE AMISOS NECROPOLIS TO THE ROMAN IMPERIAL PERIOD AN UNDERGROUND ROCK TOMB AND SOME EVALUATIONS ON GRAVE FINDS

Orhan Alper ŞİRİN*

Öz

Amisos kentinin nekropol alanında ortaya çıkan yer altı kaya mezarı, ana mekân, defin nişleri ve klineleri ile kentin diğer yer altı kaya mezarı örnekleriyle benzer şekil ve yapı özelliklerine sahiptir. Mezar yapısı ayrıntılı olarak açıklanarak planın daha net anlaşılabilmesi için çizimlerle desteklenmiştir. Mezarda sadece pişmiş toprak amphora, unguentarium ve lagynoslar ele geçmiştir. Buluntuların mezardaki in-situ konumları, çizime işlenerek görsel olarak sunulmuştur. Mezarda ele geçen unguentariumlar, iğ ve torba gövdeli olarak iki farklı forma sahipken kendi içinde de çeşitli varyantları bulunmaktadır. Altı düz formlu olan amphora ise benzer örnekler ışığında değerlendirilmiştir. Ayrıca mezar buluntularının dönemsellikleri üzerinde kısaca durulmuş olup analogileri yapılmış ve böylelikle tarihlendirmeleri gerçekleştirilmiştir. Buluntular içinde bir tane unguentarium Geç Helenistik Dönem'e aitken diğer buluntular Roma İmparatorluk Dönemi'ne tarihlenmektedir. Böylelikle iki farklı döneme ait buluntuların ele geçmesinden dolayı mezarın hangi dönemde kullanıldığına ilişkin çeşitli çıkarımlarda bulunulmuştur. Özellikle Geç Helenistik Dönem'e ait bir buluntunun Roma İmparatorluk Dönemi buluntularıyla bir arada ele geçmiş olmasına ilişkin yorumlar gerçekleştirilmiştir. Ayrıca mezarın açık olan defin nişlerinin sonradan tekrar kullanılıp kullanılmadığına ilişkin çeşitli değerlendirmeler yapılmıştır. Bununla birlikte mezarın defin nişlerinde ve klinelerde define (ya da definlere) ait herhangi bir kemik

* Arkeolog, Müze Müdürlüğü, Samsun/Türkiye. E-posta: alpersirin84@gmail.com ORCID ID: <https://orcid.org/0000-0002-3773-939X> Bu çalışma, Samsun Müze Müdürlüğü'nün 02/03/2017 tarih ve 192 sayılı yazısı ekinde yer alan "Bilimsel Müze Araştırması" izni doğrultusunda hazırlanmıştır.

kalıntısı ele geçmemiştir. Sadece ana mekânda çok az yoğunlukta kemik parçaları gözlemlenmiş olup bu duruma ilişkin bazı hususlara değinilmiştir. Mezardaki çeşitli verilerin değerlendirilmesi sonucunda mezardaki buluntuların yoğunluğu Roma İmparatorluk Dönemi'nin M.S. 1. – 3. yüzyıl aralığını ön plana çıkarmıştır. Mezar buluntularını, defin (ya da definler) için libasyon amacıyla kullanılmış birer sunu kapları olarak değerlendirilmiş ve mezarın, M.S. 1. - 3. yüzyıl aralığında kullanım gördüğü anlaşılmıştır. Bu çalışmada amaç, Antik Yunan - Roma dünyasının mezar tipleri ya da gömü adetleri/gelenekleri üzerine çıkarımlarda bulunarak bir değerlendirme yapmak değildir. Amisos nekropolünde ortaya çıkmış olan bir mezarı, buluntularıyla birlikte ele alarak değerlendirmek ve bölge arkeolojisi açısından gün ışığına çıkarmaktır.

Anahtar Kelimeler: Amisos Nekropolü, Helenistik Dönem, Roma İmparatorluk Dönemi, Yer Altı Kaya Mezarı, Mezar Buluntuları, Unguentarium, Lagynos

Abstract

The underground rock tomb unearthed in the necropolis area of the city of Amisos, with its main space, burial niches and klines, has similar shape and construction features with the other underground rock tomb examples of the city. The tomb structure was explained in detail and supported with drawings so that the plan could be understood more clearly. Only terracotta amphorae, unguentarium and lagynos were found in the tomb. The in-situ positions of the finds in the tomb are visually presented by drawing them. While the unguentariums found in the tomb have two different forms as spindle and bag body, they also have various variants within themselves. The amphora, which has flat six forms, was evaluated in the light of similar examples. In addition, the periodical features of the grave finds were briefly emphasized, analogies were made and thus their dating was carried out. Among the finds, one unguentarium belongs to the Late Hellenistic Period, while the other finds are dated to the Roman Imperial Period. Thus, various inferences were made regarding the period in which the tomb was used, due to the discovery of finds belonging to two different periods. In particular, comments were made regarding the finding of a Late Hellenistic Period found together with the Roman Imperial Period finds. In addition, various evaluations were made about whether the open burial niches of the tomb were later reused. However, no bone remains belonging to treasure (or burials) were found in the burial niches and klines of the tomb. Only a very low density of bone fragments was observed in the main space, and some issues related to this situation were mentioned. As a result of the evaluation of various data in the tomb, the density of the finds in the tomb was determined by the Roman Imperial Period in AD. It highlights the 1st – 3rd century range. The tomb finds were evaluated as offering vessels used for libation for burial (or burials), and the tomb was dated to A.D. It is understood that it was used between the 1st and 3rd centuries. The aim of this study is not to make an assessment by making inferences on the tomb types or burial customs/traditions of the Ancient Greek - Roman world. The aim is to evaluate a tomb unearthed in the Amisos necropolis, together with its finds, and to bring it to light in terms of regional archeology.

Keywords: Necropolis of Amisos, Hellenistic Period, Roman Imperial Period, Underground Rock Tomb, Grave Finds, Unguentarium, Lagynos

Giriş

Amisos kentine ait ilk izler, bugün Çakalca - Karadoğan Höyüğü olarak adlandırılan yerleşim alanında açığa çıkmış olup kentin tarihini, M.Ö. 6. yüzyılın ortalarına kadar götürmüştür. Höyük ve çevresinde, Arkaik ve Klasik Dönem'e ait siyah - kırmızı figürlü seramik parçaları¹, M.Ö. 6. yüzyılın ortalarına tarihlenen pişmiş topraktan yapılmış Kybele ve Kore heykelcikleri ile aynı yüzyıla ait grafitili seramik parçaları, kentin kuruluş dönemine ve özellikle dini yaşantısına ilişkin Milet Kolonizasyonun izlerini açığa çıkarmaktadır². Ayrıca, Çakalca - Karadoğan Höyüğü'nün 400 m. kuzeybatısında ortaya çıkan Geç Arkaik ve Klasik

¹ Şirin 2020, 513-551.

² Şirin vd. 2016a.

Dönem'e ait Milet etkisinin izlerini taşıyan mezar stelleri³, Amisos nekropolünün ilk olarak bu alan ve çevresinde oluşmaya başladığını göstermektedir.

Çakalca - Karadoğan Höyüğü ve çevresinde kurulmaya başlayan Amisos kenti zamanla ekonomik ve siyasal olarak gelişip genişlemiş ve M.Ö. 4. yüzyıl içerisinde bugünkü İlkadım İlçesi'nde bulunan Toraman Tepe ve çevresine konumlandırılmıştır⁴, M.Ö. 4. yüzyılın sonundan itibaren Amisos, Kuzey Anadolu Pers kökenli Mithradates sülalesine ait krallığın kontrolü altına girmiştir⁵. Krallık, Mithradates I Ktistes tarafından M.Ö. 301 yılında Iris (Yeşilirmak) ile Lykos (Kelkit) havzalarında kurulmuş ve Helenistik Dönem boyunca sınırlarını devamlı genişletmiştir⁶. Konumunun yarattığı stratejik önemden dolayı Ariobarzanes (M.Ö. 266/265 - 250) tarafından krallığa dahil edilen Amisos, bir süre sonra krallığın en önemli kentlerinden birisi haline gelmiştir⁷. Liman ticaretinde önemi artan kent, en önemli ticaret merkezi olan Atina ile ticari ilişkiler kurmuş ve Delos'ta M.Ö. 2. yüzyılın 2. yarısında ticari temsilci bulundurmaya başlamıştır⁸. Pontus Krallığı'nın etkisiyle önemi gittikçe artan Amisos kenti, VI. Mithradates Dönemi'nde (M.Ö. 120 – 65) saray ve tapınaklarla süslenerek yeni yapılarla donatılmış, kentin ve krallığının sınırları genişletilmiştir⁹. Bu dönemde kentin genişleyen sınırları, VI. Mithradates ile Romalılar arasında uzun yıllar sürecek savaş döneminin yaşanmasına neden olmuştur. Amisos, üçüncü Mithradates - Roma Savaşı sırasında, M.Ö. 72 - 71 yılında Lucullus ve M.Ö. 48 yılında Bosporus'u aştığı sırada, VI. Mithradates'in oğlu II. Pharnakes tarafından kuşatılmış ve kentin büyük bir kısmı tahribata uğramıştır¹⁰. M.Ö. 47 yılında Caesar tarafından bağımsız kent olarak ilan edilen kent, Antonius tarafından kötü duruma düşürülmüş ve M.Ö. 31 yılındaki Actium Savaşı'ndan sonra, Octavianus tarafından tekrar bağımsız ilan edilerek iyi şekilde teşkilatlandırılmıştır¹¹. Daha sonraları Amisos, Roma İmparatorluğu eyalet sistemleri içinde önce Bithynia, sonra da Galatia eyaletlerine bağlanmıştır¹². Augustus'tan Publius Licinius Cornelius Saloninus'a kadar basılmış Amisos sikkeleri, kentin önemini sürdürmüş olduğunu göstermekte olup M.S. 325 yılında bir piskoposluk merkezi olmasıyla da bu önemini devam ettirmiştir¹³.

Roma İmparatorluk Dönemi'nde önemini koruyan Amisos kenti, Doğu Roma İmparatorluk Dönemi'nde de stratejik konumunu devam ettirmiştir. Buna değinen antik ve modern kaynaklarla birlikte¹⁴ kentin nekropolü ve nekropolün yayılım alanında açığa çıkan mezar yapıları ile mezar/defin buluntuları, bu zengin dönemin varlığını ortaya koymaktadır.

Kentin en zengin dönemi sayılan VI. Mithradates Dönemi'ne tarihlenen bazı yer altı kaya mezarı örnekleri, Roma İmparatorluk Dönemi'nde de karşımıza çıkmaktadır. Ayrıca kentte M.S. 2. yüzyıla tarihlenen yerleşime ait kalıntı ve buluntularda kentin bu dönemine ilişkin önemli verileri sunmaktadır¹⁵, konumuzu oluşturan yer altı kaya mezarı, kentin Roma İmparatorluk Dönemi'nde kullanım gören mezarlara bir örnek teşkil etmektedir.

³ Temür 2015, 817-826.

⁴ Şirin vd. 2016a: 37-38.

⁵ Bekker-Nielsen vd. 2015, 13; Tekin 2010, 157.

⁶ Arslan 2007, 11.

⁷ Arslan 2007, 58.

⁸ Keskin 2005, 45; Summerer 1999, 222.

⁹ Arslan 2007, 39, dipnot:159; Atasoy 1997, 76; Strabon, XII 3, 14.

¹⁰ Atasoy 1997, 77-78; Strabon XII, 3, 14.

¹¹ Atasoy 1997, 79; Strabon XII, 3, 14.

¹² Lafli 2012a, 2.

¹³ Lafli 2012a, 3.

¹⁴ Atasoy 1997; Strabon XIII, 3, 14.

¹⁵ Şirin 2018, 515-537.

Bu çalışmada amaç, Antik Yunan - Roma dünyasının mezar tipleri ya da gömü adetleri/gelenekleri üzerine çıkarımlarda bulunarak bir değerlendirme yapmak değil; Amisos nekropolünde ortaya çıkmış olan bir mezarı, buluntularıyla birlikte ele alarak mezar yapısı içinde değerlendirmektir.

Yer Altı Kaya Mezarı:

Konumuzu teşkil eden yer altı kaya mezarı, Samsun'un İlkadım İlçesi, Kalkanca Mahallesi'nde 20J-3c pafta, 2354 ada, 11 parselde açığa çıkarılmıştır. 2015 yılında müzeye bildirilen mezarın kurtarma kazısı, Samsun Müze Müdürlüğünce gerçekleştirilmiştir (Hrt. 1, Res. 1, 2). Mezarın, tavan kısmının mezar içine çökmesinden dolayı mezar yapısında ve mezar buluntularında çeşitli tahribatlar oluşmuştur (Res. 3, 4).

Kumlu yapıdaki konglomera kayaca oyularak açılmış olan yer altı kaya mezarının taban kısmı yüzeyden yaklaşık 4 m. derinliktedir (Res. 5). Mezarın kuzeydoğu yönünde bulunan ve 0.70 m. genişliğindeki giriş kısmı, kesme blok bir taşla kapatılmıştır (Res. 6). Mezar, kuzeydoğu - güneybatı yönlü olup 2.15 m. yüksekliğinde, 5.40 m. genişliğinde ve 8 m. uzunluğunda dikdörtgene yakın bir plana sahiptir (Çiz. 1, 2).

Kentin, çeşitli yer altı kaya mezarı örneklerinde olduğu gibi bu mezar yapısında da karşılaşılan giriş kısmından defin nişleriyle defin klinelerine dek uzanan alan “ana mekân” olarak adlandırılmıştır (Res. 7). 3.15 m. genişliğinde ve 4.25 m. uzunluğunda olan ana mekân, kareye yakın planlıdır (Res. 8). Tavandan itibaren çöken ana mekândaki toprak dolgusu temizlendiğinde bu alanda in-situ konumda olan çeşitli mezar buluntuları ele geçmiştir. 2 nolu defin nişinin önüne gelen kısımda 1 adet amphora, 1 adet pişmiş toprak unguentarium, 3 ve 4 nolu defin nişlerinin önüne gelen kısımlarda 2 adet lagynos ele geçmiştir. Ayrıca, ana mekânda azda olsa insan iskeletlerine ait kemik parçaları ele geçmiştir.

Mezar girişinin her iki yanında karşılıklı olarak işlenmiş dikdörtgen planlı alanlarda belirgin bir kemer düzenlemesi bulunmadığı için bu alanlar, arcosolium olarak adlandırılmamış olup “defin klinesi”¹⁶ olarak isimlendirilmiştir (Res. 9, 10). Amisos mezar geleneğini kapsamında yer altı kaya mezarı örneklerinde bu mezardaki kadar geniş olmasa da yapım şekli ve kullanım amacı aynı olan defin klinelerine rastlamak mümkündür. 1 nolu defin klinesi, ana mekânın kuzeybatısında yer almaktadır. Ana mekânın zemininden 0.40 m. yükseklikteki kline, 1.90 m. uzunluğunda ve 1.15 m. genişliğinde olup kareye yakın planlıdır (Res. 11). Mezar buluntularının konulmuş olduğu kline üzerine çöken toprakta, in-situ konumunu koruyamamış 2 adet lagynos ele geçmiştir. Klinenin üzerinde in-situ konumda 6 adet pişmiş toprak unguentarium ele geçmiştir.

2 nolu defin klinesi, 1 nolu defin klinesinin hemen karşısında, ana mekânın güneydoğusunda yer almaktadır (Res. 12). Diğer defin klinesinde olduğu gibi ana mekânın zemininden 0.40 m. yüksekliktedir. Kline, 1.85 uzunluğunda ve 1.20 m. genişliğinde olup kareye yakın planlıdır. Mezar buluntularının konulmuş olduğu kline üzerinde, in-situ konumda pişmiş topraktan 2 adet unguentarium ve 1 adet lagynos ele geçmiştir. Her iki defin klinesinde insana ait herhangi bir kemik kalıntısına rastlanılmamıştır.

Mezardaki dikdörtgen planlı 5 adet oyulmuş alan, birer “defin nişi” olarak işlev görmüştür (Res. 13). Kentin nekropol alanındaki çeşitli yer altı kaya mezarlarında gözlemlenen defin nişleri, Helenistik ve Roma İmparatorluk Dönemi'nde yapısal olarak benzer işlenişe sahiptir.

1 nolu defin nişi, ana mekânın kuzeybatısında yer almakta olup ana mekânın zemininden 0.65 m. yüksekliktedir. 1.10 m. yüksekliğinde, 0.75 m. genişliğinde ve 2.40 m.

¹⁶ Arcosolium örnekleri için bkz; Tamsü-Polat 2018, 352, Fig. 9; Zeyrek 2007, 200, 202, 212, Res. 3, 6-7, 16.

uzunluğunda olan defin nişi dikdörtgen bir plana sahiptir. Defin nişi içinde herhangi bir defin kalıntısı ya da bir buluntuya rastlanılmamıştır (Res. 14).

2 nolu defin nişi, ana mekânın güneybatısında yer almaktadır. Niş, ana mekânın zemininden 0.65 m. yükseklikindedir. 1.10 m. yüksekliğinde, 0.80 m. genişliğinde ve 2.30 m. uzunluğunda olan defin nişi dikdörtgen bir plana sahiptir. Defin nişi içinde herhangi bir defin kalıntısı ya da bir buluntu ele geçmemiştir (Res. 15).

3 nolu defin nişi, ana mekânın güneybatısında mezar girişinin tam karşısında yer almaktadır. Niş, ana mekânın zemininden 0.65 m. yükseklikindedir. 1.10 m. yüksekliğinde, 0.70 m. genişliğinde ve 2.25 m. uzunluğunda olan defin nişi dikdörtgen bir plana sahiptir. Defin nişi içinde herhangi bir defin kalıntısı ya da bir buluntu ele geçmemiştir (Res. 16).

4 nolu defin nişi, 2 ve 3 nolu defin nişleri gibi ana mekânın güneybatısında yer almaktadır. Niş, ana mekânın zemininden 0.65 m. yükseklikindedir. 1.10 m. yükseklikte, 0.80 m. genişlikte ve 2.40 m. uzunluğunda olan defin nişi dikdörtgen bir planla sahiptir. Defin nişi içinde herhangi bir defin kalıntısına ya da bir buluntuya rastlanılmamıştır (Res. 17).

5 nolu defin nişi, 1 nolu defin nişinin hemen karşısında, ana mekânın güneydoğusunda yer almaktadır. Niş, ana mekânın zemininden 0.65 m. yükseklikindedir. 1.10 m. yüksekliğinde, 0.80 m. genişliğinde ve 2.50 m. uzunluğunda olan defin nişi dikdörtgen bir plana sahiptir. Defin nişi içinde herhangi bir defin kalıntısı ya da bir buluntu ele geçmemiştir (Res. 18).

Mezar Buluntuları ve Tarihlendirme:

Mezar, ana mekân ile mezar buluntularının konulduğu 2 adet defin klinesi ve 5 adet defin nişi olmak üzere toplam 8 ayrı bölmeden oluşmaktadır. Bu bölmelerde ele geçen mezar buluntuları benzerleriyle karşılaştırılarak tipolojik olarak değerlendirilmiştir. Ayrıca eserlere ilişkin dönemselliklere değinilerek geniş yüzyıl aralığında olan bazı buluntular daha dar bir yüzyıl özelliklerini taşıyan buluntularla birlikte kontekst olarak değerlendirilerek tarihlendirilmiştir.

Mezarda ele geçen mezar buluntuları, toplam 9 adet pişmiş toprak unguentarium, 5 adet lagynos ve 1 adet amphoradan oluşmaktadır (Res. 19a, b, c).

Unguentariumlar tipolojik olarak iğ gövdeli/fusiform (Kat. No: 1, Kat. No 2) ve torba (bulbous) gövdeli/piriform (Kat. No 3 ile Kat. No 9 arası) olmak üzere iki farklı form yapısına sahiptir. Bu formlardan iğ gövdeli unguentariumları, geniş omuzlu ve tam iğ formu olarak; torba gövdeli unguentariumları ise kendi içinde, düz dipli, konik kaideli ve sarkık torba gövdeli olarak çeşitli varyantlara ayırmak mümkündür¹⁷.

Unguentariumların gelişimi, M.Ö. 4. yüzyıldan M.Ö. 1. yüzyıla dek iğ formu olarak adlandırılmıştır¹⁸. İğ gövdeli (fusiform) unguentariumlar erken örneklerde şişkin bir gövdeye sahiptir, ancak Helenistik Dönem'in sonlarına doğru bu form giderek incelenerek gövde kısmı net şekilde iğ formunu almaya başlamıştır¹⁹. Erken dönem örneklerde form özellikleri olarak dışa çekik olan ağız, kısa ayak, ayağa göre daha ince boyun, geniş omuz, şişkin karın ve belirmeye başlayan kalın ayak ön plana çıkmaktadır²⁰. İğ gövdeli unguentariumların son zamanlarda M.S. 1. yüzyıla tarihlenen çeşitli kazı alanlarında ele geçmesi bu formların, bu dönemde de kullanıldığını ortaya koymaktadır²¹. Genellikle mezar buluntusu olarak ele geçen

¹⁷ Fusiform ve piriform olmak üzere 2 ana tipte olan unguentariumlar form farklılıklarından dolayı ayrı birer tip olarak ele alınmamış ana tiplerin varyantları olarak değerlendirilmiştir.

¹⁸ Özdelek 2016, 224.

¹⁹ Foça 2019, 88.

²⁰ Anderson-Stojanovic 1987, 106.

²¹ Kaya 2019, 23.

ve yoğun olarak Helenistik Dönem'de kullanım gören iğ gövdeli unguentariumlara dahil olan Kat. No 1'deki Amisos örneğini, form ve işleniş özellikleri açısından benzer örneklerle karşılaştırdığımızda, M.Ö. 3. yüzyılın ortasına tarihlenen İzmir Müzesi'nden²² ve Sinop buluntusu olan örneklerle²³ M.Ö. 2. yüzyılın ortaları²⁴ ve M.Ö. 2. yüzyılın başlarına tarihlenen²⁵ pişmiş toprak unguentariumları ön plana çıkarmak mümkündür. Ayrıca, Amisos'un çeşitli yer altı kaya mezarlarında ortaya çıkan M.Ö. 2. yüzyıl ile M.Ö. geç 2. yüzyıl - erken 1. yüzyıla tarihlenen pişmiş toprak unguentariumlarla özellikle profilli taban kısmı aynı formda işlenmiş olan örnek, Amisos buluntusuyla oldukça benzerdir²⁶. Benzer örnekler ışığında Kat. No 1'deki unguentariumu, M.Ö. geç 2. yüzyıl - erken 1. yüzyıla tarihlendirmek mümkündür.

M.Ö. 3. - 2. yüzyıllarda iğ gövdeli unguentariumların boyunda uzama ve gövde kısımlarında ise giderek daralma meydana gelmiş, şişkin gövdeden iğ biçimli gövdeye geçiş periyodik olarak oluşmuştur²⁷. Bu sürecin devamında, zamanla tam iğ gövdeli örnekler belirmeye başlamıştır. Helenistik Dönem'e ait iğ gövdeli unguentarium formundan yola çıkarak, biçimlerinden dolayı aynı adı taşıyan Geç Antik Dönem'de üretilmiş örnekler de bulunmaktadır²⁸. M.Ö. 1 yüzyılın başlarına tarihlenen İzmir Müzesi'nden pişmiş toprak unguentarium örnekleri²⁹ Amisos buluntusuyla benzer işlenişe sahiptir. Daha benzer örnekleri Hierapolis'ten Roma İmparatorluk Dönemi'ne ait konik tabanlı pişmiş toprak unguentariumda³⁰, M.S. 3. yüzyıla tarihlenen Kilikia³¹ ve Pisidia'dan³² unguentarium örneklerinde görmek mümkündür. M.S. 3. yüzyılın ilk yarısına tarihlenen pişmiş toprak unguentarium örneklerinin de³³ Amisos buluntusuyla benzer formda işlenmiş olduğu görülmektedir. Yine form yapısı ve işleniş olarak oldukça benzerini, M.S. 4. yüzyıla tarihlenen Amisos'tan bir mezar buluntusu olan unguentariumda karşıımıza çıkmaktadır³⁴. M.Ö. 1. yüzyıldan M.S. 4. yüzyıla dek karşıımıza çıkan tam iğ gövdeli örnekler içinde yer alan Kat. No 2'deki unguentariumun dönemsel özellikleri M.S. 3. yüzyılda işaret etmektedir. Bir mezar buluntusu olarak unguentariumların çok sık olarak kullanılması formları değişse de devam etmiştir. Tam iğ formu örneklerin, M.S. 1. - 3. yüzyıllara özgü olmayan formlarıyla ilgi görerek tercih edilmiş³⁵ olmaları da ön plana çıkarıldığında, Kat. No 2'deki unguentariumu, M.S. 3. yüzyıla tarihlendirmemiz uygun olacaktır.

M.Ö. 1. yüzyılın ortalarından itibaren kullanılan ve özellikle Erken Roma İmparatorluk Dönemi boyunca popüler olan torba gövdeli unguentariumların, iğ gövdeli örneklerin ayağının kaybolması sonucunda ortaya çıkmış olduğunu³⁶ ve bu dönemde yoğun olarak üretilen konik kaideli unguentariumların³⁷ benzer örneklerine baktığımızda M.Ö. 1. yüzyıl ile M.S. 4. yüzyıl aralığı karşıımıza çıkmaktadır. Kat. No 3 ve Kat. No 4'te yer alan

²² Tuluk 1999, 145, 158, Taf. 2c.

²³ Süzer 2019, 49, Kat. no. 16.

²⁴ Saraçoğlu 2011, 19-20, Fig. 2, u18-20.

²⁵ Thompson 1934, 368, 473, Fig. 52, c76.

²⁶ Şirin vd. 2018a, 99, Res. 10a, d.; Şirin vd. 2018b, 190, Lev. 10, 13, Res. 18, 23b.

²⁷ Foça 2019, 89.

²⁸ Aydın 2019, 104.

²⁹ Tuluk 1999, 148, 161, Taf. 5b-c.

³⁰ Cappelletto vd. 2018, 20, Fig. 1.

³¹ Laflı 2003a, 98, 211, Taf. 166d-f, 167a-f.

³² Laflı 2003b, 244, 246, Fig. 11a-e.

³³ Laflı 2012b, 183-184, 191, Pl. 3/2..

³⁴ Şirin 2019, 264, Kat. no. 3.

³⁵ Spekali 2021.

³⁶ Anderson-Stojanovic 1987, 110-111; Özdilek 2016, 227.

³⁷ Foça 2019, 28.

form ve işleniş olarak, Sinop buluntusu olan M.Ö. 1. yüzyılın başlarına tarihlenen örneklerle³⁸ İzmir ve Çanakkale Müzesi'nden M.Ö. 1. yüzyılın sonlarına tarihlenen pişmiş toprak unguentarium örnekleri³⁹ Amisos unguentariumuyla oldukça benzerdir. Milet Müzesi'nde bulunan M.Ö. 1. yüzyılın sonları - Erken Roma Dönemi'ne tarihlenen pişmiş toprak unguentarium örnekleri⁴⁰ ile M.S. 2. yüzyıla tarihlenen Parion buluntuları olan pişmiş toprak unguentariumlar⁴¹ Amisos buluntusuyla benzer form yapısına sahiptir. M.S. 3. yüzyıla tarihlenen Pisidia ve Kilikia kökenli pişmiş toprak unguentarium örnekleri de⁴² Amisos buluntularıyla form olarak oldukça benzerdir. Amisos'tan M.S. 4. yüzyıla tarihlenen mezar buluntusu pişmiş toprak örneklerde⁴³ işleniş olarak oldukça benzerdir. Form özellikleri ışığında ve kontekst olarak değerlendirildiğinde Kat. No 3 ve Kat. No 4'teki unguentariumları, M.S. 2. - 3. yüzyıla tarihlendirmek olasıdır.

M.Ö. 1. yüzyılın sonlarında görülen torba gövdeli unguentariumların varyantı olan içi boş konik kaideli örnekler, M.S. 1. yüzyılın ilk yarısında yerini torba gövdeli kaidesiz ve doğrudan yere oturan düz dipli torba gövdeli forma bırakmıştır⁴⁴. Kat. No 5 ve Kat. No 6'da bulunan unguentariumlar, Parion'dan mezar buluntusu olan örneklerle⁴⁵ aynı tarihe verilen Doğu Kilikia nekropolünden⁴⁶ M.S. 1. yüzyılın ilk yarısına ait pişmiş toprak unguentarium örnekleri, Amisos buluntusuyla aynı form yapısına sahiptir. Oldukça benzer formlardaki M.S. 1. yüzyılın ortalarına tarihlenen İzmir Müzesi'nden pişmiş toprak unguentariumlarla⁴⁷ Tarsus'da Köylü Garajı Mevkii'ndeki bir mezar odasında ele geçmiş olan M.S. 1. - 2. yüzyıllara tarihlenen unguentariumlar Amisos örnekleriyle paralel özellikler sergilemektedir⁴⁸. Juliopolis nekropolünden M.S. 3.-4. yüzyıllara verilen pişmiş toprak unguentariumlar içinde, Amisos örnekleriyle form olarak oldukça benzer buluntularda yer almaktadır⁴⁹. Genel olarak, M.S. 1. - 2. yüzyıl aralığına tarihlendirilen torba gövdeli örneklerle benzeyen Kat. No 5 ve Kat. No 6'daki Amisos unguentariumlarını dönemsel özellikleri kapsamında, M.S. 1. yüzyıla tarihlendirmemiz yerinde olasıdır.

M.S. 1. yüzyılın ilk yarısında popüler olup tercih edilen torba gövdeli form, zamanla incelik uzayarak sarkık torba formuna kavuşmuştur⁵⁰. Kat. No 7 ve Kat. No 8'deki unguentariumlar, M.S. 1. yüzyıl ortalarına tarihlenen Sinop⁵¹, İzmir Müzesi⁵² ve Hierapolis'ten⁵³ pişmiş toprak örneklerle işleniş ve form olarak oldukça benzerdir. Ayrıca, Parion mezarlarından ele geçen, M.S. 1. yüzyılın ortaları ile aynı yüzyılın ilk yarısına tarihlenen unguentariumlar da Amisos buluntusuyla form olarak benzerlik taşımaktadır⁵⁴. M.S. 1. yüzyıla tarihlenen Kilikia'dan pişmiş toprak unguentarium örnekleriyle⁵⁵ aynı yüzyıla

³⁸ Süzer 2019, 73, Kat. no. 40.

³⁹ Aydın 2000, 95-97, Lev. 11, Kat. no. 41-42; Tuluk 1999, 148-149, 161-162, Taf. 5d-h, 6a-d.

⁴⁰ Yaşar 2010, 66-68, Res. 9-10, u60-67.

⁴¹ Kasapoğlu 2008, 121-123, Kat. no. 43-47.

⁴² Lafli 2003b, 98, Taf. 168b-170c.

⁴³ Şirin 2019, 265-266, Kat. no. 4-5.

⁴⁴ Aydın 2000, 42-43.

⁴⁵ Aydın 2000, 99, Lev.12, Kat. no. 46; Aydın Tavukçu 2006, 235-237, Lev. 48-49, Kat. no. 131-136; Kasapoğlu 2008, 105-113, Kat. no. 12-28.

⁴⁶ Şenyurt vd. 2005, Res. 71.

⁴⁷ Tuluk 1999, 163, Taf. 7a-i, 150.

⁴⁸ Yurtseven 2006, 121, Res. 45-48, 108-109.

⁴⁹ Arslan vd. 2012, 179, 188, Res. 15.

⁵⁰ Aydın 2000, 43.

⁵¹ Süzer 2019, 102-103, Kat. no. 69-70.

⁵² Tuluk 1999, 152, 164, Taf. 8g.

⁵³ Indgjerd 2014, 8-10, Find. no. 17-19; Okunak 2005, 181-182, Kat. no. 18-19, 85-86.

⁵⁴ Aydın Tavukçu 2006, 243-247, Lev. 52-53, Kat. no. 155-163.

⁵⁵ Lafli 2003a, 91-92, 210, Taf. 141d, 145d-e.

tarihlenen Patara'dan unguentariumlarda⁵⁶ Amisos örneğiyle paralel özellikler taşımaktadır. M.S. 2. yüzyıla tarihlenen Parion'dan bazı unguentarium örnekleri de Amisos buluntusuyla benzer yapım ve form özelliklerini yansıtmaktadır⁵⁷. Ayrıca, Juliopolis nektopolünden ele geçmiş olan M.S. 3.-4. yüzyıllara verilen pişmiş toprak unguentariumlardan Amisos buluntularıyla form olarak oldukça benzer örnekler yer almaktadır⁵⁸. Amisos örneği, belirgin olarak sarkık torba yapısını yansıtmamaktadır. Ancak, Kat. No. 5 ve Kat. No. 6'daki unguentarium örneklerine göre silindir boyundan torba gövdeye geçişte yumuşama ve gövdede çok hafif bir uzama olmuş, silindir boyun gövdeye göre hafif kısalmıştır. Benzer örnekleri genellikle M.S. 1. yüzyıla tarihlenen Kat. No 7 ve Kat. No 8'deki Amisos unguentariumlarını form özellikleri ışığında, M.S. 1. yüzyıla tarihlendirmemiz mümkündür.

Torba gövdeli unguentariumlarda, M.S. 1. yüzyılın ilk yarısından itibaren gözlemlenen sarkık torba formun⁵⁹ gözlemlendiği Kat. No 9'daki Amisos buluntusunun oldukça benzerine, M.Ö. 50 - M.S. 100 arasına tarihlenen Patara'dan bir mezar buluntusu olan pişmiş toprak unguentariumlarda rastlamak mümkündür⁶⁰. M.S. 1. yüzyıla tarihlen Sinop buluntusu⁶¹ ile Tralleis'ten M.S. 1. yüzyılın ortalarına tarihlenen unguentarium örnekleri⁶² Amisos buluntusuyla oldukça benzerdir. Ayrıca, Parion'dan mezar buluntusu olarak ele geçmiş olan M.S. 1. yüzyılın ortaları ile aynı yüzyılın ilk yarısına⁶³ ve M.S. 2. yüzyıla tarihlendirilen⁶⁴ pişmiş toprak unguentariumlar da Amisos örneğiyle form ve işleniş olarak benzerdir. Roma İmparatorluk Dönemi'ne ait Kilikia örnekleriyle⁶⁵ M.Ö. 1. - M.S. 2. yüzyıla tarihlenen Mysia'dan pişmiş toprak unguentarium örneklerini de⁶⁶ Amisos unguentariumuyla form ve işleniş olarak paraleldir. Yine, Juliopolis nektopolünden ele geçmiş olan M.S. 3. - 4. yüzyıllara verilen pişmiş toprak unguentariumlar içinde Amisos örnekleriyle form olarak oldukça benzer buluntularda yer almaktadır⁶⁷. Yoğunluğu M.S. 1. yüzyıla ait olan benzer örnekler ışığında Kat. No 9'daki unguentariumu, M.S. 1. yüzyıla tarihlendirmek mümkündür.

Helenistik Dönem'de oldukça yaygın olarak kullanılan ve tek kulplu bir testi formu olan lagynosların⁶⁸ erken örnekleri, açık renkli zemin üzerine bezemeli olarak karşımıza çıkmaktadır⁶⁹. Ayrıca lagynoslar, beyaz, krem ve pembeye doğru sıralanan ince astara ve siyahtan kırmızımsı kahverengine değişen renklerde boyamaya ve çeşitli bezemelere sahiptir⁷⁰. Bu dönemde lagynosların gövdesi küre, keskin, köşeli ya da dikdörtgene yakın formu, boyunları ince uzun, kalınlaşmış dudak, düz ya da yuvarlak kesitli dikey kulplarla işlenerek kullanım görmüştür⁷¹. Lagynos formunun, kronolojik olarak az ya da hiç değişikliğe uğramadığı Leroux tarafından belirtilirken, lagynosun tarihlendirilmesi için formun bir işaret olmayacağı ifade edilmektedir⁷². Buna karşın Westholm'un bu hususla ilgili önerisi

⁵⁶ Dündar 2006, 101, Lev. XXIII, Kat. no. u135-136.

⁵⁷ Kasapoğlu 2008, 121-123, Kat. no. 49-50.

⁵⁸ Arslan vd. 2012, 179, 188, Res. 15.

⁵⁹ Aydın 2000, 43.

⁶⁰ Dündar 2006, 100, 120, Lev. XXIII, Kat. no. u133, Res. 6.

⁶¹ Lafli 2003a, Taf. 179h, 179i; Süzer 2019, Kat. no. 64-65, 67, 71, 97, 98, 100, 104.

⁶² Saraçoğlu 2011, 31, 42, Fig. 4-u42, Cat. no. 42.

⁶³ Aydın 2000, 106, Lev. 14, Kat. no. 56; Aydın Tavukçu 2006, 243-247, Lev. 52-53, Kat. no. 155-163.

⁶⁴ Tuluk 1999, 155, 166, Taf. 10f.

⁶⁵ Lafli 2003a, 92, 210, Taf. 139d-f.

⁶⁶ Yaraş 2018, 74, Fig. 1-2.

⁶⁷ Arslan vd. 2012, 179, 188, Res. 15.

⁶⁸ Rotroff 1997, 226; Thompson 1934, 451.

⁶⁹ Cook 1997, 196.

⁷⁰ Rotroff 1997, 225.

⁷¹ Gürlü 2001, 542; Thompson 1934, 450-451.

⁷² Gürlü 2001, 543.

farklıdır⁷³. Westholm, lagynosların gövde formu, kaide çapı, ağzın işlenişi, boyun yapısı gibi çeşitli hususlarla kronolojik gelişimi sergilediğini kayda geçirmektedir⁷⁴. Lyons ise tek kulplu testilerde boyun işlenişi olarak halka, flanş ve kıstırmalı boyunlu olarak farklı tiplerde boyun işlenişinin bulunduğunu belirtirken halka boyunlu örnekleri için M.S. 50 - 220 yıllarını, flanş boyunlu örnekleri için M.S. 220-400 yıllarını (M.S. 3. - 4. yüzyıl), renkli kaplamalı olan örnekleri için de (daldırma tekniği ile renkli astarlama) M.S. 4. yüzyılı ön plana çıkarmaktadır⁷⁵. Kat. No 10, Kat. No 11, Kat. No 12, ve Kat. No 13'de yer alan lagynosların oldukça benzer işleniş ve form özelliklerini, Erken Roma Dönemi'ne tarihlenen testiler⁷⁶ ile M.S. 1. yüzyılın ortalarına tarihlenen tek kulplu testilerde⁷⁷ ve M.S. 2. yüzyılın başlarına tarihlenen bir testi örneğinde görmek mümkündür⁷⁸. M.S. 2. yüzyıla ait testi⁷⁹ ile Parion'dan M.S.1. yüzyılın ortaları ve üçüncü çeyreğine, M.S. 2. yüzyıla tarihlenen lagynosları⁸⁰ Amisos lagynoslarıyla benzer örnekler olarak ön plana çıkarmak mümkündür. Yine bir Roma mezar buluntusu olan M.S. 2. yüzyılın başlarına, M.S. 2. yüzyıla ve M.S. 2. yüzyıl - 3. yüzyıl başına tarihlenen pişmiş toprak tek kulplu testiler⁸¹ Amisos örnekleriyle benzer form özelliklerine sahiptir. Amisos lagynoslarının daldırma tekniğiyle astar uygulamasının yapılmış olduğu form ve işleniş açısından oldukça benzer örnekler kent nekropolünden mezar buluntusu olarak ele geçmiş olan M.S. 4. yüzyıla tarihlendirilen testilerde de karşımıza çıkmaktadır⁸². Ayrıca, Dadastana nekropolünde bir defin buluntusu olarak ele geçmiş olan Geç Roma - Bizans Dönemi'ne tarihlenen gövdesi daha yuvarlak formulu olan örnekte Amisos buluntularıyla benzer işleniş özelliklerine sahiptir⁸³. Kat. No 10, Kat. No 11 ve Kat. No 12'de yer alan özellikle flanş⁸⁴ boyunlu lagynoslar ile Kat. No 13 ve Kat. No 14'te yer alan halka boyunlu lagynosların form ve işleniş şekli bakımından benzer örneklerle karşılaştırarak mezar buluntularıyla kontekst olarak değerlendirdiğimizde Kat. No 10, Kat. No 11, Kat. No 12 ve Kat. No 13'de bulunan lagynosları, M.S. 2. - 3. yüzyıla tarihlendirmemiz mümkündür.

Kat. No 10 ile Kat. No 13 arasında yer alan lagynoslara göre Kat. No 14'deki örneğin tek farkı düşük omuzlu ve torba formulu olmasıdır. Lagynos, gövde formulu ve işleniş olarak Roma mezarlarından ele geçen M.S. 2. yüzyıla tarihlenen tek kulplu testiyle oldukça benzerdir⁸⁵. Diğer örneklere göre dönemsel farklılıklar taşımayan lagynosun özellikle gövde, ağız, kaide ve kulpun yerleştiriliş şekli olarak oldukça benzer şekilde işlenmiş bir örneği de Neoclaudiopolis'ten bir sanduka mezarda ele geçmiş olan M.S. 2. - 3. yüzyıla tarihlenen çömlekçikte görmek mümkündür⁸⁶. Yine oldukça benzer bir örnek, Amisos'tan bir kiremit çatma mezarda ele geçmiş olan M.S. 2. yüzyılın ilk yarısına tarihlenen testide de karşımıza çıkmaktadır⁸⁷. Kat. No 14'de bulunan unguentariumu benzer örnekler ışığında mezar kontekstiyle bir değerlendirdiğimizde, M.S. 2. - 3. yüzyılı ön plana çıkarmak mümkündür.

Antik Dönem'de amphoralar çoğunlukla ticari amaç güdülerek sivri dipli üretilen, taşımacılık ve saklama fonksiyonlarıyla kullanılmış olan formlardır. Farklı tip ve çeşitli

⁷³ Thompson 1934, 450-451.

⁷⁴ Gürlü 2001, 543.

⁷⁵ Lyons 2013, 9.

⁷⁶ Borgers 2015, 60, 62, Fig. 8.

⁷⁷ Roderick vd. 2016, 345, 347, Fig. 8, Çiz. 12-13.

⁷⁸ Weiss 2000, 248, 265, Abb.10, 193-3-5.

⁷⁹ Robinson 1959, 17, Pl. 2, f67.

⁸⁰ Aydın Tavukçu 2006, 364-367, Lev. 39-41, Kat. no. 87, 90, 93, 119-122.

⁸¹ Kolb 2006, Taf. 3, 7, 9, 14-15, Grab.20b-c, 52c, 56a, 79b, 91a, 93-94, 98, 100, 104.

⁸² Şirin 2019, 271-274, Kat. no. 14, 16-17, 19.

⁸³ Arslan vd. 2011, 331, 336, Res. 12.

⁸⁴ Flanş boyunun tanımı için bkz; Kolb 2006, 135, Taf. 42, Grab. 240a.

⁸⁵ Kolb 2006, 135, Taf. 42, Grab. 240a.

⁸⁶ Yiğitpaşa vd. 2020, 202, 213, Kat. no. 15, Res. 51.

⁸⁷ Şirin vd. 2017, 25, Res. 22a.

formlarda yapılarak kullanım gören amphoralar, erken dönemlerde karınlı ve boyunlu olmak üzere iki ana tipte karşımıza çıkmaktadır⁸⁸. Amphoralar, kulpların yerine göre üstten, boyundan, omuzdan ve karından kulplu gibi değişik varyantları bykynmaktadır⁸⁹. Sivri dipli olan formlar yanında tabanı düz olarak işlenmiş amphora tipleri de bulunmaktadır. Stamnos'lara benzemelerinden dolayı "Stamnoid Amphora"⁹⁰ olarak adlandırılan bu tip amphoralar, boyutlarının daha küçük olması ve geniş kaideli oturma düzlemine sahip olmalarından dolayı masa amphoraları⁹¹ olarak da anılmıştır. Bu tip amhoralarda tabanın düz olmasıyla birlikte dikkati çeken bir diğer özellik ise geniş ve oval gövde ile omuzdan çıkıp gövdeye bağlanan karşılıklı kulpların işlenişidir⁹². Stamnoid amphora formunda yapılmış olan Kat. No 15'deki amphoranın özellikle kulpların karından boyna yerleştirilmiş olmasıyla gövde olarak benzer bir örneği, M.S. 2. yüzyılın ikinci yarısına ait amphora örneğinde görmek mümkündür⁹³. Ayrıca gövde, kaide ve ağız kısmı bakımından oldukça benzer formda işlenmiş M.S. 3. yüzyılın sonları - 4. yüzyılın başlarına tarihlenen amphora örnekleri dikkati çekmektedir⁹⁴. Benzer örnekler ışığında ve mezar buluntularıyla kontekst olarak değerlendirdiğimizde Kat. No 15'deki stamnoid amphorayı, M.S. 2. – 3. yüzyıla tarihlendirmek mümkündür.

Değerlendirmeler ve Sonuç:

Mezarın defin nişlerinde ve klinelerde define (ya da definlere) ait herhangi bir kemik kalıntısı ele geçmemiştir. Sadece ana mekânda çok az yoğunlukta kemik parçaları gözlemlenmiştir. Kentin bazı yer altı kaya mezarı örneklerinde konglomera kayaç yapısının kimyasal bileşenleri ve mezar içinde oluşan yoğun nemin varlığı, definlerin kemiklerinde dağımalara ve kayıplara neden olabilmektedir. Böyle bir durumda definin kemiklerine ilişkin izlerin kısmen de olsa mezar içinde gözlemlenmesi gerekirdi. Mezarın ana mekânında, definler üzerine toprak konulup konulmadığı ya da kemiklere ait izlerin gözlemlenip gözlemlenmediği net olarak bilinmemektedir. Az da olsa gözlemlenen kemiklere dair kalıntılar, mezarda define inhumasyon gömü şeklinin uygulanmış olduğunu göstermektedir. Ancak kemiklerin durumuna ya da definlerin sayısına ilişkin açıklayıcı bir ifade bulunmak oldukça zordur.

Klinelerin üzerinde definler için mezara konulan sunu kaplarının bulunması, klinelerin ölü yatağı haricinde bir sunu alanı olarak kullanılmış olabileceğini düşündürmektedir. Üzerinde herhangi bir defin kalıntısı bulunmayan klineler, ya hiç kullanılmamış olmalı ya da sonraki bir kullanım sırasında klinelerdeki define (ya da definlere) ait kemik kalıntıları buradan kaldırılarak yeni gömüyle ilişkili mezar buluntuları klineler üzerine bırakılmış olmalıdır.

Mezar içinde, 5 nolu defin nişinin önünde, ana mekânın duvarına dik olarak yerleştirilmiş bir stroter parçası bulunmaktadır. Stroter parçasının, Amisos'un yer altı kaya mezarı örneklerinde defin nişlerinin gömü yapıldıktan sonra stroter ya da araları harçlı yassı taşlarla örülerek kapatılmalarına⁹⁵ ilişkin uygulamayla ilintili olduğu düşünülmektedir. Stroter parçası açık olan defin nişlerinin kapatılmasında kullanılmış ve mezarın sonraki kullanımı sırasında kırılıp küçük bir parçası ana mekânda bırakılmış olmalıdır. Ancak bırakılan stroter parçasının burada belli amaç için konulmuş olduğunu belirtmek yanlış olmayacaktır. Stroter

⁸⁸ Boardman 2003, 187.

⁸⁹ Boardman 2003, 186-187.

⁹⁰ Bedigan 2008, 99.

⁹¹ Foça 2019, 122.

⁹² Foça 2019, 122.

⁹³ Robinson 1959, 90-91, Pl. 21, m.77.

⁹⁴ Robinson 1959, 100, Pl. 40, p.21818.

⁹⁵ Şirin 2019, 252, Res. 6; 2016b, 73, Res. 5b; Endoğru vd. 2011, 211, Res. 3.

parçasının altına 1 adet unguentarium (Kat. No 5) konulmuştur (Res. 20). Kentin yer altı kaya mezarı örneklerinden bazılarında bu şekildeki gizlenerek konulmuş urne kapları ele geçmiştir. Ancak formu ve yapısı itibariyle unguentarium burada urne kabı olarak kullanılmamıştır. Unguentariumun içine ölü birey için değerli bir sıvı konulmuş ve bu nedenle stroterin altına gizlenmiş olduğu düşünülmektedir.

Geç Helenistik Dönem'e ait bir buluntunun, Roma İmparatorluk Dönemi'ne ait buluntularla birlikte ele geçmesine ilişkin bazı varsayımları ön plana çıkarmak mümkündür.

Mezar, Geç Helenistik Dönem'de yapılmış ise Kat No 1'deki unguentarium mezara bu dönemde konulmuş olmalıdır. Mezar, Roma İmparatorluk Dönemi'nde tekrar kullanıldığında bu döneme ait buluntular mezara bırakılmış ve erken döneme ait unguentarium bu buluntularla birlikte mezardan ele geçmiş olmalıdır. Ayrıca açık vaziyette olan defin nişlerinin içi boş olması ve klinelerde definlere ait herhangi bir kemik kalıntısının bulunmaması mezarın sonraki kullanımı sırasında ilk kullanımında yer alan kemik kalıntılarının ve buluntuların mezardan çıkarılırken erken dönem unguentariumun yeni gömü ritüelinde tekrar kullanılmak üzere klineye bırakılmış olabileceğini ifade etmekte mümkündür. Ancak mezar ana mekân, yanında oyulmuş defin klineleri ve nişleriyle birlikte şekil ve işleniş özellikleri açısından daha çok, kentin Roma İmparatorluk Dönemi'ne tarihlenen yer altı kaya mezarı örnekleriyle benzer özellikler taşımaktadır. Ayrıca, pişmiş toprak unguentariumların düşük maliyetlerle yapılmaları ve define saygı gereği bu kapların farklı definler için aynı dönemde ya da farklı dönemlerde tekrar kullanılmasının tercih edilebilecek bir durum olmayacağını belirtmek yanlış olmayacaktır.

Mezar yapısı için, Roma İmparatorluk Dönemi'ni ön plana çıkarmak mümkündür. Bu dönemde yapılarak kullanım gören ve mezara bırakılan buluntularla birlikte, Geç Helenistik Dönem'e tarihlenen unguentarium mezara bırakılmış ve böylelikle her iki dönemi içeren buluntular aynı mezardan ele geçmiş olmalıdır. Amisos'ta unguentariumlar, çeşitli mezarlarda ele geçen buluntular olarak karşımıza çıkmaktadır. Mezara bırakılan ve yaygın olarak mezar buluntuları içerisinde yer alan pişmiş toprak unguentarium Geç Helenistik Dönem'de yapılmış ancak Roma İmparatorluk Dönemi'ne tarihlenen bir mezarda gömü ritüeli kapsamında kullanılmış olmalıdır. Eğer iğ gövdeli unguentariumların M.S. 1. yüzyıla tarihlenen kazı alanlarında gözlemlenmesini⁹⁶ ve Geç Antik Dönem'de üretilen iğ gövdeli unguentariuma benzer örneklerin varlığını⁹⁷ genel olarak değerlendirdiğimizde bu formdaki unguentariumların Helenistik Dönem'le sınırlanmayarak Roma İmparatorluk Dönemi'nde de üretilip tercih ediliyor olabileceğini ifade etmek mümkün görünmektedir. Bu ifademiz, kentteki yeni arkeolojik verilerin ortaya çıkmasıyla daha net bir şekle dönüşebilir.

Şu anki verilerin değerlendirilmesi sonucunda mezardaki buluntuların yoğunluğu Roma İmparatorluk Dönemi'nin M.S. 1. – 3. yüzyıl aralığını ön plana çıkarmaktadır. Mezar buluntularını, defin (ya da definler) için libasyon amacıyla kullanılmış birer sunu kapları olarak değerlendirmek mümkündür. Yer altı kaya mezarının, M.S. 1. - 3. yüzyıl aralığında kullanım gördüğünü belirtmek yerinde olacaktır.

Katalog

Katalog No: 1 (Res. 21/Çiz. 3)
Eser Adı: Unguentarium
Müze Envanter No: 2015/13(A)
Kazı Envanter No: K/2015-1
Buluntu Konumu: 2 nolu defin klinesi

⁹⁶ Kaya 2019, 23.

⁹⁷ Aydın 2019, 104.

- Ölçüler:** Yükseklik: 16.3 cm, Ağız Çap: 2.9 cm, Kaide Çap: 2.8 cm
Yapım Tekniği: Çarkta yapım.
Tanım: İğ gövdeli unguentarium, açık kiremit hamurlu ve kırmızı astar boyalıdır. Ağız kısmı yuvarlak olup dışa çekik kenarlıdır. Silindirik boyun omuzlarda genişleyerek gövde oval şeklini almaktadır. Dip kısmı tutamak formu ve kaidesi profillidir. Gövde altında dairesel süslemeler yer almaktadır. Ağızda ve kaidede kırık/noksan kısımlar vardır. Yüzeydeki astar genel olarak dökülmüştür.
- Tarih:** M.Ö. geç 2. yüzyıl - erken 1. yüzyıl.
- Katalog No:** 2 (Res. 22/Çiz. 4)
Eser Adı: Unguentarium
Müze Etüt No: 2015/371
Kazı Etüt No: K/2015-4
Buluntu Konumu: 1 nolu defin klinesi
Ölçüler: Yükseklik: 11.5 cm (kırığa dek), Gövde Çap: 4 cm, Kaide Çap: 3.1 cm
Yapım Tekniği: Çarkta yapım.
Tanım: İğ gövdeli unguentariumun hamuru açık kahverengidir. Gövde ortada şişkin olup kaide ve ağza doğru daralmaktadır. Taban kısmı düz konik, ağız kısmı ise dışa çekik formudur. Yüzeyde çark izleri bulunmaktadır. Boyun kısmı kırıktır.
- Tarih:** M.S. 3. yüzyıl.
- Katalog No:** 3 (Res. 23/Çiz. 5)
Eser Adı: Unguentarium
Müze Envanter No: 2015/14(A)
Kazı Envanter No: K/2015-2
Buluntu Konumu: 1 nolu defin klinesi
Ölçüler: Yükseklik: 22.5 cm, Ağız Çap: 4.1 cm, Kaide Çap: 4.3 cm
Yapım Tekniği: Çarkta yapım.
Tanım: Torba gövdeli unguentarium kiremit rengi hamurludur. Yuvarlak dışa ağızlı çekik ağızlı olup uzun silindirik boyunludur. Gövde, sarkık torba formu olup kaide içi boş konik şeklindedir. Ağızda ve kaidede kırık/noksan kısımlar vardır. Yüzeyde çark izi bulunmaktadır.
- Tarih:** M.S. 2. - 3. yüzyıl.
- Katalog No:** 4 (Res. 24/Çiz. 6)
Eser Adı: Unguentarium
Müze Envanter No: 2015/15(A)
Kazı Envanter No: K/2015-3
Buluntu Konumu: 1 nolu defin klinesi
Ölçüler: Yükseklik: 22 cm, Ağız Çap: 4.2 cm, Kaide Çap: 3.2 cm
Yapım Tekniği: Çarkta yapım.
Tanım: Torba gövdeli unguentarium kahverengi hamurludur. Yuvarlak dışa çekik ağızlı olup uzun silindirik boyunludur. Gövde, sarkık torba formu olup kaide içi boş konik şeklindedir. Ağızda ve kaidede kırık/noksan kısımlar vardır.
- Tarih:** M.S. 2. - 3. yüzyıl.
- Katalog No:** 5 (Res. 25/Çiz. 7)

- Eser Adı:** Unguentairum
Müze Etüt No: 2015/372
Kazı Etüt No: K/2015-5
Buluntu Konumu: Ana mekân
Ölçüler: Yükseklik: 10.7 cm, Ağız Çap: 3.2 cm, Kaide Çap: 3.8 cm
Yapım Tekniği: Çarkta yapım.
Tanım: Torba gövdeli unguentariumun hamuru açık kahverengidir. Dışa çekik ağız kenarlı olup silindirik boyunludur. Gövde torba formu olup dibe doğru hafif daralmaktadır. Düz diplidir. Boyunda kırık/noksan kısımlar olup gövdede çatlaklar vardır.
- Tarih:** M.S. 1. yüzyıl.
- Katalog No:** 6 (Res. 26/Çiz. 8)
Eser Adı: Unguentairum
Müze Etüt No: 2015/374
Kazı Etüt No: K/2015-7
Buluntu Konumu: 1 nolu defin klinesi
Ölçüler: Yükseklik: 10 cm, Ağız Çap: 3.3 cm, Kaide Çap: 4.2 cm
Yapım Tekniği: Çarkta yapım.
Tanım: Torba gövdeli unguentariumun hamuru kahverengidir. Dışa çekik ağız kenarlı olup silindir boyunludur. Gövde torba formu olup dibe doğru hafif daralmaktadır. Düz diplidir. Boyunda kırık/noksan kısımlar olup gövdede çatlaklar vardır. Yüzeyde çark izleri görülmektedir.
- Tarih:** M.S. 1. yüzyıl.
- Katalog No:** 7 (Res. 27/Çiz. 9)
Eser Adı: Unguentairum
Müze Etüt No: 2015/373
Kazı Etüt No: K/2015-6
Buluntu Konumu: 1 nolu defin klinesi
Ölçüler: Yükseklik: 9.5 cm, Ağız Çap: 2.2 cm, Kaide Çap: 2.8 cm
Yapım Tekniği: Çarkta yapım.
Tanım: Torba gövdeli unguentariumun hamuru açık kahverengidir. Ağız dışa çekik olup silindir boyunludur. Dibe doğru hafif daralan gövde torba formu olup hafif uzamıştır. Boyundan gövdeye geçiş yumuşaktır. Düz diplidir. Ağız ve gövdede kırık/noksan kısımlar olup gövdede çatlaklar vardır.
- Tarih:** M.S. 1. yüzyıl.
- Katalog No:** 8 (Res. 28/Çiz. 10)
Eser Adı: Unguentarium
Müze Envanter No: 2015/16(A)
Kazı Envanter No: K/2015-4
Buluntu Konumu: 1 nolu defin klinesi
Ölçüler: Yükseklik: 9.4 cm, Gövde Çap: 4.6 cm, Kaide Çap: 2.2 cm
Yapım Tekniği: Çarkta yapım.
Tanım: Torba gövdeli unguentariumun hamuru kiremit rengidir. Ağız dışa çekik olup silindir boyunludur. Dibe doğru hafif daralan gövde torba formu olup hafif uzamıştır. Boyundan gövdeye geçiş yumuşaktır. Düz diplidir. Ağız ve boyunda kırık/noksan kısımlar vardır.

- Tarih:** M.S. 1. yüzyıl.
- Katalog No:** 9 (Res. 29/Çiz. 11)
Eser Adı: Unguentarium
Müze Etüt No: 2015/375
Kazı Etüt No: K/2015-8
Buluntu Konumu: 2 nolu defin klinesi
Ölçüler: Yükseklik: 12.8 cm, Ağız Çap: 2.1 cm, Kaide Çap: 2.5 cm
Yapım Tekniği: Çarkta yapım.
Tanım: Torba gövdeli unguentariumun hamuru kahverengidir. Ağız kısmı dışa çekiktir. Silindirik boyunludur. Gövde sarkık torba formulu olup dibe doğru hafif daralmaktadır. Dip kısmı düzdür. Ağızda ve gövde de kırık/noksan kısımlar vardır. Yüzeyde çark izleri bulunmaktadır.
- Tarih:** M.S. 1. yüzyıl.
- Katalog No:** 10 (Res. 30/Çiz. 12)
Eser Adı: Lagynos
Müze Envanter No: 2015/17(A)
Kazı Envanter No: K/2015-5
Buluntu Konumu: Ana mekân
Ölçüler: Yükseklik: 21 cm, Ağız Çap: 5.5 cm, Kaide Çap: 7.2 cm
Yapım Tekniği: Çarkta yapım. Astarlama.
Tanım: Açık kahverengi hamurludur. Dışa taşkın ağız yüksek profillidir. Aşağı doğru boyun genişlemekte olup yivli tek kulp, boyunla omuz arasına yerleştirilmiştir. Yuvarlağa yakın formulu gövde, kaideye dek daralmaktadır. Kaidesi bilezik halka formuludur. Gövdenin üstünde, boyun, kulp ve ağızda kırmızı astar izleri bulunmaktadır. Yüzeyde çark izleri vardır.
- Tarih:** M.S. 2. - 3. yüzyıl.
- Katalog No:** 11 (Res. 31/Çiz. 13)
Eser Adı: Lagynos
Müze Etüt No: 2015/370
Kazı Etüt No: K/2015-3
Buluntu Konumu: Ana mekân
Ölçüler: Yükseklik: 14 cm, Ağız Çap: 4.4 cm, Kaide Çap: 4.8 cm
Yapım Tekniği: Çarkta yapım. Astarlama.
Tanım: Açık kahverengi hamurludur. Dışa taşkın ağız yüksek profillidir. Aşağı doğru boyun genişlemekte olup yivli tek kulp, boyunla omuz arasına yerleştirilmiştir. Gövde geniş omuzlu olup kaideye dek daralmaktadır. Kaidesi bilezik halka formuludur. Gövdenin üstünde, boyun, kulp ve ağızda kırmızı astar izleri bulunmaktadır. Gövdenin büyük bir kısmı kırık/noksandır.
- Tarih:** M.S. 2. - 3. yüzyıl.
- Katalog No:** 12 (Res. 32/Çiz. 14)
Eser Adı: Lagynos
Müze Envanter No: 2015/18(A)
Kazı Envanter No: K/2015-6
Buluntu Konumu: 1 nolu defin klinesi

- Ölçüler:** Yükseklik: 14.5 cm, Ağız Çap: 3 cm, Kaide Çap: 4.9 cm
Yapım Tekniği: Çarkta yapım. Daldırma tekniğiyle astarlama.
Tanım: Açık devetüyü renkli hamurludur. Dışa çekik ağızlıdır. Aşağı doğru boyun hafif genişlemekte olup yivli tek kulp, boyunla omuz arasına yerleştirilmiştir. Gövde geniş omuzlu olup kaideye dek daralmaktadır. Kaidesi bilezik halka formudur. Gövdenin yarısından yukarısı kırmızı astarlıdır.
- Tarih:** M.S. 2. - 3. yüzyıl.
- Katalog No:** 13 (Res. 33/Çiz. 15)
Eser Adı: Lagynos
Müze Etüt No: 2015/369
Kazı Etüt No: K/2015-2
Buluntu Konumu: 2 nolu defin klinesi
Ölçüler: Yükseklik: 13.3 cm, Ağız Çap: 4.2 cm, Kaide Çap: 4.8 cm
Yapım Tekniği: Çarkta yapım. Daldırma tekniğiyle astarlama.
Tanım: Devetüyü renkli hamurludur. Dışa çekik halka ağızlı olup boyun silindir formudur. Yivli tek kulp, boyunla omuz arasına yerleştirilmiştir. Gövde geniş omuzlu olup kaideye dek daralmaktadır. Kaidesi bilezik halka formudur. Gövde kahverengi astarlıdır. Ağız, gövde ve kulpta kırık/noksan kısımlar vardır.
- Tarih:** M.S. 2. - 3. yüzyıl.
- Katalog No:** 14 (Res. 34/Çiz. 16)
Eser Adı: Lagynos
Müze Envanter No: 2015/19(A)
Kazı Envanter No: K/2015-7
Buluntu Konumu: 1 nolu defin klinesi
Ölçüler: Yükseklik: 13 cm, Gövde Çap: 7cm, Kaide Çap: 5.2 cm
Yapım Tekniği: Çarkta yapım. Daldırma tekniğiyle astarlama.
Tanım: Devetüyü renkli hamurludur. Dışa çekik ağızlı olup kısa boyun silindir formudur. Yivli tek kulp, boyunla omuz arasına yerleştirilmiştir. Gövde kaideye doğru genişlemekte olup torba formudur. Kaidesi bilezik halka şeklindedir. Gövde kaideye dek kahverengi astarlıdır. Ağızın ve boynun bir kısmı kırık/noksandır.
- Tarih:** M.S. 2. - 3. yüzyıl.
- Katalog No:** 15 (Res. 35/Çiz. 17)
Eser Adı: Amphora
Müze Etüt No: 2015/368
Kazı Etüt No: K/2015-1
Buluntu Konumu: Ana mekân
Ölçüler: Yükseklik: 14.8 cm, Ağız Çap: 3.2 cm, Kaide Çap: 5 cm
Yapım Tekniği: Çarkta Yapım.
Tanım: Açık devetüyü rengi hamurludur. Gövde, silindirik boyundan itibaren hafif genişleyerek kaideye doğru daralmaktadır. Ağız kısmı dışa taşkındır. Gövdenin ortasından omuzlara yerleştirilmiş çift kulpludur. Kaidesi dışa çıkık bilezik halka formudur. Ağız, boyun ve kulpta kırık/noksan kısımlar vardır.
- Tarih:** M.S. 2. - 3. yüzyıl.

Kaynakça

- Anderson–Stojnovic, V.R. 1987, “The Chronology and Function of Ceramic Unguentaria”, *AJA*, 91, 105-122.
- Arslan, M. 2007, “*Mithradates VI Eupator: Roma'nın Büyük Düşmanı*”, Odin Yayıncılık, Eskiçağ Tarihi Dizisi:1, İstanbul.
- Arslan, M., Cinemre, O. ve Erdoğan, T. 2011, “Dadastana Nekropolü 2009 Yılı Kurtarma Kazısı”, *19. Müze Çalışmaları ve Kurtarma Kazıları Sempozyumu*, (29 Nisan-05 Mayıs 2010/Ordu), Kültür ve Turizm Bakanlığı Yayın No:3269, Ankara, 327-340.
- Arslan, M., Metin, M., Cinemre, M. O., Çelik, T. ve Türkmen, M. 2012, “Juliopolis Nekropolü 2010 Yılı Kazı Çalışmaları”, *20. Müze Çalışmaları ve Kurtarma Kazıları Sempozyumu*, (25-29 Nisan 2011/Bodrum), Kültür Varlıkları ve Müzeler Genel Müdürlüğü Yayın No: 152, Ankara, 169-188.
- Atasoy, S. 1997, “*Amisos: Karadeniz Kıyısında Antik Bir Kent*”, Samoto Otomobil/Koç Holding, Samsun.
- Aydın, Z. 2000, *Çanakkale Müzesi'nde Bulunan Troas Bölgesi Unguentariumları*, Atatürk Üniversitesi Sosyal Bilimler Enstitüsü Arkeoloji ABD, (Yayınlanmamış Yüksek Lisans Tezi), Erzurum.
- Aydın, S. 2019, “Olba Kazılarında Bulunan Geç Antik Dönem Unguentariumlar”, *Seramik Araştırma Dergisi*, 1, 97-135.
- Aydın Tavukçu, Z. 2006, *Parion Nekropolü 2005 Yılı Buluntuları*, Atatürk Üniversitesi, Sosyal Bilimsel Enstitüsü, Arkeoloji ABD, (Yayınlanmamış Doktora Tezi), Erzurum.
- Bedigan, K.M. 2008, “*Boeotian Kabeiric Ware: The Significance of The Ceramic Offerings at The Theban Kaberirion in Boeotia*”, Doctorate of Philosophy Departments of Archaeology & Classics, Faculty of Arts University of Glasgow Vol.1, Glasow.
- Bekker – Nielsen, T., Czichon, R., Høgel, C., Kıvrak, B., Majbom, J. M., Sauer, V., Sørensen, S. L. ve Winther - Jacobsen, K. 2015, “*Neoklaudiopolis Antik Kenti (Vezirköprü, Samsun) Tarihsel ve Arkeolojik Rehber*”, Özge Acar (Çeviren), Arkeoloji ve Sanat Yayınları, İstanbul.
- Boardman, J. 2003, “Siyah Figürlü Atina Vazoları”, Homer Kitapevi, İstanbul.
- Borgers, B. 2015, “Roman Pottery Production at the Site of Clavier-Vervoz, Belgium, Between the Mid-First Century AD and the End of the Second Century AD”, (Ed. Willis, S.) *Article in The Journal of Roman Studies*, Vol.16, 54-72.
- Cappelletto, E. ve Indgjerd, H.R. 2018, “Unguentaria from the necropoleis of Hierapolis, Phrygia”, *Unguentarium. A Terracotta Vessel form and other Related Vessels in the Hellenistic, Roman and Early Byzantine Mediterranean, An International Symposium*, (May 17-18, 2018/İzmir, Turkey), (Ed. Lafli E., Şahin, G. K.), Colloquia Anatolica et Aegaea Congressus internationales Smyrnenses X, 20.
- Cook, R.M. 1997, “*Greek Painted Pottery*”, Routledg: 3rd edition.
- Dündar, E. 2006, *Hellenistik Çağ ve Roma Dönemleri Patara Unguentariumları*, Adnan Menderes Üniversitesi, Sosyal Bilimler Enstitüsü, (Yayınlanmamış Yüksek Lisans Tezi), Aydın.

- Endođru, M. ve Ünan, S. 2011, “Samsun İli, İlkadım İlçesi, Dikilitaş Sokak Yeraltı Mezar Odaları Kurtarma Kazısı”, *19. Müze Çalışmaları ve Kurtarma Kazıları Sempozyumu*, (29 Nisan-05 Mayıs 2010/Ordu), Kültür ve Turizm Bakanlığı Yayın No:3269, Ankara, 203-216.
- Foça, S. 2019, *Teos Batı Nekropolisi: Mezar Tipolojisi ve Buluntular*, (Yayınlanmamış Doktora Tezi), Dokuz Eylül Üniversitesi Sosyal Bilimler Enstitüsü Arkeoloji ABD, İzmir.
- Gürler, B. 2001, “*Tire Ayaklıkırı'ndan Bir Lagynos*”, *Belleten*, LXV, 35, 541-546.
- Indgjerd, H.R. 2014, *The Grave Goods of Roman Hierapolis: an Analysis of the Finds from Four Multiple Burial Tombs*, (Unpublished Master Thesis), Department of Archaeology, Conservation and History University, Oslo.
- Kasapođlu, H. 2008, *Parion Nekropolü 2006 Yılı Seramik Buluntuları*, Atatürk Üniversitesi Sosyal Bilimler Enstitüsü Arkeoloji ABD, (Yayınlanmamış Yüksek Lisans Tezi), Erzurum.
- Kaya, D. 2019, “Küçükçekmece Göl Havzası (Bathonea) Kazıları Unguentariumları”, Trakya Üniversitesi Sosyal Bilimler Enstitüsü Arkeoloji ABD, (Yayınlanmamış Yüksek Lisans Tezi), Edirne.
- Keskin, A. 2005, “*Amisos Şehrinin Tarihi: Amisos ve Çevresi*”, GRIN Verlag Publisher, Munich.
- Kolb, M. 2006, *Das Römische Gräberfeld Von Rheingönheim*, Inaugural-Dissertation zur Erlangung des akademischen Grades eines Doktors der Philosophie der Universität Mannheim, Mannheim.
- Lafli, E. 2003a, *Studien zu Hellenistischen, Kaiserzeitlichen und spatantikfrühbyzantinischen Tonunguentarien aus Kilikien und Pisidien (Süd Türkei): Der Forschungsstand und Eine Auswahl Von Fundobjekten aus den Örtlichen Museen*, (Unpublished Phd Thesis), Philosophischen Fakultät der Universität zu Köln, Köln.
- Lafli, E. 2003b, “Unguentari Romani D'argilla Dalla Pisidia (Turchia Occidentale)”, *Quaderni Friulani di Archeologia*, XIII, 235-252.
- Lafli, E. 2012a, “Amisos ile İlgili Bilimsel Yayınların Bir Derlemesi”, (Eds. Aydın, M., Şişman, B., Özyurt, S. ve Atsız, H.), *Samsun'a Bir Parantez Açılıyor Samsun Sempozyumu*, Cilt.1, (13 - 16 Ekim 2011, Samsun), Samsun Valiliđi, 1-20.
- Lafli, E. 2012b, “*Roman and Late Roman Terracotta Unguentaria: 1988–2005*”, *Amorium Reports 3: The Lower City Enclosure. Finds Reports and Technical Studies*, (Ed. Lightfoot, C. S., Ivison, E.A.), 181-192.
- Lyons, A. 2013, “*Roman Pottery Identification*”, (Ed. Woolverton, J.), *Jigsaw Cambridgeshire Best Practice Users' Guide*, 1-14.
- Okunak, M. 2005, *Hierapolis Kuzey Nekropolü (159 Nolu Tümülüs) Anıt Mezar ve Buluntular*, Pamukkale Üniversitesi Sosyal Bilimler Enstitüsü, (Yayınlanmamış Yüksek Lisans Tezi), Denizli.
- Özdilek, B. 2016, “2009-2012 Andriake Kazılarında Ele Geçen Unguentarium, Şişe, Lykion ve Morter Örnekleri”, *Olba*, 24/24, 217-265.
- Robinson, H.S. 1959, “Pottery of the Roman Period: Chronology”, *The Athenia Agora V*, The American School of Classical Studies at Athens.

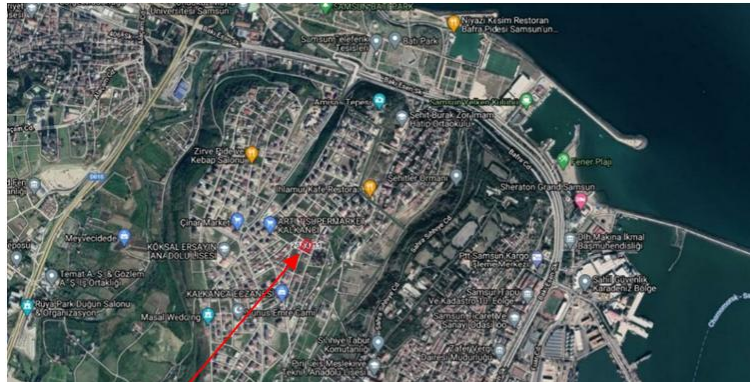
- Roderick, C. A., Hartoch, G. E., Rekk, S., Vilvorder, F. ve Yans. J. 2016, "From clay to Container Roman Pottery Production at the Beukenbergweg, Tongeren (Belgium)", *Rei Cretaria Romana Favtorvm Acta*, 44, 341-349.
- Rotroff, S.I. 1997, "Hellenistic Pottery Athenian and Imported Wheelmade Table Ware and Related Material", *The Athenian Agora*, Vol.XXIX, American School of Classical Studies at Athens.
- Saraçoğlu, A. 2011, "Hellenistic and Roman Unguentaria from the Necropolis of Tralleis", *Anadolu/Anatolia*, 37, 1-42.
- Strabon 1917, *Geographica*, (Ed. Jones, H. L), London.
- Summerer, L. 1999, "Hellenistische Terrakotten Aus Amisos: Ein Beitrag Zur Kunstgeschichte Des Pontosgebietes", *Geographica Historica*, 13, Stuttgart: Steiner.
- Süzer, H. 2019, *Hellenistik ve Roma Dönemleri Sinop Unguentariumları*, Selçuk Üniversitesi, Sosyal Bilimler Enstitüsü Arkeoloji ABD, (Yayınlanmamış Yüksek Lisans Tezi), Konya.
- Şenyurt, S.Y., Akçay, A. ve Kamış, Y. 2005, *Yüceören Doğu Kilikya'da Bir Helenistik Roma Nekropolü*, Bakü-Tiflis-Ceyhan Ham Petrol Boru Hattı Projesi Arkeolojik Kurtarma Kazıları Yayınları:1, Ankara.
- Şirin, O.A. ve Kolağasıoğlu, M. 2016a, *Çakalca-Karadoğan Höyüğü: Arkaik Dönemde Amisos ve Kybele Kültü*, SAMTAB (Samsun ve Çevresi Turizm Alanı Altyapı Hizmet Birimi) Yayınları 1, Samsun.
- Şirin, O.A. ve Kolağasıoğlu, M. 2016b, "Antik Amisos Kenti'nden Bir Yer Altı Odalı Mezar Örneği", *Bütünşehir Kent Kültür Dergisi*, 2/12, 78-80.
- Şirin, O.A. ve Kolağasıoğlu, M. 2017, "Amisos Nekropolü Basit Toprak Mezar ve Kiremit Mezar Geleneği", *Amisos*, 2/2, 1-29.
- Şirin, O.A., "Amisos'ta Roma İmparatorluk Dönemi (M.S. 2. yüzyıl)'ne Ait Kalıntılarda Gerçekleştirilen Kurtarma Kazısı ve Kazı Buluntuları", *Amisos*, 3/5, 515-537.
- Şirin, O.A., Kolağasıoğlu, M. ve Yiğitpaşa, D. 2018a, "Tekkeköy İlçesi Kaya Mezarları", *Tekkeköy Tarihi, Düünden Bugüne: Antik Dönem*, C.1, (Ed. Erler, M. Y., Temür, A. ve Yiğitpaşa, D.), Samsun, 78-115.
- Şirin, O.A. ve Kolağasıoğlu, M. 2018b, "Amisos'ta Urne Mezar Geleneği", *Amisos*, 3/4, 167-200.
- Şirin, O.A. 2019, "Amisos Nekropolü'nden Geç Roma İmparatorluk Dönemi'ne Ait Bir Yer Altı Kaya Mezarı Ve Defin Buluntuları", *Amisos*, 4/7, 238-278.
- Şirin, O.A. 2020, "Çakalca – Karadoğan Höyüğü Kurtarma Kazısı: Amisos'ta Miletos Kolonizasyonuna Dair Buluntular", *Amisos*, 5/9, 513-551.
- Tamsü-Polat, R. 2018, "Karabacak Köyü Kaya Mezarları", *Cedrus*, VI, 347-358.
- Tekin, O. 2010, "Eski Yunan ve Roma Tarihine Giriş", İletişim Yayınları, İstanbul.
- Temür, A. 2015, "Thoughts on a Grave Stele from the Classical Era in Samsun Museum", *Bellekten*, 80/286, 817-825.
- Thompson, H.A. 1934, "Two Centuries of Hellenistic Pottery", *Hesperia*, 3, 311-480.
- Tuluk, G.G. 1999, "Die Unguentarien Im Museum Von Izmir" *Anatolia Antiqua*, 7, 127-166.

- Weiss, S. 2000, “Das Fundmaterial aus einem dendrodatierten Brunnen der Colonia Ulpia Traiana” (Ed. Müller, M.), *Römische Keramik Herstellung und Handel* (15-17 Haziran 2000/Xanten), Xantener Berichte, Band 13, 241-294.
- Yaşar, A. 2010, *Milet Müzesi'nde Bulunan Hellenistik ve Roma Dönemi Unguentariumlar*, Adnan Menderes Üniversitesi Sosyal Bilimler Enstitüsü Arkeoloji ABD, (Yayınlanmamış Yüksek Lisans Tezi), Aydın.
- Yaraş, A. 2018, “Terracotta unguentaria from the necropolis hill site of Maymun Sekisi, Mysia”, *Unguentarium. A Terracotta Vessel form and other Related Vessels in the Hellenistic, Roman and Early Byzantine Mediterranean, An International Symposium*, (May 17-18, 2018/İzmir, Turkey), (Ed. Lafli E., Şahin, G. K.), *Colloquia Anatolica et Aegaea Congressus internationales Smyrnenses X*, 74-75.
- Yiğitpaşa, D., ve Şirin, O.A. 2020, “Vezirköprü’de 2012-2017 Yılları Arasında Gerçekleştirilen Kurtarma Kazıları Üzerine Gözlemler”, *Amisos*, 5/8, 178-218.
- Yurtseven, F. 2006, “Tarsus Köylü Garajı Mezarı Buluntuları”, *Anadolu (Anatolia)*, 31, 91-121.
- Zeyrek, T.H. 2007, “Yukarı Söğütlü Nekropollerinden Kaya Mezarları”, *Gaziantep Üniversitesi Sosyal Bilimler Dergisi*, 6/2, 194-221.

İnternet Kaynakça:

- Spekali. 2021, (e.t. 31/05/2021), <http://www.spekali.tsu.ge/index.php/en/article/viewArticle/13/207>.

Mezar Fotoğrafları



Hrt. 1: Mezarın konumu (Kaynak: Google Earth'ten alıntıdır - 15/02/2021).



Res. 1: Mezar, hafriyat kazısı sırasında ortaya çıkmıştır.



Res. 2: Mezarın çökmüş olan tavan kısmı.



Res. 3: Çöken tavan kısmından görülen defin nişleri.



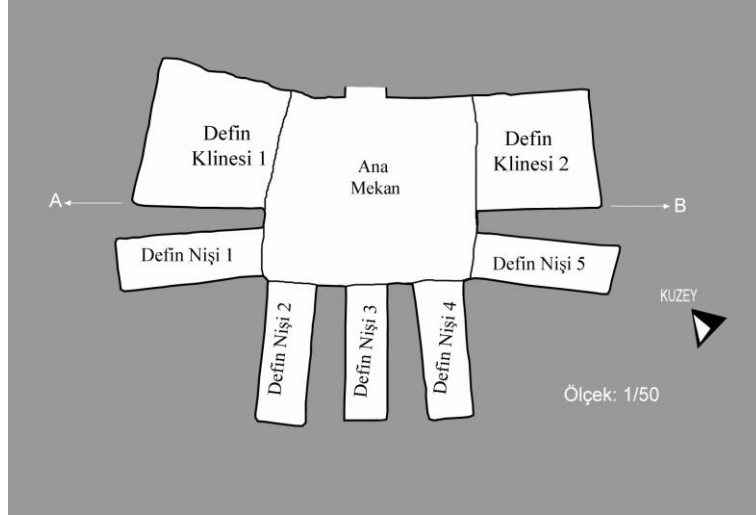
Res. 4: Mezarın çöken tavan kısmı tahribata neden olmuştur.



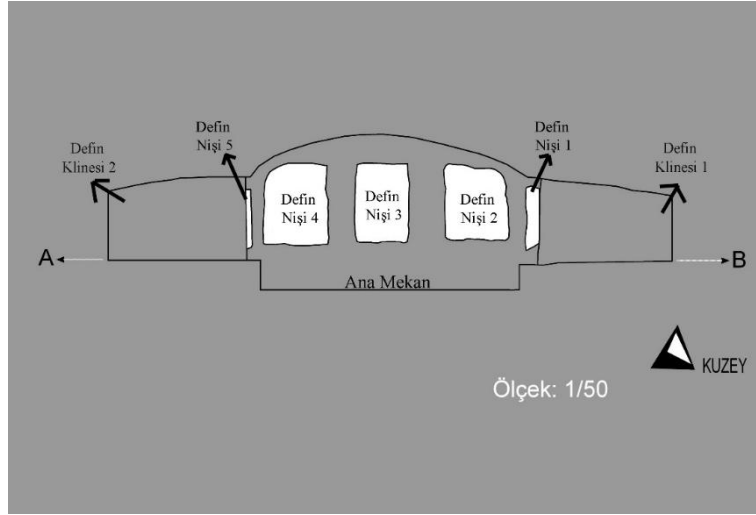
Res. 5: Mezar, kumlu yapıdaki konglomera kayaç yapısına oyularak yapılmıştır.



Res. 6: Mezarın giriş kısmının içten görünümü.



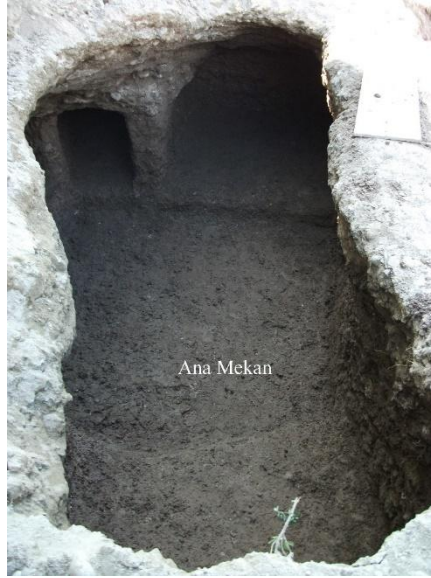
Çiz. 1: Mezar planı (Kaynak: Samsun Müze Müdürlüğü Arşivi).



Çiz. 2: Mezar planı (Kaynak: Samsun Müze Müdürlüğü Arşivi).



Res. 7: Mezardaki defin nişleri ve klineler, ana mekânı çevrelemektedir.



Res. 8: Ana mekândan görünüm.



Res. 9: Mezaradaki defin klineleri oldukça geniş ölçülere sahiptir.



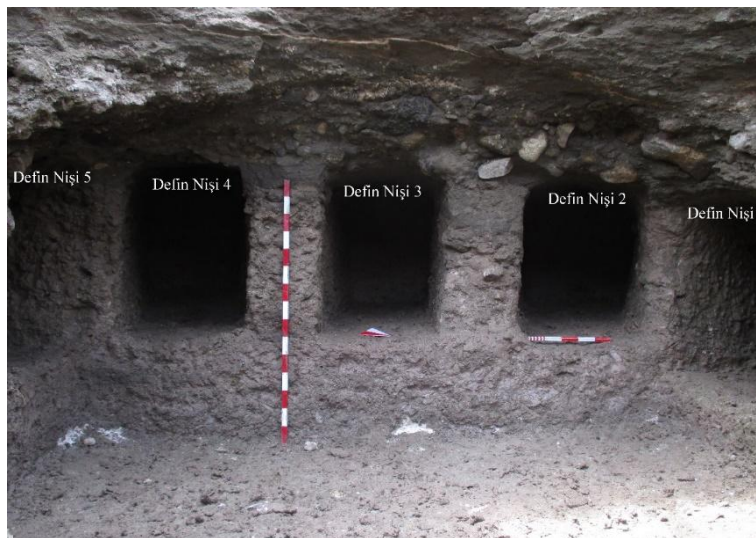
Res. 10: Defin klineleri aynı yapım şekline sahiptir.



Res. 11: 1 nolu defin klinesinden bir ayrıntı.



Res. 12: 2 nolu defin klinesinden bir ayrıntı.



Res. 13: Defin nişleri yan yana sıralı olarak işlenmiştir.



Res. 14: 1 nolu defin nişinden ayrıntı.



Res. 15: 2 nolu defin nişinden ayrıntı.



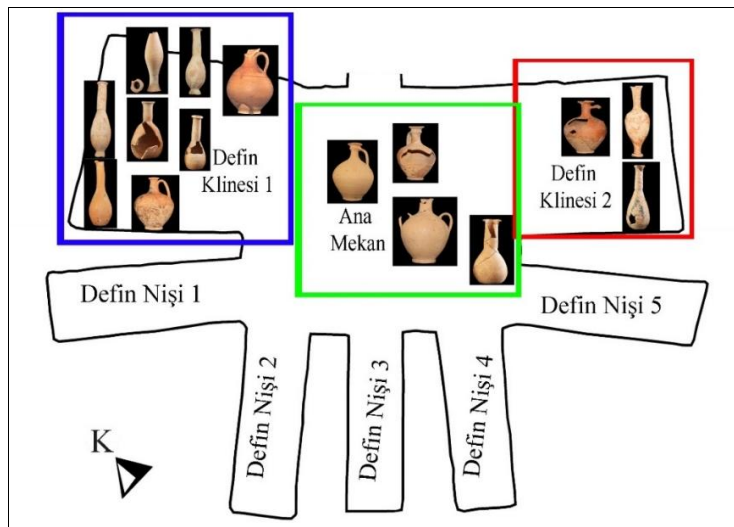
Res. 16: 3 nolu defin nişinden ayrıntı.



Res. 17: 4 nolu defin nişinden ayrıntı.



Res. 18: 5 nolu defin nişinden ayrıntı.



Res. 19a: Mezara bırakılan kapların buluntu konumları.



Res. 19b: Unguentariumların mezardaki buluntu konumları.



Res. 19c: Lagynosların mezardaki buluntu konumları.



Res. 20: Ana mekânın yan duvarına dik olarak konulmuş stroter parçasının (solda) altına pişmiş toprak unguentarium (sağda) konulmuştur.

Katalog



Res. 21: Kat. No 1



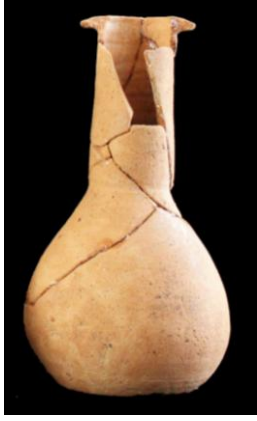
Res. 22: Kat. No 2



Res. 23: Kat. No 3



Res. 24: Kat. No 4



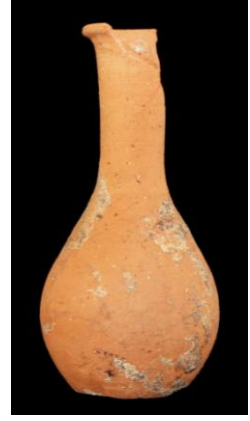
Res. 25: Kat. No 5



Res. 26: Kat. No 6



Res. 27: Kat. No 7



Res. 28: Kat. No 8



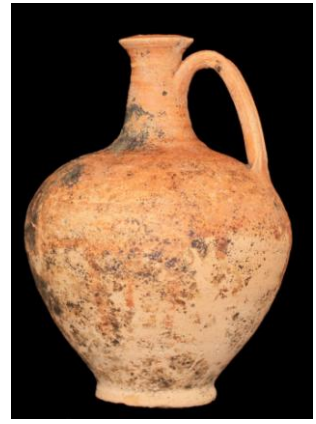
Res. 29: Kat. No 9



Res. 30: Kat. No 10



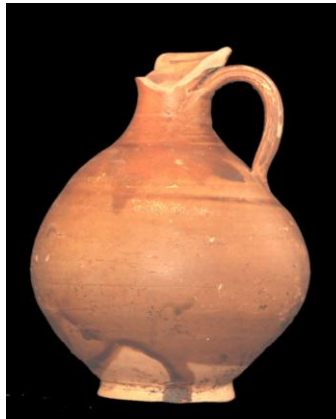
Res. 31: Kat. No 11



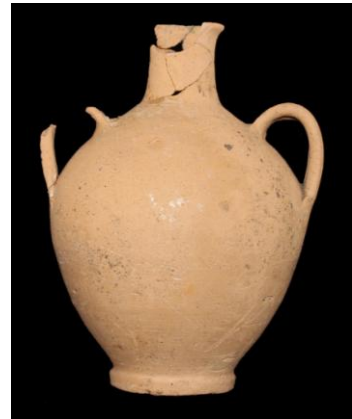
Res. 32: Kat. No 12



Res. 33: Kat. No 13

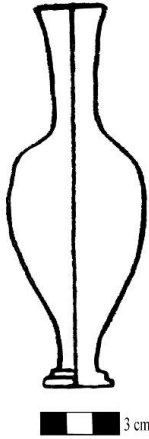


Res. 34: Kat. No 14

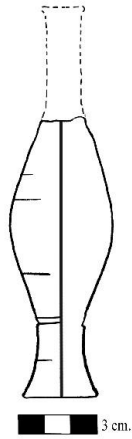


Res. 35: Kat. No 15

Çizimler



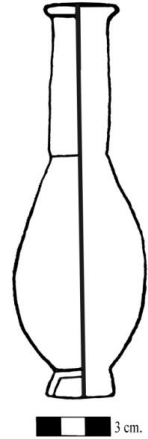
Çiz. 3: Kat. No 1



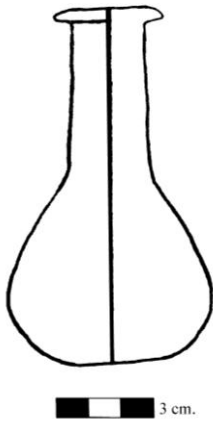
Çiz. 4: Kat. No 2



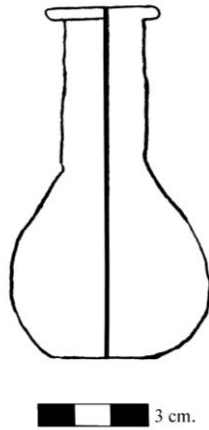
Çiz. 5: Kat. No 3



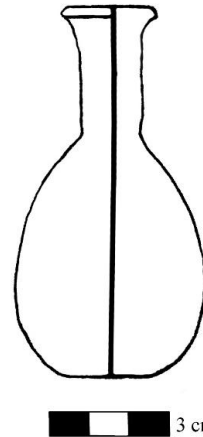
Çiz. 6: Kat. No 4



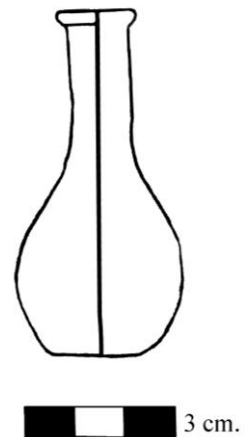
Çiz. 7: Kat. No 5



Çiz. 8: Kat. No 6



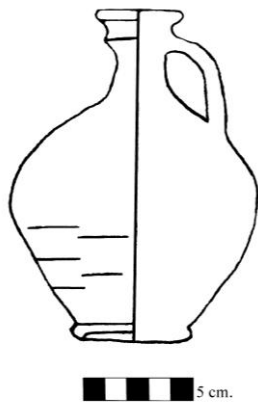
Çiz. 9: Kat. No 7



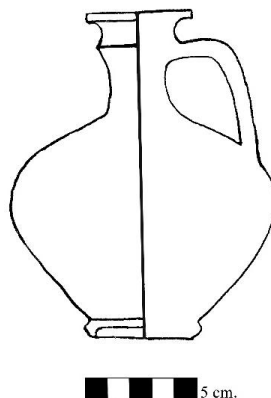
Çiz. 10: Kat. No 8



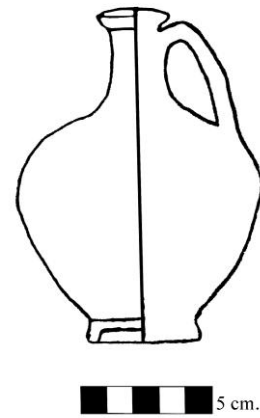
Çiz. 11: Kat. No 9



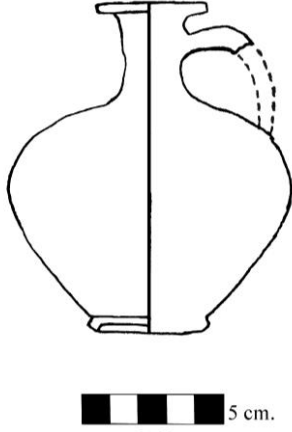
Çiz. 12: Kat. No 10



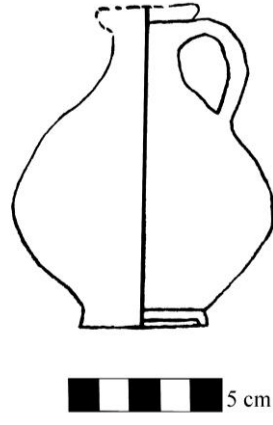
Çiz. 13: Kat. No 11



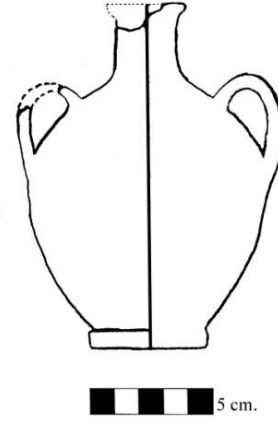
Çiz. 14: Kat. No 12



Çiz. 15: Kat. No 13



Çiz. 16: Kat. No 14



Çiz. 17: Kat. No 15