

## Pisye – Pladasa Koinonuna Bağlı Kırsal Yerleşim İzleri

Şahin GÜMÜŞ\* & Ufuk ÇÖRTÜK\*\*

### Özet

*Çalışma, Muğla İli sınırları içinde, kuzeyde ve batıda Menteşe İlçe sınırı ile güneyde Gökova deniz kıyı şeridini kapsamaktadır. Bu alanda yapılan epigrafik araştırmalar neticesinde yörede ele geçen bazı belgeler Pisye'nin, Pladasa ile bir koinon (birlik) oluşturduğunu göstermektedir. Pisye-Pladasa Koinonunun birlik kentleri olan Pisye (Yeşilyurt) iç Karia'da, Pladasa (Sarnıç) ise Gökova Körfezinde kıyıya yakın bir konumda yer almaktadır. Koinonun territoriumu içinde önemli iki üyesi dışında epigrafik veriler ışığında lokalize edilen Londeis (Çiftlikköy), Leukoideis (Çırptı), Koloneis (Yeniköy) yerleşimleri de bulunmaktadır. Bu yerleşimler koinon çatısı altında tarımsal kimliğiyle var olan küçük köy ve çiftlik evi tarzında yerleşimlerden oluşmaktadır. Yerleşim izleri, Pisye-Pladasa'nın oluşturduğu bu yerel koinon birlikteliği içinde merkezi bir kent olgusundan uzak etrafı herhangi bir surla çevrili olmayan, doğal terasların düzeltilmesi ile oluşturulan alanlarda birleşik odalardan oluşan yapı gruplarının olduğu kırsal karakterli yerleşimleri işaret etmektedir. Bu komelerin koinon içinde ne kadar etkili oldukları tam olarak bilinmemekle birlikte, konumları ve yerel üretime sağladıkları katkı koinon için önemli bir dayanak olmalıdır. Gerek tespit edilen yüzey buluntuları gerekse epigrafik malzemelerin aktardığı bilgiler, en azında Hellenistik dönemden Geç Antik Çağa kadar koinon bütününde çiftlik evlerinin ve çevirmelerin de içinde olduğu bir yönetim şeması önerilebilir.*

**Anahtar Kelimeler:** Karya, Pisye, Pladasa, koinon, kırsal yerleşim.

### Traces of The Rural Settlements in Koinon of Pisye – Pladasa

#### Abstract

*The study contains the Menteşe county border in the North and West and the Gökova coastline in the South within the boundaries of Muğla province. Some documents found out in the region as a result of the epigraphic researches obtained in this area show that Pisye was a koinon with Pladasa. Pisye (Yeşilyurt), which is one of the cities of koinon of Pisye-Pladasa is located in the north of the region, a little more hinterland and Pladasa (Sarnıç) is located in the south of the region, near the Gulf of Gökova. In the territory of the koinon, there are also settlements of Londeis (Çiftlikköy), Leukoideis (Çırptı) and Koloneis (Yeniköy) which are located in the light of the*

\* Öğr. Gör. Dr. Şahin GÜMÜŞ, Muğla Sıtkı Koçman Üniversitesi, Edebiyat Fakültesi, Arkeoloji Bölümü, Muğla/Türkiye. sahingms@gmail.com

\*\* Dr. Öğr. Üyesi Ufuk ÇÖRTÜK, Muğla Sıtkı Koçman Üniversitesi, Edebiyat Fakültesi, Arkeoloji Bölümü, Muğla/Türkiye. ufukcortuk@hotmail.com

*epigraphic data. These settlements are consisted of small villages and farmhouses with their agricultural identities under the roof of the koinon. These remains indicate the rural settlements that are not surrounded by any defensive walls away from a central settlement phenomenon and which are building groups of consisting of adjoining rooms on natural terraces within this local koinon of Pisyse-Pladasa. Although it is not exactly known how effective are these komai within the koinon, their location and contribution to local production should be an important support for the koinon. Both detected findings and reported information of epigraphic materials are recommended at least from the Hellenistic period to the Late Antiquity in the whole of koinon and it can be proposed urbanization scheme which is including farm houses and enclosures.*

**Key Words:** Caria, Pisyse, Pladasa, Koinon, rural settelement.

## Giriş

2016 yılında başlayan ve dört dönemdir devam eden araştırmanın sonuçları Pisyse – Pladasa koinonu territoriumunda yer alan yerleşim izlerinin öngörülenden daha fazla olduğunu göstermiştir. Hellenistik Dönem içinde sık sık yönetim değiştiren bölge, uzun süre Rodos hakimiyetinde kalmıştır. Bu çalışmada batısında Keramos kuzeyde Stronikeia gibi büyük yerleşimlerin yer aldığı güneyde Gökova Körfezi ve doğuda Mobolla ile sınırlanan bölgede tespit edilen, savunma sistemi olmayan kırsal yerleşimler; topografik konumları, yapısal karakterleri, işlevleri yönünden incelenmeye çalışılmıştır<sup>1</sup>.

Fig. 1 Karia Bölgesi



<sup>1</sup>-Koinon sınırları içinde kalan kırsal yerleşim alanları dışında kalan özellikle de savunma sistemi ve yol güvenliği açısından değerlendirdiğimiz kule ve kaleler araştırma tamamlandığında kapsamlı şekilde ayrıca değerlendirilecektir.

Pisye - Pladasa koinonu dışında Karia Bölgesinde küçük ölçekli yerleşimlerin askeri ve ticari nedenlerle birliktelik oluşturduğunu yazıtlardan öğrenmekteyiz (Şahin 1976: 29-32; Jones 1983: 30-31; Pimouguet-Pedarros 1997: 12 21-127; Ma 1998: 9-10; 96; Reger 1998: 11-17; Held 2005: 86-87; Labuff 2010; Debord - Varinlioğlu 2001; Fraser-Bean 1954: 73-75; Bresson 1991). Bugüne kadar elde edilen epigrafik veriler her ne kadar koinonun kuruluş amacına dönük bilgi vermese de her iki kentin yer aldığı konum, bu birliğin gerekliliğini ortaya koymaktadır. Çünkü Pisye'nin ticari faaliyetler için Pladasa limanına, Pladasa'nın ise iç Karia'ya uzanan territoriumunun güvenliği için Pisye'ye ihtiyaç duyması bu birlikteliğin gerekçesini kısmen açıklamaktadır.

Bölge araştırmalarında epigrafik buluntulara dayalı yerleşim izleri ve lokalizasyon önerileri daha önceki yayınlarda belirtilen şekliyle değişikliğe gidilmeden kullanılmıştır (Debord – Varinlioğlu 2001). Bu noktada araştırmanın tüm bölgede tamamlanması ve getireceği yeni öneriler karşılaştırmalı olarak gelecek yıllarda ortaya konulacaktır.

Her iki kentin bulunduğu ve territoriumlarının birleştiği topografya genel olarak Karia coğrafyasında görülen dağlık ve engebeli araziden oluşmaktadır. Karia Bölgesinin dağlık topografyası, yerleşimlerin konumları yanında siyasal, sosyal ve ekonomik yapısını büyük oranda etkilemiştir. Bu topografyada, tepe yerleşmelerinde görülen karakteristik yapı tarımsal üretimden daha çok güvenlik faktörünün etkili olduğu görülmüştür. Epigrafik verilerden birliğin baş aktörü Pisye olarak tanımlanmaktadır ve bugün modern ismi Yeşilyurt olan halk dilinde adı Pisi olarak kullanımı devam eden mahalledeki Aldıran Asarına lokalize edilmektedir (Varinlioğlu 1992: 137 vd.). Pladasa ise Akbük Koyunun kuzeyinde Sarnıç Mahallesiindeki Bozalan Tepe üzerindeki kalıntılar olduğu önerilmektedir (Varinlioğlu – Bresson vd. 1990: 59-78). Koinonun iki önemli üyesi dışında yazıtlardan bilinen bölgede (Çiftlikköy Mahallesi) *Londeis*, (Çırpı Mahallesi) *Leukoideis*, (Yeniköy Mahallesi) *Koloneis* (demosları?) yerleşimleri bulunmaktadır (Debord-Varinlioğlu 2001: 19, fig.12).

### Güncel Araştırmalar

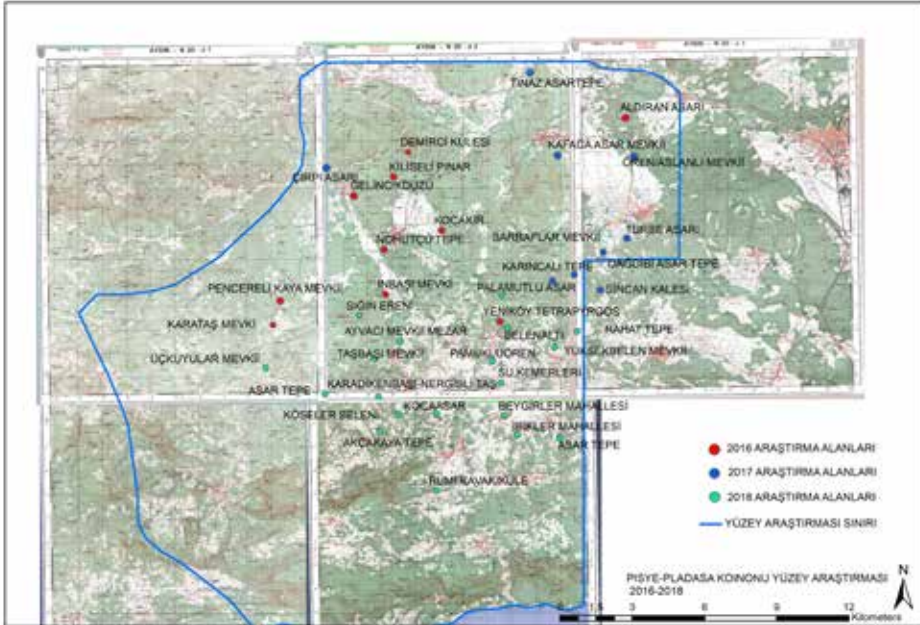
Bölgeye ait erken araştırmalar dışında son 30 yılda güncel araştırmalar gerçekleşmiş ve yeni arkeolojik veriler elde edilmiştir. Bu çalışmalar arasında Keramos Körfezi ve çevresinde uzun yıllar yüzey araştırması yapan E. Varinlioğlu bölgenin topografyası, yerleşimleri ve Rodos Pereaası içindeki konumunu da değerlendiren geniş çaplı bir çalışma yayınlamıştır (Debord - Varinlioğlu 2001).

2000 yılların başında A. Diler tarafından İç Karia bölgesinde başlayan yüzey araştırmaları Okkataş (Thera) ve Mobolla çevrelerinde yoğunlaşmış bu iki kent territoriumunda belgeleme yapılmıştır (Diler 1998: 404-422; Diler 2007: 479-500). Pisye'nin güneyinde yer alan Thera kenti ve territoriumunda A. Baran tarafından gerçekleştirilen yüzey araştırmalarıyla lokalizasyonu tartışmalı Thera kentinin de Doğan köy Okkataş'da bulunan kalıntılar olduğu neredeyse kesinlik kazanmıştır (Baran 2013: 281- 298; Baran - Gümüş 2013: 253-260; Baran 2014: 174-189; Baran 2015:

175-188). Thera kenti territoriumunda Pisye – Pladasa koinonu alanındaki yerleşim karakterine yakın kırsal yerleşimler ve savunma yapılarının tespit edilmesi, bu yerleşim modelinin yayılım alanının belirlenmesi için önemli verilerdir. Koinonun kuzeyinde ise Stratonekeia kenti kazıları devam etmekle birlikte Kafaca, Tınaz, Çaybüğü mahallelerine yakın bölgelerde, kömür havzası dekapaj alanı içinde Muğla Müzesi ile birlikte yüzey araştırmaları ve kurtarma kazıları yapılmaktadır. Koinonun batısında Akbuk limanının batısı ve Keramos kenti çevresinde A. Kızıl tarafından ayrıntılı yüzey araştırmaları yapılmıştır (Kızıl 2008: 357-374; Kızıl 2009: 293-310). Alan la ilgili son güncel araştırmalarından birisi de Muğla Valiliği tarafından yapılan Muğla Kültür Envanteri projesidir<sup>2</sup>.

Son yıllarda gelişen teknolojiler, arkeolojide kullanılan yeni yöntemler ile koinonun sınırladığı bölgede yapılan kent ve yerleşim planlarında eksiklikler, yerleşimlerin yayılım ve dağılımlarının tekrar değerlendirilmesi gerektiğini göstermiştir. Bu nedenle yeni arkeolojik verilerin elde edilmesine yönelik tarafımızdan yüzey araştırmasına 2016 yılında başlanmış ve ilk 3 yılda Pisye kent planı tamamlanmaya çalışılmış, tespit edilen yeni yerleşimler de harita üzerine işlenmiştir (Çörtük - Gümüş 2017: 71-88; Çörtük -Gümüş 2018: 531-554).

Fig. 2 2016-2018 Araştırma Alanları



2- Proje kapsamında elde edilen veriler Muğla Üniversitesi Konya Araştırma ve Uygulama Merkezi tarafından yayına hazırlanmaktadır.

## Bölge Topografyası

Topografya antik yerleşimlerin kuruluş yeri ile birlikte gelişmelerini destekleyen/azaltan ya da terkedilmelerini sağlayan önemli bir unsur olarak ortaya çıkmaktadır. Pisye- Pladasa koinonundaki yerleşimlerin bulunduğu topografya ve jeolojik yapı koinon sınırları içinde güney ve batısı dışında benzer bir form göstermektedir. Güneyde Çıkn Dağı ve batı yönde Marçal Dağı ile topografya tamamen değişmekte ve dağlık bir görüntü sergilemektedir. Bu alanlarda tepe ve dağ silsilesi arasında tarıma elverişli küçük vadi ve platolar bulunmaktadır. Meke, Üçkuyular ve Karataş yerleşimleri dağlık bölgede dar tarımsal alanlara sıkışan yerleşim birimleridir.

Yeşilyurt, Çiftlikköy, Akçaova ve Çırpı'da bulunan kırsal ve tekil çiftlik evlerinin karstik ovalar çevresinde kümelendiği anlaşılmaktadır. Yeşilyurt karstik ovası, doğuda Aldıran Asarı, batıda Karadağ, güneyde Yassıdağ, kuzeyde Kafaca Sivrisi ile kapalı bir ova görünümündedir. Söz konusu ova deniz seviyesinden 480 m yükseklikte ve 12.20 km<sup>2</sup> büyüklüğündedir (Güner 2001: 108-110). Yeşilyurt karstik ova çevresinde Kafaca Asartepe, Yeşilyurt Asarı, Sarraflar Mevkii<sup>3</sup> savunma sistemi olmayan yerleşim birimleridir. Çiftlikköy karstik ovası deniz seviyesinden 680 m yükseklikte ve 3.30 km<sup>2</sup> genişliğindedir (Güner 2001: 108-110). Çırpı Mahallesi önünde yer alan ova Çiftlikköy'ün uzantısı konumundadır. Yükseklikleri 600-900 m arasında değişen tepe ve dağlarla çevrili Çiftlikköy'deki kapalı havza konumundaki ova çevresinde Kocakır<sup>4</sup>, Nohutçu Tepe, Kisseli Pınar, İnbaşı, Çırpı mahallesinde ise Gelincik düzü yerleşimi yer almaktadır. Bölgedeki diğer karstik ova yapısına sahip Yerkesik, Gülağzı ve Yenice mahallelerinde de kırsal yerleşimlerin ova çevresinde toplandığı görülmektedir (Karstik ovalar için bkz. Güner 2001: 108-110; Yerleşimler için bkz. Baran - Gümüş 2012: 253-260; Baran 2014: 174-189; Baran 2015: 175-188). Yeşilyurt ve Çiftlikköy'de yer alan bu ova çevresindeki yerleşimler dışında savunma sistemi olmayan kırsal yerleşim unsurları daha küçük ölçekteki ova çevrelerinde ve tepe yamaçlarında kurulmuştur. İki önemli karstik ova kapalı havza konumundadır ve yağışlı mevsim dışında yüzeyde su kaynağı bulunmaz (Güner 2001: 108-110). Su kaynaklarının sınırlı olması günümüzde de olduğu gibi sınırlı bir alanda sulu tarım yapıldığı, alanın tamamının kuru tarıma daha elverişli olduğunu düşündürmektedir. Yerleşimlerin bulunduğu yörede Akdeniz iklim koşullarına bağlı olarak plato ve tepe yamaçlarında maki bitki örtüsü hakimdir (Güner 2001: 108-110). Kentlerin territoriumunda kalan kırsal yerleşim birimleri antik dönemde yerleşim sisteminin önemli bir parçası haline gelmişlerdir. Köy statüsündeki yerleşimler ve tekil çiftlik evleri, kırsalı oluşturan öğelerdir. Tekil çiftlik evleri daha küçük boyutlu tarım arazilerini kullanırken sezonluk ya da sürekli kullanılabilirlik de olabilmektedir. Sürekli kullanılan çiftlik evlerinde çiftlik sahibinin belirleyici bir konutu yanında, ayrıca çevresinde mezarları da bulunmaktadır (Takmer-Önen, 2007: 21vd.). Tarımsal üretim dışında antik dönem kırsal yerleşim modeli içinde diğer yerleşim tipi de bir kule ve

3- Sarraflar mevkiinde podest mezarlar bulunmasına rağmen çevresindeki yoğun tarımsal faaliyetler nedeniyle yerleşim izi tespit edilememiştir.

4- Kocakır Mevkiinde ovanın doğusunda yoğun kaya oygu mezarlar belgelenmesine rağmen tepe üzerinde iki yapı kalıntısı tespit edilebilmiştir.

buna bağlı birimlerin olduğu çiftliklerdir. Öncelikli amacı savunma ya da yol güvenliği açısından düşünülen bu yapı gruplarının aslında yapılış nedeni olarak Roma'nın, gücünü gösteren anıtsal mimari öğeler olarak da değerlendirilmektedir (Takmer-Önen, 2007: 21vd.). Araştırma alanımızda merkezi bir kule ve çevresinde biçimlenen benzer bir örnek tespit edilememesine karşın özellikle Kilikya (Aydınoğlu 2017: 61 vd.; Durugönül 1998: 85) ve Likya'da (Konecny 1993: 87 vd.; Yener 1995: 69-92; Konecny 1997) benzer çiftlik evlerinin yoğunlukla yer aldığı görülmektedir.

## **Kalıntılar**

### **Yeşilyurt Asarı**

Yeşilyurt Mahallesi'nin güneydoğusundaki doğu batı doğrultusunda uzanan Asar Mevki olarak tanımlanan tepe üzerinde yol yapım çalışmalarında ortaya çıkan kalıntılar tespit edilmiştir. 580 metre rakımındaki tepe düzlüğü 200x50 m boyutlarındadır. Kuzey yönde tarla için açılan toprak yol kesitinde alanda korunan en uzun duvar yaklaşık 20-25 m uzunluğundaki teras duvarıdır. Duvar orta büyüklükteki moloz taşlardan harçla örülmüş 0.50 -1 m yüksekliğinde korunmuştur.

Fig. 3 Yeşilyurt Asarı Mekan Kalıntısı



Mekanlar çok net plan vermemekle beraber kuzeybatı kenarda, kalınlığı yaklaşık 0,80 metre ve 2,10x2,30 metre ölçülerinde, kireç harçla örülmüş duvarlar ve yüzeyde çok az görülebilen günlük kullanıma dönük kap parçaları Pisye territoriumunun Geç

Antik Çağ yerleşim izlerini barındırması açısından önemlidir (Debord - Varinlioğlu 2001: 26). Ayrıca alana yakın Payamlık Mevkii'nde zeytin ağaçları içinde su deposu olarak kullanılan bir oda mezar, alanda Geç Antik Çağ öncesi yerleşimin olduğuna işaret etmektedir. Yeşilyurt Asarı üzerindeki kalıntıların yoğun tarımsal faaliyetler nedeniyle büyük oranda tahrip olduğunu söyleyebiliriz. Bu nedenle de yerleşimin bir plan şemasını çıkarmak mümkün olmamıştır.

### **Kafaca Asarı**

Kafaca Mahallesi'nin kuş uçuşu 1,3 km batısında, Asar olarak adlandırılan 475 metre rakımlı küçük bir tepe bulunmaktadır. Tepe çevresindeki tarlalarda yoğun çati kiremidi ve seramik parçaları ile kabartma bezeme ile süslü bir pitos ağız kenarı parçası tespit edilen buluntulardandır. Aynı bölgede, Mahmutlu Mevkii Pabuçcu Tepe'de güney alt yamaçtaki duvar izleri iki taş sırası yüksekliğince takip edilebilmektedir. Bu alanda modern köy yerleşimine yakın olması ve tarımsal faaliyetler nedeniyle kalıntılar büyük oranda tahrip olmuştur. Ancak Pabuçcu Tepe'nin doğusunda tarla sınırına atılmış bir litus, alanın kırsal ve tarımsal kimliğine yönelik arkeolojik veridir. Litusun bulunduğu tarla sınırı çevresine atılan büyük bloklar, alanda kompleks bir çiftlik evinin varlığını göstermesi ve tepe yerleşime yakınlığı ile de dikkat çekmektedir.

Fig. 4 Kafaca Mahmutlar Mevki, Litus



### Çiftlikköy Kiliseli Pınar Yerleşimi

Çiftlikköy girişinde Kiliseli Pınar Mevkii'ndeki yerleşim izleri tepenin güney yamacında ve tepeye doğru uzanan alanlarda yer almaktadır. 2016 yılında kaçak kazılar sonucu tahrip edilmiş bir mekanın atık toprağında stel üzerindeki Yunanca yazıt, harf karakterleri ışığında MS 7. – 9. yüzyıllara tarihlendirilmiştir<sup>5</sup>. Yazıtın bulunduğu alanda iki adet harçlı duvarlara sahip mekan kalıntısı, bazilika, ayazma ve bir kireç ocağı tespit edilmiştir (Bölgede Geç Antik Çağ yapıları ve tarihi için bkz. Ruggieri 2007; Ruggieri 2009: 207-218). Tespit edilen mekanlar tek odalı, dikdörtgen planlı ve günlük ihtiyaca göre yapılmışlardır. Basit ve sade tasarımları ile din görevlilerine ait olduğunu düşündüğümüz mekanlar bazilikaya yakın noktada yer almaktadır. Söz konusu yapılar dışında tepe yamacında yer yer görülebilen duvar izlerini yoğun bitki örtüsü altında tanımlamak oldukça zordur. Ancak yamaçta bazilika ile bağlantılı yapılar dışında yerleşim izlerini göstermesi açısından da önemlidir<sup>6</sup>. Bazilika arkasında yer alan ayazma çevresindeki harçlı duvar izleri alanda bir düzenleme yapıldığını da göstermektedir.

Fig. 5 Kiliseli Pınar Mekan Duvarı



5- Yazıt G. Ünver tarafından yayına hazırlanmaktadır.

6- Yamaçta yer alan duvar izlerinin bir bölümü çam dikimi sırasında oluşturulan modern teraslar olabilir. Yüzyeideki seramik yoğunluğu ikiden fazla yapı olabileceğini desteklemektedir.



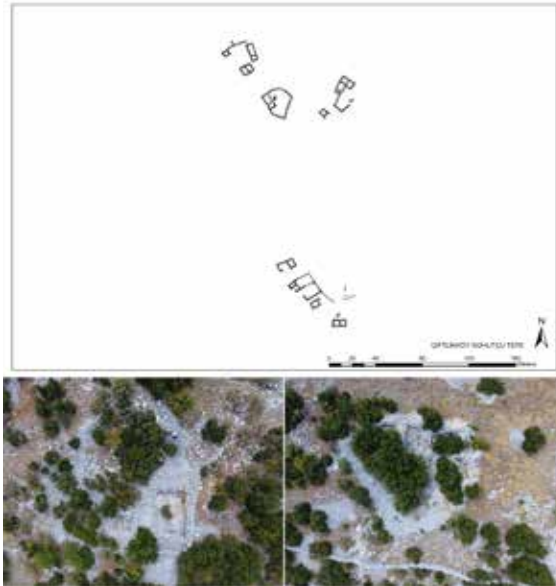
### Çiftlikköy Kocakır Yerleşimi

Çiftlikköy'ün doğusunda Çardak Çukuru Tepesi'nin ovaya bakan batı yamaçları Kocakır olarak adlandırılmaktadır. Kocakır'ın batı yamacında kuzey-güney doğrultulu yayılmış vaziyette kaya işçilikleri, kaya oygu mezarlar ve nişler tespit edilmiştir<sup>7</sup>. Tepe düzlüğünde ve yamaçlarda yapılan araştırmalarda yalnızca tepe düzlüğünde iki yapı kalıntısı tespit edilebilmiştir. Her iki yapı da basit dikdörtgen planlı ve kuru taş duvar örgü tekniğine sahiptir. Yüzeyde seramik buluntusu neredeyse yoktur. Her iki yapının kullanım işlevi açısından konumları nedeniyle hayvancılıkla ilgili olduğu düşünülmektedir.

### Çiftlikköy Nohutçu Tepesi Yerleşimi

Çiftlikköy'ün güneybatısında Nohutçu Tepesi, yaklaşık 300x 50 m genişliğinde olup doğuya doğru yer yer teraslar şeklinde alçalmaktadır. Güney yönde modern karayolu ile kesilen tepe doğal eğimle ovaya doğru inmektedir. Tepe Çiftlikköy'ün yayla olarak tanımladığı Kocakır ovası ve tepenin batısındaki verimli iki ovaya yakın konumdadır. Büyük bir bölümü özel mülkiyet olan tepe düzlüğünde tarla sınırı olarak yapılan kuru duvarlar antik yapıların duvarlarıyla yer yer birleşmektedir. Tepe düzlüğünde yapılan araştırma, yapıları çeviren sur ya da herhangi bir çevirme duvarı olmadığını göstermiştir. Yerleşim tepe topografyasına bağlı olarak kuzey güney yönlü konumlanmıştır. Kalıntılar arasında yüzeyde korunmuş duvar izlerinden birçok odadan oluşan iki kompleks çiftlik evinin planı iyi bir şekilde izlenmektedir (Bodrum Yarımadasında kırsal yerleşim planları için; Radt 1970: 145 vdd.,tafel 2-4,6; Diler-Gümüş 2016: 150, vdd. Resim 2,3).

Fig. 6 Nohutçu Tepe Yerleşim Planı ve Çiftlik Evleri



7- U. Çörtük tarafından mezarlar ayrıca yayına hazırlanmaktadır.

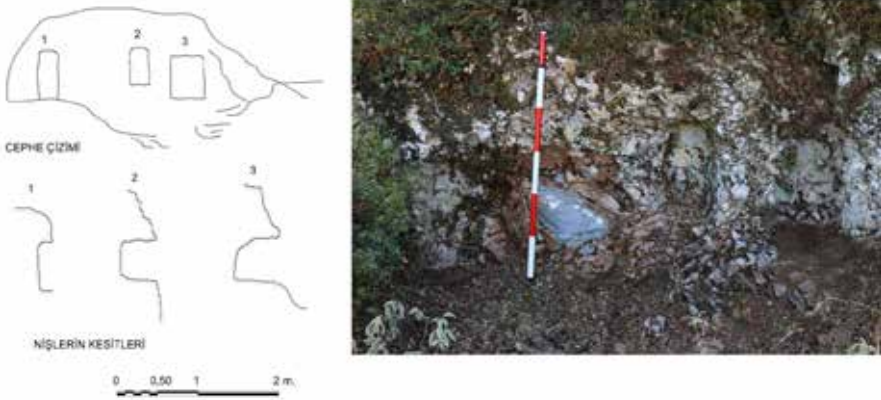
Diğer kalıntılarda bir veya iki oda izi olmasına rağmen birbiri ile olan yakınlıkları nedeniyle bu mekanların da tek bir çiftlik evine ait olduğunu, aradaki bağlantı duvarlarının tahrip olduğunu söylemek yanlış olmayacaktır. Çiftlik evleri genel plan itibarıyla büyük bir avluyu çeviren odalardan oluşmaktadır. Odalar dikdörtgen ya da kare planlı 3-4x4-5m boyutlarında, 0.80 m duvar kalınlığına sahiptir.

Yapı gruplarındaki duvar kalınlıklarının büyük oranda aynı olması konutların birlikte yapıldığını düşündürmektedir. Yüzeyle günlük kullanım kaplarına ait seramik parçaları dışında çatı kiremitleri yoğun bir şekilde izlenmektedir. Çevreye dağılmış taş öbekleri ve modern tarla sınırlarında kullanılan taş yoğunluğu aslında alanda tespit edilen yapılardan daha fazla olduğunu göstermektedir. Yerleşimin en az 10 çiftlik evinden oluşan bir demos özelliği gösterdiğini söyleyebiliriz. Yüzeyle buluntuları kesin tarih vermemekle beraber yerleşimin en azından Hellenistik Dönem ve Roma Dönemi içinde kullanıldığını söyleyebiliriz. Benzer yapıda kırsal yerleşim modeli Thera territorumu içinde de yer almaktadır (Baran 2016: 304, 305, Resim 5,6).

### Çiftlikköy İnbası Yerleşimi<sup>8</sup>

Çiftlikköy'ün güneyinde yer alan İnbası mevkiinde çiftlik evi, kaya oygu mezar ve zeytinyağı işliğine ait kalas yuvası olabilecek kaya nişleri tespit edilmiştir.

Fig. 7 İnbası Mevki Kaya Nişleri

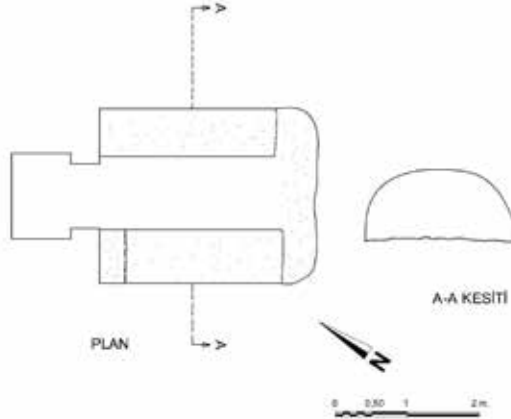


Çiftlik evinin bulunduğu konum, güneye Kocakır olarak tanımlanan verimli ovaya bakmaktadır. Tepe yamacında güneybatı köşesi korunmuş 1-1.50 metre yüksekliğindeki duvar, çiftlik evinin görülebilen en iyi korunmuş bölümüdür. Güneybatı köşesi korunmuş duvar batıda ve güneyde modern tarla sınırı olan duvarın altında kalmaktadır. Duvarın 20 metre batısında kaya yüzeyine açılmış yan yana 3 niş ve yüzeyle görülen çatı kiremitleri, bir litus ve kaçak kazı toprağındaki demir cürufaları, bu alanda zeytinyağı ve demirci atölyelerinin de olduğu bir Roma dönemi yerleşimine işaret etmektedir. Yüzeyledeki

8- Thera ve territoriumunda İnbası /İbnönu gibi adlandırmalarla kaya mezarı ile birlikte bir veya iki tekil çiftlik evi görülmektedir. Baran, 2012: 285, 286 Resim 8-9.

kalıntılardan en az bir yerel üretim yapan atölye ve konutun var olduğunu söyleyebiliriz. Çiftlik evinin batısındaki yüzeydeki seramik yoğunluğu modern yolun güneyinde de devam etmektedir. Bu alanda kaya oyu mezar ve kuzeydoğu köşesi korunmuş bir duvar yer almaktadır.

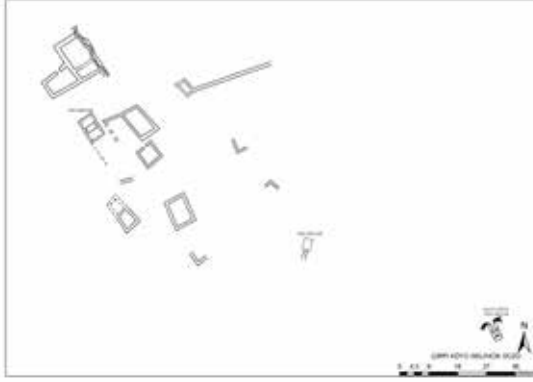
Fig. 8 İnbaşı Mevki Kaya Oyu Oda Mezar



### Çırpı Mahallesi Gelincik Düzü Yerleşimi

Çırpı mahallesinde yerel adı Gelincik Düzü olan mevkiye tepenin güneye bakan yamaçlarındaki oluşturulan teraslar üzerinde yapı grupları yer almaktadır (Debord - Varinlioğlu 2001: 44,45). Yapı terasları anakaya yükseltisinin fazla olduğu noktalarda düzeltilmeden anakaya ve duvarla birlikte yapılmıştır. Alanda konut yapıları ile birlikte 3 oda mezar ve yerleşimin kuzeydoğusunda başka bir kaya oyu mezar daha bulunmaktadır.

Fig. 9 Gelincik Düzü Yerleşim Planı



Alanda tanımlanabilen yapı grubu içinde güneyde 3 odalı ve girişi kuzeybatı odasından sağlanan bir konut yer almaktadır ki kuzeydoğu duvarı anakaya yükseltisine dayanmış ve duvarları 0.50-1 metre yüksekliğinde korunmuştur. Konutun kuzeybatısında 5,25x7,40 metre ve 8,25x4,70 metre ölçülerinde iki oda yer almaktadır. Mekanların duvar kalınlığı 1,50 metredir ve 1,50x0,70 metre çapında büyük kyklopiik bloklar kullanılmıştır. Belirlenen diğer dört konut tek odalı kare ya da dikdörtgen plana sahiptir.

Fig. 10 Gelincik Düzü Konut Girişi



Birbirlerine Nohutçu Tepe yerleşiminde olduğu gibi oldukça yakın olmaları kompleks bir konutun birimleri olduğunu da düşündürmektedir. Konutların 15 metre doğusunda 25 metre uzunluğunda 0.95 metre genişliğinde 0.50-0.70 metre yüksekliğinde korunmuş, doğuya doğru devam eden duvarın işlevi anlaşılammıştır. Uzun duvar sırası, batıda geç dönem eklentileri ile değiştirilmiş bir oda ile son bulmaktadır. Konut olarak tanımlayabildiğimiz yapı grupları Nohutçu Tepe yerleşiminden oldukça farklıdır. Yapıların inşasında büyük bloklar fazla düzeltilmeden kullanıldığı gibi anakaya da yapı duvarı olarak yer yer kullanılmıştır. Tespit edilen az sayıdaki yapı grubunun kısmen doğal kısmen de inşa edilmiş teraslara belirli bir düzenle yerleştirilmiş olduğunu söyleyebiliriz. Yerleşimin bulunduğu yamaç doğuya doğru yükselmekte ve bu alanda plan vermeyen duvar izleri bulunmaktadır. Çırpı mahallesinin doğu ve güneyinde günümüz konut ve bahçe sınırları içinde görülen izler, kalıntıların köy yerleşik alanına kadar yayıldığını göstermektedir. Gelincik düzü yerleşiminin Leukoideis kenti olarak lokasyonu konusunda kısıtlı veriler nedeniyle kesin bir bilgiye ulaşmak mümkün görünmemektedir. Ancak güneye bakan yerleşim Çırpı Ovasına hakim konumu ve önündeki Sandık Deresi ve konut sayısı ile koinon içinde bir demos özelliği göstermektedir.

### **Çırpı Mahallesi Pencerele Kaya Yerleşimi<sup>9</sup>**

Çırpı mahallesinin güneyinde, Pencerele kaya mevkiinde dikdörtgen ve kare planlı, tekli ve çoklu odalardan oluşan mekanların olduğu bir yerleşim tespit edilmiştir. Yerleşimin bulunduğu topografya doğu, güney yönde dik kayalıkla sonlanır. Kuzey yönde daha az eğimli yamaç bulunurken batıda ise yükselen tepe yerleşimi büyük oranda gizlemektedir. Doğü yönde yerleşim Çırpı ovasını ve Çiftlikköy gibi geniş bir görüş açısına sahiptir.

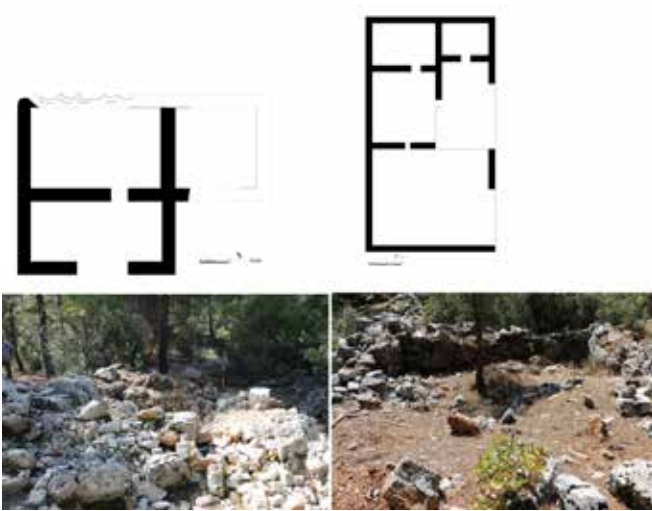
Orman yolu tarafından ikiye bölünen yerleşimde 22 konut belirlenmiş sadece 2 konut orman yolunun batısında kalmaktadır. Pencerele Kaya yerleşiminde doğü düzlüğündeki kuzey -güney yönde uzanan yanlarda iki kule ile desteklenmiş bir çevirme duvarı yer almaktadır. Konut olarak tanımlayabileceğimiz yapı gruplarının çoğu doğü düzlükte yer almaktadır ve çevirme duvarı dışında kalmaktadır. Kalıntıların konumları, inşa karakterleri ve planları aynı dönem içinde yapıldıklarını göstermektedir. Çevirme duvarı kuzey ve güney yönde tepe yamacı dik kayalıkta son bulur. Polygonal ve trapezoidal taşlarla örülen kule duvarlarında düzgün bir işçilik izlenmektedir. Çevirme içinde dörtten fazla mekan görülebilmekte ancak yapı yoğunluğu çevirme duvarı dışında yer almaktadır. Planı tanımlanabilecek kadar duvar yükseklikleri korunan konutların konumuna göre giriş yön açıklıkları belirlenmiştir. Yapılarda odalar yaklaşık 4x4 metre duvar kalınlıkları 0.70 metre ölçülerindedir. Planlarda görülen asimetrik odalar ihtiyaca göre oda eklendiğini düşündürmektedir. Nohutçu tepe yerleşiminin aksine avlu çevresine yerleşmiş oda birimleri yoktur. Sur dışındaki yapıların inşasında kabaca işlenmiş büyük blokların kullanımı dikkat çekmektedir ki benzer inşa tekniği Gelincik düzü yerleşimindeki yapılarda da görülmektedir.

9- Pencerele kaya yerleşiminde özellikle çevirme duvarının yerleşim alanında sonradan yapılmış olabileceği düşüncesinden yayına dahil edilmiştir.

Yerleşimdeki sorunlardan biri çevirme duvarının neden tüm yapıları içine almadığı noktasında ortaya çıkmaktadır. Konutların yapı karakterleri ve yüzey malzemesi yaklaşık aynı dönemlerde inşa edildiğini göstermesine rağmen düzlükte yerleşimi ikiye bölen duvarın dışına yapılan konutlar, yerleşim nüfusunun zamanla artması ve bu alanlara doğru yayılması ile açıklanabilir. Yerleşim savunma sistemine ihtiyaç duymayacak kadar konum olarak oldukça izole ve savunması kolay bir topografyadadır. Bununla birlikte iki kule ile desteklenen ve yerleşimi ortadan ikiye bölen duvarın da ani bir saldırı karşısında önlem olarak yapılmış olabileceğini düşündürmektedir.

Yüzeyde ve kaçak kazı atık topraklarında neredeyse bütün mekanlarda pithos gövde, dip ve ağız kenarı parçaları görülmektedir ki bu parçaların birçoğu süslemelidir. Yerleşim yüzey buluntularına göre Geç Hellenistik-Erken Roma Dönemi yaşam izlerine sahiptir.

Fig. 11 Çırpı Mahallesi Pencereli Kaya, Mekanlar



### Çırpı Mahallesi Karataş Yerleşimi

Çırpı mahallesi sınırları içinde, yüzeyde bol miktarda görülen koyu renkli taşlardan dolayı Karataş olarak adlandırılan mevkide yoğun bir yerleşim dikkat çekmektedir. Etrafı herhangi bir surla çevrili olmayan kırsal nitelikli Karataş yerleşiminde yapı karakteri daha önce tanımlanan yerleşimlerden farklıdır. Konutlar toprak harçlı ve küçük moloz taşlardan yapılmış, birbirine eklemeli dikdörtgen ve kare planlı odalardan oluşmaktadır.

Fig. 12 Karataş Yerleşimi



Fig.13 Karataş Konut Planı ve Duvarları



Bazı konutların ön bölümünde küçük avlular yer almaktadır. Konutlar arasında sokak dokusu şeklinde geçişler görülmektedir. Yerleşimin güneyindeki alçak tepe yamacındaki yapı en kompleks olanıdır ki güney duvarını yamaca yaslamış, ikili paralel sıra halinde uzanan 12 odası bulunmaktadır. Odaları ve planı yapının endüstriyel amaçlı

kullanılmış olabileceğini göstermektedir. Yerleşimin tarihi konusunda yüzeyde görülen çatı kiremitleri ve günlük kullanım kapları Erken Roma Dönemini işaret etmektedir.

### **Yeniköy Mahallesi Palamutluasar Yerleşimi**

Yeniköy'ün kuzeyinde Palamutlu Asar Tepe, bölgeye hakim yüksek bir tepedir. Konumu nedeniyle bir yerleşim olabileceğini düşündüğümüz tepe üzerinde yer yer yüzeyde çatı kiremiti parçaları dışında, birkaç taş sırası ile duvarı görülebilen mekan kalıntısı tespit edilmiştir. Güney ve batı duvarları ise kısmen görülebilen yapı, 1 metre duvar kalınlığına sahip ve yaklaşık 5,20 x 4,50 metre ölçülerindedir. Tepeyi çeviren sur ya da çevirme duvarı görülmemiştir.

Tepe üzerinde günümüzde kullanılmayan orman gözetleme kulesi de tepenin konumu ve görüş açısının oldukça geniş olduğunun göstergesidir. Ayrıca tepe düzlüğü yerleşim için yeterli alana sahiptir. Tepe düzlüğünde görülen çok az veri maalesef alanın yerleşim kimliği konusunda yeterli bilgi vermemektedir. Ancak tepe üzerindeki olası yerleşim tepenin konumu nedeniyle daha çok yol güvenliği ve savunma amaçlı yapı gruplarından oluşmuş olmalıdır<sup>10</sup>.

### **Meke Mahallesi Üçkuyular Yerleşimi**

Meke mahallesinin 5,5 km. batısında bulunan ve adını burada bulunan kuyulardan alan kırsal kimlikli etrafı sur ile çevrili olmayan yerleşim, doğuya doğru giren vadi içinde yer almaktadır. Yerleşimi doğu ve kuzeydoğuda sınırlayan kayalık boyunca mekanlar bu kayalığa paralel şekilde batıya doğru devam etmektedir. Alanda mekanlar kuzey ve kuzeydoğuyu çevreleyecek şekilde bir yay çizerken kuzeybatıda ana kayaya dayanarak bir topluluk oluşturmaktadır. Yerleşimde görülebilen 13 yapı dışında bitki örtüsü altındaki yoğun moloz taş öbekleri, yapıların bu sayıdan daha fazla olduğunu göstermektedir. Belirli bir planlama göstermeyen konutlar tekli ve çoklu odalardan oluşmaktadır. 5,20x 8 metre ile 3,30x5 metre aralığında değişen ölçülere sahip mekanların ortalama duvar kalınlıkları 1,25 metre ile 0,60 metre arasında değişmektedir.

---

10- Araştırılan bölgenin savunma yapıları ve doğal kontrol noktaları ve yol bağlantılarına yönelik yapı ve yerleşimler Palamutlu Asarda dahil edilerek detaylı olarak daha sonra tanımlanacaktır.



Fig.14 Üçkuyular Konut Duvarları



Kaçak kazıların ortaya çıkardığı alanlarda yüzeyde çatı kiremidi ve pithos parçaları görülmektedir. Yerleşimin kuzeybatısında konutlardan farklı olarak yan yana iki apsisi görülen yapı, doğu-batı doğrultusunda uzanmaktadır. Apsislerin doğu yöne doğru uzantısı bir bazilika/kilise olma ihtimalini güçlendirmektedir. Ancak yüzeyde dinsel bir yapıya ait mimari bir veri görülmemiştir. Yerleşimin tarihi ilk değerlendirmeler sonucunda yüzeyde görülen buluntular ile Roma ve Geç Antik Çağ olarak tanımlanabilir.

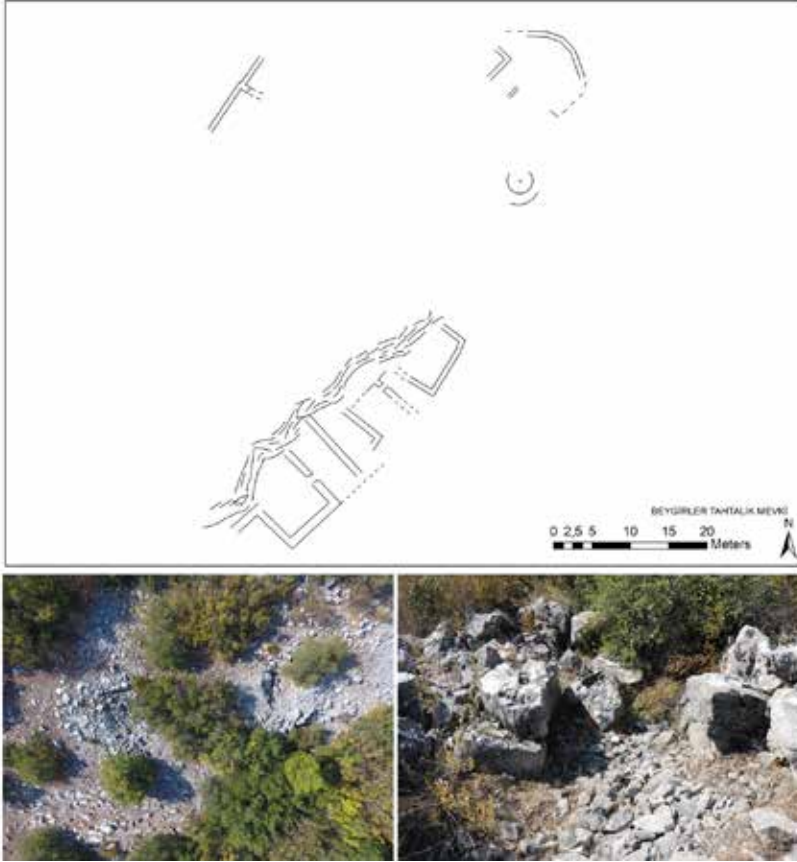
#### **Meke Mahallesi Daşbaşı Yerleşimi**

Meke mahallesinde, Daşbaşı/Kirse mevki olarak adlandırılan derin vadinin sınırladığı kayalık alanda bir kaya oygu mezar ve mezarın üzerindeki tepe düzlüğünde yerleşim izleri bulunmaktadır. Mezarın yaklaşık 60-70 metre kuzeydoğusunda 5 odası izlenebilen, birbirlerine ortak duvarlarla bağlanmış çiftlik evi tespit edilmiştir. 4,50x5 ile 6,65x6,45 metre arasında değişen ölçülere sahip odalar kaçak kazılarla tahrip edilmiştir. Yapı karakterleri ve inşa tekniği açısından Nohutçu Tepe ile benzer özelliklere sahiptir.

#### **Beygirler Tahtalık Mevkii Yerleşimi**

Eski ismiyle Baykuşlar olarak bilinen Yenibağyaka mahallesi, İbikler, Beygirler ve Yenibağyaka merkez olmak üzere 3 mahalleden oluşmaktadır. Beygirler mahallesindeki Tahtalık mevkii olarak adlandırılan alçak tepe üzerinde güneybatıya bakan yamaçta bir kırsal yerleşim bulunmaktadır. Etrafı herhangi bir surla çevrelenmeyen bir veya birkaç odalı konutlardan oluşan yerleşim, tepenin güneydoğusuna doğru uzanmaktadır.

Fig. 15 Tahtalık Mevki Çiftlik Evleri



Bu alanda birbirlerine bitişik duvarları olan ve 6,80x8,40 ile 7,20x3 metre arasında değişen 5 odalı birleşik yapı tespit edilmiştir. Aralarında birbirlerine geçişi sağlayan kapı açıklıkları olan bu odalar bir çiftlik evi planı sergilemektedir. Yerleşimin kuzeye doğru uzandığını bu noktada tespit edilen birkaç duvar izi göstermektedir. Yapı ve inşaa karakteri, kuru moloz taş örgüsü ile Nohutçu Tepe, Daşbaşı yerleşimlerine benzemektedir.

### Sonuç/Değerlendirme

Pisye – Pladasa koinonu siyasal ve ekonomik iş birliği dışında her iki kentin territoriumlarının güvenli hale getirilmesini de amaçlamış olmalıdır. Pisye-Pladasa

koinonu içinde (Çiftlikköy Mahallesi) *Londeis*, (Çırpı Mahallesi) *Leukoideis*, (Yeniköy Mahallesi) *Koloneis* komeleri, anlaşılıyor ki daha küçük ölçekli bu kırsal yerleşimlerin birlikteliğinden meydana gelmekteydi. Bu komelerin koinon içinde ne kadar etkili olduklarını bilemiyoruz ama konumları ve yerel üretime sağladıkları katkı koinon için önemli bir dayanak olmalıdır.

Pisye ve Pladasa arasında kalan bu küçük yerleşimlerin de daha küçük mahallelerden oluştuğunu ve iki ana grup içinde değerlendirmek gerektiği söylenebilir. İlk grup yerleşimlerin ulaşılması zor ve topografyaya hakim noktalarda, ikinci grubun ise daha düz ova yada tarıma uygun alanlarda konumlandığıdır. Bu yerleşim birimleri dışında tekil çiftlik evleri de yer almaktadır (Bozburun Yarımadası örnekleri için bkz. Kırca -Demirciler 2015: 51-61. Thera territoriumu için bkz. Baran - Gümüş 2012: 253-260; Baran 2014: 174-189; Baran 2015: 175-188). Bu noktada bazı yerleşim alanları Pisye ve Pladasa koinonu arasında ve Karia iç yol ağı bağlantıları ile ilişkili olmalıdır.

İlk grup içinde Pencerekikaya, Üçkuyular ve Karataş yerleşimleri ovadan oldukça uzak ve yüksek dağ ve tepeler arasında gizlenmiş düzlük alanları tercih etmişlerdir. Bu üç yerleşim arasında Karataş yerleşimi mimari dokusu ile ayrılmakta ve Geç Antik Çağ içinde bir yerleşim olmalıdır (Serin 2013: 191-198, dn. 8). Seçilen bu alanların büyük olasılıkla güvenlik gerekçesine dayandığını söyleyebiliriz. Yerleşimlerde Pencerekikaya'daki çevirme duvarı dışında savunma sistemi yer almamaktadır.

İkinci grup içinde Nohutçu Tepe, Daşbaşı, Tahtalık mevki yerleşimleri ovaya yakın yamaç veya alçak tepe düzlüklerine yerleşmişlerdir. Bu yerleşimlerde de sur ya da çevirme duvarı bulunmamaktadır. Yerleşimlerdeki konutlar, kırsal alanda topografyaya değişebilen planlarda birbirine yakın konumlandığı merkezi bir kırsal yerleşim modeli sergilemekte ve böylece dağınık kırsal yerleşimlerden ayrılmaktadır (Serin 2013: 194, dn.16-17).

İç Karia'da tespit edilen bu kırsal yerleşimler sur ya da yüksek çevirme duvarlarına sahip değildir (Serin 2013: 195, dn. 23). Bodrum Yarımadası'ndaki lokal çiftlik evlerinde ise yüksek beden duvarları yabancı hayvan saldırılarını önlemeye yöneliktir (Radt 1970: 147 vdd.).

Kırsal yerleşimde ana hedef, kentlerin territoriumlarındaki verimli tarım arazileri yanında doğal kaynakların varlığı ve kullanımınıdır. Kırsal yerleşimlerin konumlandıkları topografyada ovalar yerleşimlerin sadece kendi ihtiyaçlarını karşılayacak büyüklüktedir ve bu yerleşimlerin polis statüsündeki kentlere ticari anlamda ürün verdiği söylenemez. Ayrıca bu dağlık topografyada su kaynakları da kısıtlı görünmektedir. Oldukça dar bir tarım alanına sahip bölgede yamaçlarda zeytin ve bugün hala Çiftlikköy, Meke, Yenibağyaka tarafında gördüğümüz asma bahçeleri bu iki ürün üzerinden çok azda olsa üretimin gerçekleştirilmiş olduğunu göstermektedir. Yerleşimlerin genelde ovaya bakması nedeniyle çevredeki tepe ve yamaçlarda tarım için olması gereken teraslamalara ait veri görülmemiştir (Bozburun Yarımadası için bkz. Kırca -Demirciler 2015: 53.

Resim 2a-b; Bodrum Termera için bkz. Diler– Gümüş 2016: 1-30)<sup>11</sup>. Bunun nedeni de terasların kuru duvar ve moloz taşlardan yapıldığı için günümüze hem insan hem de doğal faktörler nedeniyle ulaşamadığıdır. Tarımsal üretimin önemli unsuru olan terasların hiç kullanılmadığını söylemek doğru olmayacaktır. Bu noktada önerimiz, teras alanlarının daha küçük olduğu bir ya da iki hanenin işletiminde olabileceğidir (Rackhman-Moody 1996: 140; Koparal 2014: 129, dn.23).

Tepe yamaçlarındaki alanların hayvancılık amaçlı boş bırakıldığı epigrafik kaynaklardan bilinmektedir (Sommerey 2008: 135-164). Bu noktada tarımsal üretimden ziyade hayvancılık bu kırsal yerleşimlerin ticari ürünü olabilir. Yerleşimlerin çok fazla ekonomik gücü olmadığı yapı karakterlerinden ve yapılar arasında kültürel ya da kamusal yapı grupları olmamasından da anlaşılmaktadır (Debord - Varinlioğlu 2001: 129, 130, No.26). Ayrıca bu kırsal yerleşim yapılarında çok fazla dönemsel değişiklik görülmemektedir. Bu kırsal yerleşimler yaşadıkları alan dışında, bir yol ağı üzerinde olmaları ve ayrıca inançlarını yerine getirdikleri ve ölümlerle beraber gömüldükleri mezarlarla bütüncül bir saha niteliğindedir. Antik çağda olduğu gibi Bizans Döneminde bu kırsal yerleşimlerin ulaşabileceği güvenli liman Akbük Koyudur. Koyda bugün de görülebilen Geç antik çağ yapıları da bunu desteklemektedir (Debord - Varinlioğlu 2001: 53, Fig.78). Çalışmada adı geçen kırsal yerleşim alanlarının hangilerinin antik yol üzerinde olduğunu eldeki verilerle tanımlamak bugün için zordur. Muhtemelen Pisye'den Akbük Limanı'na ve Keramos'a doğru hem kıyıda hem de topografyadaki vadilerden ulaşan bir yol ağı olmalıydı (Hild 2013: 45).

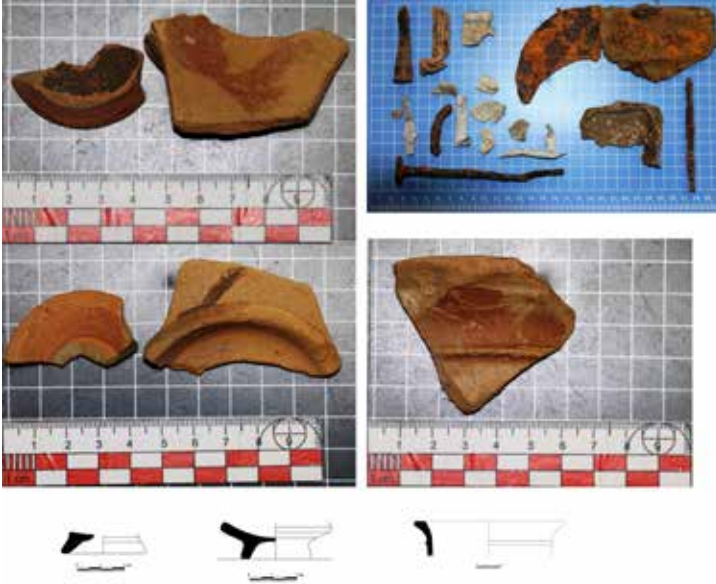
Çalışma kapsamında geçen “Pisye-Pladasa Koinonu” ifadesindeki “Koinon” sisteminin içeriğini kısmen de olsa doldurmaya çalıştık. Koinon ve Polis arasındaki belirgin farkın, koinonlarda belirgin bir şehir merkezinin olmayışı, dağınık ve düzensiz bir yerleşim formu sergilemeleri, politik bir birlikteliğe dönük düzenlenmiş kırsal köy ve mahallerin kendilerini düşman tehditlerine karşı savunmak için oluşturdukları bir topluluk şeklinde ifade edilebilir (LaBuff 2010: 20). Pisye'nin, bugün Gökova Körfezi'nin kuzeybatısında yer alan Akbük Koyu'nu da içine alan bir territoriuma sahip olan Pladasa (Sarıç köy) ile bir koinon (birlik) oluşturduğunu ve birliğin merkezi konumunda olduğunu gösteren epigrafik belgeler, bu bölgenin koinon (birlik) sisteminde yönetildiğini göstermektedir (Blümel 1991: 166, 167, Nr. 751; Debord - Varinlioğlu 2001: 95-113, Nr. 1-6).

Çalışmada gerek birinci grup altında değerlendirilen Pencerecikaya, Üçkuyular ve Karataş yerleşimlerinin gerekse ikinci grup altında Nohutçu Tepe, Daşbaşı ve Tahtalık mevki yerleşimlerinin ortak karakteri olan etraflarının herhangi bir surla çevrili olmayan, içerisinde kompleks çiftlik evlerinin de olduğu kırsal karakterli bir yerleşim modeli sergilemeleri, bölgedeki Koinon sisteminin birer yansımaları olarak değerlendirilebilir. Gerek tespit edilen yüzey buluntuları gerekse epigrafik malzemenin aktardığı bilgiler, en azında Hellenistik dönemden Geç Antik Çağa kadar bu bölgede çiftlik evlerinin

11- Pisye - Pladasa territoriumunda yamaçlarda uzun yıllar yapılan ağaçlandırma vb. tarımsal faaliyetler ya da kullanılmama sonucu bu teraslar tahrip olmuş olabilir.

ve çevirmelerin de içinde olduğu Pisye- Pladasa Koinonu bütününde bir yönetim şemasının çizilmesi yanlış olmayacaktır. Yüzeysel araştırmalarında genellikle kaçak kazı atık topraklarında yüzeyde çeşitli seramik ve küçük buluntular da çiftlik evlerinin ve kırsal yerleşimlerin en azından dönemsel kullanımına dönük öneri sunmamızı sağlamaktadır. Çırpı Gelincik düzü ve Çiftlikköy Nohutçu tepe çiftlik evi 2’de tespit edilen özellikle MÖ 3. - 2. Yüzyıla tarihlenen daldırma firnisli kase örnekleri (Rotroff 1997: 158-159), yerleşimlerin ki dolayısıyla çiftlik evlerinin en azından yüzey buluntuları ışığında MÖ 3-2. Yüzyılda kullanılmış olduğunu desteklemektedir. Yine yüzeyde tespit edilen MÖ 2. Yüzyıla tarihlenebilecek piramidal tezgah ağırlıkları (Antouard 2005: 424 ve Aydoğmuş 2017: 228-236), bu yerleşimlerdeki bazı odaların dokuma atölyesi olarak, bazılarının da yüzeyde tespit edilen çiviler ve demir cürufları ile demirci işliği olarak kullanıldığının delili olarak durmaktadır. Bunun dışında yüzeyde görülen ve ağırlıklı olarak MÖ 1. Yüzyılda yoğun kullanımı olan Olynthus tipi tahlı değirmeni taşı parçası da yerleşimlerin tarihlerine ışık tutmaktadır (Frankel 2003: 1-21; Curtis 2001: 282-287, Fig. 20.)

Fig. 16 Daldırma Firnisli Kase Örnekleri ve Demir Çiviler



Yüzeysel araştırmalarında görülen birçok kırsal yerleşim maalesef kaçak kazı, tarımsal faaliyetler ve doğal nedenlerle tahrip olmuştur. Dolayısıyla birçok yapı ya da yapı grubunun planı ya da işlevini tanımlamak güçleşmektedir. Gelecek yıllarda koinonun batı ve güneyindeki yapılacak araştırmalarda dağlık alandaki yerleşim modeli ve yol bağlantısı yanında lokalizasyon problemlerine yeni öneriler getirebilecektir.

### **Kaynakça:**

ANTOURD, Natalie ( 2005). “Les Pesons: Vestiges D’un Artisanat Textile”, *Anatolia Antiqua* XIII, 421-434.

AYDINOĞLU, Ümit (2017). “Dağlık Kilikia’da Kırsal Yerleşimlerde Kentsel Mimari: Işıkkale ve Karakabaklı Örnekleri”, *Antik Dönemde Akdeniz’de Kırsal ve Kent Sempozyum Bildirileri*4-7 Nisan 2016, (ed. Ümit Aydınoglu-Ahmet Mörel), Mersin: Mersin Üniversitesi,61-77.

AYDOĞMUŞ, Nihan (2017). “2015-2016 Yılı Myrina ve Gryneion Yüzey Araştırmalarında Bulunan Pişmiş Toprak Ağırlıklar” Myrina ve Gryneion Arkeolojik Yüzey Araştırmaları Belgeler ve Yeni Araştırmalar (ed. Murat Çekilmez- Emel Dereboylu Poulain), Ankara: Aliğa Belediyesi Kent Kitaplığı Dizisi 3, 225-236.

BARAN, Abdülkadir – GÜMÜŞ, Şahin (2013). “Thera Survey Project 2011”, *SOMA 2012: Identity and Connectivity, Proceedings of the 16th Symposium on Mediterranean Archaeology, Florence, Italy, 1–3 March 2012*, (ed. Luca Bombardieri-Anacleto D’Agostino vd.), Oxford: BAR International Series 2581, 253-258.

BARAN, Abdülkadir (2013). “Thera Antik Kenti ve Çevresi Yüzey Araştırmaları 2011”, *AST*, 30.1: 281-298.

BARAN, Abdülkadir (2014). “Thera Antik Kenti ve Çevresi Yüzey Araştırmaları 2012”, *AST*, 31.2: 174-189.

BARAN, Abdülkadir (2015). “Thera Antik Kenti ve Çevresi Yüzey Araştırması 2013 Yılı Çalışmaları”, *AST*, 32.2: 175-188.

BARAN, Abdülkadir (2016). “Thera Antik Kenti ve Çevresi 2014 Çalışmaları”, *AST* 33. 1: 301-312.

BLÜMEL, Wolfgang (1991). *Die Inschriften der Rhodischen Peraia. Inschriften griechischer Städte aus Kleinasien* 38, Bonn: Habelt.

BRESSON, Alain (1991). *Recueilles Inscriptions de la Pérée Rhodiene (PéréeIntégrée)*, Besançon: Université de Franche-Comté.

CURTİS, I. Robert (2001). *Ancient Food Technology*, Leiden: Brill.

ÇÖRTÜK, Ufuk – GÜMÜŞ, Şahin (2018). “Muğla Menteşe İlçesi Pisyel Pladasa Koinonu Yüzey Araştırması (2016)”, *AST*, 35. 2: 531-554.

ÇÖRTÜK, Ufuk – GÜMÜŞ, Şahin (2017). “Muğla Menteşe İlçesi Yeşilyurt (Pisyel) Yerleşimi Arkeolojik Araştırmaları”, *Muğla Şehir Yazıları*, (ed. Erdoğan Keleş vd.), Muğla: Muğla Sıtkı Koçman Üniversitesi, 71-88.

DİLER, Adnan (1998). “İç Karya Yüzey Araştırmaları-1996”, *AST*, 15.2: 404-422.

DİLER, Adnan (2007). “Karya’da Damlıboğaz/Hydai, Leleg Yarımadası Pedasa, Aspat, Kissebükü-Anastasiapolis, Mobolla Kalesi ve Sedir Adası/Kedreai-Gelibolu

Yüzey Araştırmaları 2004-2005”, AST, 24. 2: 479-500.

DİLER, Adnan (2015). “Agricultural Land Use in Lelegian Termera Change in Settlement Model in Agricultural Landscape”, Olive Oiland Wine Production in Eastern Mediterranean During Antiquity, International Symposium Proceedings 17-19 November 2011 Urla/Turkey (ed. Adnan Diler, Kaan Şenol, Ümit Aydınoglu.) İzmir: Ege Üniversitesi Edebiyat Fakültesi Yayınları, 1-30.

DİLER, Adnan - GÜMÜŞ, Şahin (2016). “Bodrum Yarımadası Leleg Yerleşimleri, Adalar, Aspat (Strobilos), Kissebükü (Anastasioupolis), Damlıboğaz (Hydai), Pilavtepe, Sedir Adası (Kedrai Yüzey Araştırmaları 2014)”, AST, 33.1: 147-170.

DURUGÖNÜL, Serra (1998). Türme und Siedlungen im Rauhen Kilikien, AMS 28, Bonn: Dr. Rudolf Habelt.

FRANKEL, Rafael (2003). “The Olynthus Mill, Its Origin, and Diffusion: Typology and Distribution”, AJA 107. 1: 1-21.

FRASER, Peter Marshall– BEAN, George Ewart (1954). The Rhodian Peraea and Islands, London: Oxford University Press.

GÜNER, İbrahim (2001). “Muğla ve Çevresindeki Yerleşmelerin Gelişmelerini Etkileyen Coğrafi Faktörler” Muğla Üniversitesi SBE Dergisi, 4: 105-132.

HELD, Winfried (2005). “Loryma ve Karia Chersonesos’unun Yerleşim Sistemi”, Olba 12: 85-100.

HİLD, Friedrich (2013). Meilensteine, Straßen Und Das Verkehrsnetz Der Provinz Karia, Wien: Österreichische Akademie der Wissenschaften.

KIRCA, E. Deniz Oğuz –DEMİRCİLER, Volkan (2015). “Antik Dünyada Kırsal Ekonomi: Karya Kersonesosu’ndan Yeni Kanıtlar”, Anadolu 41: 51-76.

KIZIL, Abuzer (2008). “2006 yılı Muğla ili Milas İlçesi ile Ören ve Selimiye Beldelerinde Arkeolojik Yüzey Araştırması”, AST, 25.3: 357-374.

KIZIL, Abuzer (2009). “2007 yılı Muğla ili Milas İlçesi ile Ören ve Selimiye Beldelerinde Arkeolojik Yüzey Araştırması”, AST, 26. 3: 293-310.

KONECNY, Andreas (1993). “Turmgehöft zwischen Belkonak und Gökçeyazı”, Lykische Studien 1: die Siedlungs kammer von Kyaneai (Asia Minor Studien 9), (ed. Frank Kolb), Bonn: Dr. Rudolf Habelt,87-94.

KONECNY, Andreas (1997). Hellenistische Turmgehöfte in Zentral und Ostlykien, Wien: Phoibos-Vlg.

KOPARAL, Elif (2014). Klazomenai Khora’sında Arazi Kullanımı ve Tarım Potansiyeli, Arkeolojide Bölgesel Çalışmalar Sempozyum Bildirileri, Yerleşim Arkeolojisi Serisi 4 (ed. D. Burcu Erciyas), İstanbul: Ege Yayınları, 125-145.

LABUFF, Jeremy (2010). Karian Sympoliteiai: Causes And Implications Of

Political Merger at The Periphery Of The Greek World, Pennsylvania: University of Pennsylvania, (Yayınlanmamış doktora tezi).

MA, John (1998). “The Koinon of the Laodikeis in the Rhodian Peraea”, *Epigraphica Anatolica* 28: 9-10.

PATON, William Roger (1889). “Pisye in Caria”, *CR* 3: 333, 334.

PIMOUGUET-PEDARROS, Isabelle (1997). “Pour Une Analyse des Pratiques Territoriales et des Politiques de Défense en Asie Mineure: L'exemple de la Carie Antique”, *Dialogues d'Historie Ancienne* 23/1: 119-143.

RADT, Wolfgang (1970). *Siedlungen und Bauten auf der Halbinsel von Halikarnassos*, *Istanbul Mitteilungen Beiheft*, Tübingen: Wasmuth&Zohlen.

RACKHAM, Oliver – MOODY, Jennifer (1996). *The Making of the Cretan Landscape*, Manchester: Manchester University Press.

REGER, Gary (1998). “The Koinon of the Laodikeis in Caria”, *Epigraphica Anatolica* 30: 11-17.

ROTROFF, I. Susan (1997). *Hellenistic Pottery Athenian and Imported Wheelmade Table Ware and Related Material, The Athenian Agora, Vol. 29*, Princeton, New Jersey: Princeton Academic Press.

RUGGIERI, Vincenzo (2007). *La Caria Bizantina: topografia, archeologia ed arte (Mylasa, Stratonikeia, Bargylia, Myndus, Halicarnassus)*, Soveria Mannelli: Rubbettino.

RUGGIERI, Vincenzo (2009). “The Carians in The Byzantine Periods”, *Die Karer und Anderen* (ed. Frank Rumcheid), Bonn: Habelt, R,207-220.

SERİN, Ufuk (2013). “Karya'daki Geç Antik ve Bizans Dönemi Yapı ve Yerleşimleri Üzerine Bazı Gözlemler”, *METU JFA* 2013/1 (30:1): 191-211.

SUMMEREY, Kai Michael (2008) “Die chora von Pergamon. Studien zu grenzen Siedlung struktur und Wirtschaft”, *IstMitt* 58: 135-170.

ŞAHİN, Mehmet Çetin (1976). *The Political and Religious Structure in the Territory of Stratonikeia in Caria*, Ankara: Şafak Matbaası.

ŞANLI, Aysun (2003). “Ländliche Siedlungen”, *Lykische Studien* 6 (Asia Minor Studien 48), (ed. Frank Kolb), Bonn: Dr. Rudolf Habelt, 45-65.

TAKMER, Burak – ÖNEN, Nihal Tüner (2007). *Via Sebaste, Anadolu'nun En İyi Korunmuş Roma Yolunun Varsak'tan Geçen Güzergahı*, Antalya: Varsak Belediyesi Kültür Yayınları.

VARİNLİOĞLU, Ender – vd. (1990). “Une Inscription De Pladasa En Caria” *REA* 92: 59-78.

VARİNLİOĞLU, Ender (1992). “Pisiköy”, *AST*, 9: 137-140.



YENER, Banu (1995). “Drei Turmgehöfte auf dem Bergrücken von Tüse”, Lykische Studien 2 (Asia Minor Studien 18), (ed. Frank Kolb), Bonn: Dr. Rudolf Habelt, 69-92.