

## SÖKE BAĞARASI ve AKÇAKAYA KÖYÜ ÇEŞMELERİ

Yrd. Doç. Dr. Muzaffer YILMAZ  
İnönü Üniversitesi Güzel Sanatlar ve Tasarım Fakültesi

### ÖZ

İzmir-Aydın Demiryolu Hattı'nın 1866 yılında hizmete açılmasından sonra bölgedeki yerleşim yerlerini birbirine bağlayan pek çok eski güzergâh önemini kaybetmiştir. Bu şekilde popüleritesini yitiren güzergâhlardan biri de eski Koçarlı-Söke yoludur. Aydın-Koçarlı-Söke hattı üzerinde yapılan araştırmaların bir sonucu olarak hazırlanan bu makalede; eski Koçarlı-Söke Yolu üzerinde yer alan Bağarası ve Akçakaya köylerindeki tarihi çeşme yapıları bir bütün halinde incelenmiş, Aydın ve çevresindeki örneklerle karşılaştırılarak değerlendirilmiş ve literatüre kazandırılmıştır.

**Anahtar Kelimeler:** Söke, Bağarası, Akçakaya, Su Mimarisi, Çeşmeler.

### ABSTRACT

#### *Fountains of Söke Bağarası and Akçakaya Villages*

After İzmir-Aydın railway line was put into service in 1866, several old routes which had linked settlements in the region lost their importance. One of those routes that lost its popularity is Kocarlı -Soke road. In this article, which is a conclusion of the research done about Aydın-Kocarlı-Söke road, historical fountains in Bağarası and Akçakaya villages on the old Kocarlı-Söke road are analyzed holistically and compared with other samples at Aydın and its surroundings, and brought in literature.

**Keywords:** Söke, Bağarası, Akçakaya, Hydraulic Architecture, Historical Fountains.

### Giriş

Yapımına 1856 yılında başlanan İzmir-Aydın Demiryolu, Anadolu'da inşa edilen ilk demiryolu hattı olup 7 Haziran 1866'da tamamlanarak hizmete açılmıştır<sup>1</sup>. Batı Anadolu'yu İzmir'e, İzmir'i de limanı ile dünyaya bağlamaya yardım eden demiryolu hattının hizmete açılması -makro ölçekte- Osmanlı ekonomisi için ciddi sonuçlar doğurmuştur<sup>2</sup>. Vakıanın Osmanlı İmparatorluğu'nun bütününe etkileyen yanının dışında, demiryolu hattının işlerlik kazanması Aydın Vilayeti'ndeki bazı sancak ve kazaların birbirleri ile olan ulaşım-ticaret yolunun değişmesine, buna mukabil bazı yerleşim yerlerinin önem kaybetmesine bazılarının ise önem kazanmasına neden olmuştur.

<sup>1</sup> Atilla, Nedim, *İzmir Demiryolları*, İzmir, 2002,ss.81.

<sup>2</sup> Konu ilgili olarak bkz. Kurmuş, Osman, *Emperyalizm'in Türkiye'ye Girişi*, Ankara, 1982.

Özellikle Tanzimat Fermanı'nın ilanından sonraki süreçte ticari açıdan İzmir'in önem kazanması, kentten bazı art bölgelerinin de popüleritesinin artmasına sebep olmuştur. Bu şekilde önem kazanan yerlerden biri de, tarih boyunca Menderes Havzası'nın en önemli yerleşim alanlarından biri olan Söke'dir. Bölgede birinci kalite tütünün yetiştirildiği sayılı yerlerden biri olan Söke'de, ayrıca ihracat değeri yüksek ürünler olan palamut ve meyankökü de yetiştirilmekle birlikte, kent kayda değer zımpara taşı ve linyit yatağı rezervine de sahipti<sup>3</sup>. Bu ticari değeri yüksek endüstriyel ürünlerin mevcudiyeti -yeni ticari hayat içerisinde- Söke'yi, İzmir-Aydın ulaşımı içerisinde önemli bir nokta haline getiriyordu.

Aydın Sancağı'nın merkezi olan Güzelhisar ile bölgenin önemli bir yerleşim yeri olan Söke<sup>4</sup>, 19. yüzyıl ikinci yarısına kadar birbirlerine Menderes Nehri'nin güneyinde yer alan; Güzelhisar-Koçarlı-Bağarası-Söke güzergâhı üzerinden bağlanırken, nehrin kuzeyindeki demiryolu hattının hizmete açılması ile beraber Reşadiye (Ortaklar), Karapınar (İncirliova) gibi yerleşim yerleri önem kazanmış ve demiryolu hattı merkezli yeni bir ulaşım-ticaret hattı iki yerleşim alanını birbirine bağlamaya başlamıştır<sup>5</sup> (Harita 1). Bu durum, Menderes Nehri'nin güneyindeki eski güzergâh üzerinde yer alan ve çoğu ticaret odaklı olan pek çok tarihi yapının zamanla kullanılmayarak atıl hale gelmesine ve nihayetinde çoğunun yıkılarak yok olmasına neden olmuştur<sup>6</sup>.

Eski Güzelhisar-Koçarlı-Söke güzergâhı üzerindeki maddi kültür varlığına yönelik araştırmaların (2009-2012 yılları arası) ikinci yayını olan bu çalışmada<sup>7</sup>; eski yol güzergâhı üzerinde yer alan önemli bir yerleşim yeri olan Bağarası ile Söke arasındaki hat taranmış ve ikisi özgünlüğünü kaybetmiş beş adet çeşme yapısı tespit edilmiştir. Makalede incelenen üç çeşmenin iki tanesi Bağarası; biri ise Akçakaya Köyü sınırları içerisinde yer almaktadır. Özgünlüğünü tamamen kaybetmiş oldukları için makalede ele alınmayan çeşmeler ise Bağarası Köyü'nde bulunmaktadır.

Aydın'ın en büyük ilçelerinden biri olan Söke, 2015 TÜİK verilerine göre

<sup>3</sup> Özgün, Cihan, "19. Yüzyılın İkinci Yarısında İzmir'in Aydın Sancağı İle Ticari İlişkileri", *II. Ulusal İktisat Kongresi Bildirileri*, (20-22 Şubat 2008), İzmir, 2008, ss. 7,8,12.

<sup>4</sup> Batı Anadolu'nun, özellikle 19. yüzyıl 2. yarısından itibaren idari yapısının sürekli değişmesi Söke'yi doğrudan etkilemiştir. Kent, 1850'deki idari yapılanmaya göre Aydın Sancağı'na bağlı değilken, 1890 tarihli Aydın Vilayeti Salnamesi'ne göre Aydın Sancağı'na bağlı bir kaza durumuna getirilmiştir. Bkz. İbrahim Cavid, *Aydın Vilayet Salnamesi R.1307 / H.1308*, (Hazırlayanlar: M. Pabuçoğlu, C. Eroğlu, A. Şahin), Ankara, 2010, ss. 157.

<sup>5</sup> Söke'nin İzmir-Aydın Demiryoluna bağlanması, 1888 yılında İngilizlere yeni hatların yapımı için verilen ikinci bir imtiyazla sağlanmıştır. Konu ile ilgili ayrıntılı bilgi için bkz. Akyıldız, Ali, *İzmir-Aydın Demiryolu*. Marmara Üniversitesi Sosyal Bilimler Enstitüsü (Yayınlanmamış) Yüksek Lisans Tezi, İstanbul, 1987; Uzuntepe, Gülçin, *Osmanlı İmparatorluğu'nda İlk Demiryolu: İzmir-Aydın-Kasaba (Turgutlu) (1856-1897)*, Anadolu Üniversitesi Sosyal Bilimler Enstitüsü (Yayınlanmamış) Yüksek Lisans Tezi, Eskişehir, 2000; Atilla, Nedim, *İzmir Demiryolları*, İzmir, 2002.

<sup>6</sup> Özellikle bölgede yaşayan yaşlıların hafızasında hala canlı bulunan tarihi kahvehanelerin tamamı bugün mevcut olmamakla birlikte, bazı yeni kahvehaneler, ana güzergâh üzerinde, eski yapıların bulunduğu yerde halen hizmet vermektedir.

<sup>7</sup> Daha önce yapılan çalışma da eski yolun Koçarlı-Bağarası hattı incelenmiş, bu yayında ise yolun geri kalan kısmı (Bağarası-Söke hattı) ele alınmıştır. İlk yayın için bkz. Yılmaz, Muzaffer, "Aydın Koçarlı-Bağarası Güzergâhındaki Çeşmeler", *Sanat Tarihi Dergisi*, İzmir, 2010, Sayı: XIX/1, ss. 101-128.

115.936 nüfusa sahiptir<sup>8</sup>. Bağarası, Söke İlçe Merkezi'nin 16 km. doğusunda yer almakta olup 2012 yılı resmi verilerine göre nüfusu 6.558 olan bölgenin kalabalık köylerindendir<sup>9</sup>. Bağarası Köyü'nün yaklaşık 10 km. güneyinde yer alan Akçakaya Köyü, Aydın İli'nin büyükşehir statüsü kazanmadan önce Bağarası Kasabası'na bağlı bir köy iken, günümüzde Söke'ye bağlı olan ve 2012 yılı resmi verilerine göre nüfusu 302 olan küçük bir yerleşim yeridir<sup>10</sup>.

### **Bağarası Camikebir Çeşmesi**

Yapı, Bağarası Köyü Camikebir Mahallesi'nde, Bağarası Camii Kebiri'nin güneybatı köşesinde yer almaktadır (Çizim 1).

Depolu tipte, kesme taş malzeme ile dört cepheli olarak inşa edilen çeşmenin yüzeyi günümüzde yeşil boyalıdır (Foto 1). Aydın ili genelinde görülen geleneksel çeşme mimarisinden farklı bir üslupta inşa edilmiş olan yapının cephe-leri genel hatlarıyla birbirinin tekrarı olarak tasarlanmıştır.

Yapının batıya bakan ana cephesi; ayna taşının bulunduğu enine dikdörtgen gövde kısmı ve bu kısımdan iç-dış profilli bir silme ile ayrılan üçgen alınlık kısmından oluşmaktadır (Foto 2). Enine dikdörtgen formlu gövde kısmı cephe yalağından enine atılmış bir silme ile ayrılmakta, iki silme kuşağı ile sınırlanan alan her iki köşede de yüzeyden yaklaşık 0.50 m. genişliğinde bir çıkıntı oluş-turmaktadır. Cephenin mevcut musluğu özgün olmamakla birlikte, cephenin simetrisine uymayan bir konumda olması, lüle deliğinin de özgün olmadığını düşündürmektedir. Cephenin en ilgi çekici tarafı şüphesiz, iç-dış profilli silme kuşağı ile çevrelenmiş üçgen alınlık kısmında yer alan enine dikdörtgen formlu kabartmadır. Enine dikdörtgen formlu kabartmanın üzerinde, -oldukça tahrip olmuş- at üstünde şaha kalkmış bir insan figürü bulunmaktadır (Foto 3).

Çeşmenin batı cephesi ile hemen hemen birebir ölçülerde olan kuzey cephesinin zemine yakın kısmı, zemin kotunun zamanla dolması ve bir dizi hafriyat çalışmasına bağlı kum yığınlarından dolayı tam olarak görülmemektedir (Foto 4). Kum yığının kısmen eşelenmesine rağmen cephenin yalak ve lüle kısımları görülememiştir. Ayrıca sonradan yapılan caminin kuzeybatı duvarı da çeşmenin güneydoğu köşesini kısmen perdelemektedir. Cephenin üçgen alınlık kısmında, depo kısmı ile irtibatı sağlayan basık kemerli bir pencere yer almaktadır. Günümüzde özgün olmayan bir metal malzeme ile kapatılmış olan pencere kemerinin üzerinde kabartma tekniğinde yapılmış ve kısmen tahrip edilmiş olan bir yunan haçı yer almaktadır (Foto 5).

Çeşmenin en çok tahribata uğramış cephesi güney cephedir. Bağarası Camii Kebiri'nin batı duvarının dayandığı batı cephenin yalağı ve özgün lüle tesisatı tamamen bozulmuş ve yeni bir musluk tesisatı kurulmuştur (Foto 6). Cephe-deki en dikkat çekici öğe, üçgen alınlık içerisinde yer alan kitabedir. Okunamaz

<sup>8</sup> TÜİK (2014) <http://www.webcitation.org/6WFCWdj9>. Erişim Tarihi: 22.07.2015.

<sup>9</sup> Yerel Yönetim Portalı (2015).

<http://www.yerelnet.org.tr/belediyeler/belediye.php?belediyeid=129342>. (et: 14.10.2015).

<sup>10</sup> Yerel Yönetim Portalı (2015).<http://www.yerelnet.org.tr/koyler/koy.php?koyid=237475>. Erişim Tarihi: 14.10.2015.

durumda olan altı satırlık kitabenin mevcut izlerden Latin alfabesi ile yazıldığı düşünülmektedir (Foto 7).

Caminin avlu kısmında oluşturulan bahçenin yaklaşık 1.00 m. dolgu oluşturduğu doğu cephenin yalak ve lülesi hakkında bilgi edinememiştir (Foto 8). Doğru cephenin enine dikdörtgen gövde kısmı ile alınlık kısmını birbirinden ayıran silmenin ortası sonraki süreçte kırılarak gövdeye bir boru eklenmiş ve bahçenin sulanması için su temini sağlanmıştır.

Yapının kare planlı depo kısmıyla irtibat, çeşmenin batı cephesinde yer alan pencere ile sağlanmaktadır. İçten beşik tonozla örtülü çeşme deposunun üzeri dıştan dört yönlü yıldızvari bir beşik çatı ile örtülüdür (Foto 9).

Adını, sonraki süreçte yanına inşa edilen camiden alan çeşmenin yapım tarihi hakkında somut bir veri bulunmamaktadır. Mevcut kitabenin okunamaz durumda olması da tarihlendirmeyi güçleştirmektedir. Fakat çeşme üzerinde yer alan kabartma ve haç tasviri, yapının bölgedeki Rum iskânı döneminden (19. Yüzyıldan) kaldığını göstermektedir. Nitekim yapının yaklaşık 200 m. güneybatısında olan ve üzerinde Rumca bir ibare bulunan bir başka çeşmede M. 1897 tarihi yazmaktadır. Tüm bu veriler ışığında Bağarası Camikebir Çeşmesi'ni 19. yüzyıla tarihlemek mümkündür.

#### **Bağarası Hastane Çeşmesi**

Yapı, Bağarası Köyü Camikebir Mahallesi'nde, Camikebir Çeşmesi'nin yaklaşık 200 m. batısında yer almaktadır (Çizim 2).

Depolu tipte, kesme tuğla malzeme ile tek cephe olarak, batısındaki eski Rum Hastanesi'ne bitişik şekilde inşa edilmiş olan çeşme günümüzde kullanılmamaktadır (Foto 10).

Kareye yakın dikdörtgen formda olan çeşmenin ana cephesinde yer alan yarım daire formlu çeşme kemeri ters U biçimindeki içbükey profilli bir silme kuşağı ile çevrelenmiş olup silme kuşağı zemin seviyesinde iki adet seki ile sonlanmaktadır (Foto 11). Çeşmenin ayna taşı üzerinde, çeşme kemerinin üzengi seviyesi ile seki başlangıç noktası arasındaki enine dikdörtgen alanda malakâr<sup>11</sup> tekniğinde yapılmış, stilize edilmiş dört kollu yıldız ve baklava dilimlerinden oluşan tezyini bir pano yer almaktadır. Bu enine dikdörtgen panonun hemen üzerinde, çeşmenin tek satırlık Yunanca inşa kitabesi yer almaktadır (Foto 12). Tezyinli alanın ortasında çeşmenin kırılmış madeni lülesi kısmen görülebilmektedir. Lüle deliğinin yaklaşık 0,60 m. altında, yükselen zemin kotunun altında kalan çeşme yalağı, su tasfiye deliği kısmına kadar seçilebilmektedir (Foto 13).

Çeşmenin depo kısmı ile irtibat, yapının güney cephesinde yer alan 0.35x0.28 m. ölçülerinde bir pencere vasıtasıyla sağlanmaktadır. Mevcut izlerden pencerenin metal bir kapağı olduğu anlaşılmaktadır. Atıl halde olması münasebetiyle içerisinde su bulunmayan ve sıvalarında yer yer dökülmeler mevcut

<sup>11</sup> Kabartma tekniğinde, mala ile yapılan alçı süsleme.

olan deponun üzeri içten beşik tonoz dışarıdan ise düz toprak dam ile örtülüdür (Foto 14,15).

Batısında yer alan hastaneye<sup>12</sup> bağlı olarak inşa edilen çeşmenin ayna taşında yer alan tek satırlık Yunanca kitabede *R.P.M 1 November (Kasım) 1897* yazmaktadır<sup>13</sup>. Çeşmeyi, üzerindeki tarih ibaresinden hareketle 1897 yılına tarihlemek mümkündür.

### **Akçakaya Köyü Çeşmesi**

Yapı, Akçakaya Köyü sınırları içerisinde kırsal bir arazide atıl halde yer almaktadır (Çizim 3).

Akçakaya Köyü Çeşmesi, depolu tipte, moloz taş ve tuğla malzemeden tek cepheli olarak inşa edilmiştir (Foto 16).Mevcut sıvaları büyük oranda dökülmüş olan yapının ana inşa malzemesi harçlı moloz taş örgü olup tuğla malzemeye yapıda yer yer rastlanmaktadır. Kuzeydoğu-güneybatı doğrultusunda konumlandırılan çeşmenin güneybatıya bakan ana cephesi dikine dikdörtgen formdadır. Yamuk bir sivri kemere sahip olan çeşmenin saçak kısmı testere dişi formlu bir kuşak ile sonlanmaktadır (Foto 17). Tuğladan yapılan bu kuşak, çeşmedeki tek tezyini uygulama olarak değerlendirilebilir. Saçak kısmının üzerinde depo kısmının saçak üzerinden çıkıntı yapan üst örtüsü ön cepheden görülebilmektedir. Çeşme kemerinin hemen altında 0.25x0.25 m. ölçülerinde -kitabesi mevcut olmayan- bir kitabelik kısmı yer almaktadır. Kitabeliğin altında kalan ayna taşı bölümünde, çeşme lülesinin bulunduğu yüzey yıkılmış ve depo kısmı ile birleşmiş vaziyettedir. Ayna taşı ile eş genişlikte enine dikdörtgen planlı çeşme yalağı her iki tarafta oturma sekileri ile sınırlandırılmış olup sekilerin zeminden yüksekliği ortalama 1.00 m. dir. Çeşme yalağında görülen çimento ve halkalar, bu kısmın sonraki süreçte hayvan bağlamak ve beslemek için kullanıldığını da göstermektedir (Foto 18).

Zemin kotundan dolayı bir tarafı kısmen toprak altında kalan çeşmenin depo kısmı dikdörtgen planlıdır. Üst örtüsü yıkık olan ve günümüzde çöp dökmek için kullanılan deponun mevcut izlerden bir beşik tonoz ile örtülü olduğu anlaşılmaktadır (Foto 19).

Kitabesi mevcut olmayan yapının tarihlendirmesi hususunda ipucu verecek herhangi bir veri bulunmamaktadır. Köyde yaşı seksenin üzerinde olan yaşlılarla yapılan görüşmeler ve taşra özellikleri arz eden yöredeki benzer örneklerle yapı kıyaslandığında, Akçakaya Köyü Çeşmesi'ni 19. yüzyıl sonları ile 20. yüzyıl başlarına tarihlemek mümkündür.

### **Değerlendirme**

Söke ve çevresine Rum nüfusun gelişi, Mora'nın1821 yılında Osmanlı topraklarından ayrılmasından sonra başlamış ve bölge daha çok Girit'ten gelen

<sup>12</sup> Köyde yaşı seksenin üzerinde olan vatandaşlardan, mevcut yapının Rum Hastanesi olarak 1920'li yıllara kullanıldığı öğrenilmiştir.

<sup>13</sup> Kitabede geçen harf dizileri (R.P.M) hakkında net bilgi edinilememekle birlikte, usta ismine ya da memleketine bağlı bir kısaltma olabileceği düşünülmektedir.

göç akınına maruz kalmıştır<sup>14</sup>. 1821 sonrası süreçte gelen bu gayrimüslim nüfus Söke'nin belli bölgelerine yerleştirilmekle birlikte, Rumların temel yerleşim alanlarından biri de Bağarası olmuştur<sup>15</sup>. Nitekim 275 nolu Söke Şeriyeye Sicilinde (1903-1907) Hristiyan Bağarası Karyesi ve İslam Bağarası Karyesi şeklinde ifadeler geçmekte ve Bağarası'nın kozmopolit yapısı vurgulanmaktadır<sup>16</sup>. Bölgedeki Rum varlığı problemsiz bir şekilde yaklaşık yüz sene sürmüştür. Söke'nin 17 Mayıs 1919 tarihinde İtalyanlar tarafından işgalinin ardından şehir 1920, 1921 ve 1922'de üç defa Yunanlıların işgaline uğramıştır<sup>17</sup>. 1920 sonrasında Yunan işgaline bağlı olarak Söke ve civarında çok sayıda yıkım, soygun, cinayet, gasp ve tecavüz hadisesi cereyan etmiştir<sup>18</sup>. Yaşanan bazı trajik hadiseler bölge Rumlarının da destek vermesi yüz yıllık dostluk bağına oldukça zedelemiştir. Yaşanan Kurtuluş Savaşı ve değişen siyasi konjonktüre bağlı olarak artık bir sıkıntı ve tehlike arz eden bölge Rumları, Lozan sonrası mübadele süreci ile bölgeden gönderilmeye başlanmıştır<sup>19</sup>.

Makalede ele alınan çeşmelerden Bağarası'nda bulunanlar 1891-1923 arası döneme ait, Rumlar tarafından yapılmış sivil mimarlık eserleri olması bakımından ayrıca önem taşımaktadır. Özellikle Bağarası Camikebir Çeşmesi'nin kendine has mimari özellikleri ve cephe tasarımının Aydın ve çevresindeki hiçbir çeşmeye benzememesi bu durumla açıklanabilir (Tablo 1). Bununla birlikte Aydın'da Ampir döneme ait bir yapı olan Anonim Sebil'in cephe tasarımı genel hatları itibarıyla; Antikite tesirleri gösteren Bergama Büyükşehir Çeşmesi ise üçgen alınlık kısmı itibarıyla Bağarası Camikebir Çeşmesi'ne benzemektedir (Foto 20,21). Daha geleneksel bir plan tipi ve cephe düzenlemesine sahip olan Bağarası Hastane Çeşmesi'ne benzeyen örnekler ise bölgede sıkça rastlanmaktadır. Özellikle çeşme kemerini kuşatan ters U biçimindeki silme kuşağı uygulaması Aydın'daki pek çok çeşme yapısında bulunmaktadır (Tablo 1). Mevcut iki örneğe göre daha basit işçilik gösteren ve Rumlar tarafından yapılmadığı düşünülen Akçakaya Köyü Çeşmesi ise depo kısmını örten beşik tonozun dış kısımdan görünmesi itibarıyla Aydın Nasuh Paşa Çeşmesi'ne benzemektedir (Foto 22).

Makaleye konu edilen çeşmeler Ayla Ödekan'ın yapmış olduğu tipolojiye bağlı bir gruplandırılmaya tâbi tutulmuştur<sup>20</sup>. Buna göre mevcut üç çeşmenin

<sup>14</sup> Sepetçioğlu, E., Tuncay, *Cumhuriyet'in İlk Yıllarında Girit'ten Söke'ye Mübadele Öyküleri*, Adnan Menderes Üniversitesi Sosyal Bilimler Enstitüsü (Yayınlanmamış) Yüksek Lisans Tezi, Aydın, 2007, ss.30.

<sup>15</sup> Güneş, Günver, "Kurtuluş Savaşı Yunan İşgali Döneminde Söke". *I.Uluslararası Asağı Menderes Havzası Tarih, Arkeoloji ve Sanat Tarihi Sempozyumu*, (15-16 Kasım 2001/Söke), İzmir, 2002, ss.109,110.

<sup>16</sup> Özdemir, Mustafa, *275 Nolu Söke Şeriyeye Sicilinin (1-212 Arası Hükümler) Transkribi*, Adnan Menderes Üniversitesi Sosyal Bilimler Enstitüsü (Yayınlanmamış) Yüksek Lisans Tezi, Aydın, 2009, ss. 31,41,123,129.

<sup>17</sup> Turan, Mustafa, *Yunan Mezalimi İzmir, Aydın, Manisa, Denizli 1919-1923*, Ankara, 2014, ss.179,180.

<sup>18</sup> Ayrıntılı bilgi için bkz. Turan, Mustafa, *age.*, ss. 179-184.

<sup>19</sup> Ayrıntılı bilgi için bkz. Arı, Kemal, *Büyük Mübadele Türkiye'ye Zorunlu Göç*, İstanbul, 2014.

<sup>20</sup> Ödekan, Ayla, *Kent İçi Çeşme Tasarımında Tipolojik Çözümleme*, Semavi Eyice Armağanı İstanbul Yazıları, İstanbul, 1992, ss. 281-297.

tamamı dikdörtgen planlı; Bağarası Hastane Çeşmesi başka bir yapıya bağımlı, Bağarası Camikebir ve Akçakaya Köyü Çeşmesi bağımsız; Bağarası Camikebir Çeşmesi dört, Bağarası Hastane ve Akçakaya Köyü çeşmeleri ise tek cepheli olarak inşa edilmiş çeşmelerdir<sup>21</sup>.

Makalede ele alınan üç çeşme de depolu (hazneli) tipte inşa edilmiş yapılarıdır. Türk Mimarisi'nde depolu (hazneli) çeşmelere 15. yüzyıldan itibaren rastlanmak mümkündür<sup>22</sup>. Bununla birlikte katalogda yer alan yapıların tamamının bu tipte örneklerden oluşması bölgenin sıcak iklimi ile de doğrudan ilişkilidir. Nitekim Koçarlı-Bağarası güzergâhında yer alan altı çeşmeden beş tanesi (Koçarlı Cihanoğlu Çeşmesi, Sobuca Çerkez Köyü Çeşmesi, Gündüslü Emin Kızı Aişe, Gündüslü İmam Kızı Aişe ve Gündüslü Anonim Çeşme) depolu (hazneli) tipte inşa edilmiş çeşmelerdir<sup>23</sup>. Ayrıca başta Aydın, İzmir ve Manisa olmak üzere, sıcak iklimin hüküm sürdüğü Anadolu kırsalında depolu tipte inşa edilmiş çok sayıda çeşmeye rastlamak mümkündür.

Yapılar süsleme özellikleri itibarıyla ele alındığında ise Bağarası Camikebir Çeşmesi'nin ana cephesinde yer alan kabartma oldukça dikkat çekicidir. Bölgedeki hiçbir çeşme yapısında görmediğimiz tarzda bir figürlü süslemeye sahip olan panoda; şaha kalkmış at üstünde oturan bir insan tasviri bulunmaktadır. Özellikle Anadolu'daki Türk Sanatı içerisinde atlı bir askerinin vahşi hayvanı ya da ejderhayı yendiği tasvirler sıklıkla kullanılmıştır (Foto 23-25). Alp ve Gaza düşüncesi merkezli gelişen bu kurgu Anadolu'da daha çok eski Türk geleneklerinin bir yansıması olarak karşımıza çıkmaktadır<sup>24</sup>. Bağarası Camikebir Çeşmesi'nin ana cephesinde yer alan kabartma pano aynı zamanda Hristiyan ikonografisinde sıklıkla karşılaşılan Aziz George'nin Ejderhayı Yenişi sahnelerine benzemektedir (Foto 26,27). Yapının Rumlar tarafından yapılmış olması da bu savı güçlendirmektedir. Devşirme bir malzeme olma ihtimali de olan kabartmadaki tahribat oranı, maalesef konu ile ilgili sağlıklı bir analiz yapma imkânı vermemektedir.

Çeşmeler, sebillerle beraber batılılaşma dönemi etkilerinin en yoğun görüldüğü yapı gruplarının başında gelmektedir<sup>25</sup>. Dönemin genel özelliklerini taşıyan süslü çeşme yapıları daha çok İstanbul ve İzmir gibi büyük ve ticaretin yoğun olarak yapıldığı şehirlerde görülmektedir. Taşrada ise daha yalın ve döne-

<sup>21</sup> Çeşmelerle ilgili yapılmış diğer tipolojik çalışmalar ve denemeler için bkz. Arseven, C., Esat, *Sanat Ansiklopedisi*, Cilt: 1, İstanbul, 1983, ss.388-390; Eyice, Semavi, *Çeşme Maddesi*, TDV İslam Ansiklopedisi, Cilt: 8, İstanbul, 1993, ss. 277-286; Önge, Yılmaz, *Türk Mimarisinde Selçuklu ve Osmanlı Dönemlerinde Su Yapıları*, Ankara, 1997, ss. 11-18; Pilahvarian, N., Kara, *Osmanlı Çeşme Mimarisi*, Türkler Ansiklopedisi, Cilt:12, Ankara, 2002, ss. 247-251; Karpuz, Haşim ve Dülgerler, O., Nuri, *Konya Çeşmeleri Üzerine Bir Tipoloji Denemesi*, Prof. Dr. Beyhan Karamağralı'ya Armağan, Sanatta Anadolu Asya İlişkileri, Ankara, 2006, ss. 317-331.

<sup>22</sup> Denктаş, Mustafa, *Anadolu Türk Mimarisinde Çeşmeler*, Türkler Ansiklopedisi, Cilt: 7, Ankara, 2002, ss.

875.

<sup>23</sup> Yılmaz, Muzaffer, *age.*, ss. 115-118.

<sup>24</sup> Maraşlı, Savaş, "*Türk Alp Geleneğinin Ortaçağ Anadolu Tasvir Sanatına Yansıması*", *Turkish Studies*, Volume: 9/11 Winter, Ankara, 2014, ss. 347.

<sup>25</sup> Renda, Günsel, "*Osmanlı Yenileşme Döneminde Kültür ve Sanat*", *Türkler Ansiklopedisi*, Ankara, 2002, Cilt:15, ss. 269.

min genel karakteristiğine uymayan tarzda tezyin edilmiş çeşme yapılarına rastlanmaktadır. Bağarası Hastane Çeşmesi'de benzer özellikler gösteren bir yapıdır. 19. yüzyıla ait bir eser olan çeşmenin stilize edilmiş dört kollu yıldız ve baklava dilimlerinden oluşan süsleme kompozisyonu, Aydın ve çevresindeki çeşmelerde yer alan tezyini uygulamalara teknik bakımından kısmen benzemekte fakat dönemin genel süsleme anlayışına uymamaktadır (Tablo 2).

Akçakaya Köyü Çeşmesi'nde yer alan ve tezyini bir uygulama olarak değerlendirilebilecek testere dişli saçak tercihi ise bölgedeki pek çok çeşmede ve de diğer küçük ölçekli yapılarda görülebilen yaygın bir uygulamadır (Foto 28, 29).

### Sonuç

Eski Aydın-Söke yolu üzerinde 2010-2012 yılları yapılan araştırmaların bir neticesi olarak yayınlanan bu ikinci bildiri ile araştırma kapsamında incelenen bölgedeki su yapıları bir bütün olarak değerlendirilmiş ve Bağarası-Akçakaya köylerinde tarihi değeri bulunan çeşmeler yayına dönüştürülerek literatüre kazandırılmıştır. Bu çeşmeler içerisinde özellikle Bağarası Camikebir Çeşmesi, mimarisi ve süslemesi itibarıyla kendine has özellikler göstermekte ve bölgedeki hiçbir çeşme yapısına benzememektedir.

Makale dâhilinde ele alınan çeşmeler metin içerisinde tek tek tanımlandıktan sonra, çeşmelerin Aydın ve çevresindeki tarihi çeşmelerle olan benzerlikleri-farklılıkları vurgulanmaya çalışılmıştır. Ayrıca Aydın Kültür ve Tabiat Varlıklarını Koruma Bölge Kurulu konu ile ilgili bilgilendirilmiş ve yapıların tescil edilerek koruma altına alınmasına yönelik girişimlerde bulunulmuştur.

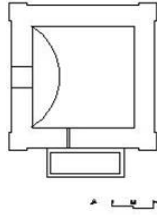
### Kaynaklar

- » Akyıldız, Ali, *İzmir-Aydın Demiryolu*, Marmara Üniversitesi Sosyal Bilimler Enstitüsü (Yayınlanmamış) Yüksek Lisans Tezi, İstanbul, 1987.
- » Arı, Kemal, Büyük Mübadele Türkiye'ye Zorunlu Göç, İstanbul, 2014.
- » Atilla, Nedim, *İzmir Demiryolları*, İzmir, 2002.
- » Cavid, İbrahim, *Aydın Vilayet Salnamesi R.1307 / H.1308*, (Hazırlayanlar: M. Pabuçoğlu, C. Eroğlu, A. Şahin), Ankara, 2010.
- » Denктаş, Mustafa, "Anadolu Türk Mimarisinde Çeşmeler", *Türkler Ansiklopedisi*, Cilt:7, Ankara, 2002, s. 872-875.
- » Geyik, Gül, *İzmir Su Yapıları (Çeşme,Sebil,Şadırvan)*, Atatürk Üniversitesi Sosyal Bilimler Enstitüsü (Yayınlanmamış) Yüksek Lisans Tezi, Erzurum, 2007.
- » Güneş, Günver, "Kurtuluş Savaşı Yunan İşgali Döneminde Söke", *I. Uluslararası Aşağı Menderes Havzası Tarih, Arkeoloji ve Sanat Tarihi Sempozyumu Bildirileri*, (15-16 Kasım 2001/Söke), Aydın, 2002, s.109-120.
- » Gün, İsmail ve Özdemir, Ahmet, *Söke Tarihi Coğrafyası*, Aydın, 1943.
- » Kurmuş, Osman, Emperyalizm'in Türkiye'ye Girişi, Ankara, 1982.
- »
- » Maraşlı, Savaş, "Türk Alp Geleneğinin Ortaçağ Anadolu Tasvir Sanatına Yansımaları", *Turkish Studies*, Volume: 9/11 Winter, 2014, s. 337-355.
- » Ödekan, Ayla, "Kent İçi Çeşme Tasarımında Tipolojik Çözümleme", *Semavi Eyice Armağanı İstanbul Yazıları*, İstanbul, 1992, s. 281-297.
- » Özgün, Cihan, "19. Yüzyılın İkinci Yarısında İzmir'in Aydın Sancağı İle Ticari İlişkileri", II. Ulusal İktisat Kongresi Bildirileri, (20-22 Şubat 2008), 2008, s. 1-20.
- » Özdemir, Mustafa, *275 Nolu Söke Şerhi Sicilinin (1-212 Arası Hükümler) Transkribi*, Adnan Menderes Üniversitesi Sosyal Bilimler Enstitüsü(Yayınlanmamış) Yüksek Lisans Tezi, Aydın, 2009.
- » Renda, Günsel, "Osmanlı Yenileşme Döneminde Kültür ve Sanat", *Türkler Ansiklopedisi*, Cilt:15, Ankara, 2002, s.265-283.

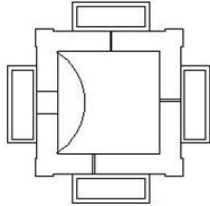


- » Turan, Mustafa, *Yunan Mezalimi İzmir, Aydın, Manisa, Denizli 1919-1923*, Ankara: Atatürk Araştırma Merkezi Yayınları, 2009.
- » Uçar, Hasan, *Manisa Çeşmeleri*, Ege Üniversitesi Sosyal Bilimler Enstitüsü Yüksek Lisans Tezi, İzmir, 2009.
- » Uzuntepe, Gülçin, *Osmanlı İmparatorluğu'nda İlk Demiryolu: İzmir-Aydın-Kasaba (Turgutlu) (1856-1897)*, Anadolu Üniversitesi Sosyal Bilimler Enstitüsü (Yayınlanmamış) Yüksek Lisans Tezi, Eskişehir, 2000.
- » Yavuzıılmaz, Yasemin, *Kocaeli Merkezde Bulunan Bizans Dönemi Taş Eserleri*, Selçuk Üniversitesi Sosyal Bilimler Enstitüsü (Yayınlanmamış) Yüksek Lisans Tezi, Konya, 2014.
- » Yılmaz, Muzaffer, "Aydın Koçarlı-Bağarası Güzergâhındaki Çeşmeler", *Sanat Tarihi Dergisi*, Sayı: XIX/1, İzmir, 2010, s.101-128.
- » Türkiye İstatistik Kurumu (TÜİK) <http://www.tuik.gov.tr/>
- » Yerel Yönetimler Portalı (YEREL NET) <http://www.yerelnet.org.tr/>

### Çizimler-Haritalar-Fotoğraflar-Tablolar



Bağarası Camikebir Çeşmesi Röleve Planı



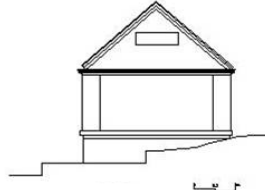
Bağarası Camikebir Çeşmesi Restitüsyon Planı



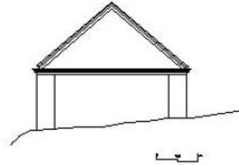
Bağarası Camikebir Çeşmesi Batı Cephe



Bağarası Camikebir Çeşmesi Kuzey Cephe

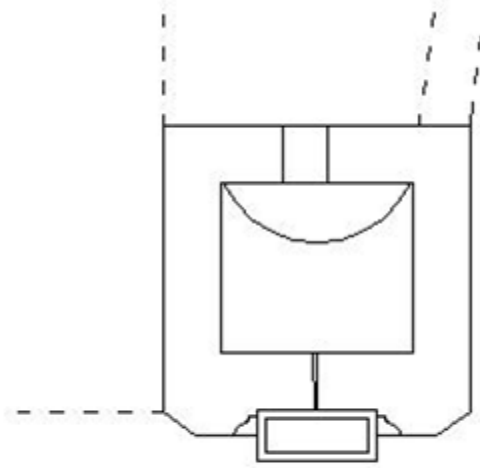


Bağarası Camikebir Çeşmesi Güney Cephe

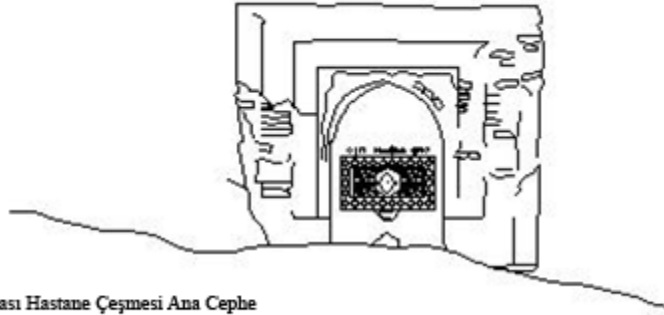
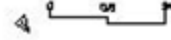


Bağarası Camikebir Çeşmesi Doğu Cephe

İ  
S  
T  
E  
M  
28/2016

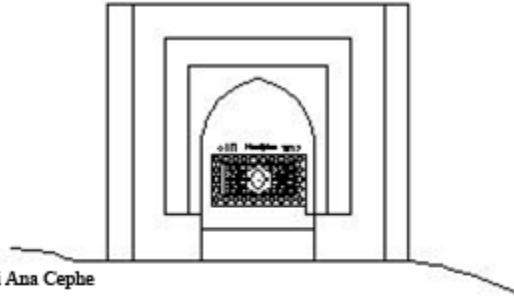


Bağarası Hastane Çeşmesi Röleve Planı



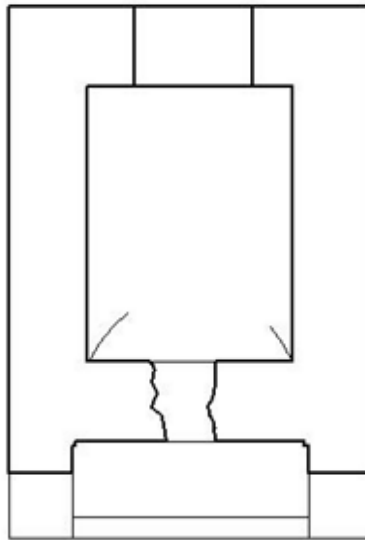
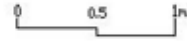
Bağarası Hastane Çeşmesi Ana Cephe

İ  
S  
T  
E  
M  
28/2016

Bağarası Hastane Çeşmesi Ana Cephe  
(Restitüsyon)



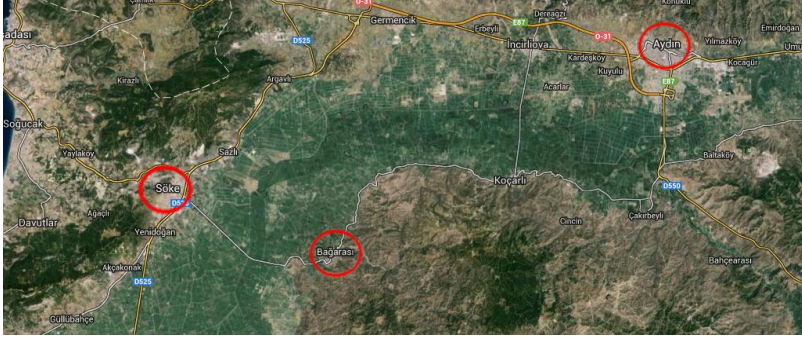
Akçakaya Köyü Çeşmesi Ana Cephe



Akçakaya Köyü Çeşmesi Röleve Planı



İ  
S  
T  
E  
M  
28/2016



Harita 1: 19. Yüzyıl 2. Yarısında İzmir-Aydın Demiryolu Hattı Yapılana Kadar Kullanılan Ana Güzergâh



Foto 1: Bağarası Camikebir Çeşmesi Genel Görünüş



Foto 2: Bağarası Camikebir Çeşmesi Batı Cephe



Foto 3: Bağarası Camikebir Çeşmesi Batı Cephede Yer Alan Tasvir



Foto 4: Bağarası Camikebir Çeşmesi Kuzey Cephe



Foto 5: Bağarası Camikebir Çeşmesi Kuzey Cephede Yer Alan Haç Tasviri





Foto 6: Bağarası Camikebir Çeşmesi Güney Cephe



Foto 7: Bağarası Camikebir Çeşmesi Güney Cephede Yer Alan Kitabe



Foto 8: Bağarası Camikebir Çeşmesi Doğu Cephe



Foto 9: Bağarası Camikebir Çeşmesi Depo Kısmı



Foto 10: Bağarası Hastane Çeşmesi Genel Görünüş



Foto 11: Bağarası Hastane Çeşmesi Genel Görünüş



Foto 12: Bağarası Hastane Çeşmesi Ayna Taşı



Foto 13: Bağarası Hastane Çeşmesi Yalağı





Foto 14: Bağarası Hastane Çeşmesi Arka Cephe



Foto 15: Bağarası Hastane Çeşmesi Depo Kısım



Foto 16: Bağarası Akçakaya Köyü Çeşmesi Genel Görünüş



Foto 17: Bağarası Akçakaya Köyü Çeşmesi Ana Cephe ve Saçak Kısmı



Foto 18: Bağarası Akçakaya Köyü Çeşmesi Yalak Kısım



Foto 19: Bağarası Akçakaya Köyü Çeşmesi Depo Kısım





Foto 20: Aydın Anonim Çeşme-Sebili



Foto 21: Bergama Büyükalan Çeşmesi (Gül Geyik'ten)



Foto 22: Aydın Nasuh Paşa Çeşmesi



Foto 23: Alaeddin Keybukad Dönemi Selçuklu Sikkesi (Katherina Otto-Dorn'dan)



Foto 24: Sivas Arkeoloji Müzesinde Yer Alan Mermer Bir Pano (Savaş Maraşlı'dan)



Foto 25: Türk ve İslam Eserleri Müzesi'nde Yer Alan Konya Alaaddin Sarayı Alçı Kabartması (Savaş Maraşlı'dan)





Foto 26: Sille Aya Eleni Kilisesi Aziz George ve Ejderha Tasviri (Yasemin Yavuzylmaz'dan)



Foto 27: Nazionale del Bargello Müzesi Aziz George ve Ejdarha Rölyefi (David Grey'den)



Foto 28: Manisa Kaynak Mahallesi Çeşmesi ve Testere Dişi Uygulaması  
(Hasan Uçar'dan)

İ  
S  
T  
E  
M  
28/2016



Foto 29: Aydın Abdullah Paşa Sebili Testere Dişi Uygulamaları



Tablo 1: Aydın ve Çevresine Ait Çeşme Cepheleri

	
Bağarası Camikebir Çeşmesi	Güdüşlü Emin Kızı Aişe Çeşmesi
	
Akçakaya Köyü Çeşmesi	Bağarası Hastane Çeşmesi
	
Güdüşlü İmam Kızı Aişe Çeşmesi	Güdüşlü Anonim Çeşme)



Sobuca Molla Çeşmesi



Çerkez Köy Çerkez Çeşmesi



Koçarlı Cihanoğlu Çeşmesi



Aydın Gümrükönü Çeşmesi





Aydın Ilıcabaşı Çeşmesi



Aydın Muhammed Bey Çeşmesi



Aydın Orta Mahalle Çeşmesi



Aydın Ömer Muharrem Şefkatiye Çeşmesi



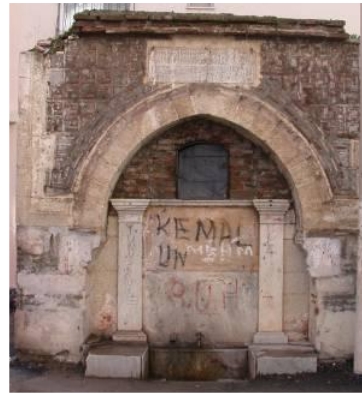
Aydın Atike Hanım Çeşme-Sebili



Aydın Cihanoğlu Camii Çeşme-Sebili



Manisa Fatih Çeşmesi (Hasan Uçar'dan)



Manisa Kaval Çeşme (Hasan Uçar'dan)



Manisa Hüsrev Ağa Çeşmesi (Hasan Uçar'dan)



Manisa Pür Nefes Çelebi Çeşmesi (Hasan Uçar'dan)



Manisa Dokur Çeşme (Hasan Uçar'dan)



Manisa Ali Bey Camisi Çeşmesi (Hasan Uçar'dan)





Manisa Anonim Çeşme (Hasan Uçar'dan)



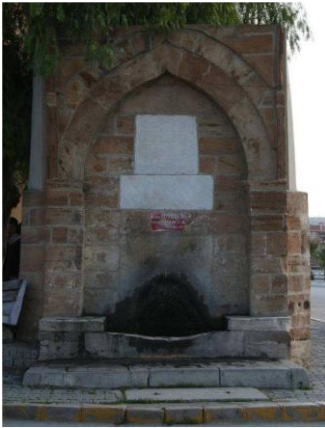
Manisa Kaynak Mahallesi Çeşmesi (Hasan Uçar'dan)



Tire Mısırlı Çeşmesi (Gül Geyik'ten)



Tire Çatal Çeşme (Gül Geyik'ten)



Çeşme Hacı Saliha Çeşmesi (Gül Geyik'ten)



Tire YeğenağaÇeşmesi (Gül Geyik'ten)

Tablo 2: Aydın ve Çevresindeki Çeşmelere Ait Süslemeler

 <p>Bağarası Hastane Çeşmesi Ayna Taşı (1897)</p>	 <p>Aydın Ömer Muharrem Şefkatiye Çeşmesi (1929) Çeşme Kemer</p>
 <p>Aydın Muhammed Bey Çeşmesi'nin 20. Yüzyıla Ait Malakari Süsleme Örneği</p>	 <p>İzmir Yapıcıoğlu Çeşmesi (19. Yüzyıl) Gül Geyik'ten</p>
 <p>Aydın Atike Hanım Çeşmesi (18. Yüzyıl) Ayna Taşı</p>	 <p>Aydın Cihaoğlu Camii Çeşmesi (18.Yüzyıl)</p>



Aydın Fatma Hanım Çeşmesi (18. Yüzyıl) Ayna Taşı



İzmir Kemeraltı Çeşmesi (19. Yüzyıl) Ayna Taşı (Gül Geyik'ten)



Manisa Hacı Polat Ağa Çeşme Kemerini (1904) Hasan Uçar'dan