

## Kilitbahir’de Günümüze Ulaşmayan İki Tabya Hakkında Bazı Tespitler \*

Yusuf ACIOĞLU \*\*

### Öz

Osmanlı döneminde, özellikle Fatih Sultan Mehmet zamanında top teknolojisi gelişmiş ve buna uygun savunma yapıları inşa edilmiştir. Daha sonra zaman zaman gerek askeri teknolojide gerekse askeri mimaride Avrupa'nın gerisinde kaldığı iddia edilen Osmanlı, büyük ölçüde çağa ayak uydurmak ve kendini savunmak için farklı biçimlerde savunma yapıları meydana getirmiştir. Yüksek duvarlara sahip kalelerin tehlike oluşturmaya başladığı ve henüz tam olarak tabya mimarisinin gelişmediği bir dönemde, belki de bir geçiş yapısı niteliğindeki mazgal açıklıklara sahip kâgirden inşa edilen yapılar ortaya çıkmıştır. Bu yapıların ilk denemelerini Çanakkale Boğazı gibi stratejik öneme sahip bir yerde görmek mümkündür. Başbakanlık Osmanlı Arşivlerinden elde edilen birkaç belge bu konuda bizi aydınlatmaktadır. III. Selim döneminde, boğaz muhafızı Hacı Ali Paşa tarafından çok kısa sürede yapılan iki tabyanın bu ilk denemelerin bir ürünü olduğu düşünülmektedir. Bu iki yapı, kale ile tabya arasında bir geçişi ortaya koyan, 17. yüzyılda Avrupa’da hudut boylarında daha çok bir şehri kuşatmak ve geçici istihkâmlar olarak yapıldığını gördüğümüz, “Palanka” ismi verilen yapıların form değiştirmiş şekilleri olmalıdır. Osmanlı'nın 17. yüzyılda kullandığı bir savunma yapısı tipini, 19. yüzyılın başlarında aynı malzeme ve inşa tekniğiyle çeşitli şekillerde kullandığı anlaşılmaktadır.

**Anahtar Kelimeler:** Osmanlı, Çanakkale, Kilitbahir, Savunma Yapıları, Kale, Tabya, Palanka.

\* Bu çalışma, daha önce “Uluslararası XIX. Ortaçağ ve Türk Dönemi Kazıları ve Sanat Tarihi Araştırmaları Sempozyumu (21-24 Ekim 2015)”nda sunulmuş, bildiri özeti kitabında yer almış, ancak tam metin olarak basılmamıştır. Çalışma yeniden gözden geçirilerek burada sunulmuştur. Makalede sözü edilen tabyalar, yüksek lisans ve doktora çalışmalarında yer almamakta ve daha sonraki araştırmalarda ortaya çıkan bilgilere dayanmaktadır.

\*\* Dr. Öğr. Üyesi, Çanakkale Onsekiz Mart Üniversitesi, Fen-Edebiyat Fakültesi, Sanat Tarihi Bölümü, yacioglu@comu.edu.tr.

## Some Observations About two Un-survived Bastions at Kilitbahir

### Abstract

By the development of artillery technology needs more convenient defensive structures for this situation during the Ottoman period especially under the reign of Sultan Mehmet II. It's claimed that Ottoman military technology and architecture fall behind the Europe. On contrary Ottomans closely follow the new technologies and fully adopted them and build various defensive structures to defense their reign. Emerging of new type of structures built of stones with loopholes were accepted as transition building forms when fortress with higher ramparts become vulnerable and bastion architecture did not develop fully yet. The first examples of these structures were seen at Çanakkale Strait which has a significant strategic position. A few document obtained from State Archives of the Prime Ministry, Department of Ottoman Archives enlighten us about this structures. It's consider that two examples this type of bastions which were built by Hacı Ali Pasha the commander of Çanakkale Strait in a very short time span during the reign of Sultan Selim III. These two structures were accepted as transition building forms from fortress to the bastion which were related to redoubts "Palanka" which were temporary fortifications constructed during siege of frontier provinces of Europe in 17th century. In conclusion it's obvious that Ottomans used 17th centuries construction techniques and similar materials in different ways during 19th century.

**Keywords:** Ottoman, Çanakkale, Kilitbahir, Defense Structures, Fortress, Bastion, Palanka.

Kilitbahir, Çanakkale boğazının en dar olduğu noktada, Kal'a-i Sultaniyye'nin yani bugünkü Çanakkale şehrinin karşı kıyısında Rumeli yakasında yer almaktadır. Çanakkale Boğazı aşağı, orta ve yukarı boğaz olmak üzere üç bölümden oluşmaktadır. Bunlardan Orta boğaz olarak adlandırılan bölüm, Osmanlı döneminde karşılıklı kıyılardan atış mesafesinin kısılması nedeniyle, boğazın diğer bölümlerine göre daha çok ve sık aralıklarla tahkim edilmiştir. Çanakkale boğazı ve yakın çevresinde, Osmanlı döneminde günümüze ulaşan 12 kale ve 32 tabyanın büyük bir bölümü de burada yer almaktadır<sup>3</sup> (Şekil 1).

3 Çanakkale'de Osmanlı döneminde inşa edilen kale ve tabyalar hakkında ayrıntılı bilgi için bkz., Yusuf Acioglu, "Çanakkale Boğazı'ndaki Osmanlı Dönemi'ne Ait Kale ve Tabyalar", Çanakkale Turizm Zirvesi, Çanakkale Valiliği Yayını, Çanakkale 2012, s.213-224; Yusuf Acioglu, Çanakkale'deki Osmanlı Dönemi Savunma Yapıları, Çanakkale Onsekiz Mart Üniversitesi Sosyal Bilimler Enstitüsü Yayınlanmamış Doktora Tezi, Çanakkale 2013. ; Yusuf Acioglu, "Çanakkale'deki Osmanlı Kaleleri", Çanakkale Araştırmaları Türk Yıllığı, S. 19, Çanakkale Onsekiz Mart Üniversitesi Atatürk ve Çanakkale Savaşlarını Araştırma Merkezi Yayını, Çanakkale 2015, s.93-122.

Osmanlı döneminde, özellikle Fatih Sultan Mehmet zamanında, gelişen top teknolojisine uygun kaleler inşa edilmeye başlandığı söylenebilir<sup>4</sup>. Osmanlı'nın Fatih'ten sonra her ne kadar askeri teknoloji ve askeri mimari konusunda Avrupa'nın gerisinde kaldığı iddia edilse de, savunma mimarisinde kaydettiği gelişmeler, bu konuda her yeniliği yakından takip ettiğini göstermektedir<sup>5</sup>. Bir saldırı öncesi ve saldırı anında yaptığı hazırlıklarda bu yenilikleri görmek mümkündür. Bunun en iyi örneklerinden biri de hiç şüphesiz Akdeniz'e geçişin kilit noktası olan Çanakkale'de görülmektedir.

Stratejik konumu itibarıyla sürekli bir saldırı tehdidi altında olan Çanakkale'de boğazın ve dolayısıyla İstanbul'un güvenliği için zamanla çeşitli savunma yapıları inşa edilmiştir. Başta yüksek surlara sahip kaleler inşa edilirken, askeri teknolojinin gelişimine bağlı olarak giderek surların yüksekliği azaltılmıştır<sup>6</sup>. 18. yüzyıldan itibaren İmparatorluğun gücünü kaybetmeye başlamasıyla birlikte, artan tehditlerden dolayı, boğazda modern savunma yapılarına ihtiyaç duyulur. Bu nedenle zaman zaman yabancı uzmanlardan yardım alınır. III. Mustafa döneminde Fransız mühendis Baron de Tott tarafından boğazda yeni tabyalar yapılır<sup>7</sup>. Bundan sonra III. Selim döneminden, 19. yüzyılın ilk yarısına kadar çok yüksek olmayan mazgal açıklıklara sahip yapılar inşa edilmiştir<sup>8</sup>. Kale ile tabya arasında bir geçişi ortaya koyan bu yapıların ilk örnekleri hakkında bilgilerimiz sınırlıdır.

Başbakanlık Osmanlı Arşivlerinden elde edilen belgelerden<sup>9</sup>, Kilitbahir'de inşa edilen iki tabyanın, kale ile tabya arasında bir geçişi ortaya koyan bu tür yapılara örnek teşkil ettiğini düşünmekteyiz. Bahsi geçen tabyalar, 1807 yılında Kilitbahir Kalesi'nin güneyinde kaleye bitişik Namazgâh mevkiinde ve kaleden yaklaşık 3,5 km. ilerideki Havuzlar mevkiinde, Kilitbahir Muhafızı Hacı Ali Paşa tarafından biri üç, biri beş gün, gibi kısa bir sürede inşa

4 Fatih Sultan Mehmet döneminde inşa edilen kalelerin top teknolojisine uygunluğu ve Avrupa kaleleri ile karşılaştırılması hakkında ayrıntılı bilgi için bkz., Burcu Özgüven, Barut ve Tabya: Rönesans Mimarisi Bağlamında Fatih Sultan Mehmed Kaleleri, İstanbul Teknik Üniversitesi Sosyal Bilimler Enstitüsü Yayınlanmamış Doktora Tezi, İstanbul 1997.

5 Bu konuda ayrıntılı bilgi için bkz., Luigi Fernando Marsigli, Stato Militare Dell' Imperio Ottomanno, Amsterdam 1732 (birinci basım), (der. Richard F. Kreutel), Graz 1971. ; Graf Marsilli, Osmanlı İmparatorluğunun Zuhur Ve Terakkisinden İnhitatu Zamanına Kadar Askeri Vaziyeti, (çev. M. Kaymakam Nazmi), Büyük Erkanîharbiye Matbaası, Ankara 1934. ; Mark L. Stein, Osmanlı Kaleleri: Avrupada Hudut Boyları, (çev. Gül Çağalı Güven), Türkiye İş Bankası Kültür Yayınları, İstanbul 2007. ; Oya Şenyurt, "III. Selim Döneminde İnşaat Ortamını Yönlendiren İki Fransız Mühendis ve Kale Tamirleri", Tarih İncelemeleri Dergisi, S.XXVIII / 2, İzmir 2013, s.487-521.

6 Bkz., Yusuf Açıoğlu, Çanakkale'deki Osmanlı Dönemi Savunma ..., s.134, 144.

7 Baron de Tott'un Çanakkale Boğazı'ndaki tabya ve topçuluk faaliyetleri için bkz., Baron de Tott, Türkler ve Tatarlara Dâir Hâtıralar, Tercüman 1001 Temel Eser, İstanbul 1976. ; III. Mustafâdan sonra III. Selim döneminde de Fransız mühendislerden yardım alınmaya devam edilmiştir. Bkz., Oya Şenyurt, "III. Selim Döneminde İnşaat ...", s.487-521.

8 Çanakkale Boğazı'nda inşa edilen bu yapılar için bkz., Yusuf Açıoğlu, "Çanakkale'deki Osmanlı Kaleleri", s.100-104.

9 BOA, HAT, Dosya 116 / Gömlek 4695. ; BOA, PPK, sn. 19.

edilmiştir (**Resim 1**). Yapıların bu kadar kısa sürede inşa edilmiş olması, bu yapıların kâgir yerine ahşap ve toprak malzeme kullanılarak yapıldığını düşündürmektedir. Nitekim Osmanlının serhat boylarında 17. yüzyılda ahşap malzeme ile inşa edilen “Palanka” adı verilen küçük ölçekli kaleler yaptığı bilinmektedir<sup>10</sup>. Bu nedenle, bu tabyalarında aynı şekilde, “Palanka” tabir olunan yapıların form değiştirmiş şekilleri olabileceği akla yatkındır.

Peki, neden böyle bir şeye ihtiyaç duyulmuştur. Balkanlarda bu tip yapıların inşa nedeni daha çok bir şehrin kuşatması sırasında zamanın yetersiz oluşu, kolay ve hızlı bir şekilde inşa edilebilmeleridir. Çanakkale’de ise amaç artık bir yeri kuşatmak değil, o yeri gelecek saldırılara karşı koruyarak, hızlı bir şekilde tahkim etmektir.

Çanakkale’de 1807 yılında İngilizlerin boğazı geçerek İstanbul önlerine kadar ilerlemeleri, Payitaht’ta endişeye neden olmuş ve Çanakkale Boğazı’nın hızlı bir şekilde tahkim edilmesi için, III. Selim tarafından çeşitli rütbelerdeki kişiler görevlendirilmiştir<sup>11</sup>.

13 Mart 1807 tarihli bir belgede<sup>12</sup>, Boğazın İngilizler tarafından geçilmesinin, tahkimatların yapılmasında görevli memurların eksikliğinden kaynaklandığı, bizzat III. Selim tarafından belirtilmiş, yine aynı tarihli bir başka belgede<sup>13</sup> boğazın tahkimatı ile görevlendirilen “Fezullah Efendi”nin idam edilmesi istenmiştir (**Ek 1-2**). İdamın 20 gün gecikmesi padişahı pek kızdırmış ve sonunda Fezullah Efendi idam edilmiştir. Bugün mezarı Rumeli Mecidiye Tabyası önünde bulunmaktadır. Mezar taşı “20 Muharrem 1222 (30 Mart 1807)” tarihlidir (**Resim 2**). Buraya sonradan mı? Taşınmıştır, bilinmez ama ibret olsun diye yine bir tabya yakınına konmuş olsa gerektir.

İngilizler 1806 yılı Temmuz ayında Bozcaada önlerine gelerek<sup>14</sup>, 13 Şubat 1807 tarihine kadar burada kalmışlar, 19 Şubat 1807 sabahı da boğazı geçmişlerdir<sup>15</sup>. Bu tarihler arasındaki yazışmalardan boğazdaki kale ve tabyaların onarılarak toplanmış olduğu, ihtiyaç duyulan yerlere yenilerinin yapıldığını anlaşılmaktadır<sup>16</sup>. İngiliz donanması 3

10 Luigi Fernando Marsigli, *Stato Militare Dell' ...*, s.134-135, 149-151. ; Graf Marsilli, *Osmanlı İmparatorluğunun Zuhur ...*, s.242-243, 252-254. ; Olga Ziroević, “Palanga”, *Tarih ve Toplum*, C.8, S.44, İstanbul 1987, s.48-50. ; Burcu Özgüven, “The Palanka: A Characteristic Building Type of the Ottoman Fortification Network in Hungary”, (Proceedings of the 11th International Congress of Turkish Art, Utrecht – The Netherlands, August 23-28, 1999), *EJOS*, Vol: IV, No: 34, Netherlands 2001, s.1-12. ; Mark L. Stein, *Osmanlı Kaleleri: Avrupada ...*, s.45-46.

11 Bkz., Fatih Yeşil, “İstanbul Önlerinde Bir İngiliz Filosu: Uluslararası Bir Krizin Siyasi ve Askeri Anatomisi”, *Nizâm-ı Kadimden Nizâm-ı Cedid’e III. Selim ve Dönemi*, (ed. Seyfi Kenan), İSAM Yayınları, İstanbul 2010, s.391-493.

12 BOA, HAT, Dosya 175 / Gömlek 7636.

13 BOA, HAT, Dosya 268 / Gömlek 15663.

14 BOA, HAT, Dosya 175 / Gömlek 7598 D. ; BOA, HAT, Dosya 175 / Gömlek 7598 F.

15 Fatih Yeşil, “İstanbul Önlerinde Bir ...”, s.443-447.

16 Bkz., BOA, HAT, Dosya 175 / Gömlek 7598 B. ; BOA, HAT, Dosya 175 / Gömlek 7598 F. ; BOA, HAT, Dosya 175 / Gömlek 7598 E. ; BOA, HAT, Dosya 151 / Gömlek 6350. ; BOA, HAT, Dosya 151 / Gömlek 6388. ; BOA,

Mart 1807'de boğazdan çıkarken her iki kıyıdan yoğun ateş altına alınarak hezimete uğratılmıştır<sup>17</sup>. Buradan da yeni inşa edilen bu tabyaların başarı sağladığı anlaşılmaktadır.

Bu tabyalardan ikisi de Hacı Ali Paşa tarafından yapılanlardır. Her iki tabyanın da planları üzerinde herhangi bir tarihe rastlanmamıştır (**Ek 3-4**). Ancak yine arşivden elde edilen "20 Mart 1807" tarihli belgede, "Hacı Ali Paşa tarafından Kilitbahir Kalesi'nin güneyinde yedi toplu bir tabya ile kaleye yaklaşık "450 zirâ-i mi'mârî (zirâ-i mi'mârî=75,8 cm. bu da yaklaşık 3-3,5 km) uzaklıkta" on dört toplu bir tabya inşa edildiği "bire kıt'a kâğıda tersim olunarak" yani planları çizilerek, Padişaha sunulduğu yazmaktadır (**Ek 5**). Buna göre bu tabyalar İngilizlerin boğazdan çıkışı sırasında yapılmış olmalıdır.

Tabyaların nasıl inşa edildiği ve inşa malzemesi ile ilgili ne planlar üzerinde nede arşiv belgesinde bir bilgi bulunmamaktadır. Ancak tabyaların planları incelendiğinde, tıpkı 17. yüzyılda Balkanlarda görülen "Palanka"lar gibi ahşap kazıkların yere çakılması suretiyle yapıldıkları izlenimi vermektedir. Balkanlarda görülen iki palanka tipi vardır; ahşap kazıkların birbirine bağlanarak tek sıra bir çit şeklinde olanlar ve ahşap kazıkların iki sıra halinde yere çakılarak oluşturulan duvar kalınlığının toprak ya da taşla doldurularak yapılanlar<sup>18</sup> (**Resim 3-4**).

Burada planlar yakından incelendiğinde, Kilitbahir'de yapılanların inşa tarzı olarak ikinci tipe benzediği gözlemlenmektedir. Yapıların bu kadar kısa sürede yapılmış olmaları da bu ihtimali kuvvetlendirmektedir. Yine planlarda; yedi toplu tabyanın Kilitbahir Kalesi'nin "Sarı Kule" isimli kulesine bitişik olarak kıyıya paralel yedi mazgal açıklığından oluştuğu ve gerisinde herhangi bir yapının olmadığı görülür. On dört toplu tabyanın ise kuzeyine tabyanın uzantısı olarak bir siper duvarı çekildiği, on dört mazgal açıklığının da diğerinde olduğu gibi kıyıya paralel uzandığı ve farklı olarak tabyanın gerisinde bir cephanelik olduğu görülmektedir. Plan üzerinde yer alan zirâ-i mi'mârî ölçüsü günümüz uzunluk birimine dönüştürüldüğünde, yedi toplu tabyanın 53x11 m. ölçülerinde yaklaşık olarak 600 m<sup>2</sup>, on dört toplu tabyanın 106x57 m. ölçülerinde yaklaşık olarak 6000 m<sup>2</sup> olduğu, içerisindeki cephaneliğin ise 18x18 m. ölçülerinde 300 m<sup>2</sup> olduğu anlaşılmaktadır. Mazgal açıklıklarının en geniş yeri 2,8/3,5 m., en dar yeri ise 0,70/1,06 m. arasında değişmektedir.

Bu yapıların özellikleri hızlı bir şekilde az sayıda iş gücü ve kolay bulunabilen malzeme ile inşa edilmeleri ve topların yerleştirileceği uygun açıda mazgallara sahip olmalarıdır. Balkanlarda inşa edilen ön örneklerinde topların yerleştirilmesi için burçlar yapılırken, burada mazgal açıklıklar tercih edilmiştir. Bunun sebebi bu tip yapıların topların atış açlarına uygun şekilde boğaza yerleştirilebilmeleri ve silahların mazgallar ardında

---

HAT, Dosya 167 / Gömlek 6983. ; BOA, HAT, Dosya 40 / Gömlek 2007 A. ; BOA, HAT, Dosya 40 / Gömlek 2007.

17 Fatih Yeşil, "İstanbul Önlerinde Bir ...", s.483-485. ;

18 Luigi Fernando Marsigli, Stato Militare Dell'... , s.134-135, 149-151. ; Graf Marsilli, Osmanlı İmparatorluğunun Zuhur ..., s.242-243, 252-254.

korunabilmesine olanak sağlaması olabilir.

Bu şekilde mazgal açıklıklara sahip palanka şeklindeki tabyaların, yaklaşık on yıl sonra benzerlerinin daha da geliştirilerek boğazın iki yakasında kâgir malzeme ile inşa edildikleri görülmektedir. Çamburnu, Bigalı ve Nara kaleleri gibi<sup>19</sup> (**Resim 5 - Şekil 2**). Bu yapılardan Çamburnu'na ait "17 Temmuz 1816" tarihli bir arşiv belgesinde<sup>20</sup>, burada bulunan toprak tabyanın yıktırılarak kâgir ve palanka şeklinde tabya yapılacağından bahsedilmektedir. Yine "5 Mayıs 1833" tarihli daha geç bir belgede<sup>21</sup> ise boğaza yeni yapılacak tabya ve palankalar için Bayramıç ve Kızılca Tuzla'dan kereste temin edilmesi gerektiği belirtilmektedir.

Sonuç olarak, Kilitbahir'de Hacı Ali Paşa tarafından inşa edilen bu tabyaların, 17. yüzyılda Avrupada hudut boylarında daha çok bir şehri kuşatmak ve geçici istihkâmlar olarak yapıldığını gördüğümüz, "Palanka" ismi verilen ahşap kazıkların yere çakılması suretiyle inşa edilen yapıların form değiştirmiş şekilleri olduğu söylenebilir. Yani Osmanlı'nın 17. yüzyılda kullandığı bir savunma yapısı tipini, 19. yüzyılın başlarında aynı malzeme ve inşa tekniğiyle çeşitli şekillerde kullandığı anlaşılmaktadır. Özellikle Çanakkale Boğazı'nı 1807'de geçen İngilizlerin boğazdan çıkışında uğradıkları hezimetin bu ve buna benzer savunma yapılarının etkisiyle olduğu düşünülmektedir. Çanakkale Boğazında inşa edilen bu palanka tipi tabyaların göstermiş olduğu, başarıdan dolayı yaklaşık 10 yıl sonra daha da geliştirilerek boğazın muhtelif yerlerine kâgir olarak inşa edildikleri görülmektedir.

19 Bkz., Yusuf Açıoğlu, "Çanakkale'deki Osmanlı Kaleleri", s.100-104.

20 BOA, C.AS, Dosya 828 / Gömlek 35285.

21 BOA, HAT, Dosya 866 / Gömlek 38571 G.

## KAYNAKÇA

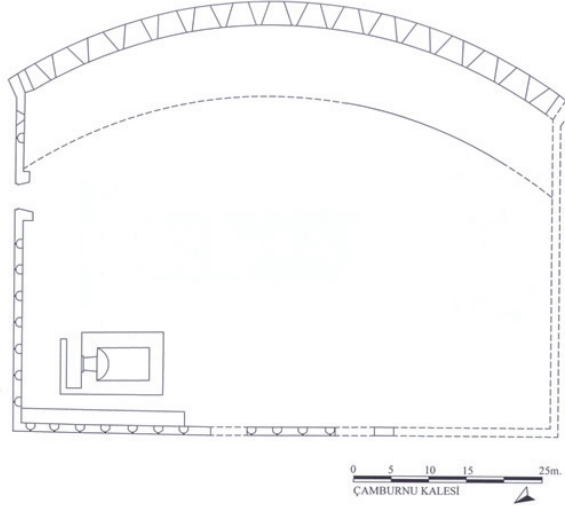
- Acioğlu, Yusuf, “Çanakkale Boğazi’ndeki Osmanlı Dönemi’ne Ait Kale ve Tabyalar”, *Çanakkale Turizm Zirvesi*, Çanakkale Valiliği Yayını, Çanakkale 2012, s.213-224.
- Acioğlu, Yusuf, “Çanakkale’deki Osmanlı Kaleleri”, *Çanakkale Araştırmaları Türk Yılığ*, S. 19, Çanakkale Onsekiz Mart Üniversitesi Atatürk ve Çanakkale Savaşlarını Araştırma Merkezi Yayını, Çanakkale 2015, s.93-122.
- Acioğlu, Yusuf, *Çanakkale’deki Osmanlı Dönemi Savunma Yapıları*, Çanakkale Onsekiz Mart Üniversitesi Sosyal Bilimler Enstitüsü Yayınlanmamış Doktora Tezi, Çanakkale 2013.
- BOA, C.AS, Dosya 828 / Gömlek 35285.
- BOA, HAT, Dosya 116 / Gömlek 4695.
- BOA, HAT, Dosya 151 / Gömlek 6350.
- BOA, HAT, Dosya 151 / Gömlek 6388.
- BOA, HAT, Dosya 167 / Gömlek 6983.
- BOA, HAT, Dosya 175 / Gömlek 7598 B.
- BOA, HAT, Dosya 175 / Gömlek 7598 D.
- BOA, HAT, Dosya 175 / Gömlek 7598 E.
- BOA, HAT, Dosya 175 / Gömlek 7598 F.
- BOA, HAT, Dosya 175 / Gömlek 7636.
- BOA, HAT, Dosya 268 / Gömlek 15663.
- BOA, HAT, Dosya 40 / Gömlek 2007 A.
- BOA, HAT, Dosya 40 / Gömlek 2007.
- BOA, HAT, Dosya 866 / Gömlek 38571 G.
- BOA, PPK, sn. 19.
- Marsigli, Luigi Fernando, *Stato Militare Dell’ Imperio Ottomanno*, Amsterdam 1732 (birinci basım), (der. Richard F. Kreutel), Graz 1971.
- Marsilli, Graf, *Osmanlı İmparatorluğunun Zuhur Ve Terakkisinden İnhitatu Zamanına Kadar Askeri Vaziyeti*, (çev. M. Kaymakam Nazmi), Büyük Erkânıharbiye Matbaası, Ankara 1934.

- Özgüven, Burcu, “The Palanka: A Characteristic Building Type of the Ottoman Fortification Network in Hungary”, (*Proceedings of the 11th International Congress of Turkish Art, Utrecht – The Netherlands, August 23-28, 1999*), *EJOS*, Vol: IV, No: 34, Netherlands 2001, s.1-12.
- Özgüven, Burcu, *Barut ve Tabya: Rönesans Mimarisi Bağlamında Fatih Sultan Mehmed Kaleleri*, İstanbul Teknik Üniversitesi Sosyal Bilimler Enstitüsü Yayınlanmamış Doktora Tezi, İstanbul 1997.
- Stein, Mark L., *Osmanlı Kaleleri: Avrupada Hudut Boyları*, (çev. Gül Çağalı Güven), Türkiye İş Bankası Kültür Yayınları, İstanbul 2007.
- Şenyurt, Oya, “III. Selim Döneminde İnşaat Ortamını Yönlendiren İki Fransız Mühendis ve Kale Tamirleri”, *Tarih İncelemeleri Dergisi*, S.XXVIII / 2, İzmir 2013, s.487-521.
- Tott, Baron de, *Türkler ve Tatarlara Dâir Hâtıralar*, Tercüman 1001 Temel Eser, İstanbul 1976.
- Yeşil, Fatih, “İstanbul Önlerinde Bir İngiliz Filosu: Uluslararası Bir Krizin Siyasî ve Askerî Anatomisi”, *Nizâm-ı Kadîmiden Nizâm-ı Cedîde III. Selim ve Dönemi*, (ed. Seyfi Kenan), İSAM Yayınları, İstanbul 2010, s.391-493.
- Ziroević, Olga, “Palanga”, *Tarih ve Toplum*, C.8, S.44, İstanbul 1987, s.48-50.





Şekil 1. Çanakkale'de Osmanlı döneminde inşa edilen kale ve tabyalar



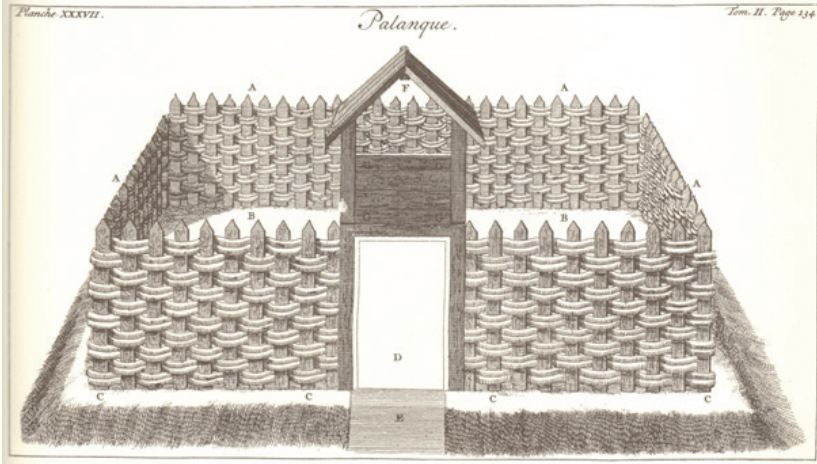
Şekil 2. Çamburnu Kalesi planı



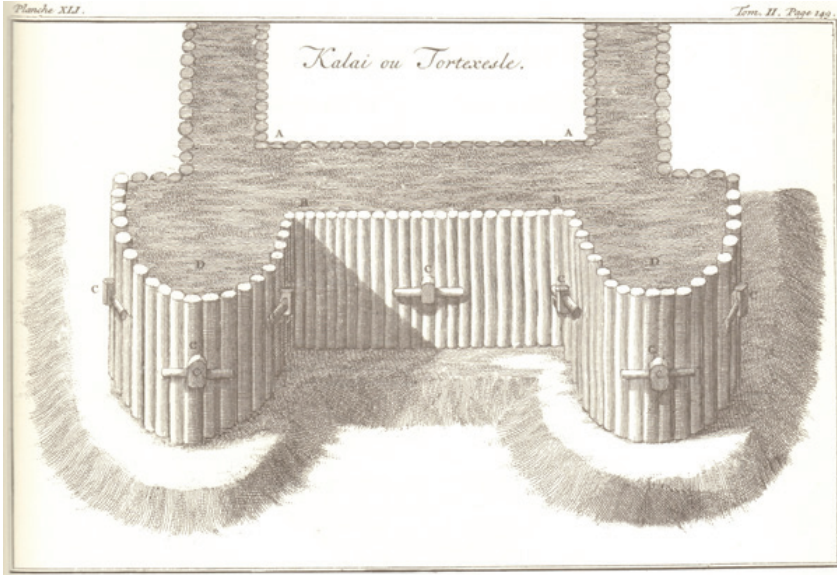
Resim 1. Kilitbahir Muhafızı Hacı Ali Paşa tarafından inşa edilen tabyaların konumları



**Resim 2.** Feyzullah Efendi'nin Rumeli Mecidiye Tabyası önünde yer alan mezarı



**Resim 3.** Ahşap kazıkların birbirine bağlanarak tek sıra bir çit şeklinde yapılan 1. tip palanka (Marsigli'den)



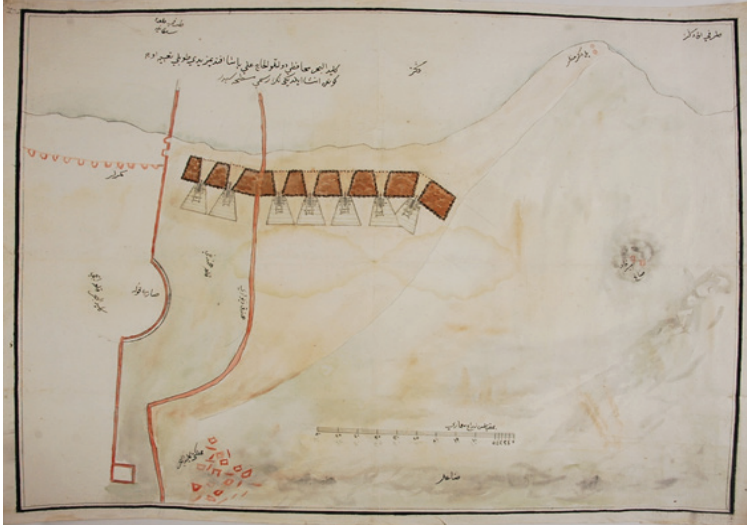
**Resim 4.** Ahşap kazıkların iki sıra halinde yere çakılarak oluşturulan duvar kalınlığının toprak ya da taşla doldurulduğu 2. tip palanka (Marsigli'den)



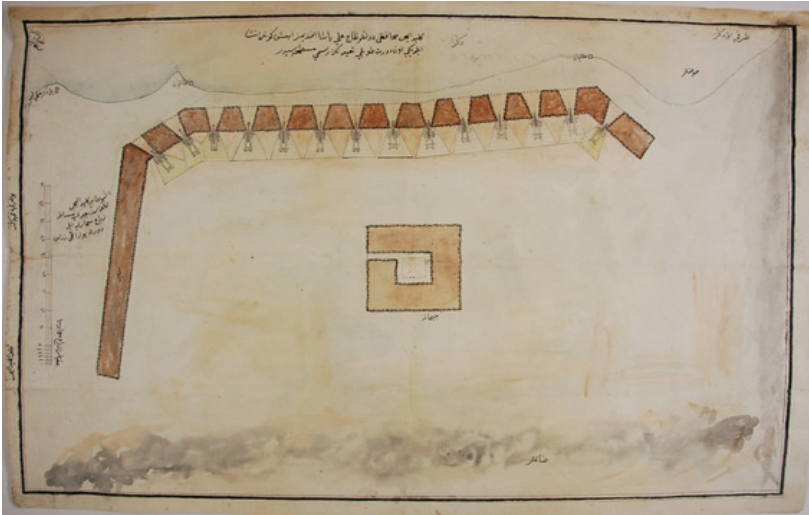
**Resim 5.** Çamburnu Kalesi, doğu cephe, 2010



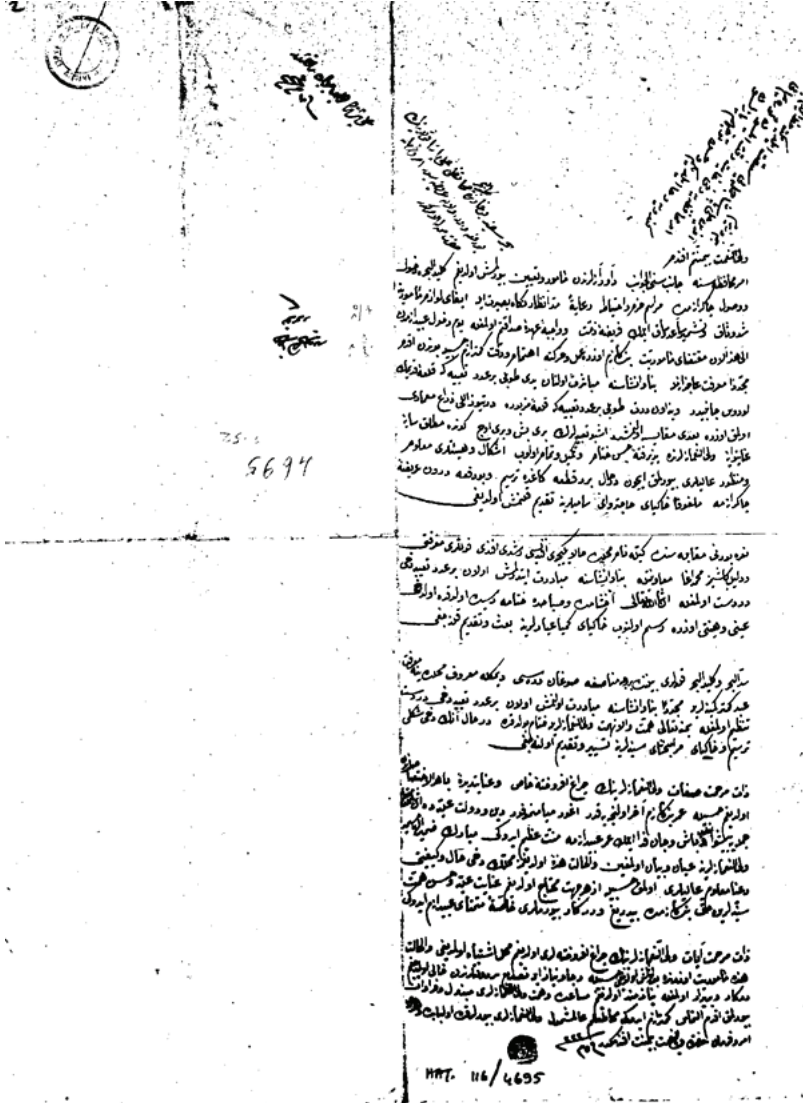




Ek 3. Hacı Ali Paşa tarafından Kilitbahir Kalesi'nin güneyinde Namazgâh Mevkiinde inşa edilen yedi toplu tabya (BOA, PPK, sn. 19)



Ek 4. Hacı Ali Paşa tarafından Kilitbahir Kalesi'nden yaklaşık 3-3,5 km. uzaklıkta Havuzlar Mevkiinde inşa edilen on dört toplu tabya (BOA, PPK, sn. 19)



Ek 5. Hacı Ali Paşa tarafından Namazgâh ve Havuzlar Mevkiinde iki tabya inşa edildiğine dair “20 Mart 1807” tarihli belge (BOA, HAT, Dosya 116 / Gömlek 4695)