

Antik Tabae'dan Bir Grup Roma Dönemi Kandili

*Oğuz KOÇYİĞİT**

Öz

Bu çalışma Denizli ili, Kale ilçesi sınırlarında yer alan antik Tabae yerleşim yerinden ele geçmiş olan bir grup Roma imparatorluk dönemi pişmiş toprak kandil buluntusunu kapsar. Kalıpta yapıldıkları anlaşılan kandillerden, biri hariç neredeyse tamamı bütün ve tam form verecek niteliktedirler. Büyük bir kısmı, erken Roma geleneğinde kapalı dairesel formda kandiller olup, birden fazla fitil deliğine sahiptir. Ayrıca bazılarının palmet biçiminde oldukça ilginç kulplara sahip olduğu görülür. Bu kandillerden bazılarının yerel üretim oldukları anlaşılmakla birlikte, bazılarının da hamur ve astar özellikleri yanında form ve bezeme açısından ithal oldukları düşünülür. Bu ithal ürünlerin çoğunlukla Batı Anadolu orijinli oldukları, fakat birkaç örneğin İtalya yada Kuzey Afrika gibi uzak eyaletlerden geldikleri tahmin edilir. Uzak eyaletlerden geldiği düşünülen bu kandillerin birinin discus kısmında mask betimi diğerinin ise erotik bir sahne yer alır. Ayrıca koleksiyondaki bazı kandiller üzerinde ion kymationu bezemesi vardır. Bunlar dışında kandiller üzerinde herhangi bir bezeme ya da süsleme unsuru, yazı ya da çömlekçi damgası yoktur.

Anahtar Kelimeler: Tabae, Roma dönemi, çok fitilli kandil.

A Group of Roman Lamps from Ancient Tabae

Abstract

This study covers a group of Roman terracotta oil lamps which are unearthed in the ancient Tabae settlement, located at the borders of the Kale district of Denizli province. These moulded lamps, almost all of except one are in complete and giving the full form. In addition, most of these lamps are in a circular form in the early Roman tradition and have multiple nozzles. Also, some of them have interesting palmette shaped handles. While some of these oil lamps are local produce, some of them are considered to be imported in terms of form and decoration as well as fabric and slip properties. And these imported products are mostly of Western Anatolia origin, but it's estimated that a few lamps have to come from far away provinces, such as Italy or North Africa. One of these lamps, which are thought to have come from the far away provinces, has a mask figure on discus and the other has an erotic scene. Also, on top of some lamps in the collection, there is ion-chmation decoration. Furthermore, there is no decoration or ornament element on the lamps and no graffiti or pottery stamp.

Keywords: Tabae, Roman period, multi nozzled lamp.

* Dr. Öğr. Üyesi, Onsekiz Mart Üniversitesi Fen-Edebiyat Fakültesi, Sanat Tarihi Bölümü.
ogzkcygt@yahoo.com

Bu çalışma Çanakkale Onsekiz Mart Üniversitesi Bilimsel Araştırma Projeleri Koordinasyon Birimi (ÇOMU BAP) tarafından SBA-2015-448 proje numarası ile desteklenmiştir. Bu destekten ötürü kendilerine teşekkür ederim. Ayrıca, seramik buluntuların ele geçtiği dönem Tabae Kazı Başkanlığını yürüten eski Kazı Başkanı Prof. Dr. Bozkurt Ersoy'a verdiği izinlerden, Dr. Öğr. Üyesi Hasan Uçar'a da katkı ve yardımlarından dolayı teşekkürü borç bilirim. Yine kazı buluntularının korunduğu Denizli Arkeoloji Müzesi'nde çalışma imkanı sağlayan tüm müze uzmanlarına da sonsuz şükranlarımı sunarım.

GİRİŞ

Denizli'ye bağlı Kale ilçesinin yaklaşık olarak 1km. kadar güneybatısında yer alan Tabae'de Prehistorik dönemlerden itibaren yerleşimin var olduğu bilinir¹. Bugün iç batı Ege olarak adlandırabileceğimiz bir noktada, Antik dönemin Karia, Lidya ve Frigya gibi önemli coğrafi bölgelerinin kesiştiği konumda yer alan kent² yakın zamanda gerçekleştirilen çalışmalar sonrası Roma dönemine ilişkin önemli bilgi ve bulguların elde edildiği bir yerleşim haline gelmiştir. Özellikle 2006 yılından bu yana gerçekleştirilen arkeolojik kazılarla Tabae'nin Roma döneminde gelişkin bir kent hüviyetinde ve çevresi ile yoğun ticari ilişkiler içerisinde olduğu ortaya konmuştur³. Nitekim, yakın zamanda burada ele geçen seçkin bir grup kırmızı astarlı Roma seramiği üzerine yapılan kısa bir çalışma, kentin Pergamon, Tralleis ve Sagalassos başta olmak üzere, dönemin önemli sayılan merkezleri ve yakın çevresi ile yoğun bir seramik alış-verişi içerisinde olduğunu göstermiştir⁴.

Tabae'nin Roma döneminde çevre kentlerle olan yoğun seramik ithalatı ile birlikte, kırsıtılı da olsa üretim konusunda geri kalmadığı, en azından yakın çevrede bulunan yerel bazı atölyelerin kentin seramik ihtiyacını karşıladığını söyleyebiliriz. Öyle ki kentin Roma dönemine ilişkin olarak, en önemli buluntu noktalarından biri olarak kabul edilen I no'lu sarnıç ve sarnıç içerisindeki dolguda ele geçen kapalı konteks durumundaki buluntu grubunun başında gelen seramik kaplar, Tabae'de yerel üretim bazı malların da kullanılmış olduğunu net biçimde ortaya koyar. Ağırlıklı olarak testiler, kavanozlar, amphoralar ve benzer nitelikteki depolama ya da taşıma amaçlı kaplardan meydana gelen bu seramik buluntuların bazıları, ender karşılaşılan form biçimleri ile birlikte, hamur ve astar özellikleri bakımından yerel atölyelerin üretimi olduklarını gösterir⁵.

Kentin Roma dönemine ilişkin olarak önemi yadsınamaz olan I no'lu sarnıç içerisinde seramik kaplar yanında, dönemin zevk ve üslubunu yansıtan bazı bronz ve mermer heykeller, çok sayıda sikke, pişmiş topraktan yapılmış olan figür bezemeli tiyatro jetonları ve yine pişmiş toprak kandiller ele geçmiş olup, bu eserlerin tümü sarnıcın kronolojisi ve dolayısıyla sarnıç içerisinde bulunan eserlerin tarihlendirilmesine katkı sunacak ni-

- 1 Prehistorik dönemlerden itibaren önemli bir yerleşim bölgesi üzerinde bulunan Tabae'nin tam olarak ne zaman kurulduğu bilinmemekle birlikte, kentin Tunç Çağı'ndan bu yana devam eden bir iskana sahip olduğu kabul edilebilir. Kentte yapılan yüzey araştırmaları ve kazı çalışmalarında Tunç Çağı'na ait önemli bulgular ele geçmesi bunun göstergesidir (M. Beyazıt, "Kale-i Tavas (Tabae) Kazıları", *Geçmişten Günümüze Denizli, Denizli'nin Derin Geçmiş, Kazı ve Araştırmalar II*, Denizli. 2016, s: 64.) Kentte özellikle de İç Kale'de yapılan kazılar sırasında ele geçen seramiklerden en erken tarihli olanların, MÖ 2000-1200 yıllarına tarihlenen, Beycesultan ile paralel Geç Tunç Çağı seramikleri olduğu görülür (R. G. Gürtekin Demir – Y. Polat, "Between Lydia and Caria: Iron Age pottery From Kale-i Tavas, Ancient Tabae", *Karamos, Ceramics: A Cultural Approach. Proceedings of the First International Conference at Ege University* (9-13 May 2011) (ed. R. G. Gültekin-Demir – H. Cevizoğlu – Y. Polat – G. Polat), Ankara. 2015, s: 116).
- 2 Kentin Antik çağdaki konumu ve lokasizyonu için Bkz: R. J. A. Talbert, (ed.), *Barrington Atlas of the Greek and Roman World*, Princeton. 2000, harita no: 54.
- 3 Kentte yapılan arkeolojik kazılar ve kazılar sonrası elde edilen Roma dönemine ilişkin bulgular ile ilgili olarak bkz: B. Ersoy, "Kale-i Tavas (Tabae) Kazıları", *Ege Üniversitesi Arkeoloji Kazıları* (ed: A. Çilingiroğlu vd.), İzmir. 2012, s: 421-424; B. Ersoy, "Kale-i Tavas (Tabae) 2007 Yılı Kazısı", *Kazı Sonuçları Toplantısı 30/3*, Ankara. 2009, res: 10-11; B. Ersoy, "Kale-i Tavas (Tabae) 2008 Yılı Kazı Çalışmaları", *Kazı Sonuçları Toplantısı 31/3*, Ankara. 2010, res: 9-10. Ayrıca bkz: Beyazıt 2016, s: 64.
- 4 O. Koçyiğit "Tabae Roma Dönemi Kırmızı Astarlı Seramikleri", *Uluslararası Sosyal Bilimler Dergisi 3/1*, 2018a, 135-154.
- 5 O. Koçyiğit, "Antik Tabae'dan Bir Roma Sarnıcı ve Seramik Buluntuları", *Anadolu / Anatolia 44*, 2018b, 277-325. Ayrıca bkz: Ersoy 2012, s: 421-424.

teliktedirler⁶. Nitekim, bu çalışma boyunca etütlük nitelikteki bazı parçalar ve nitelsiz olanları dışarıda bırakarak, yaklaşık olarak on adet Roma kandilini ele alarak değerlendirmeye çalıştık. Bu kandillerin tamamı ya tüm ya da tüme yakın biçimde oldukça nitelikli eserler olup, bazıları ender rastlanan form özellikleri ile öne çıkarlar. Bir kısmının dönemin sık karşılaşılan örnekleri olması nedeniyle kesin tarih verebilecek nitelikte olması, sarnıç içerisindeki diğer buluntuların da tarihlenmesine katkı sunmuştur diyebiliriz. Bununla birlikte, benzerleri pek az bilinen ve tarihlenmede problem yaşanan örneklerin ise, ele geçtikleri dolgunun durumuna göreceli olarak tarihlenebilmesi, yerel üretim olduğu düşünülen bu buluntu grubunun önemini bir kez daha ortaya koyar.

Gerek sarnıç içerisindeki seramik buluntulara olan kronolojik katkıları ve gerekse bazıların yerel üretim olabilecek özellikler sunarak Tabae'nin Roma dönemindeki seramik üretimi probleminde çözüm olabilecek öneriler ortaya koyması, bu eserleri incelemeye değer kılan özelliklerin başında gelir⁷.

1. HAMUR VE ASTAR ÖZELLİKLERİ

Tabae'da ağırlıklı olarak MÖ. 1. yüzyıl ile MS. 3. yüzyıl arasına tarihlenen I no'lu sarnıç içerisindeki dolgu tabakasında, oldukça yoğun ve çeşitli denilebilecek bir seramik grubu ile birlikte ele geçen bu kandillerin⁸ tamamı kalıp yapımıdır. Büyük bir kısmı, tıpkı sarnıç içerisinde bulunan bazı seramik kaplar gibi yerel özellikler ortaya koyarken, bir kısmı hamur ve astar özellikleri bakımından ithal olabilecek özelliklere sahiptirler.

Yerel karakterdeki kandiller kısmen kum, taşçık ve kireç katkılı, orta sertlikteki hamurları ve bazılarında görülen kalitesiz pişirme özelliklerinden dolayı kendilerini hemen belli ederler. Yine bu kandillerde gözlemlenen kalitesiz astar özellikleri ise tipiktir. Ayrıca, bu kandillerin kimi perdahlanmış oldukça parlak bir yüzeye sahipken kimi perdahlanmadan bırakılmış, daha çok kırmızının tonlarında ince bir astarla kaplanmış. Daldırma tekniğinde yapıldığı anlaşılan bu kırmızı astarın, tıpkı sarnıç içerisinde ele geçen seramik buluntuların bir çoğunda olduğu gibi, kalitesiz ve basit olması ise seramikler ile kandiller arasındaki en önemli benzerlik olup, hem kandillerin hem de seramiklerin aynı atölyelerde üretilmiş olabileceklerini akıllara getirir.

İthal olduğunu düşündüğümüz örnekler ise daha çok Batı Anadolu'da gördüğümüz Doğu Sigillata grubuna dahil edilebilecek kırmızı astarlı ince sofrta kaplarına benzer biçimde bol mika ancak çok az ya da hemen hemen hiç denilecek nitelikte kireç yada kuvars katkılı kaliteli hamur özellikleriyle ayrılırlar. Ayrıca astar özellikleri de yine dönemin tipik sofrta kapları ile benzer biçimde zaman zaman parlak ve sabunumsu, fakat zaman zaman da pul pul dökülebilmektedir.

6 Ersoy 2009, res: 10-11; Ersoy 2010, res: 9-10; Ersoy 2012, 421-424. res: 6-7; Koçyiğit 2018a, s: 278-280; ayrıca heykeller için bkz: F. Bağdatlı Çam, "Sculptures from Tabae / Kale-i Tavas", *Sculpture in Asia Minor. Proceedings of the International Conference at Selçuk 2013*, (ed. M. Aurenhammer), SOSCHRÖAI, Band 56, 2018, s: 431-441; sikkeler için C. Ünal, "Coin Findings and Two German Tokens from Excavation of Tabae/Kale, Denizli", *Sanat Tarihi Dergisi XVIII/2*, 2009, s: 144-146.

7 Çalışma konusu olan eserler, sarnıç yapısının ilk ortaya çıkarıldığı dönemde kazı heyet üyesi olan Sevinç Gök ve Hasan Uçar tarafından genel olarak ele alınmışlar, kentteki Beylikler ve Osmanlı dönemi seramikleri ile birlikte, kısaca tanıtılmışlardır. Tarihlenme önerisi ve eserlerin topluca resimleri için Bkz: S. Gök - H. Uçar, "Kale-i Tavas (Tabae) Kazısı Seramik Buluntuları (2007-2011)", *Kaledavaz Sempozyum Bildirileri* (2-3 Nisan 2012), (ed: T. Tok – Ö.K. Aydemir), Denizli. 2013, s: 402-412.

8 Koçyiğit 2018b, s: 288-289.

2. FORM GRUPLARI

Form ve biçim bakımından nitelikli bir eser grubunu oluşturduğunu düşündüğümüz ve çalışma konumuzun esasını teşkil eden kandillerin altısı (kat. no: 1-6), çoklu fitil delikleri ile kendi içerisinde ayrı bir grup oluştururken, diğer dördü tek fitil deliklidir (kat. no: 7-10). Ayrıca Tabae'de I no'lu sarnıç içerisinde ele geçmiş olan kandilleri kabaca çok fitilliler ve tek fitilliler olmak üzere iki temel gruba ayırabiliriz. Bu grup içerisinde kandillerin bir kısmı yerel özellikler gösteren örnekler iken bir kısmı gerek hamur ve astar gerekse form ve biçim özellikleri bakımından ithal olabilecek özellikler taşırlar.

2.1. Çok Fitilli kandiller

Çok fitilli kandillerden ilki dokuz ayrı fitil deliği, dairesel formu ve yerel üretim olabilecek bazı özellikleri ile öne çıkar (kat. no: 1). Volüt biçimli bir kulbu, discus kısmında da küçük bir hava deliği bulunmaktadır. Discusun çevresinde ise dairesel formda bir halka içerisinde ion kymationundan oluşan bir bezeme vardır. Koleksiyonumuzdaki diğer bütün kandillerden farklı olarak gri renk hamur (GLEY 2.5/10Y) ve gri renk mat bir astara (GLEY 2.5/10Y) sahip olup, olasılıkla kötü fırınlamadan dolayı yüzeyinde oksitlenmeler ve özellikle fitil deliklerinin çeperlerinde bazı bozulmalar ve görülür.

Benzer biçimde dairesel formda imal edilmiş çok fitilli kandillerin bir çok benzeri kazı buluntusu örnekler başta olmak üzere, bugün uluslararası bazı müzelerin teşhirlerinde ya da sergi kataloglarında rahatlıkla görülebilir. Fakat çok azı form ve biçim olarak Tabae'deki bu örnek ile paralellik gösterir. Bunlardan Ontario Museum'daki çok fitilli ve Doğu Akdeniz kökenli bir örnek, Hayes tarafından metal kandillerin taklidi olarak değerlendirildikten sonra, MS. 50 ile MS. 150 yılları arasına verilir⁹. Diğer örnek ise Kuzey Afrika kökenli ve Loescheke tip IV'ün az bilinen bir türevi olup, MS. geç 1. yüzyıldan MS. 2. yüzyılın ilk yarısı arasındaki bir zaman aralığına verilir¹⁰. British Museum'da Doğu Akdeniz kökenli olan bir diğer çok fitilli kandil, Bailey tarafından MS. 1. yüzyılın ikinci yarısına¹¹, Anadolu kökenli bir diğeri de MS. 2. yüzyılın ilk yarısına tarihlenir¹².

Ancak, hamur ve astar özellikleri yanında, pişirmeden kaynaklanan bazı kusurları ile yerel üretim olduğunu düşündüğümüz bu çok fitilli kandilin, volüt biçimindeki kulbu ve discus çevresinde yer alan ion kymationundan oluşan bezemesi Erken İmparatorluk diyebileceğimiz, biraz daha erken bir döneme, MÖ. 1. yüzyıl sonu ile MS. 1. yüzyıl sonu arasındaki bir zaman aralığına tarihlenmesi uygun olabilir. Zira, ion kymationu biçimindeki bu tür bezemeler süsleme unsuru olarak kandiller üzerinde nadiren görülmeyle birlikte, Atina Agorası'nda MS. 1. yüzyıl sonuna tarihlenen dörtgen biçimdeki bir kandilde tespit edilmiştir¹³.

Yerel üretim olduğunu düşündüğümüz bir diğer çok fitilli kandilimiz yine dairesel formda olup beş fitil deliğine sahiptir. Bu kandilin de bir önceki gibi volüt biçimli bir kulbu vardır (kat. no: 2). Discus kısmında küçük bir hava deliği bulunmakla birlikte, bu önekte farklı

9 J. W. Hayes, *Ancient Lamps in the Royal Ontario Museum: I. Greek and Roman Clay Lamps*, Toronto. 1980. s: 91, kat. no: 365.

10 Hayes 1980, s: 110-111, kat. no: 439.

11 D. M. Bailey, *A Catalogue of the Lamps in the British Museum. III: Roman Provincial Lamps*, London. 1988. s: 240, kat. no: Q1964.

12 Bailey 1988, s: 342, kat. no: Q2744.

13 J. Perlzweig, *The Athenian Agora. VII: Lamps of the Roman Period*, Princeton. 1963. s: 81, kat. no: 98.

olarak discussun çevresini ion kymationu bezemesi değil ince bir yiv kuşatmaktadır. Kırmızı renk (10 R 6/6) bir hamurun kullanıldığı kandilin, yine kırmızı renk (10 R 6/6) fakat pürüzlü bir yüzeyi ve mat - solgun bir astarı vardır. Gerek hamur ve astar özelliklerinden gerekse form bakımından 1 katalog numaralı eser ile benzerliklerinden dolayı, bu eserin de MÖ. 1. yüzyıl ya da MS. 1. yüzyıl gibi bir zaman diliminde, yerel atölyelerde dönemin yaygın ürünlerinin bir imitasyonu olarak üretildiği düşünülebilir.

1 ve 2 katalog numaralı eserlere benzer biçimde, aynı özelliklere sahip olan ve yerel üretim olabileceğini düşündüğümüz diğer çok fitilli kandilimiz, çift fitil deliği ile karşımıza çıkar. Fitil delikleri burun kısmına yerleştirilmiş, dairesel formda bir örnektir. Hamur ve astar özellikleri ile birlikte form bakımından da az önce değindiğimiz eserler ile benzer olup, kulbu gibi geniş bir volüt biçimindedir Ancak, bu kulbun diğer örneklerle göre biraz daha stilize ve kaba olduğunu da belirtelim (kat. no: 3). Ayrıca, eserin fitil deliklerinden birinin ucu kırık ve eksik olup, discuss kısmında küçük bir hava deliği bulunmaktadır. Kırmızı renk (10 R 6/8) bir hamur ve yine daldırma tekniğinde yapıldığı anlaşılan kırmızı renk (10 R 4/8), koyu ama biraz solgun bir astara sahiptir.

Dairesel biçimdeki formu ve discuss özellikleri bakımından yakın örnekleri, Loescheke tip III olarak bilinen kandil grubuna dahil edilebilecek bu örnek için¹⁴, British Museum kataloğunda yer alan ve MS. 1. yüzyılın ikinci yarısına tarihlenen Ephesos üretimi bir kandil, kıyaslama için önemli olabilir. Zira bu eserde kulp daha çok dikine yerleştirilmiş bir halka biçiminde olup, fitil delikleri volütlerle çevrelenmiştir¹⁵.

Tabae'de yerel üretim olduğunu düşündüğümüz çok fitilli kandillerle birlikte, ithal olabilecek nitelikteki bazı çok fitilli kandillerde ele geçmiştir. Nitekim, kataloğumuzdaki dairesel forma sahip, fakat discussu olmayan, ortası boş bir halka şeklindeki kandil Tabae'deki ithal kandillerin başında gelir (kat. no: 4). Toplam yedi fitil deliğine sahip eserin kulbu, diğer yerel üretim olduğunu düşündüğümüz örneklerden farklı olarak 'palmet' biçimlidir. Fitil deliklerinin yer aldığı halka şeklindeki gövdenin kulp ile birleştiği kısımdaysa dörtgen biçimde genişçe bir hava deliği bulunur. Kırmızı renk hamur (5 YR 6/6) kullanılan eserin astarı da yine kırmızının tonlarında (5 YR 4/6), fakat parlak ve perdahlıdır. Nere-deyse tüm fitil delikleri ve çevresi yanmadan dolayı ıslıdır.

Form ve biçim olarak benzerleri oldukça nadir olmakla birlikte, Bailey tarafından hazırlanan British Museum kataloğunda MS. 1. yüzyıla tarihlenen Doğu Ege kökenli, bir çok yönden benzer bir örneği bulunur. Yalnız bu kandil, Tabae'dekinden biraz farklı olarak kulpsuz ve gövde üzerinde yer alan halkalarından anlaşıldığı kadarıyla, daha çok asılarak kullanılmış olan çoklu bir kandil biçimindedir¹⁶. Buna ilaveten, Tabae'deki halka şeklindeki çok fitilli bu kandilin, Anadolu'da Pergamon üretimi çok sayıda benzerinin ele geçtiğini de belirtelim. İstanbul Arkeoloji Müzesi pişmiş toprak kandiller kataloğunda, Pergamon üretimi benzer bir çoklu kandilin MÖ. 2. yüzyıl son çeyreği ile MÖ. 1. yüzyıl arasına ta-

14 Bussiere-Wohl 2017, s: 107 vd.

15 Bailey 1988, s: 374 kat. no: Q3021.

16 Bailey 1988, s: 414, kat. no: Q3294.

rihlendiği görülebilir¹⁷. Yine Ephesos¹⁸ ve Knidos'da ele geçmiş örnekler¹⁹ ile birlikte, son yıllarda Andriake'de kazı buluntusu olarak tanımlanmış olan ve Pergamon atölyesi ürünü olduğu düşünülen, MÖ. 2. yüzyılın son çeyreği ile MÖ. 1. yüzyıla tarihlenen bir başka örnek,²⁰ Tabae buluntusu kandilin kökeni ve tarihlenmesi konusunda bize önemli bazı ip uçları verebilir.

Ancak burada kandilin sahip olduğu belirgin kulp özelliklerini ayrıca değerlendirmeliyiz. Zira, bu eserde karşımıza çıkan palmet biçimli kulp özelliği, bize özellikle Loescheke tip III grubundaki kandilleri hatırlatır ki, bu gruptaki kandillerin en karakteristik özelliği bu çeşit süslü veya figüratif, bazen de hilal biçiminde olan üçgen veya iki loblu tomurcuk, akantüs ya da palmet şeklindeki kulplardır²¹. İyi bilindiği üzere palmet kulplu bu kandiller, özellikle MS. 1. yüzyıldan itibaren yaygın olmakla birlikte, başta Ephesos olmak üzere, Miletos, Pergamon, Knidos gibi önemli Anadolu kentleri yanında Kuzey Afrika ve Suriye gibi eyaletlerde de sevilerek üretilmiş ve kullanılmışlardır²². Nitekim MS. 2. yüzyıl ile birlikte kullanımları azalmış, fakat Anadolu'da bazı merkezlerde Geç Antik Çağ sonuna kadar üretilmişlerdir²³. Benzer örneklerin bize sunduğu tüm bu tarihlendirme önerileri dikkate alındıktan sonra, kandilin ele geçtiği sarnıç içerisindeki en erken buluntunun da MÖ. 1. yüzyıldan önceye gitmediğini düşünerek, Tabae buluntusu bu ithal kandil için MÖ. 1. yüzyıl – MS. 1. yüzyıl gibi bir tarihsel önerme uygun olacaktır.

İthal olduğunu düşündüğümüz bir başka çok fitilli kandil, bu kez dört fitil deliğine sahip olarak karşımıza çıkar. Bu kandil, diğerlerinden biraz farklı olarak bir daire ya da halka formunda değil, daha çok beş kollu bir yıldız anımsatan biçimde, çokgen formdadır (kat. no: 5). Ayrıca bu kandilin de kulbu, az önce değindiğimiz Pergamon üretimi olabilecek kandilde olduğu gibi palmet biçimli olup, discus kısmında küçük bir hava deliği bulunur. Kırmızı renk hamurlu (5 YR 5/6) ve tıpkı halka biçimli kandilde olduğu gibi, tüm yüzeyi kırmızının tonlarında (5 YR 4/6) parlak ve perdahlıdır.

Gerek hamur ve astar özellikleri gerekse palmet biçimli kulbu dikkate alındığında, bu eserinde diğer palmet kulplular ve parlak perdahlılar gibi Batı Anadolu orijinli olduğu ve Tabae'nin Roma döneminde yoğun bir seramik alış-verişi içerisinde bulunduğu Ephesos, Pergamon ya da Tralleis gibi merkezlerin birinden MS. 1. yüzyılda ithal edildiği düşünülebilir²⁴.

17 D. Kassab Tezgör – T. Sezer, *İstanbul Arkeoloji Müzeleri Pişmiş Toprak Kandiller Kataloğu C.I. Prehistorik, Arkaik, Klasik ve Hellenistik Dönemler*, İstanbul. 1995. s: 147 kat. no: 415.

18 D. M. Bailey, *A Catalogue of the Lamps in the British Museum. I: Greek, Hellenistic and Early Roman Pottery Lamps*, London. 1975. lev. 28 kat. no: Q152.

19 Bailey 1975, lev. 50 kat no: Q 292 ve lev. 52 kat. no: Q295.

20 B. Özdilek, "Andriake Sinagogu'ndan Seçilmiş Örneklerle Hellenistik ve Roma Donemi Seramiklerine Genel Bir Bakış", *Cedrus III*, 2015. s: 100-101, fig. 30a-30b.

21 J. Bussiere – B. L. Wohl, *Ancient Lamps in the Paul Getty Museum*, Los Angeles. 2017. s: 107 vd.

22 H. Metin, "Kıbrı'dan Bir Grup Palmet Kulplu Kandil", *Uluslararası Genç Bilimciler Buluşması I: Anadolu Akdenizi Sempozyumu*, Antalya, 2012. s: 228-229. Ayrıca bkz: D. M. Bailey, *A Catalogue of the Lamps in the British Museum III, Roman Provincial Lamps*, 1988. s: 393, Pl. 114, kat. no: Q3210; A. Heimerl, *Die Römischen Lampen aus Bergama, Vom Beginn der Kaiserzeit bis zum Ende des 4. Jhs. n. Chr.* Walter de Gruyter, 2001. s: 62-63, Taf. 4; Pastutmaz, D., *1988-1998 Yılları Arasında Bulunan Knidos Kandilleri*, (Selçuk Üniversitesi, Sosyal Bilimler Enstitüsü, Yayınlanmamış Yüksek Lisans Tezi), Konya. 2001. Kat. no: 61-62.

23 Metin 2012, s: 228-229.

24 Tabae'nin Hellenistik dönemden başlayarak Roma döneminin sonlarına kadar devam eden süreçte Batı Anadolu kentleri ile olan yoğun seramik alış-verişi için bkz: Koçyiğit 2018a, s: 135-154.

Yine çift fitil deliği ve benzer biçimdeki palmet kulbu ile, ithal diyebileceğimiz çok fitilli bir diğer kandilimiz, tıpkı öncekiler gibi olasılıkla Batı Anadolu orijinlidir (kat. no: 6). Tam merkezde - discus kısmında küçük bir hava deliği bulunmakta ve discusun çevresini yüksekçe kabartma halinde bir yiv kuşatmaktadır. Kırmızısı hamur (7.5 YR 7/8) üzerinde daldırma tekniğinde koyu kahverengiye (5 Y 2.5/1) çalan mat ve pürüzlü bir astar olduğu anlaşılır. Kandil yüzeyindeki yer yer dökülmeler ise sarnıç içerisinde ele geçen seramik buluntularda da sıklıkla karşılaşılan bir durumdur. Fakat, astar üzerindeki bu yumuşaklık ve gevrek görünüm, özellikle Tabae'de daha önce ele geçmiş ve değerlendirilmiş olan ince sofra kapları olarak değerlendirilen Doğu Sigillatalarını akıllara getirir. Astar özellikleri dikkate alındığında, Batı Anadolu orijinli olduğu anlaşılan bu kandilin, Tabae'ye olasılıkla Doğu Sigillataları B grubu kaplarının üretiminin popüler olduğu bir dönemde, yani MS. 1. ya da 2. yüzyılda Pergamon ya da Tralleis gibi bir merkezden ithal edildiği söylenebilir²⁵.

Nitekim, çift fitil deliği bulunan bu kandilin, Batı Anadolu üretimi olduğu belirtilen oldukça yakın bir benzeri İstanbul Arkeoloji Müzesi Pişmiş toprak kandiller katalogunda yer almakta olup, MÖ. 1. yüzyıla tarihlenmektedir²⁶. British Museum katalogunda yer alan Ephesos üretimi benzer biçimdeki bir başka örnek ise MS. 1. yüzyılın ikinci yarısına tarihlenir. Bu örnek, kandilimizle yakın paralellik göstermekte fakat fitil deliklerinin biraz daha uzun ve ayrılcı biçimli olması ile ayrılmaktadır²⁷.

2.2 Tek Fitilli kandiller

Bir kısmının yerel üretim bir kısmının ise Batı Anadolu orijinli, ithal olduğunu düşündüğümüz bu çok fitilli kandiller yanında, tek fitilli kandillerin de bazıları yerel unsurlar taşıırken bazıları ithal edilmiş örneklerden oluşur. Nitekim katalogda yer verdiğimiz tek fitilli kandillerden biri, gerek form gerekse hamur ve astar özellikleri bakımından az önce değindiğimiz çok fitilli yerel üretim kandiller ile bir çok yönden benzerlik gösterir. Bu kandil üstten ve alttan basık bir elips formunda olup, stilize olmuş oldukça uzun bir volüt biçiminde kulba sahiptir (kat. no: 7). Kırmızısı (7.5 YR 7/8) hamur üzerinde, yer yer dökülmelerin mevcut olduğu mat ve pürüzlü, koyu kahveye (7.5 YR 4/6) çalan bir astar bulunur.

Gerek astar ve hamur özellikleri gerekse kulbu oluşturan stilize biçimdeki volüt, eserin yerel üretim bir imitasyon olduğunu, aynı kulp biçimine sahip çok fitilli örnekler ile olan benzerliği de MÖ. 1. yüzyıl ile MS. 1. yüzyıl arasına tarihlenmesi gerektiğini gösterir.

Katalogda yer alan diğer tek fitil delikli kandil ise omuzda kulakçıkları bulunan dairesel formda bir örnek olup, kulbu tutamak üzerine aplike edilmiş kıvrımlı bir düğüm biçimindedir (kat. no: 8). Gerek kulp gerekse form olarak bu kandilin benzerlerinin Hellenistik dönemde Ephesos ve Pergamon gibi merkezler başta olmak üzere Batı Anadolu'da sıklıkla üretildiğini ve bir çok merkeze dağılmış örnekler olduğunu söyleyebiliriz²⁸. Ancak, Tabae'de I no'lu sarnıç içerisinde ele geçen kulakçıklı bu kandil Lykos vadisi üretimi olmalıdır. Zira, açık kırmızı renk hamuru (5 YR 6/8) ve yine kırmızı renk (5 YR 6/6) parlak ve

25 Koçyiğit 2018a, s: 141-143.

26 Kassab Tezgor – Sezer 1995, s: 164 kat. no: 467.

27 Bailey 1988, s: 374 kat. no: Q3021.

28 Bussiere-Wohl 2017, s: 41 vd. kat. no: 46 ve 51.

perdahlı astarı ile son yıllarda Laodikeia²⁹ ve Tripolis'de³⁰ bunların sıklıkla ele geçtiklerini söyleyebiliriz.

Laodikeia Nekropolü'nde ele geçen örneklerin omuzları üzerinde yer alan ion kymationu dizisi hepsinde standarttır. Ayrıca kulakçıklar üzerinde çift volütlü kabartma bezemeler görülür. Son yıllardaki çalışmalar ile üretim merkezi olarak Laodikeia'nın düşünüldüğü bu kulakçıklı kandiller, MÖ. 2. yüzyılın ikinci yarısı ile MÖ. 1. yüzyılın ilk yarısı arasındaki bir zaman aralığına tarihlenirler³¹. Dolayısıyla Tabae'de I no'lu sarnıç içerisinde bulunmuş olan Laodikeia üretimi kulakçıklı kandil için, sarnıçta ele geçen diğer seramik kapların da kronolojisi düşünüldüğünde en uygun tarihsel önerme MÖ. 1. yüzyıl olacaktır.

İthal olduğunu söyleyebileceğimiz diğer iki kandilin ise şimdiki kadar ele aldığımız örnekler nazarın daha ince elenmiş katkısız, kaliteli hamurları ve parlak perdahlı kırmızı renk astarları vardır. Bu eserler hamur ve astar özellikleri yanında, dönemin sevilerek kullanılan ve bir çok merkeze dağılmış olan formları biçiminde karşımıza çıkarlar (kat. no: 9-10). Sarnıç içerisinde ele geçen kandillerden bu ikisi gerek form gerekse bezeme anlayışı bakımından Roma kandilleri içerisinde oldukça bilinen ve net tarihlenebilen örnekler arasında sayılırlar.

Nitekim, 9 katalog numaralı olan ilki, dairesel formda olup, yuvarlak ve halka biçimli bir kulbu bulunur. Kısa ve yuvarlak uçlu fitil deliği, iki ucunda nokta bulunan yatay bir çizgi ile discustan ayrılır. Discus kısmının tam ortasında ise kabartma olarak yapılmış bir mask betimi yer alır. Bu mask betiminin ağız kısmına denk gelen yerde de küçük bir yağ deliği bulunmaktadır. Bununla birlikte kandili kırmızı renk, neredeyse katkısız denebilecek hamura ve yine kırmızı renk parlak, sabunumsu bir astara sahiptir. Ancak, astar üzerindeki aşınma ve dökülmeler bariz biçimde kendini gösterir.

Eser tüm bu tanımlamalardan da anlaşılacağı üzere, ağırlıklı Geç Flaviuslar – Erken Antoninler dönemi diyebileceğimiz, MS. 1. yüzyılın ikinci yarısına tarihlenen Loescheke tip VIII olarak adlandırılan gruba dahil edilebilir. Bu tipteki kandiller için iki noktalı yatay bir çizgi ile diskten ayrılan kısa yuvarlak fitil deliği karakteristiktir. Ayrıca dairesel bir form ve disk içerisindeki kabartma olarak yapılmış figüratif süslemeler de yaygındır³². Bununla birlikte Tabae'deki bu kandil için en belirleyici unsurun disk içerisine yerleştirilmiş olan kabartma tekniğinde yapılmış bir mask betimidir. Bu tür kabartma betimlemeler az önce de değindiğimiz üzere, Loescheke tip VIII grubundaki kandiller için karakteristik olup, benzer biçimdeki mask betimlemeleri başta Hayes tarafından hazırlanan Royal Ontario Museum kataloğu olmak üzere, British Museum ve Paul Getty Museum kataloglarında rahatlıkla görülebilir.

Bunlardan Royal Ontario Museum örneği İtalya üretimi bir örnek olarak kabul edilmekle birlikte, MS. geç 1. yüzyıla tarihlenir³³. Fakat, British Museum'da yer alan Kuzey Afrika kökenli iki eser de, Bailey tarafından MS. 2. yüzyılın ikinci yarısına verilir³⁴. Benzer biçim-

29 C. Şimşek, *Laodikeia (Laodicea ad Lycum)*, İstanbul, 2013. s: 477-478

30 B. Duman, "Son Arkeolojik Araştırmalar ve Yeni Bulgular Işığında Tripolis ad Maeandrum", *Cedrus I*, 2013. s: 191 vd. fig. 14.

31 Şimşek 2013, s: 478-479, Res. 693.

32 Bussiere-Wohl 2017, s: 199 vd.

33 Hayes 1980, s: 53-54 kat. no: 241.

34 Bailey 1988, s: 186, 205 kat. no: Q1685, Q1850.

de disk içerisinde mask betimi yer alan Paul Getty Museum'dan, yine K. Afrika kökenli bir örnek MS. 1. yüzyılın ikinci yarısına tarihlenirken³⁵, Anadolu kökenli bir başka benzer örnek MS. 2. yüzyıl ortalarına tarihlenir³⁶. Tüm bu benzer örneklerden yola çıkarak, Tabae buluntusu kandili de yine MS. 1. yüzyıl ortalarından MS. 2. yüzyıl ortalarına kadarki bir zaman aralığına tarihlenmek uygundur.

10 katalog numaralı olan son kandilimiz; yine benzer biçimde dairesel formda olup, tek fitil deliğine sahiptir. Kırmızı renk katkısız hamur ve yine kırmızı renk parlak, sabunumsu astar bir önceki eserle yakın benzerlik içerisinde olduğunu gösterir. Nitekim, astar üzerindeki aşınma ve dökülmeler bu kandilde de rahatlıkla görülebilir. Ancak bu kandilde diğerinden farklı olarak yuvarlak uçlu bu fitil deliğinin gövde ile birleştiği kısımda volütler bulunur. Bu volütlerden dolayı 'volütlü kandil' olarak da adlandırılan bir gruba dahil edilebilecek bu tür kandillerde, discus kısmında kabartma biçimde yapılmış figürler yada figür bezeli sahneler tipiktir. Bahsettiğimiz bu özellikler Loescheke tip IV olarak belirlenen gruba dahil edilen kandillerde karakteristik olup, ağırlıklı olarak MÖ. 1. yüzyıl ile MS. 1. yüzyıl arasına tarihlenirler³⁷.

Ayrıca, Tabae buluntusu bu eserin discus kısmının tam ortasında, kabartma olarak yapılmış erotik bir sahne yer aldığını da belirtelim. Discusun ve bu erotik sahne betiminin çevresini ise iç içe geçmiş iki yiv kuşatmaktadır. Loescheke tip IV grubundaki kandillerde sıklıkla görülen erotik sahneli benzer örnekler, British Museum kataloğunda³⁸ ve yine Paul Getty Museum kataloğunda³⁹ MS. 1. yüzyıla tarihlenmiş olarak karşımıza çıkarlar. Bundan dolayı bizim kandilimizi de aynı zamana tarihlenmek yerinde olacaktır.

DEĞERLENDİRME VE SONUÇ

Küçük, fakat benzerleri pek bilinmeyen nitelikli bir grup eser üzerinden yaptığımız değerlendirme ve tanımlamalardan, Tabae'deki Roma sarnıcında ele geçen kandillerin ağırlıklı MÖ. 1. yüzyıl ile en geç MS. 2. yüzyıl arasındaki bir zaman aralığına ait oldukları söylenebilir. Bu tarihsel aralık kandillerin tamamının ele geçtiği sarnıç içerisindeki diğer seramik buluntularla da desteklenir ve sarnıç içerisindeki diğer buluntularla bütün içinde olduklarını gösterir.

Bununla birlikte, bu zaman aralığına verilen kandillerin bir kısmının yerel üretim oldukları anlaşılır. Nitekim yerel karakterdeki kandillerin, tıpkı sarnıç içerisinde ele geçen seramik kapların bir çoğunda olduğu gibi, Tabae ya da yakınlardaki bazı atölyelerde üretilmiş olduklarını rahatlıkla söyleyebiliriz. Kentte Roma dönemine ilişkin seramik üretimi yaptığı bilinen bir atölye ya da üretime yönelik şimdilik arkeolojik bir buluntu (amorf malzeme, üretim atığı vb.) henüz ele geçmemiştir. Fakat, yakın zamanda yapılacak kapsamlı çalışmalar ve arkeometrik analizlerin bu bilgi boşluğunu dolduracağını ifade edebiliriz.

Analojik olarak yapılan değerlendirmeler sonrası, yerel kandillerin ağırlıklı olarak metal eserlere öykünen biçimde, fakat biraz acemice yapıldıkları görülür. Öyle ki, kandillerin ba-

35 Bussiere-Wohl 2017, s: 199 kat. no: 283.

36 Bussiere-Wohl 2017, s: 233 kat. no: 333.

37 Bussiere-Wohl 2017, s: 120 vd.

38 D. M. Bailey, *A Catalogue of the Lamps in the British Museum. II: Roman Lamps Made in Italy*. London. 1980. kat. no: Q828 pl. 7 fig. 70 ve kat. no: Q880 pl. 13 fig.70.

39 Bussiere-Wohl 2017, s: 128-129 kat. no. 181-182.

zılarının fitil deliklerinden anlaşıldığı kadarıyla, eserler ya hiç kullanılmamışlar ya da çok az kullanılarak kullanım dışı kalmışlardır. Nitekim, gri hamurlu ve gri renk astarlı olarak tanımladığımız 1 katalog numaralı çok fitilli kandilin, hamur özellikleri ve pişmeden kaynaklanan sebeplerden dolayı çok iyi fırınlanmadığı görülür. Eğer kandil iyi fırınlanmadığı halde Tabae'deki diğer bütün önemli seramik buluntularla birlikte bulunabiliyor ise, muhtemelen ithal edilmemiş ya kentte ya da yakınlarda bulunan bir atölyede üretilmiş olmalıdır.

İthal edildikleri anlaşılan kandiller, yine analogik olarak yaptığımız değerlendirmeler sonrası, ağırlıklı olarak kandillerin tarihlendiği dönem olan MÖ: 1. ve MS. 1. yüzyılda, Batı Anadolu'da seramik üretimi ile popüler olan önemli merkezlerden gelmişlerdir. Bu merkezlerin başında ise MÖ. 1. yüzyıldan itibaren önemli bir terra sigillata üretim yeri olan Pergamon gelir. Yine dönemin önemli merkezi Ephesos'a yakın çevrede bulunan atölyeler ve büyük olasılıkla Trailleis, Tabae'nin ithal diyebileceğimiz kandillerinin üretim merkezleri olmalıdır. Zira Hellenistik dönemden itibaren Tabae'nin bu merkezler ile yoğun bir seramik alış verişinin olduğu, burada ele geçen kırmızı astarlı seramikler ile zaten bilinmektedir.

Ayrıca 8 katalog numaralı eserin, Laodikiea tipi diyebileceğimiz kulakçıklı bir kandil olduğunu tekrar hatırlayalım. Tabae'ye oldukça yakın bir mesafede yer alan Lykos vadisinde, üretimi MÖ. 2. yüzyıldan itibaren yapılan bazı kandil tiplerinin, kazı buluntusu olarak ele geçmesi kentin sadece yoğun seramik üretimi yapan Batı Anadolu merkezleri ile değil, aynı zamanda bölgedeki metropollerle de sıkı ilişki içerisinde olduğunu ortaya koyar. Ayrıca, 9 ve 10 numaralı kandillerin, Roma kandilleri içerisinde oldukça bilinen ve popüler olan tipte kandiller olması yanında hamur ve astar özellikleri bakımından diğerlerinden ayrılması, bu iki kandilin bir çok benzerinin İtalya ya da Kuzey Afrika kökenli olması, bunların belki de Anadolu dışındaki bazı uzak eyaletlerden ithal edildiğini gösterir.

Sonuç olarak; Tabae'deki küçük bir grup pişmiş toprak kandil buluntusunu ele aldığımız bu çalışma, kentte daha önce yapılmış olan seramik çalışmalarını destekler biçimde, Hellenistik dönemin sonundan itibaren hem yerel üretimin hem de ithal mal kullanımının yoğun olduğunu açık biçimde bir kez daha ortaya koymuştur. Ayrıca kandil buluntularının, kronolojik olarak sarnıçta ele geçtiği dolgu ve dolgu içerisindeki diğer seramikler ile uyumlu olması, ithal olduğunu düşündüğümüz kandillerin tıpkı kırmızı astarlılar gibi ağırlıklı olarak Batı Anadolu orijinli olması da bizim için oldukça önemlidir. Bu Tabae'nin Roma imparatorluk dönemi boyunca yakın çevresi ile yoğun bir ticari ilişki içerisinde olduğunu ve kentin bölgede önemli bir yerleşim yeri olarak öne çıktığını ortaya koyar.

KATALOG

1: Çok fitilli pişmiş toprak kandil

Res. No: 1

Dairesel formda olup, toplam 9 (dokuz) fitil deliğine sahiptir. Kulbu volüt biçimlidir. Fitil deliklerinden biri kırık olup, eksiktir. Discus kısmında küçük bir yağ deliği bulunmakta, discusun çevresinde ise dairesel formda bir halka içerisinde küçük dairelerden oluşan bir bezeme bulunmaktadır. İnce halka kaidelidir.

Yeşilimsi siyah (GLE Y 2.5/10Y), ince kum ve taşçık katkılı, gözenekli ve sert hamur. Yeşilimsi siyah (GLE Y 2.5/10Y), kötü fırınlamadan dolayı bozuk yüzey, mat ve pürüzlü astar. Ayrıca yüzeyde oksitlenme ve dökülmeler mevcut.

2: Çok fitilli pişmiş toprak kandil

Res. No: 2

Dairesel formda olup, toplam 5 (beş) fitil deliğine sahiptir. Kulbu volüt biçimlidir. Fitol deliklerinden biri kırık olup, eksiktir. Discus kısmında küçük bir yağ deliği bulunmakta ve discusun çevresini ince bir yiv kuşatmaktadır. İç içe geçmiş iki ince halkanın oluşturduğu bir kaideye sahiptir.

Açık kırmızı renk (10 R 6/6), ince kum ve taşçık katkılı sert hamur. Açık kırmızı renk (10 R 6/6), pürüzlü yüzey, mat ve solgun astar.

3: Çok fitilli pişmiş toprak kandil

Res. No: 3

Dairesel formda olup, toplam 2 (iki) fitil deliğine sahiptir. Kulbu stilize ve oldukça kaba bir volüt biçimindedir. Fitol deliklerinden birinin ucu kırık ve eksik olup, discus kısmında küçük bir yağ deliği bulunmaktadır. Discusun çevresini ise yüksekçe kabartma halinde iki yiv kuşatmaktadır. Düz bir kaideye sahiptir.

Açık kırmızı renk (10 R 6/8), ince kum katkılı ve sert hamur. Kırmızı renk (10 R 4/8), parlak ve perdahlı astar.

4: Çok fitilli pişmiş toprak kandil

Res. No: 4

Dairesel formda olup ortası boş simit biçimindedir. Toplam 7 (yedi) fitil deliğine sahiptir. Kulbu palmet biçimlidir. Eser tam ve eksiksiz olup, gövdenin kulp ile birleştiği kısımda dörtgen biçimde genişçe bir yağ deliği bulunmaktadır. Düz bir kaideye sahiptir.

Kırmızımsı sarı renk (5 YR 6/6), ince kum katkılı, gözenekli ve sert hamur. Kırmızımsı sarı renk (5 YR 4/6) parlak ve perdahlı astar. Ancak fitil delikleri ve çevresi yanmadan dolayı ıslıdır.

5: Çok fitilli pişmiş toprak kandil

Res. No: 5

Çokgen formda olup, toplam 4 (dört) fitil deliğine sahiptir. Kulbu palmet biçimlidir. Eser tam ve eksiksiz olup, discus kısmında küçük bir yağ deliği bulunmakta, discusun çevresini ise yüksekçe kabartma halinde bir yiv kuşatmaktadır. Düz bir kaideye sahiptir.

Sarımsı kırmızı renk (5 YR 5/6), ince kum katkılı, sert ve gözenekli hamur. Sarımsı kırmızı renk (5 YR 4/6), parlak ve perdahlı astar.

6: Çok fitilli pişmiş toprak kandil

Res. No: 6

Dairesel formda olup, toplam 2 (iki) fitil deliğine sahiptir. Kulbu palmet biçimlidir. Eser tam ve eksiksiz olup, discus kısmında küçük bir yağ deliği bulunmakta, discusun çevresini ise yüksekçe kabartma halinde bir yiv kuşatmaktadır. İnce ve oldukça alçak bir halka kaideye sahiptir.

Kırmızımsı sarı renk (7.5 YR 7/8), ince kum katkılı, sert hamur. Koyu kahverengi (5 Y 2.5/1), mat ve pürüzlü astar. Yer yer dökülmeler ve fitil deliklerinin çevresinde yanmadan dolayı isler mevcut.

7: Pişmiş toprak kandil

Res. No: 7

Üstten ve alttan basık bir elips formunda, tek fitil deliğine sahiptir. Kulbu stilize ve oldukça uzun bir volüt biçimindedir. Eser tam ve eksiksiz olup, discus kısmında küçük bir yağ deliği bulunmakta, discusun çevresini ise yüksekçe kabartma halinde bir yiv kuşatmaktadır. Alçak halka kaidelidir.

Kırmızımsı sarı renk (7.5 YR 7/8), ince kum ve taşçık katkılı, orta sert hamur. Koyu kahverengi (7.5 YR 4/6), mat ve pürüzlü astar. Yer yer dökülmeler mevcut.

8: Pişmiş toprak kandil

Res. No: 8

Omuzda kulakçıkları bulunan dairesel formda, tek fitil deliğine sahiptir. Kulbu tutamak üzerine applike edilmiş kıvrımlı bir düğüm biçimindedir. Eser tam ve eksiksiz olup, discus kısmında küçük bir yağ deliği bulunmakta, discusun çevresini ise yüksekçe kabartma halinde bir yiv kuşatmaktadır. Bu yivin çevresinde, kandilin omuz kısmında ise nokta ve çizgilerden oluşan halka biçimli bir bezeme yer alır. Alçak halka kaidelidir.

Kırmızımsı sarı renk (5 YR 6/8), ince kum, kireç ve kuartz katkılı, orta sert hamur. Kırmızımsı sarı renk (5 YR 6/6), parlak ve perdelikli astar.

9: Pişmiş toprak kandil

Res. No: 9

Dairesel formda olup, yuvarlak ve halka biçimli bir kulbu bulunur. Eser tam ve eksiksiz olup, tek fitil deliğine sahiptir. Kısa ve yuvarlak uçlu bu fitil deliği iki noktalı bir yatay çizgi ile discustan ayrılır. Discus kısmının tam ortasında ise yüksek kabartma olarak yapılmış bir mask betimi yer alır. Bu mask betiminin ağız kısmına denk gelen yerde de küçük bir yağ deliği bulunmaktadır. Ayrıca, discusun ve mask betiminin çevresini ise yüksekçe kabartma halinde bir yiv kuşatmaktadır. Eser düz ve yatay kaidelidir.

Kırmızımsı kahverengi (5 YR 5/4), çok az ince kum katkılı, oldukça sert hamur. Kırmızı renk (10 R 4/8), parlak ve sabunumsu, perdelikli astar. Ancak astar üzerinde yer yer aşınmalar ve dökülmeler mevcut.

10: Pişmiş toprak kandil

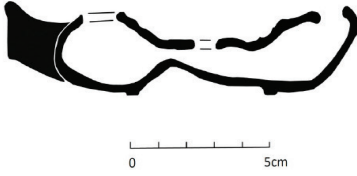
Res. No: 10

Dairesel formda olup, eserin kulp kısmı gövde ile birleştiği kısımdan itibaren kırık ve eksiktir. Tek fitil deliğine sahiptir. Yuvarlak uçlu bu fitil deliğinin gövde ile birleştiği kısımda volütler bulunur. Discus kısmının tam ortasında ise yüksek kabartma olarak yapılmış bir erotik sahne yer alır. Discusun ve erotik sahne betiminin çevresini ise iç içe geçmiş iki yiv kuşatmaktadır. Eser düz ve yatay kaidelidir.

Kırmızımsı kahverengi (5 YR 5/4), çok az ince kum katkılı, oldukça sert hamur. Kırmızı renk (10 R 4/8), parlak ve perdelikli astar. Ancak astar üzerinde yer yer aşınmalar ve dökülmeler mevcut.

KAYNAKÇA

- Bağdatlı Çam, F., "Sculptures from Tabae / Kale-i Tavas", Sculpture in Asia Minor. Proceedings of the International Conference at Selçuk 2013, (ed. M. Aurenhammer), SOSCHRÖAI, Band 56, 2018. s: 431-441.
- Bailey, D. M., A Catalogue of the Lamps in the British Museum. I: Greek, Hellenistic and Early Roman Pottery Lamps, London. 1975.
- Bailey, D. M., A Catalogue of the Lamps in the British Museum. II: Roman Lamps Made in Italy. London. 1980.
- Bailey, D. M., A Catalogue of the Lamps in the British Museum. III: Roman Provincial Lamps, London. 1988.
- Beyazıt, M., "Kale-i Tavas (Tabae) Kazıları", Geçmişten Günümüze Denizli, Denizli'nin Derin Geçmiş, Kazı ve Araştırmalar II, Denizli. 2016. s: 64-77.
- Bussiere, J. – B. L. Wohl, Ancient Lamps in the Paul Getty Museum, Los Angeles. 2017.
- Duman, B., "Son Arkeolojik Araştırmalar ve Yeni Bulgular Işığında Tripolis ad Maeandrum", Cedrus I, 2013. s: 179-200.
- Ersoy, B., "Kale-i Tavas (Tabae) 2007 Yılı Kazısı", Kazı Sonuçları Toplantısı 30/3, Ankara. 2009. s: 41-56.
- Ersoy, B., "Kale-i Tavas (Tabae) 2008 Yılı Kazı Çalışmaları", Kazı Sonuçları Toplantısı 31/3, Ankara. 2010. s: 301-314.
- Ersoy, B., "Kale-i Tavas (Tabae) Kazıları", Ege Üniversitesi Arkeoloji Kazıları (ed: A. Çilingiroğlu vd.), İzmir. 2012, s: 415-439.
- Gök, S. - H. Uçar, "Kale-i Tavas (Tabae) Kazısı Seramik Buluntuları (2007-2011)", Kaledavaz Sempozyum Bildirileri (2-3 Nisan 2012), (ed: T. Tok – Ö.K. Aydemir), Denizli. 2013. s: 402-412.
- Gürtekin Demir, R. G. – Y. Polat, "Between Lydia and Caria: Iron Age Pottery from Kale-i Tavas, Ancient Tabae", Karamos, Ceramics: A Cultural Approach. Proceedings of the First International Conference at Ege University (ed: R. G. Gültekin-Demir – H. Cevizoğlu – Y. Polat – G. Polat), Ankara. 2015. s: 115-136.
- Hayes, J. W., Ancient Lamps in the Royal Ontario Museum: I. Greek and Roman Clay Lamps, Toronto. 1980.
- Heimerl, A., Die römischen Lampen aus Pergamon: vom Beginn der Kaiserzeit bis zum Ende des 4. Jhr. n. Chr., Walter de Gruyter, 2001.
- Kassab Tezgör, D. – T. Sezer, İstanbul Arkeoloji Müzeleri Pişmiş Toprak Kandiller Kataloğu C.I. Prehistorik, Arkaik, Klasik ve Hellenistik Dönemler, İstanbul. 1995.
- Koçyiğit, O., "Tabae Roma Dönemi Kırmızı Astarlı Seramikleri", Uluslararası Sosyal Bilimler Dergisi 3/1, 2018a. s: 135-154.
- Koçyiğit, O., "Antik Tabae'dan Bir Roma Sarnıcı ve Seramik Buluntuları", Anadolu / Anatolia 44, 2018b. s: 277-325.
- Metin, H., "Kıbyra'dan Bir Grup Palmet Kulplu Kandil", Uluslararası Genç Bilimciler Buluşması I: Anadolu Akdenizi Sempozyumu, Antalya, 2012. S: 227-236.
- Özdilek, B., "Andriake Sinagogu'ndan Seçilmiş Örneklerle Hellenistik ve Roma Dönemi Seramiklerine Genel Bir Bakış", Cedrus III, 2015. s: 89-117.
- Pastutmaz, D., 1988-1998 Yılları Arasında Bulunan Knidos Kandilleri, (Selçuk Üniversitesi, Sosyal Bilimler Enstitüsü, Yayınlanmamış Yüksek Lisans Tezi), Konya. 2001.
- Perlzweig, J., The Athenian Agora. VII: Lamps of the Roman Period, Princeton. 1963.
- Şimşek, C., Laodikeia (Laodicea ad Lycum), İstanbul, 2013.
- Talbert, R. J. A. (ed.), Barrington Atlas of the Greek and Roman World, Princeton. 2000.
- Ünal, C., "Coin Findings and Two German Tokens from Excavation of Tabae/Kale, Denizli", Sanat Tarihi Dergisi XVIII/2, 2009. s: 137-155.



0 5cm

Resim 1



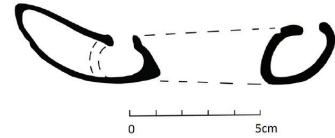
0 5cm

Resim 2



0 5cm

Resim 3



0 5cm

Resim 4



0 5cm

Resim 5



0 5cm

Resim 6



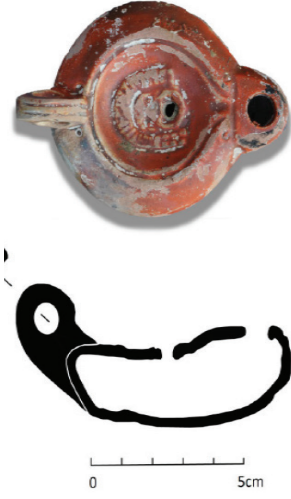
0 5cm

Resim 7

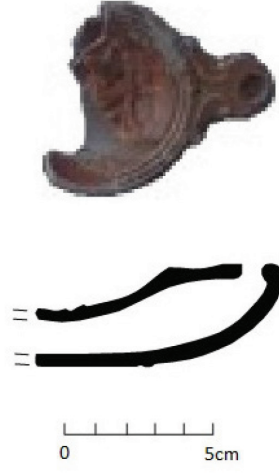


0 5cm

Resim 8



Resim 9



Resim 10