

Elazığ ve Malatya İllerindeki Etlik Piliç İşletmelerinin Sosyoekonomik Yapısı ve İşletme Özelliklerinin Belirlenmesi

Nida KARAKAYA 

¹Batman Üniversitesi, Teknik Bilimler Meslek Yüksekokulu - Bitkisel ve Hayvansal Üretim Bölümü,
Batman
nida.karakaya@batman.edu.tr

Mehmet ÇELEN 

² Uşak Üniversitesi, Ziraat Fakültesi, Zootekni Bölümü, Uşak
fatih.celen@usak.edu.tr

Geliş Tarihi/Received:

20.06.2021

Kabul Tarihi/Accepted:

9.11.2021

Yayın Tarihi/Published:

30.12.2021

Öz

Bu çalışmayla Elazığ ve Malatya illerindeki etlik piliç üretimi yapan işletmelerin özellikleri, sorunları ve çözüm önerileri belirlenmeye çalışılmıştır. Çalışmanın araştırma materyalini bölgedeki etlik piliç yetiştiriciliğini temsil eden Elazığ ve Malatya illerinde bulunan farklı kapasitedeki 30 işletme oluşturmaktadır. İşletmeler T.C. Gıda Tarım ve Hayvancılık Bakanlığı Elazığ ve Malatya İl Müdürlükleri kayıtlarından faydalanılarak belirlenmiştir. Verilerin toplanmasında yüz yüze anket yöntemi kullanılmıştır. Sonuçlar istatistiksel verilere dayandırılarak yorumlanmıştır. Araştırma sonucuna göre; işletme sahiplerinin çoğunluğunun üniversite, çalışanlarının ise ilkökul mezunu olduğu belirlenmiştir. İşletmelerin kurulduğu araziler genelde 5 ile 20 dönüm arasında değişkenlik göstermektedir. Bölgede iki entegre tesis bulunmaktadır. Kuluçka, damızlık ve kesim gibi hizmetler sözleşmeli olarak çalışılan entegre işletmeler tarafından sağlanmaktadır. İşletmelerin hepsinin bu hizmetleri alabilmek için sözleşme yaptığı bir şirketi mevcuttur. Bölgede yetiştiricilik yapan çalışanlar aileleri ile birlikte bakıcı evlerinde yaşamaktadır. İdare binası çoğu işletmede gerek duyulmamış, var olanlara bakıldığında ise geniş araziye sahip büyük işletmeler olduğu görülmüştür. Ürünlerin pazarlanması bütün işletmelerde sözleşmeli şirket tarafından yapılmaktadır.

Sonuç olarak, Elazığ ve Malatya illerinde olan bu işletmelerin daha çok küçük işletme şeklinde olduğu tespit edilmiştir. Her iki ilde, üreticilerin modern yöntemlere geçebilmesi için ekipman ve alt

yapı desteği verilmesi gerektiği ayrıca rekabeti arttıracak daha fazla entegre tesise ihtiyaç duyulduğu belirlenmiştir.

Anahtar Kelimeler: Elazığ, Malatya, Broiler Yetiştiriciliği, Broiler İşletmeleri, Sosyoekonomik Yapı

Determination of Socioeconomic Structure and Business Characteristics of Broiler Facilities in Elazig and Malatya Provinces

Abstract

This study endeavored to specify the characteristics, problems and solution offers for the broiler producers in Elazığ and Malatya Provinces. 30 enterprises with different capacities in the provinces of Elazığ and Malatya, which represent broiler farming in the region consisted of research material of the study. The enterprises were determined by using the records of the Ministry of Food, Agriculture, and Livestock of the Republic of Turkey, Elazığ, and Malatya Provincial Directorates. Face-to-face survey method was used in data collection. The results were interpreted based on statistical data. According to the research results, the majority of business owners are bachelors while their employees are primary school graduates. The size of the lands where businesses are established generally varies between 5 and 20 decares. There are two integrated facilities in the region. Services such as incubation, breeding, and slaughter are provided by contracted integrated enterprises. All businesses have a contracted company to receive these services. Employees engaged in breeding in the region live in handler homes with their families. While most enterprises do not need an administration building, it has been observed that those who own these buildings are large enterprises with large lands. The marketing of the products is carried out by the contracted company in all businesses.

In conclusion, we can say that these enterprises in the provinces of Elazığ and Malatya are mostly in the form of small enterprises. Equipment and infrastructure support should be provided so that manufacturers can switch to modern methods, and that more integrated facilities are needed to increase competition for both provinces.

Keywords: Elazig, Malatya, Broiler Farming, Broiler Farms, Socioeconomic Structure

1. GİRİŞ

İnsan vücudunun en küçük parçası olan hücre büyük oranda proteinlerden oluşur ve hücre her zaman kendini yeniler özelliktedir. Yenileme sonrası vücuttan daima belirli oranda protein dışarı atılır. Atılan proteinin karşılanması için bir protein deposu yoktur. Sadece kısa bir zaman için protein eksikliğini gideren mekanizma mevcuttur. Eğer vücut atılan proteini karşılayamazsa yıkılan hücreler yeniden oluşturulamaz. Bu yüzden ihtiyaç duyulan proteinin sürekli takviye edilmesi gerekir. İhtiyaç duyulan protein dışardan alınan besinlerle tamamlanır (Yücecan, 2014).

Hayvansal gıdalar, insanların dengeli ve yeterli beslenmesinde önemli bir yer tutmaktadır. İnsan vücudunun ihtiyacı olan protein, yağ ve karbonhidratın dengeli bir şekilde tüketilmesi gerekirken

ihtiyaç duyulan kalori miktarı da gözetilmelidir. Tüketilen veya tüketilmesi gereken protein miktarının %40'ının hayvansal ürün kaynaklı olması gerekmektedir. Hayvansal proteinlerin biyolojik değerleri bitkisel proteinlere göre daha yüksek olduğu için, hayvansal ürünler birinci sırayı almaktadır (Çiçekgil ve Yazıcı, 2016). Ülkemizde kişi başına tüketilen proteinin sadece %29'u hayvansal kaynaklı ürünlerden sağlanmaktadır.(Gündüz ve ark. 2006). Kişi başına 35-40 g/gün protein tüketilmesi gerekirken ülkemizde kişi başına düşen protein tüketimi 20-25 g/gün olarak tespit edilmiştir. Protein açığımızın kapatılması için tavuk eti, hem ekonomik hem de protein değeri yüksek olması sebebiyle önemli bir yere sahiptir ve tercih edilmesi gereken hayvansal bir protein kaynağıdır (Türkoğlu, 1998).

Beslenme, insanın geçmişte var olan, bugün yaşanan ve gelecekte de hissedilecek önemli ve değişmez sorunlarının başında gelmektedir. Bu yönüyle bakıldığında yiyecek olarak hayvansal ürünler, taşıdıkları biyolojik özellikleri açısından birçok yönden üstünlüklere sahiptir. (Nijdam D, Rood T, Westhoek H., 2012). Tavuk eti, diğer hayvansal besinlerle ve daha maliyetli olan kırmızı etle karşılaştırıldığında besin içeriği değerleri bakımından benzerlik göstermektedir fakat daha ucuz olması sebebiyle ön plana çıkmaktadır. Tavuk eti içerik olarak incelendiğinde yağ oranı düşüktür, dolayısıyla daha az enerjiye sahiptir. Doymuş yağ oranı ve kolesterol oranı incelendiğinde kırmızı ete göre daha az yağ içermesi tavuk etinin tercih edilebilirliğini arttırmıştır (Tablo 1.).

Tablo 1. Tavuk ve sığır etinin doymuş yağ ve kolesterol değerleri (Yücecan, 2014)

Etler	Enerji (kcal)	Yağ (g)	Doymuş Yağ (g)	TDYA* (g)	ÇDYA** (g)	Kolesterol (mg)
Tavuk						
Bütün	215	15.1	4.31	6.24	3.23	75
Göğüs (derisiz)	110	1.2	0.33	0.30	0.28	58
Göğüs (derili)	172	9.3	2.66	3.82	1.96	64
But (derisiz)	125	4.3	1.10	1.34	1.07	80
But (derili)	237	18.3	5.26	7.65	3.96	81
Sığır eti	293	25.0	9.48	10.96	0.61	75

TDYA* : Tek derece doymamış yağ asidi

ÇDYA** : Çok derece doymamış yağ asidi

Dünya genelinde, kalp ve damar hastalıkları, obezite gibi beslenmeye dayalı hastalıkların yaygınlaşması ve bunun sonucunda önlem amaçlı günlük beslenme alışkanlıklarında meydana gelen değişiklikler, beyaz ete öncelik verilmesi gerektiğini ortaya koyarak kanatlı eti tercih sebeplerine farklı bir bakış açısı daha kazandırmıştır. (Civaner 2007).

Tavuk etine olan talebin artışı ile birlikte buna paralel olarak tavuk eti üretimi de aynı yönde etkilenmiş ve artış göstermiştir. TÜİK'in yapmış olduğu araştırmalar sonucu toplanan verilere göre 2002 yılında 696.187 ton olan tavuk eti üretimi 2019 yılında toplam 2.138.035 tona çıkmıştır (Tablo 2.).

Tablo 2. Türkiye yıllara göre kanatlı eti üretimi (ton) (TÜİK, 2020)

Yıl	Tavuk Eti(Ton)	Nüfus (Kişi)	Tavuk Eti(Kg/kişi)
2002	696.187	68.600.000	10,148
2003	872.419	69.000.000	12,644
2004	876.774	69.400.000	12,634
2005	936.697	69.800.000	13,420
2006	917.659	70.200.000	13,072
2007	1.068.454	70.586.000	15,137
2008	1.087.682	71.517.000	15,209
2009	1.293.215	72.560.000	17,823
2010	1.444.059	73.723.000	19,588
2011	1.613.309	74.724.000	21,590
2012	1.723.919	75.627.000	22,795
2013	1.758.363	76.667.864	22,935
2014	1.894.669	77.695.904	24,385
2015	1.909.276	78.741.053	24,248
2016	1.879.018	79.814.871	23,542
2017	2.136.734	80.814.525	26,439
2018	2.156.669	82.003.882	26,299
2019	2.138.035	83.154.997	25,935

Talep artışına paralel olarak hızlı büyümesinde entegre firmalar önemli rol oynamaktadır. Entegre firmalar, modern ve çok kapsamlı tesisler ile üretimden pazara kadar sektörün önünü açarak tavukçuluğu cazip hale getirmektedir (Şahin ve Yıldırım 2001; Boyraz 2016; İkikat Tümer ve ark., 2018; Yenilmez, 2005; Coşar ve Karşlı, 2020; Yıldız, A., & Duru, A. A., 2019;).

Kanatlı yetiştiriciliğinde entegre firmalar üretim girdilerini karşılar, üreticiler ise civcivleri büyütüp kesimlik piliç oluncaya kadarki bakım ve idaresini üstlenir. Yetiştirilecek olan civcivler damızlıkçı işletmelerden alınır, 35-42 gün içerisinde civcivler büyütülür ve satılır. Sonra civcivleri satın alan üretici kümesini temizler, dezenfekte ederek hastalıklardan korunmak için gerekli önlemleri alır ve tekrar farklı bir üretime başlar. Yılda dört ile yedi dönem arasında değişen sayılarda üretim yapılabilmektedir (Beyaz Et Sektörü Dış Pazar Çalışması, 2016; Boyraz 2016)

Etlük piliç üretimi, tavukların yemden yararlanma yeteneklerinin yüksek olması, doğal koşullara bağımlılığının düşük olması, birim alanda çok daha fazla üretim yapılması ve dünyanın her yerinde

üretim imkânına sahip olması açısından işletmeciler tarafından tercih edilmektedir. (Açıl 1966; Şahin ve Yıldırım 2001; Boyraz 2016).

Tavukçuluk sektörü, hayvancılık sektörü içerisinde bilim ve teknolojiyi en çok kullanan ve bu yönüyle de en gelişmiş sektördür. Türkiye’de özellikle son yıllarda birçok yönüyle çok hızlı gelişme göstermiş, üretim açısından planlanan hedeflerini aşmış ve teknolojinin oldukça ileri düzeyde uygulandığı bazı işletmelerin varlığıyla, tarımın en başarılı dallarından biri haline dönüşmüştür. Ülkemizde önceleri, daha çok köy ve aile tavukçuluğu şeklinde yapılan ve ithalata dayalı olan kanatlı sektörü zaman içerisinde gelişme göstermiş, hem tavukçuluk işletmelerinin sayısı ve kapasitesinde, hem de ürünlerinin üretiminde hızlı bir artış olmuştur. Dünyadaki ve ülkemizdeki kanatlı sektörde gözlenen değişimler FAO verilerine göre; dünyada kesilen tavuk sayısı 2019 yılında %2,2 artarak 72 milyar adet ile en yüksek seviyeye çıkmıştır. Tavuk sayısına paralel olarak tavuk eti üretimi de 2019 yılında bir önceki yıla göre %2,6 oranında artarak 118 milyon tondur. Bu üretimin %17,1’i ABD, %12,3’ü Çin ve %11,5’i Brezilya’da gerçekleşmiş olup, bu 3 ülke toplam üretimin %40,8’ini karşılamıştır. Türkiye ise %1,8’lik pay ile dünya tavuk eti üretiminde 11. sıradadır. Dünya tavuk eti ithalatı 2020 yılında bir önceki yıla göre %4,3 oranında artarak 14,1 milyon tona yükselmiştir. Türkiye’de 2018 yılına kadar artış gösteren ve 2018 yılında en yüksek seviyesine ulaşan kesilen tavuk sayısı ve tavuk eti üretimi, son 3 yılda düşüş eğilimi göstermektedir. 2020 yılında bir önceki yıla göre %0,1 oranında azalışla 2,1 milyon ton tavuk eti üretimi yapılmıştır. Tavuk eti üretimindeki durgunluğun en önemli sebepleri, Türkiye’de 2018 yılı itibariyle yaşanan döviz kurlarındaki dalgalanmalar ve buna bağlı olarak yükselen yem fiyatlarıdır. Döviz kurlarındaki dalgalanmalara bağlı sorunların devam etmesiyle birlikte 2020 yılında COVID-19 salgının sonucunda ortaya çıkan ekonomik problemler kanatlı sektörünü de olumsuz yönde etkilemiştir. (FAO, 2021)

Türkiye tavukçuluğu adlı anket çalışmasında, mevcut durumdaki işletmelerin sayısı ve bunların barındırdıkları hayvan miktarı belirlenmiştir. Zaman içerisinde işletme sayılarında artış olduğu gözlenmiş ve bu artışın devlet teşvik politikasının neticesinde ortaya çıktığı belirtilmiştir. Yeni kurulan işletmelerin daha kapsamlı ve büyük olduğu, işletmeler arasında kooperatifleşmelerin olduğu çalışma sonucunda gözlenmiştir (Erensayın, 1991).

Ülkemiz tavukçuluk sektörünün dünya ölçeğinde hak ettiği yeri alabilmesi için yapılması gerekenler, ilgili birçok kuruluş tarafından incelenmiş ve sektör bileşenlerine sunulmuştur. Buna bağlı SWOT analizinde, sektörün güçlü yönleri özetlenmiştir. Buna göre; üretim yapılan tesislerin tamamının yeni olması, tesis kapasite oranlarının yüksek olması, tarım planlaması ile girdilerin %95’i yerli olacak şekilde yerli üretimin mümkün olması, dağıtım ve erişilebilirlik açısından coğrafi konumun çok uygun olması, iklimin kanatlı üretimi için çok elverişli olması, AB, Rusya ve Ortadoğu gibi tavuk eti tüketiminin yüksek olduğu pazarlara yakın olması, sektörün tamamının kayıt altında olması, dünyada hayvansal protein tüketiminin arttığı hayvansal kaynak olması, sektörün desteksiz, kendi dinamiğiyle büyümüş olması şeklinde sıralanmıştır. Aynı analizde sektörün zayıf yönleri olarak girdi fiyatları nedeniyle üretim maliyetlerinin yüksek olması, devlet desteklerinin diğer rakip ülkelere

oranla daha az olması, tavuk kesimhanelerinde Avrupa Birliği normlarına uygunluk kriterlerinin bulunmaması olarak belirlenmiştir (Kalkınma Bakanlığı, 2018).

Türkiye'nin hayvancılık sektörü içinde bulunduğu kanatlı sektörü, en gelişmiş olan ve rekabet etme potansiyeli en yüksek olan sektör olmasına rağmen sektörün önemli problemleri bulunmaktadır. Bunlar; üretimde maliyetlerin yüksekliği, girdilerde dışa bağımlılık, tüketimin diğer ülkelere göre düşük düzeylerde olması, istikrarsız döviz kuru ve ihracat ile ilgili sorunlar olarak sıralanabilir. Özellikle maliyetlerin yüksekliği sektörün gelişmesini engelleyen önemli bir sorun olarak karşımıza çıkmaktadır. Maliyetin % 70'lik payını yem giderleri oluşturmasının yanında kanatlı yemlerinin temel hammaddeleri olan mısır ve soyanın büyük oranda ithalatla sağlanması, sektörün dışa bağımlılığının arttırmaktadır. Bunun dışında, ülkemizin damızlık kanatlı üretimi açısından da dışa bağımlı olması, dövizde meydana gelen ani değişimler ve ihracatla ilgili sorunlar da sektörün önemli sorunları olarak ortaya konulabilir (Keskin ve Demirbaş, 2012).

Ülkemizde tavukçuluk sektöründe üretim ve pazarlamada yaşanan problemler başlıklı araştırmada tavukçuluğun yeri ve önemi açıklanmış, bu sektördeki problemler farklı bir bakış açısıyla tespit edilmiştir. Sorunlar sıralandığında; damızlık, yem, hastalıklar ön sırada yer almaktadır. Bunlarla beraber barınak ve donanım problemleri, pazarlamadaki fiyat tutarsızlığı ve ihracat problemleri tespit edilenler arasındadır (Bülbül ve Gündoğmuş, 1999; Güneş, E., 2018).

Etlik piliç yetiştiriciliğinde hayvanların barınma ve besleme koşulları, çevre şartlarının denetim ve kontrolü hayvan sağlığını, refahını, verimini hatta et kalitesini etkilediğinden, konu ile ilgili olarak farklı bölgelerdeki kümeslerin teknik ve yapısal özellikleri, üreticilerin sorunları ve çözüm önerilerine yönelik çalışmalar yapılmaktadır (Dağtekin, 2007; Gümüş, 2009; Köse ve Durmuş, 2014; Şengül ve Boyraz, 2019; İnci ve ark., 2019; Aytimur ve ark., 2020).

Türkiye'de tavukçuluk sektöründe yaşanan gelişmeler ve ulaşılmaması istenen hedefler konulu çalışmada, özel sektör ve kamu ilişkisinin mevcut durumda güçlendirilmesi, kamunun araştırma ve geliştirmeye daha çok önem vermesi gerektiği belirtilmiştir (Akbay ve ark., 2000).

Son yıllarda etlik piliç üretim ve tüketim miktarındaki artış, yeni uygulamalar ve iyileştirme çabaları, araştırmanın ilgisini bu yöne çekmiştir. Bu çalışmayla; Doğu Anadolu Bölgesinde bulunan Elazığ ve Malatya illerindeki etlik piliç işletmelerinin sorunlarını belirleyerek çözüm önerileri sunmak ve işletmelerin verim oranlarını daha üst seviyelere ulaştırmak amaçlanmıştır.

2. YÖNTEM

Çalışmanın materyalini Doğu Anadolu Bölgesinde işletme sayısı bakımından ön plana çıkan Malatya ve Elazığ illerinde faaliyet gösteren işletmeler oluşturmaktadır. Etlik piliç işletmelerinin her iki ildeki sayısı, kapasitesi ve bulunduğu yerlerin bilgileri Tarım İl Müdürlüklerinden alınmıştır. Alınan bilgilere göre Elazığ ilinde faaliyet gösteren 181, Malatya ilinde ise 121 Etlik piliç işletmesinin varlığı tespit edilmiştir. Araştırmanın var olan olanaklarla sürdürülebilmesini sağlamak, işletmelerin özellikleri hakkında gerçeğe yakın sonuçlar elde edebilmek amacıyla her iki ilde bulunan ilçe ve köylerdeki farklı yapıda ve kapasitede olan kümesler içerisinde bölgeyi en iyi temsil etme özelliğine

sahip kümeslerin tercih edilmesine özen gösterilmiştir. İlleri gerçek anlamda temsil etmesi açısından örnekleme oluşturan işletmeler kapasitelerine göre büyük orta ve küçük olarak gruplandırılarak 15 tavukçuluk işletmesi Malatya ilinden, 15 tavukçuluk işletmesi Elazığ ilinden seçilmiştir. Elazığ ili için temsil etme büyüklüğü 0-10.000 kapasiteli işletmeler, 10.000-25.000 kapasiteli işletmeler, 25.000 ve üstü kapasiteli işletmeler olarak gruplandırılmıştır. Malatya ili için ise işletmeler 0-25.000 kapasiteli işletmeler, 25.000-50.000 kapasiteli işletmeler, 50.000 ve üstü kapasiteli işletmeler olarak gruplandırılmıştır. İşletmeler hakkında bilgi almak amacıyla Elazığ ilinde 15 ve Malatya ilinde 15 olmak üzere farklı kapasiteli toplam 30 işletme ziyaret edilerek önceden hazırlanan anket formları ile bilgi toplanmıştır (Karakaya, 2015).

Anket formunda demografik ve sosyoekonomik yapı, işletme özellikleri ve pazarlama ile ilgili bilgileri ortaya koyan çeşitli sorulara yer verilmiştir.

Demografik ve sosyoekonomik yapı başlığı altında, işletme sahibi eğitimi durumu, çalışanların eğitim durumu, işletme sahibinin tavukçuluk dışında başka bir işle meşguliyeti, işletmelerde iş gücü varlığı, işletmelerde iş gücünün cinsiyet dağılımı, arazi varlığı, işletmecilerin yaş aralığı hakkında bilgiler toplanmış ve değerlendirilmiştir.

İşletme özelliği hakkında bilgi toplamak için entegre bir işletme olup olmadığı, sözleşmeli bir işletme olup olmadığı, yetiştirme şeklinin nasıl olduğu, işletmede bulunan araçların varlığı, işletmede bulunan işçi sayısı, bakıcı evi, idare binası, yem ünitesi, kuluçkahane, damızlık kümesi, kesimhanelerin varlığı gibi sorulara cevap aranmıştır.

Toplanan bilgiler SPSS 22 paket programı kullanılarak istatistiksel verilere dayandırılmış ve sonuçlar elde edilmiştir.

3. BULGULAR

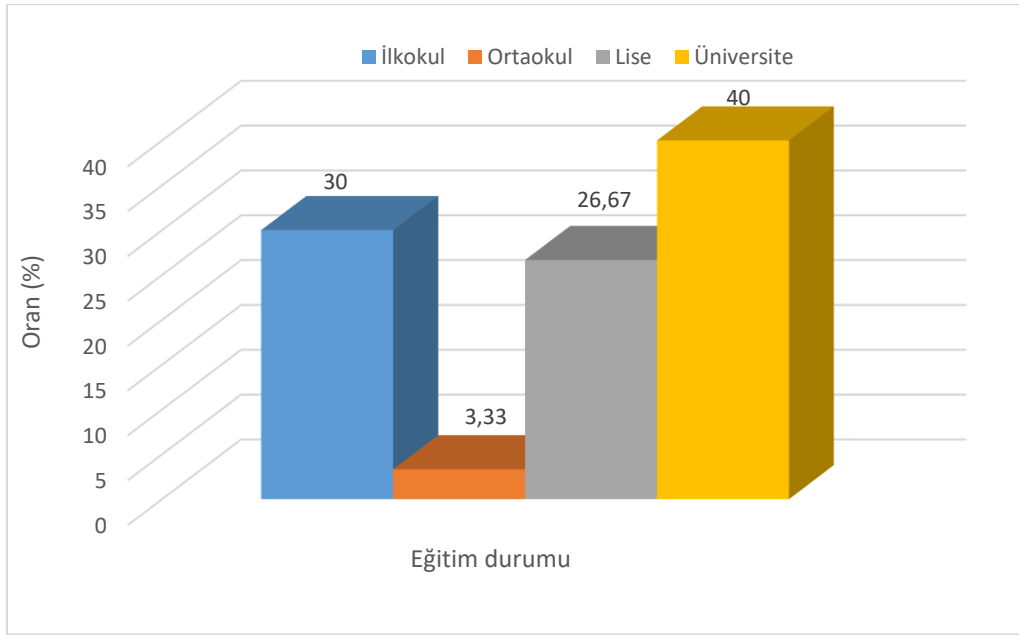
Yapılan anket araştırmasının sonucunda bulgular; sosyoekonomik yapı, işletme özellikleri ve pazarlama başlıkları altında sunulmuştur.

Demografik ve sosyoekonomik yapı başlığı altında, işletme sahibi eğitimi durumu, çalışanların eğitim durumu, işletme sahibinin tavukçuluk dışında başka bir işle meşguliyeti, işletmelerde iş gücü varlığı, işletmelerde iş gücünün cinsiyet dağılımı, arazi varlığı, işletmecilerin yaş aralığı hakkında bilgiler toplanmış ve değerlendirilmiştir.

3.1. Demografik ve Sosyoekonomik Yapı

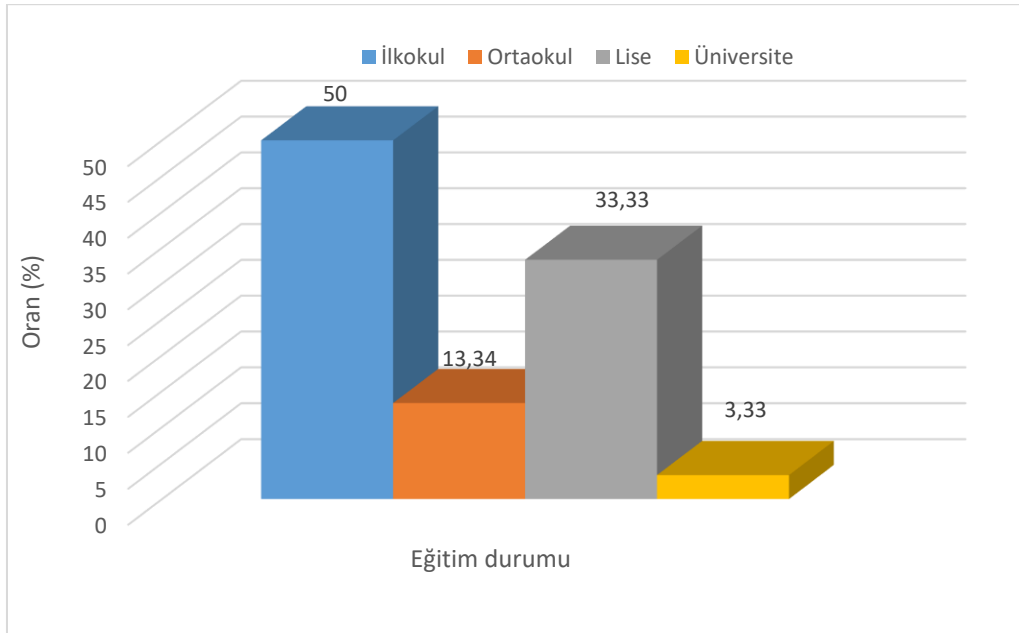
Elazığ ve Malatya illerinin etlik piliç yetiştiriciliği bakımından teknik yapısını ortaya koymak amacıyla uygulanan ankette yer alan 1. bölümde demografik ve sosyoekonomik yapı hakkında bilgi alınmıştır.

Bu bölümdeki ilk soru, işletme sahibinin eğitim durumu ile ilgili bilgi vermektedir. Cevap oranlarına göre işletme sahiplerinin veya yöneticilerinin % 30'u ilkökul, % 3.33'u ortaokul, % 26.27'si lise ve % 40'ı üniversite mezunudur (Şekil 1).



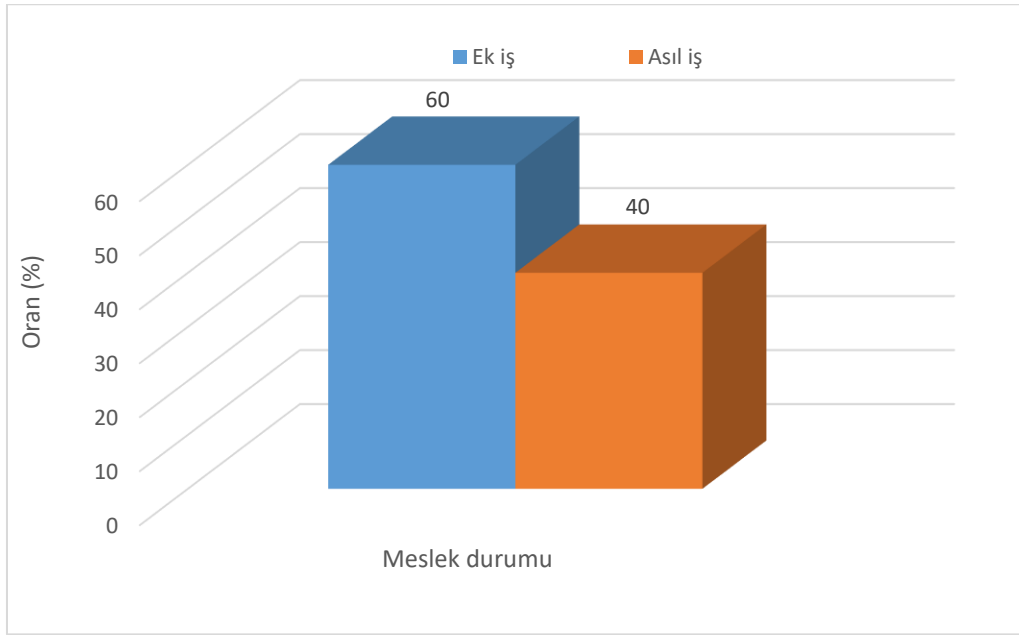
Şekil 1. İşletme sahibinin eğitim durumu

Çalışanların eğitim durumlarına bakıldığında; % 50'sinin ilkokul, % 13,34'ünün ortaokul, % 33,33'ünün lise, % 3,33'ünün ise üniversite mezunu olduğu tespit edilmiştir (Şekil 2).



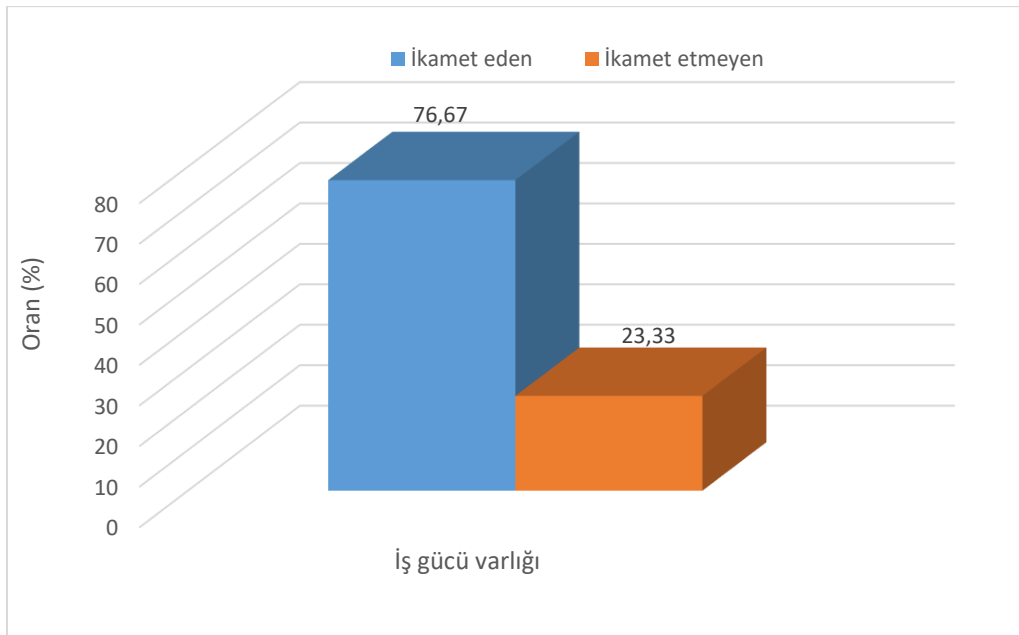
Şekil 2. Çalışanların eğitim durumu

İşletme sahiplerinin % 60'ı tavukçuluk dışında başka bir işle uğraşmaktadır. Kişiler asıl mesleklerinde çalışmakta ve ek olarak tavukçulukla da ilgilemektedir. % 40'ı ise sadece tavukçulukla uğraşmakta ve geçimini bununla sağlamaktadır (Şekil 3).



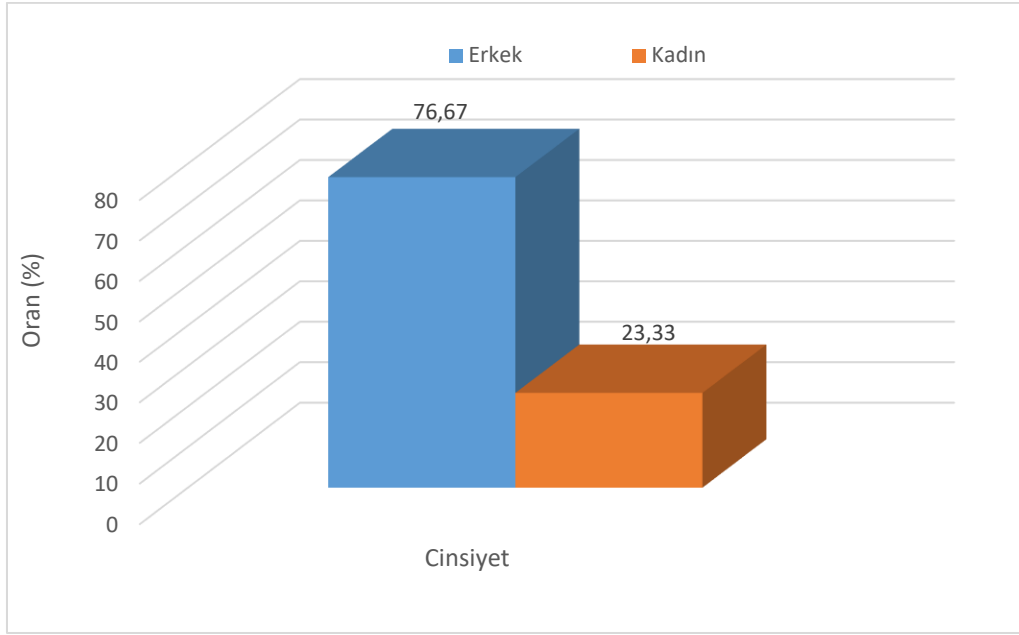
Şekil 3. İşletme sahibinin tavukçuluk dışında başka bir işle meşguliyeti

İşletme içerisinde yaşayanların % 76.67'sinin ailece kalıp hizmet ettiği, % 23.33'ünün ise ya işletmede kalmayıp ulaşımı kolay yerlerden geldiği ya da tek başına yaşadığı tespit edilmiştir (Şekil 4).



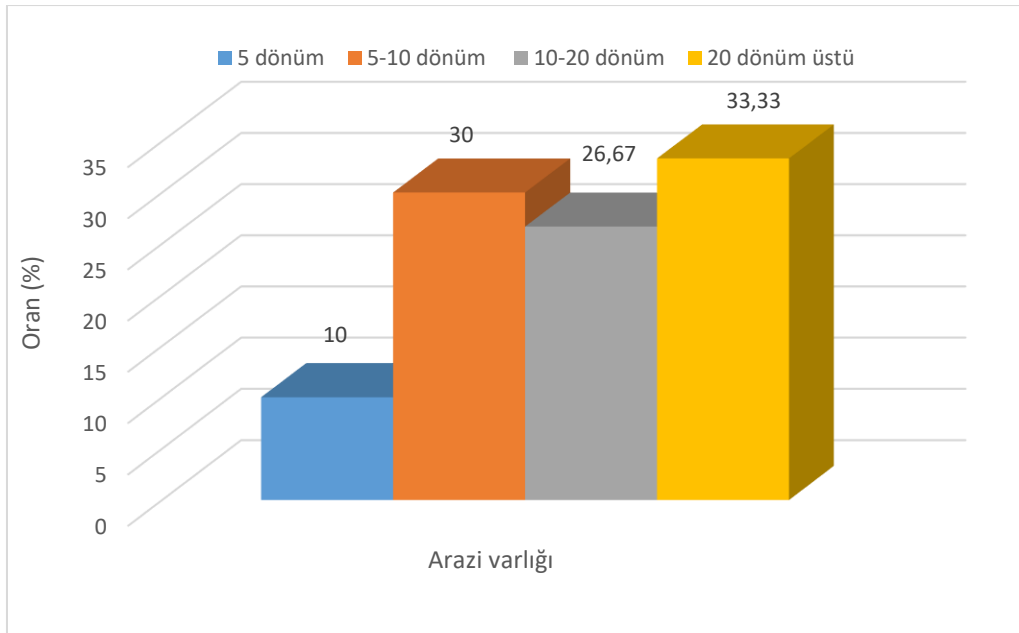
Şekil 4. İşletmelerde iş gücü varlığı

İş gücünde cinsiyet dağılımı araştırıldığında çalışanların % 76.67'si erkek, % 23.33'ü ise kadındır. Çalışanlar genelde ailesiyle beraber yaşamakta ve eşler işletmede yardımcı olmaktadır (Şekil 5).



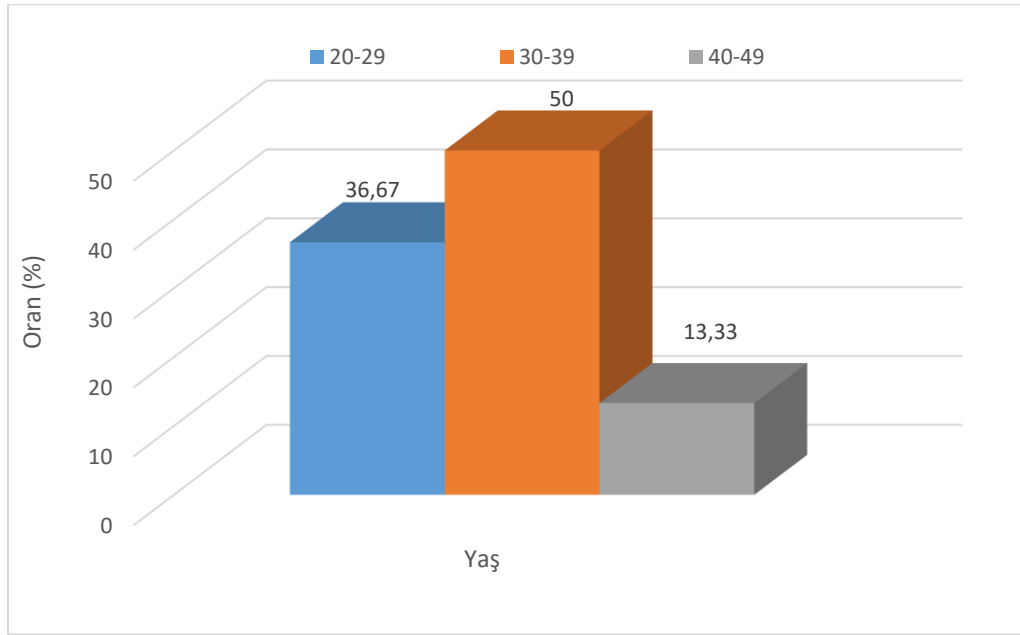
Şekil 5. İşletmelerde iş gücünün cinsiyete göre dağılımı

İşletmelerin arazi varlığına bakıldığında; incelenen işletmelerin % 10'u 5 dönüm, % 30'u 5 ile 10 dönüm arasında, % 26.67'si 10 ile 20 dönüm arasında, % 33.33'ü 20 dönümden fazla arazi üzerine kurulmuştur (Şekil 6).



Şekil 6. İşletmelerin arazi varlığı

Çalışanların yaş dağılımına bakıldığında, % 36.67'sinin 20 ile 29 yaşları arasında, % 50' sinin 30 ile 39 yaşları arasında, % 13.33' ünün 40 ile 49 yaşları arasında olduğu belirlenmiştir (Şekil 7).



Şekil 7. Çalışanların yaş dağılımı

3.2. İşletme Özellikleri

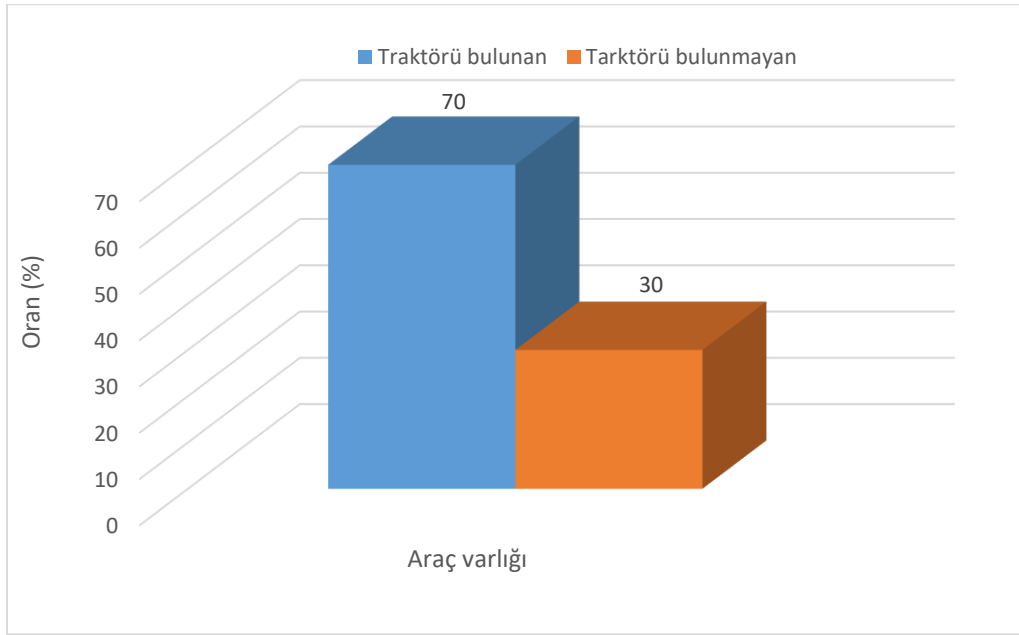
Anketin 2. Bölümünde işletme özellikleri hakkında bilgi toplanmaya çalışılmıştır. İşletme özelliği hakkında bilgi toplamak için entegre bir işletme olup olmadığı, sözleşmeli bir işletme olup olmadığı, yetiştirme şeklinin nasıl olduğu, işletmede bulunan araçların varlığı, işletmede bulunan işçi sayısı, bakıcı evi, idare binası, yem ünitesi, kuluçkahane, damızlık kümesi, kesimhanelerin varlığı gibi sorulara cevap aranmıştır.

Bu bölümün ilk sorusuyla işletmenin entegre tesis olup olmadığını öğrenmek amaçlanmıştır. İncelemeler sonucunda Elazığ ilinde bir ve Malatya ilinde bir olmak üzere toplam iki entegre tesis olduğu belirlenmiştir.

Bölümün diğer sorusu işletmelerin sözleşmeli olup olmamasıyla ilgilidir. Verilen bilgilere göre tesislerin % 100'ü sözleşmeli olarak işletilmektedir.

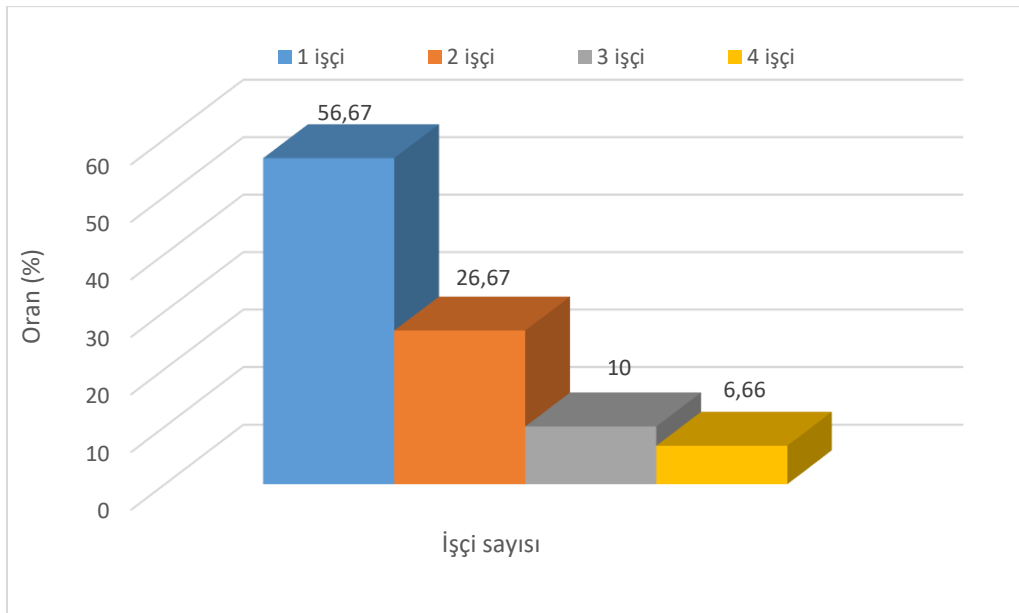
Yetiştirme şekli ele alındığında; işletmelerin tamamında yerde yetiştiricilik yapıldığı anlaşılmıştır.

İşletmede bulunan araçların varlığı incelendiğinde, işletmelerde araç olarak sadece traktör kullanılmakta, % 70'inde bulunup % 30'unda bulunmamaktadır (Şekil 8).



Şekil 8. İşletmedeki araç varlığı

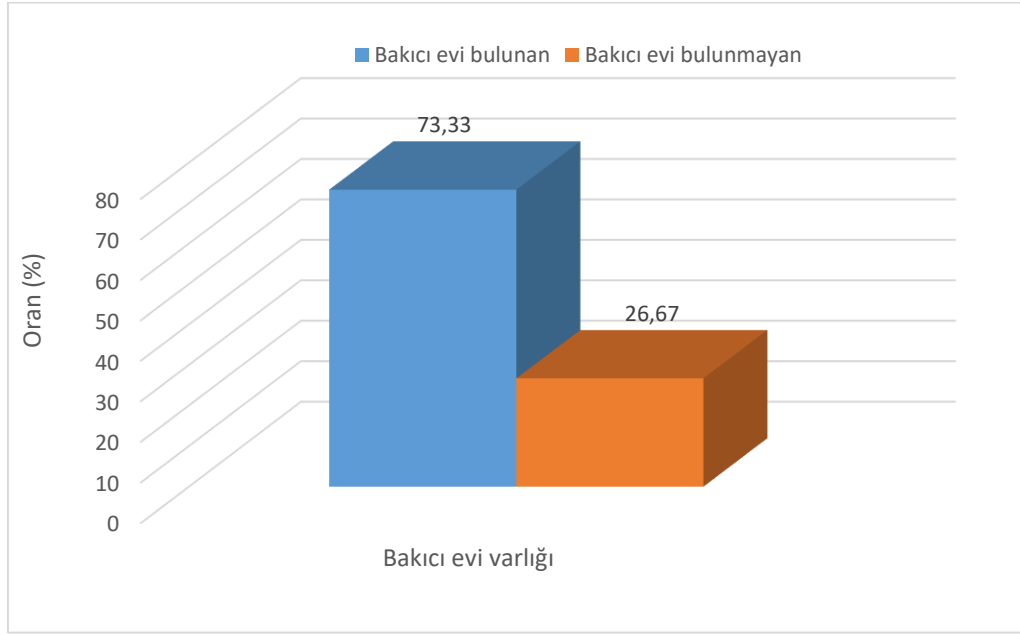
İşletmede bulunan işçi sayısı tespit edilmeye çalışılmış ve neticede, % 56.67' sinin 1, % 26.67'sinin 2, % 10'unun 3, % 6.66'sinin ise büyük işletmeler olup 4 işçi çalıştırdığı ortaya çıkmıştır (Şekil 9).



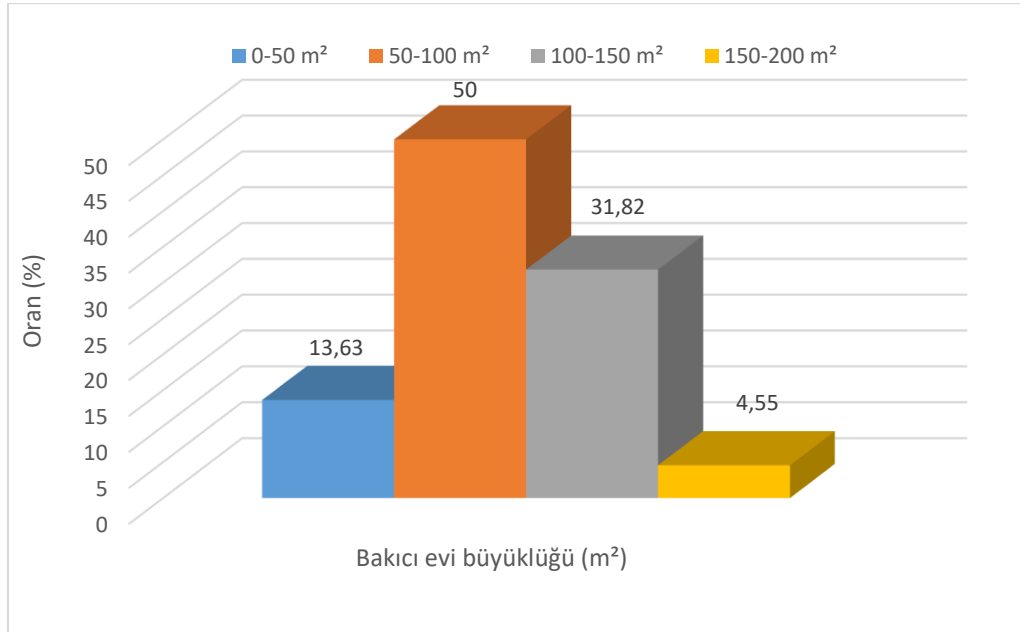
Şekil 9. İşletmede bulunan işçi sayısı

İşletmeyle ilgili bölümün 6. sorusunda bakıcı evinin varlığı sorgulanmış varsa kaç m² olduğu saptanmıştır. İstatiksel sonuçlar göre % 73.33'ünün bakıcı evinin bulunduğu, % 26.67'sinin ise bulunmadığı belirlenmiştir (Şekil 10). Bakıcı evi varlığı tespit edilen işletmelerin % 13.64'ü 0-50 m²,

% 50'si 50-100 m², % 31.82'si 100-150 m², % 4.55' i 150-200 m² bakıcı evlerine sahip olduğu belirlenmiştir (Şekil 11).

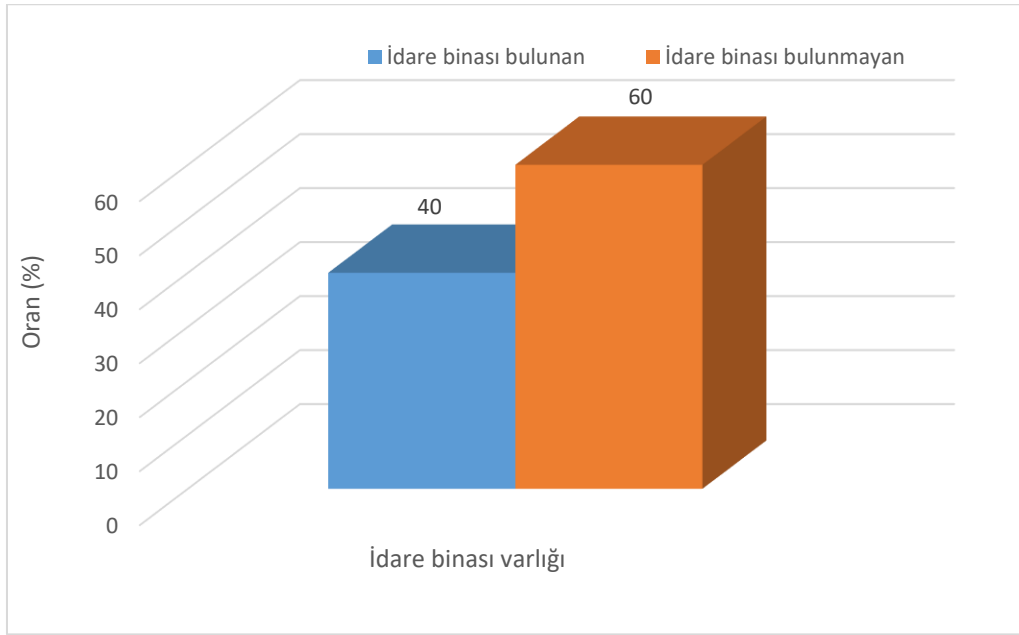


Şekil 10. Bakıcı evi varlığı

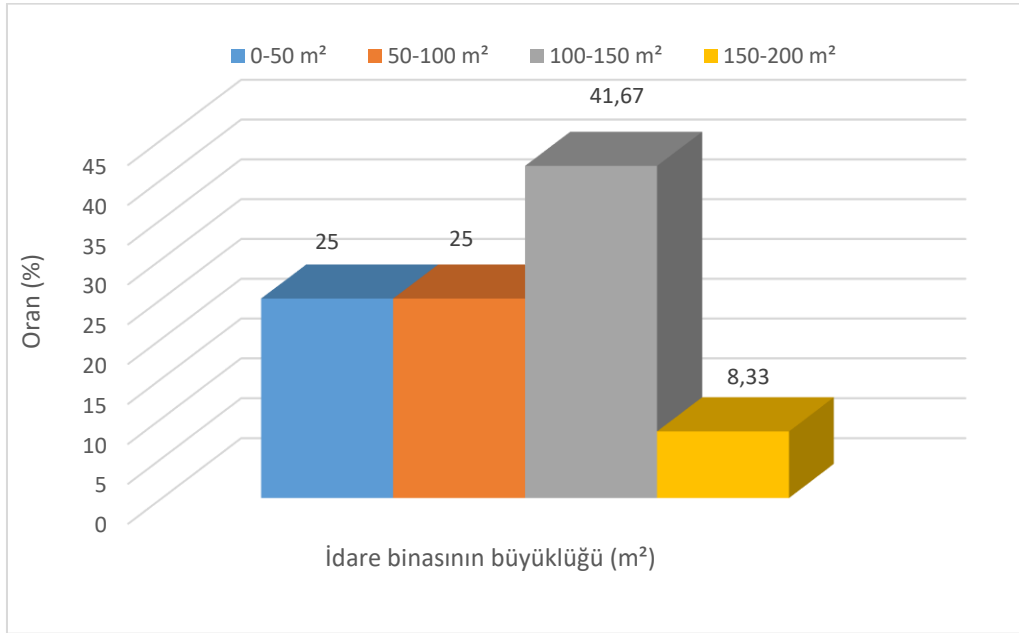


Şekil 11. Bakıcı evi büyüklüğü

İdare Binasının varlığı ve kaç m² olduğu ile ilgili sonuçlar incelendiğinde; sonuçlara göre, işletmelerin % 40'ında idare binası vardır, % 60'ında ise yoktur (Şekil 12). İdare binalarının büyüklükleri % 25'inde 0-50 m², % 25'inde 50-100 m², % 41,67'sinde 100-150 m², % 8.33'ünde 150-200 m² olduğu belirlenmiştir (Şekil 13).

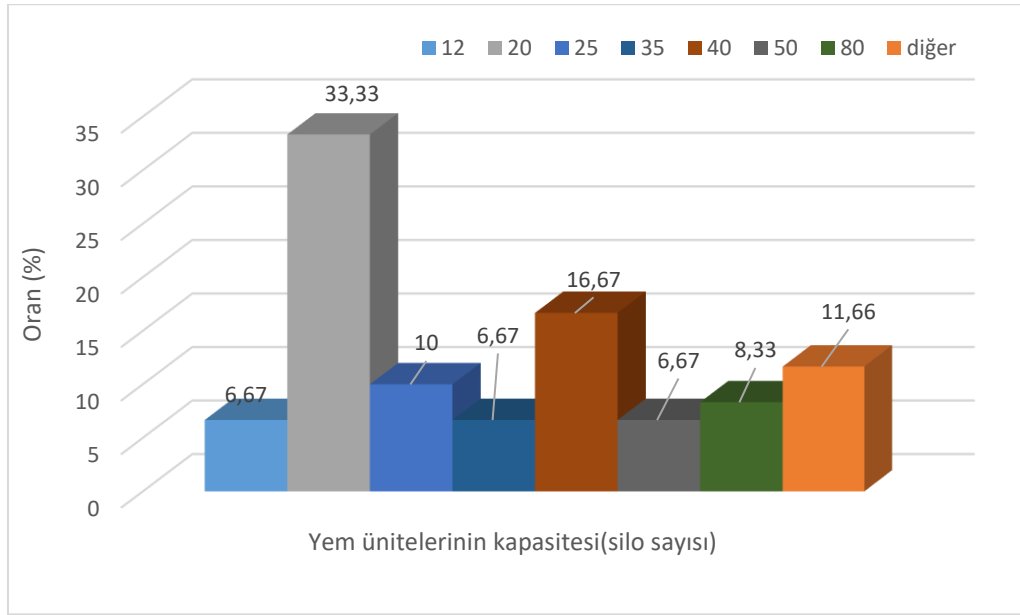


Şekil 12. İdare binası



Şekil 13. İdare binası büyüklüğü

İşletmelerin yem ünitesi varlığına ve kapasitesine bakıldığında, işletmelerin hepsinin yem ünitesinin bulunduğu görülmüştür. Kapasiteleri ise işletmelerin büyüklüğüne göre değişiklik göstermektedir. Büyük bir kısmının 20 binlik silo kullandığı belirlenmiştir (Şekil 14).

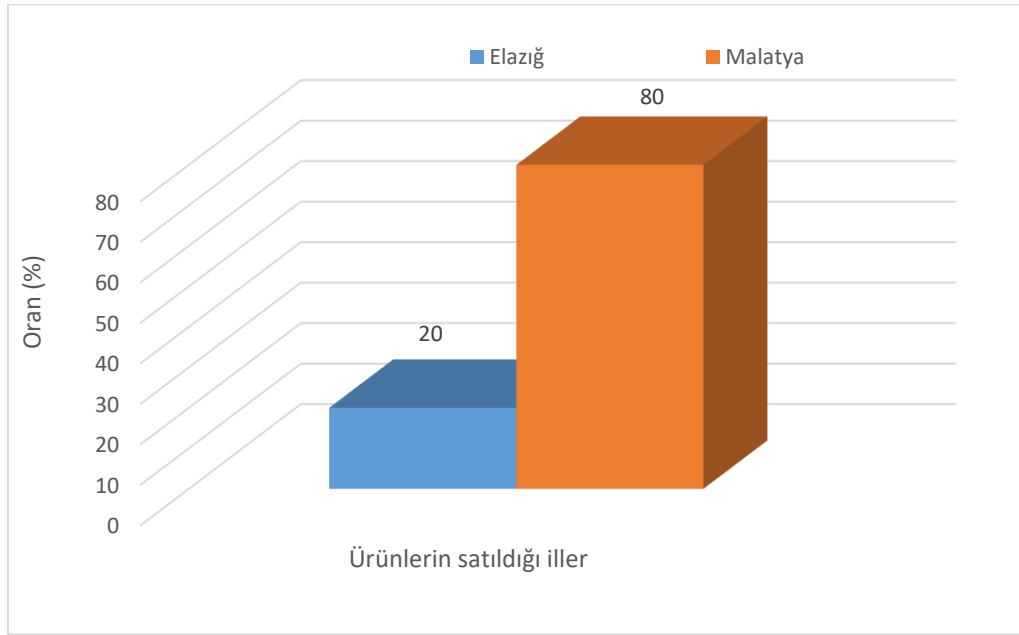


Şekil 14. Yem ünitesi

İşletmelerin kuluçkahane, damızlık ve kesimhane varlıklarına bakıldığında işletme içerisinde bulunmadığı gözlenmiştir. Damızlık temini ve kesim sözleşmeli iki entegre şirket tarafından yapılmaktadır.

3.3. Pazarlama

Anketin son bölümünü pazarlama konusu oluşturmaktadır. Bu bölümde işletmelerin ürünlerini kendilerinin mi yoksa sözleşme yaptıkları bir şirket aracılığıyla mı pazarladıkları ve ürünlerin satıldığı iller irdelenmiştir. Pazarlama başlığı altında ürün pazarlama şekli, ürünlerin satıldığı iller değerlendirilmiştir. Verilen cevaplar değerlendirildiğinde bütün işletmelerin, sözleşmeli şirketle anlaşarak pazarladıkları anlaşılmıştır. İşletmelerden elde edilen ürünlerin % 20'sinin Elazığ, % 80'inin Malatya iline satıldığı belirlenmiştir (Şekil 15).



Şekil 15. Ürünlerin satıldığı iller

4. TARTIŞMA VE SONUÇ

Çalışma sonucunda elde edilen verilere göre; işletme sahiplerinin çoğunluğunun (% 40) üniversite, çalışanlarının ise (% 50) ilkokul mezunu olduğu belirlenmiştir. Donar (1994) yaptığı çalışmada Adana ve Mersin yöresinde broyler üretimi yapan işletme sahiplerinin %71.9'unun eğitim düzeyini ilkokul mezunu olarak bildirmiştir. Yenilmez (2005) ise, Çukurova yöresinde işletme sahiplerinin %55.3'ünün ilkokul mezunu olduğunu ortaya koymuştur. İşletmelerin % 60'ının tavukçuluk dışında başka bir işle uğraştığı ortaya konulan veriler arasındadır. Belirli eğitim seviyesine sahip kişilerin kendi asıl mesleklerinin yanında ek olarak eş zamanlı tavukçuluğa yöneldiği, yatırımlarını sektörün gelişme göstermesi nedeniyle bu yönde değerlendirdikleri ortaya çıkmıştır. İşletmelerde son yıllardaki gelişmeler neticesinde yabancı uyruklu çalışan sayısının arttığı gözlenmiştir. Çalışanların çoğu (% 76.67) aileleriyle birlikte yaşamaktadır. Genellikle çalışanlar işletme içerisinde yer alan barınaklarda kalmakta ve bir kısmının eşleri yardım etmektedir. Çalışanların çoğu erkek olup bazı durumlarda aile içerisindeki bayanlarda çalışan olarak görülmektedir. Çalışanların yaş aralıklarına bakacak olursak, birçoğunun 30-35 yaşlarında olup gençlerden oluştuğu görülmektedir. Bununla ilgili yapılan çalışmalarda, işletme sahiplerinin ortalama yaş aralıklarının, Sakarya'da 44.8, Düzce'de 48.4, Kocaeli'de 50.4 ve Bolu'da 46.4 olarak bildirilmiştir (Yeni, 2012). Farklı illerdeki etlik piliç üreticilerinin sosyo-ekonomik ve demografik yapısının incelendiği çalışmadan işletme sahiplerinin orta yaşın üzerinde (50) ve deneyimli oldukları anlaşılmaktadır (Çimrin, 2018). Bu çalışma sonuçları daha önce yapılan çalışma sonuçları ile benzerlik göstermektedir (Coşar ve Karşlı, 2020).

İşletmelerin kurulduğu araziler genelde 5 ile 20 dönüm arasında değişkenlik göstermektedir ve bu durum işletmelerin kapasitesine ve sahip olunan arazinin varlığına göre değişkenlik göstermektedir.

Genellikle araziler ulaşım olanaklarının kolay olduğu bölgelere kurulum göstermiştir (Erdem, M., 1996).

İşletme özelliklerine bakacak olursak bölgede iki entegre tesis bulunmaktadır. Kuluçka, damızlık ve kesim gibi hizmetler sözleşmeli olarak çalışılan entegre işletmeler tarafından sağlanmaktadır. İşletmelerin hepsinin bu hizmetleri alabilmek için sözleşme yaptığı bir şirketi mevcuttur. İşletmelerin kuluçkahane, damızlık ve kesimhaneye varlıklarına bakıldığında işletme içerisinde bulunmadığı gözlenmiştir. Damızlık temini ve kesim sözleşmeli entegre şirket tarafından yapılmaktadır. Bu çalışmanın sonucuna benzer şekilde Köse ve Durmuş (2014) Ordu ilinde tamamının, Şengül ve Boyraz (2019), Malatya’da %94.8’nin, Coşar ve Karslı (2020) Ankara, Bolu, Eskişehir, Kayseri ve Kırıkkale illerinde %78,58’inin, İnci ve ark. (2019), Bingöl ilinde faaliyet gösteren 9 adet etlik piliç işletmesinin tamamının, Cihangir, (2020) Türkiye genelinde üreticilerin neredeyse tamamının sözleşmeli üretim şeklinde faaliyet gösterdiğini ifade etmişlerdir.

İşletmelerin % 70’inde araç bulunmaktadır. Kullanılan araç türü hepsinde traktördür. İşçi sayısına bakılacak olursa genelde tek işçi çalıştırılmaktadır. Mekanizasyon tavukçulukta daha çok kullanıldığı için büyük işletmelerde dahi bir kişinin çalışması yeterli olabilmektedir. Bu durum diğer hayvan yetiştiriciliklerine göre avantaj sağlamaktadır. Büyük kümeslerde 2 veya 3 çalışan olmaktadır. Bakıcı evleri çoğunlukta (% 73.33) mevcut olup 50-100 m² arasında değişmektedir. Bölgede yetiştiricilik yapan çalışanlar aileleri ile birlikte bakıcı evlerinde yaşamaktadır. İdare binası çoğu işletmede gerek duyulmamış, var olanlara bakıldığında ise geniş araziye sahip büyük işletmeler olduğu görülmüştür. Aytimur ve ark. (2020)’nin Bolu merkez ve ilçesindeki kümeslerinin %92’nin kümes sahibinin mülkiyetinde olduğunu, kümeslerin tamamında etlik piliçlerin bağlı olduğu firmadan karşılandığı sonuçları ile bu çalışmanın sonuçları uyumlu iken, Bolu’daki işletmelerin %73 gibi büyük çoğunluğunda işçi sayısının 5 ve daha fazla olduğu ve Karakaya ve ark (2019), Ankara, Bolu, Eskişehir, Kayseri ve Kırıkkale illerinde işletmelerin %85.71’inin çiftlik dışında başka bir işle uğraştığı bildiren ifadeleri ile bağdaşmamaktadır. Yem ünitesi olarak tek parça galvaniz kaplı ayaklar üzerine monte edilmiş silolar kullanılmaktadır. Bütün işletmelerin kapasiteleriyle orantılı siloları mevcuttur. Silolar 20 m³’lük tercih edilmiştir. Kapasite arttıkça 20 m³’lük siloların sayısı da artış göstermiştir.

Ürünlerin pazarlanması bütün işletmelerde sözleşmeli şirket tarafından yapılmaktadır. Bölgede üretilen ürünlerin % 20’sinin Elazığ, % 80’inin Malatya’da satıldığı görülmüştür. Bu durum nüfus yoğunluğu, tüketim alışkanlığı ve bölge gıda toptancılık bayilerinin Malatya ilindeki fazlalığından kaynaklanabileceği düşünülmektedir.

Çalışmada etlik piliç sektörüyle ilgili mevcut durum belirlenmiş ve gerekli öneriler saptanmıştır. Buna göre; Elazığ ve Malatya illeri bulunduğu konum itibarıyla iklimsel yapısı, Ortadoğu pazarına yakınlığı, iş gücü ve arazi varlığı ile tavukçuluk için uygun bir yapıya sahiptir. Ancak gerekli yatırımların yapılmaması, halkın sektör hakkında bilgilendirilmemesi bölgede kanatlı sektörünün gelişmesini engellemiştir. Doğu Anadolu Bölgesi incelendiğinde 12 ili kapsayan bölgede rakım faktörünün etkisinden dolayı sadece 2 ilde etlik tavuk işletmeleri mevcuttur. Elazığ ve Malatya

illerinde olan bu işletmeler daha çok küçük işletme şeklindedir. Bu iki ilde toplam iki entegre tesis bulunmaktadır. Tavukçuluk konusunda uzmanlaşmış şirketlerin bölgeye çekilerek burada modern tesislerin kurulması gerekmektedir. Bu da ancak devletin kredi, finans, ekipman gibi altyapı destekleri ile gerçekleştirilebilir. Var olan işletmeler iyileştirilerek modern yöntemler tanıtılmalıdır. Günümüzde hastalık, GDO, hormon gibi konular hakkında ifade edilen gerçeklik payı olmayan iddialar ayrıca sektörü olumsuz etkilemektedir. Bu iddialarla ilgili tüketicinin yeterince bilgilendirilemediği düşünülmele birlikte bu şekilde asılsız bilgiler sektörden geçimini sağlayan birçok kişiyi olumsuz etkilemektedir. Konu ile ilgili kamu ve üniversiteler seminerler düzenleyerek yetiştiricileri ve tüketicileri bilinçlendirilmelidir.

5. KAYNAKLAR

- Akbay, R., Yalçın, S., Ceylan, N., Olhan, E. (2000). Türkiye Tavukçuluğunda Gelişmeler ve Hedefler. *V. Türkiye Ziraat Mühendisliği Teknik Kongresi*, s.795, Ankara.
- Aytımur, K., Altuntaş, E., Karaman, S. (2020). Bolu merkez ilçedeki etlik piliç kümeslerinin yapısal özellikleri, mekanizasyon uygulamaları, sorunları ve çözüm önerileri. *Türk Tarım-Gıda Bilim ve Teknoloji Dergisi*, 8(5): 1098-1107.
- Beyaz Et Sektörü Dış Pazar Çalışması, (2016). GTHB Avrupa Birliği ve Dış İlişkiler Genel Müdürlüğü, Temmuz 2016, Ankara.
- Bülbül, M., & Gündoğmuş, E. (1999). Türkiye’de Et Tavukçuluğu Endüstrisinde Üretim ve Pazarlama Aşamasında Karşılaşılan Sorunlar ve Çözüm Önerileri. *VIV. Poultry Yutav’99. Uluslararası Tavukçuluk Fuarı ve Konferansı*. 3-6/06/1999. (258-267), İstanbul.
- Cravener, T. L., Roush W. B., Mashaly M.M. (1992). Broiler production under varying population densities. *Poult Sci.*, 71, 427-33.
- Çiçekgil, Z., Yazıcı, E. (2016). Türkiye’de tavuk yumurtası mevcut durumu ve üretim öngörüsü. *Tarım Ekonomisi Araştırmaları Dergisi*, 2(2), 26-34.
- Cihangir, F. (2020). *Türkiye’de etlik piliç sektörünün ekonomik durumu ve sorunları* (Master's thesis, Bursa Uludağ Üniversitesi).
- Çimrin, T. (2021). Hatay İlinde Etlik Piliç Yetiştiriciliğinin Yapısı Sorunları ve Çözüm Önerileri. *ISPEC Journal of Agricultural Sciences*, 5(1), 183-192.
- Coşar, M., & Karşlı, M.A. (2020). Ankara, Bolu, Eskişehir, Kayseri ve Kırıkkale illerinde bulunan broiler işletmelerinin büyüklüğü ve hayvan besleme alışkanlıkları. *Etlik Vet Mikrobiyol Derg.*, 31(2): 184-195.
- Çobanoğlu, F. (2000). Aydın ilinde etlik piliç işletmelerinin ekonomik analizi ve pazarlama (Yüksek Lisans tezi, Fen Bilimleri Enstitüsü).
- Dağtekin, M. (2007). Çukurova Bölgesi etlik piliç kümeslerinin yapısal özellikleri, mekanizasyon uygulamaları, sorunları ve çözüm önerileri. *Ç.Ü.Z.F. Dergisi*, 2 (1):11-20.

- Donar, H. (1994). Adana-Mersin İllerinde Broiler Üretim Ekonomisi. Çukurova Üniversitesi Fen Bilimleri Enstitüsü Tarım Ekonomisi Anabilim Dalı (Doctoral dissertation, Yüksek Lisans Tezi, Adana).
- Erensayın, C. (1991). Bilimsel Teknik Pratik Tavukçuluk, Cilt 1, Tokat.
- Erdem, M. (1996). Tarsus Köy-Tür A.Ş Bağlantılı Broiler İşletmelerinin Verimlilik Yönünden Karşılaştırılması. Çukurova Ün., Fen Bilimleri Enstitüsü, Zootekni Anabilim Dalı, Yüksek Lisans Tezi, Adana.
- FAO, 2021. Food And Agriculture Organization Of The United Nations (FAO), <http://www.fao.org.tr>. Erişim tarihi: 10.12.2021.
- Feizi, A. Bijanzad, P. Kaboli, K. Moghaddam, A.R.J. (2012). Comparative survey of ascites syndrome incidence rate in various strains of broiler chickens. *Australian Journal of Basic and Applied Sciences*, 6 (13), 185-191.
- Gümüş, Z. (2009). Çukurova yöresi için iç ortamı kontrol edilebilen broiler tavuk yetiştirme barınaklarının tarımsal yapılar yönünden projelenmesi.(Doktora Tezi). Çukurova Üniversitesi, s.206, Adana.
- Güneş, E. (2018). Türkiye’de kanatlı et sektörünün ekonomik potansiyeli ve gelişimi. Dünya Gıda. Nisan 2018, 21 s.
- Gündüz, O., Esengül, K. ve Göktolga, Z. (2006). Ailelerin Et Tüketimleri Üzerine Bir Araştırma: Tokat İli Örneği. VII. Tarım Ekonomisi Kongresi, Sy: 1.152-1.160, Antalya.
- Gürdil, G. A. K., Hesar, L. G., Yıldız, Y. (2020). Etlik Piliç Yetiştiriciliğinde Değişken Üretim Giderlerinin Oransal Dağılımı.
- İnci, H., & Karakaya, E. (2019). Bingöl ilindeki etlik piliç işletmelerinin teknik özellikleri. *Akademik Ziraat Dergisi*, 8(2), 265-274.
- Karakaya, Nida.(2015). Elazığ ve Malatya illeri etlik piliç yetiştiriciliğinin teknik yapısı. (Yüksek Lisans Tezi). Van Yüzüncü Yıl Üniversitesi, Van.
- Keskin, B., & Demirbaş, N. (2012). Türkiye’de kanatlı eti sektöründe ortaya çıkan gelişmeler: Sorunlar ve öneriler. *U.Ü. Ziraat Fakültesi Dergisi*, 26(1): 117-130.
- Köse, B., & Durmuş, İ. (2014). Ordu ilindeki tavukçuluk işletmelerinin genel yapısı, sorunları ve çözüm önerileri. *Akademik Ziraat Dergisi*, 3(2):89-94.
- Midilli, M., & Ş. YÖzcan, M. (2020). Seben’de Tavukçuluğun Durumu, Sorunlar Ve Çözüm Önerileri. *Bahçe*, 49(1), 303-307.
- Nijdam D, Rood T, Westhoek H. 2012. The price of protein: Review of land use and carbon footprints from life cycle assessments of animal food products and their substitutes. *Food Policy*, 37(6): 760-770.
- Kalkınma Bakanlığı. (2018). On Birinci Kalkınma Planı (2019-2023), Tarım Ve Gıdada Rekabetçi Üretim Özel İhtisas Komisyonu Raporu. Ankara: Devlet Basımevi.
- Şengül, T., & Boyraz, Ö.F. (2019). Malatya ilindeki etlik piliç işletmelerinin teknik ve yapısal özellikleri. *Türk Tarım ve Doğa Bilimleri Dergisi*, 6(3): 440-446.

- İnci, H., Yiğit, B., Karakaya, E. (2019). Bingöl ilindeki etlik piliç işletmelerinin teknik özellikleri. *Akademik Ziraat Dergisi*, 8(2): 265-274.
- TÜİK. (2020). <https://www.tarimorman.gov.tr/Konular/Hayvancilik/Kanatli-Yetistiriciligi> Erişim tarihi :15.04.2021.
- Yenilmez, F. (2005). *Çukurova yöresindeki (Adana ve İçel illerindeki) broiler ve yumurta tavuğu işletmelerinin yetiştiricilik, teknik ve yapısal özellikleri üzerine bir araştırma. (Doktora Tezi)*, Çukurova Üniversitesi, Adana.
- Yücecan, S. (2014). Sağlıklı Beslenmenin Faydaları. <http://www.ciftlikdergisi.com.tr> Erişim tarihi: 15.02.2015.
- Yüzbaşı, Ş. (2012). Bandırma İlçesi Kasaplık Piliç İşlemelerinin Yapısal ve Fonksiyonel Özellikleri. Ankara Üniv., Fen Bilimleri Enstitüsü, Yapılar ve Sulama Anabilim Dalı, Yüksek Lisans Tezi, Ankara.
- Yıldız, A., & Duru, A. A. (2019). Investigation of chicken meat consumption habits in terms of improvement of broiler breeding: a case study of Uşak Province. *Turkish Journal of Agriculture-Food Science and Technology*, 7(6), 833-839.