

KAHRAMANMARAŞ MÜZESİ'NDE KORUNMAKTA OLAN BİR GRUP TAŞ ESER HAKKINDA DÜŞÜNCELER

K. Serdar GİRGİNER¹

Makale Bilgisi

DOI: 10.35379/cusosbil.1125848

Makale Geçmişi:

Geliş 03.06.2022

Kabul 12.10.2022

Anahtar Kelimeler:

Sürme Kutusu,

MÖ II. Binyıl,

Geç Hitit Dönemi,

Kozmetik,

Kült Eşyası

ÖZ

Bu yazının konusunu Kahramanmaraş Müzesi'nde korunmakta olan dokuz adet taş eser oluşturmaktadır. Bu eserlerden MÖ II. binyıla tarihlediğimiz altısının ortak özelliği ön, arka ve bazılarının da yan yüzlerinde tapınak cephesi veya nişi tasvirine sahip olmalarıdır. Bunlardan ikisi sürme kutusu, biri yarım kalmış, sürme konulacak tüp deliklerinin açılmadığını düşündüğümüz sürme kutusu ve diğer üç eserin de mezarlara ya da tapınaklara bırakılan dinî anlam içeren eşyalar olduğunu düşünmekteyiz. MÖ I. binyılın ilk yarısına tarihlediğimiz üç sürme kutusunun bazı özelliklerinin ise Amik Ovası yerleşimleriyle benzeştiği görülmektedir.

THOUGHTS ABOUT A GROUP OF STONE ARTIFACTS PRESERVED AT KAHRAMANMARAŞ MUSEUM

Article Info

DOI: 10.35379/cusosbil.1125848

Article History:

Received 03.06.2022

Accepted 12.10.2022

Keywords:

Kohl Box,

2nd mill. BC,

Neo-Hittite,

Cosmetic,

Cult Goods

ABSTRACT

The subject of this article is nine stone artefacts preserved in Kahramanmaraş Museum. The common feature of the six of these artefacts, which we dated to the 2nd Millennium BC, is that they have temple façades or niches on the front, back and some side faces. Two of them are kohl boxes, one of them is unfinished, we think that the holes of which for the tube to put the kohl are not opened, and we think that the other three artefacts are items with religious meaning left in tombs or temples. Some features of the three kohl boxes that we dated to the first half of the 1st Millennium BC seem to be similar to the settlements of the Amuq Plain.

¹ Doç. Dr., Çukurova Üniversitesi Fen-Edebiyat Fakültesi Arkeoloji Bölümü, kserdar.girginer@gmail.com, ORCID: 0000-0002-8688-5641

Alıntılanmak için/ Cite as: Girginer, K.S. (2022). Kahramanmaraş Müzesi'nde Korunmakta Olan Bir Grup Taş Eser Hakkında Düşünceler, Çukurova Üniversitesi Sosyal Bilimler Enstitüsü Dergisi, 31(2), 573-589.

Giriş

Bu yazıda Kahramanmaraş Müzesi'nde² korunmakta olan dokuz adet küçük taş eserin işlevleri ve tarihlendirilmeleri tartışılacak, daha sonra ise benzerleri konusunda örnekler verilecektir. Bu dokuz adet taş eserin altısı sürme kutusu (Kohl Box / Pot / Container); içlerinden birinin sürme kutusu olması muhtemeldir ve geriye kalan üç adedi de olasılıkla kutsal işlevli³ eşyalardır.

Sürme kutularına konulan sürme (*kohl*) eski Önasya, Asya ve Doğu Akdeniz'de erken dönemlerden itibaren kullanılmıştır ve Okyanusya ile Amerika kıtalarında da bilinmektedir (Girginer 2021, s.113). En eski üretimi ve uygulanması ise Mısır'da prehistorik dönemlere kadar geriye gitmektedir. Eski Mısır'da gözlerin badem şeklinde boyanarak belirginleştirilmesinin sevilen bir uygulama olmasının dışında, sürme ile gözlerin gölgelendirilmesi ve güzel gösterilmesi de çok sık karşımıza çıkmaktadır. Gözlere makyaj yapılmasının dışında sağlık konusunda da sürmenin göz ve kapaklarını koruduğuna, sinek kovucu özelliğinin olduğuna inanılmaktaydı (Ayrıntı için bk. Girginer 2021, s. 113-114). Ayrıca gözlerin boyanması sembolik olarak Horus'un gözüyle, hatta Ra ile de ilişkili olmasından dolayı ritüeller ve ölü gömme törenleri için de önemliydi (Tabsoba – Arbault vd 2010, s. 457; Şahin 2020, s. 174; Riesmeier – Keute vd. 2022). Eski Mısır'da en eski sürme tariflerine papirüslarda rastlanmaktadır. Bunun dışında Tutankhamun'un mezarında başlıca iki sürme tipine rengini veren malahit ve galen toprakları bulunmuştur (Bk. El-Kilany – Raouf 2017, s. 57-58; Ragai 2018, s. 99; Lucas 1930, s. 6 vd.).

Bu sürmelerin Mısır'da Eski Krallık Dönemi'nde (MÖ 2575-2125) (Kronoloji için bk. Wilkinson 2010) sırlı seramikler ve renkli sert taşlardan yapılmış kaplara, Orta Krallık Dönemi'nde (MÖ 2100-1630) standartlaşmış düz dipli, geniş, düz ağız kenarlı ve kapaklı küçük vazolara, Yeni Krallık Dönemi'nde (MÖ 1539-1069) ise alabaster, mavi mermer, fayans ve cam (Geç 18. ve 19. Hanedanlıklar Dönemlerinde oldukça sevilen) kaplara konulması çok popüler olmuştur (El-Kilany – Raouf 2017, s. 57 vd. 18). Hanedanlıktan (MÖ 1539-1292) itibaren ise *kohl box* olarak tanımladığımız kapların ilk örnekleri görülmeye başlamaktadır (Girginer 2021, s. 114-115; Ayrıca bk. Petrie 1927, s. 26-27, Lev. XXII/9-10; Sparks 2007, s. 45; Bevan 2001, s. 190 vd.; Lilyquist 1995, s. 50; Aston-Green 1994, s. 149-150; Bevan 2007, s. 100 vd.).

Sürme kutularının yapıldığı hammaddelerin başında serpantin ve steatit gelmektedir ve her ikisi de Amanos Dağları'nda bolca bulunmaktadır. Yumuşak dokuya sahip ve kolayca işlenebilen serpantin grubuna ait serpantin veya bilinen ismiyle sabuntaşı Mısır'da, Levant ve Amik Ovası'nda, Laskiye ve Kuzey Zagroslarda bulunmaktadır. Isıya dayanıklı olan steatite ise Mısır'da, İran, Basra Körfezi'nde, Kuzey Levant ve Amik Vadisi'nde rastlanılmaktadır (Squitieri 2017, s. 33-34, Fig. 4.4).

Kahramanmaraş Müzesi'nde korunmakta olan ve bu yazının konusunu oluşturan eserleri çalışırken müze envanter defterlerindeki incelemelerimiz esnasında bu taş eserlerin Kahramanmaraş'da buldukları görülmüştür. Orta Anadolu, Doğu Anadolu, Güneydoğu Anadolu ve Akdeniz bölgelerinin kesişme noktasında yer alan Kahramanmaraş, Güneydoğu Toroslar'ın uzantılarından birisi olan 2339 m. yüksekliğindeki Ahır (*Ahır*) Dağları'nın güney eteklerinde, Maraş Ovası'nda kurulmuş bir kenttir. Kent merkezinde, üzerinde Ortaçağ kalesinin bulunduğu höyükten ve çevresinden gelen buluntular (çoğu yazıtlı olan tanrı, kral ve aslan heykelleri gibi), burasının eski Maraş'ın (*Geç Hitit Dönemi*) merkezi olduğunu göstermektedir (Ürkmez 2014, s. 68, 71, 76; Konyar 2010, s. 125, 145, 152). Kalenin bulunduğu 2,5 hektarlık tepenin epigrafik verilere göre Geç Hitit Dönemi'nde Gurgum topraklarının başkenti *Marqasti* kentinin Sitadeli olabileceği, Kazım Bey Sokak, Uzunoluk, Abdullah ve Işık Caddeleri arasında kalan sekiz hektarlık düzlüğün de kentin yayılım alanında bulunduğu ifade edilmektedir (Ürkmez 2014, s. 75 vd; Dumankaya 2019, s. 412). Geç dönemler yerleşimi ise, yani Germanicia Antik Kenti, il merkezinin doğusundaki Karamaraş adıyla anılan Dulkadiroğlu, Şeyh Adil, Bağlarbaşı ve Namık Kemal mahallelerini içine alan yaklaşık 1460 dönümlük bir alanı kapsamaktadır (Ersoy 2017, s. 26).

² 2012 yılında bu eserleri çalışabilmemiz için ilk iznimizi düzenleyen Kahramanmaraş Müze Müdürü Sn. Ayşe Ersoy'a, eserleri çalışırken yardımlarından dolayı Arkeolog Özgür Hacıkerimli ve Arkeolog Gülşah Başpınar'a, 2020 yılında ise eserlerin çalışma ve yayımlanma izinlerini yenileyen Kahramanmaraş Müzesi Müdürü Sn. Safnaz Akbaş-Acıpayam'a ne kadar teşekkür etsek azdır. Bunun dışında eserlerin çizimlerinin yapılmasında emeği geçen meslektaşlarımız Yusuf Tuna, Ebru İnceman, Özlem Evrensel ve Melis Aklan'a teşekkür ederim.

³ Kutsal işlevli olarak tanımlanan bu eserlerde sürme karışımının konulduğu delikler bulunmamakta, buna karşın eserlerin ön, arka ve hatta yan yüzlerinde tapınak cephesi ya da tapınak nişi olarak tanımlanabilecek bezemeler yer almaktadır. Dolayısıyla Maraş 4, 8 ve 9 no'lu eserlerde bu bezemelerin yapılması bu eşyaların ev kültüründe, belki tapınaklara adak eşyası veya ölü gömme ritüelleri esnasında ölen kişinin yanına amulet? gibi kişisel eşya olarak bırakıldıkları düşünülebilir.

Kahramanmaraş Müzesi Küçük Taş Eserlerinin Tanım ve İşlevleri

Maraş 1 (**Res. 1**) olarak isimlendirdiğimiz ilk eser; 1991 yılında Kahramanmaraş Müzesi'ne kazandırılmıştır. Bu sürme kutusunun yayınlanmış olanlar içinde form açısından benzerine rastlanmamıştır. Üstten bakıldığında sürmenin konulacağı iki tüp deliği bulunmaktadır. Ön ve arka yüzünde stilize bir tapınak cephesi veya tapınak nişi gösterilmiş olmalıdır. Bu tasviriyile Kahramanmaraş Müzesi'ndeki bu yazıda incelenen Maraş 2-4 ve Maraş 8-9 numaralı eserlerine benzemektedir.



Resim. 1. Kahramanmaraş Müzesi'nde (KMM) 5.5.91 Envanter Numarası İle Kayıtlı Olan Maraş 1 No'lu Eser

Maraş 2 (**Res. 2**); 1972 yılında Türkoğlu ilçesi Beyoğlu mahallesinde yer alan Minehöyük'te bulunarak müzeye getirilmiştir. Bahsi geçen höyük E. Konyar tarafından acil koruma önlemleri alınması gereken yerleşimler içinde sayılmıştır (Konyar 2008a, s. 136; Höyük fotoğrafı için bk. Konyar 2010, s. 128). Maraş stellerinden birisi de bu höyükten ele geçmiştir (Konyar 2010, s.153; Konyar 2008b, s. 62). Höyük ilk kez 1993 yılında arkeoloji literatürüne *KM 17* ismiyle kaydedilmiş ve Geç Kalkolitik Dönem özellikleri ön plana çıkarılmıştır (Bk. Carter 1995, s. 334; Carter 1996, s. 289 vd.). Bu sürme kutusunun form açısından benzeri yoktur ve ön ile arka yüzünde stilize bir tapınak cephesi veya tapınak nişi motifleriyle Maraş 1, 3-4 ve 8-9'a benzemektedir. Bunlardan tek farkı ise üçgenlerin çizilerek oluşturulmuş olmasıdır.



Resim 2. KMM'nde 31.1.72 Envanter Numarası İle Kayıtlı Olan Maraş 2 No'lu Eser

Maraş 3 (Res. 3); 1984 yılında bulunmuştur. Üzerinde bir sürme kutusunda olması gereken tüp delikleri açılmamıştır. Eser ya yarım bırakılmış bir sürme kutusudur, ya da üzerindeki tasvirlerden dolayı bir kült eşyasıdır. Form açısından benzeri bulunamamıştır. Ancak yine tapınak cephesi tasvirlerinden dolayı Maraş 1-2, 4 ve 8-9 ile benzetilmektedir. Bu tasvirler içinde diğerleriyle en büyük farkı, tüm yüzeylerinde üçgenlerin çift sıra yapılmış olmasıdır.



Resim 3. KMM'nde 2.3.84 Envanter Numarası İle Kayıtlı Olan Maraş 3 No'lu Eser

Maraş 4 (**Res. 4**); 1988 yılında, Maraş 8 (**Res. 5**) ve Maraş 9 (**Res. 6**) ise 1982 yılında müzeye getirilmiştir⁴. Aslında bu üç eserin de herhangi bir kap tipiyle ilişkisi yoktur. Bu eserlerin en büyük ortak yanı, ön, arka ve yan yüzlerinde tapınak cephesi tasvirlerinin yapılmış olmasıdır. Form olarak benzeri bilinmemektedir ve tasvirler açısından Maraş 1-3 no'lu eserlere benzemektedir.



Resim. 4. KMM'nde 9.1.88 Envanter Numarası İle Kayıtlı Olan Maraş 4 No'lu Eşya



Resim. 5. KMM'nde 1.1.82 Envanter Numarası İle Kayıtlı Olan Maraş 8 No'lu Eşya

⁴ Maraş 4 ile özellikleri çok benzeyen Maraş 8 ve 9'a ayrı bir paragraf ayrılmamış, ayrıntılı tanımları katalog kısmında yazılmıştır.



Resim. 6. KMM'nde 1.2.82 Envanter Numarası İle Kayıtlı Olan Maraş 9 No'lu Eşya

Maraş 5 (Res. 7), 1968 yılında müzeye kazandırılmış bir sürme kutusudur. Ön yüzü çizgisel bezemeli olan eserin arka yüzü boş bırakılmıştır. Maraş eserin form olarak en yakın benzerlerini 31 adet sürme kutusu yayımlanan Amik Ovası yerleşimlerinden Çatalhöyük'te bulmak mümkündür. Çatalhöyük sürme kutuları Amik N evresinden başlayarak O evresinin sonuna (MÖ 1150-600) kadar olan zaman dilimine aittirler (Kronoloji için bk. Pucci 2019b, 158. Form olarak Maraş 5 sürme kutusu Çatalhöyük A43158 (Kat. No. 363) (O_Beginning MÖ 950-850), A12657 (Kat. No. 371) (O_Middle MÖ 850-700), A17480 (Kat. No. 370) (O_Middle MÖ 850-700), A12665 (Kat. No. 375) (O_Late MÖ 700-600), A12664 (Kat. No. 378) (O_Late MÖ 700-600), A12671 (Kat. No. 377) (O_Late MÖ 700-600), A12652 (Kat. No. 380), A26986 (Kat. No. 309), 5184 (Kat. No. 379), A.26996 (Kat. No. 385), A.26986 (Kat. No. 389), A12649 (Kat. No. 376) (O_Late MÖ 700-600), bk. Pucci 2019a, 48, 50-52, Lev. 176/c-j ve Adana Tepebağ Höyük (MÖ 15.-13. yy.) eseriyle benzerdir, bk. Şahin 2020, 173 vd. Maraş 5 kutusu üzerindeki tasvirsiz yüzeyin benzeri ise, Çatalhöyük 5185 (Kat. No. 364) (O_Middle MÖ 850-700) (Pucci 2019a, 48) ve Tell Tayinat'tan ele geçen serpantin (?) sürme kutusuyla benzemektedir, bk. Osborne – Harrison vd. 2019, 303, Fig. 30/4).



Resim. 7. KMM'nde 1551 Envanter Numarası İle Kayıtlı Olan Maraş 5 No'lu Eser

Maraş 6 (**Res. 8**); ilk kez İ. Kılıç Kökten'e Kahramanmaraş'ta gösterilen, Maraş yazıtlı aslan heykelinin bulunduğu (Krş. Orthmann 1971, s. 202, B/1; MÖ 805-790 yılları arasında hüküm süren kral III. Halparuntiyas'ın yazıtının bulunduğu Maraş I arslanı ile ilgili bk. Tiryaki 2010, s.10; Porter 2003, s. 7 vd.) alana yakın bir bölgeden, belki de Sitadel'de bir takım taş eserlerle birlikte bulunduğu ifade edilen ve makalesinde çizimini yayınlayıp, eserin Maraş Müzesi'ne verilmesini rica ettiği (Kökten 1960, s. 45, Lev. III/1) eserdir. Bu eser 35 yıl sonra aynı çizimle O. W. Muscarella tarafından hazırlanan yazıda tekrar karşımıza çıkmaktadır (Muscarella 1995, s. 5, Fig. 2 (alt)). Müze envanter kayıtlarını incelediğimizde Maraş 6 sürme kutusu 1959 yılında bir vatandaş tarafından evinin temel kazısı sırasında, hatta Maraş 7 sürme kutusu ile beraber bulunduğunu düşündüğümüz bir eserdir. Maraş 6'nın sürme tüplerinin yanlarına arslan başı şeklinde yapılmış olan tutamakları, dekoratif anlamda da iyi bir işçiliğin ürünüdür. Bunun dışında bu arslan başlarının sürme kutuları içinde bir benzeri bulunamamasına rağmen baş ve yüz ikonografisinin yine Maraş'ın anıtsal arslanlarıyla uyum içinde olduğunu söylemek gerekmektedir (Krş. Orthmann 1971, Maraş B/1 ve 2. Maraş 6 kutusunun ön yüzündeki bir takım bezemeler Amik Çatalhöyük'teki 379 no'lu A12671 (Kat. No. 377) (O_Late MÖ 700-600) eser ile benzerdir; Bk. Pucci 2019a, 50).



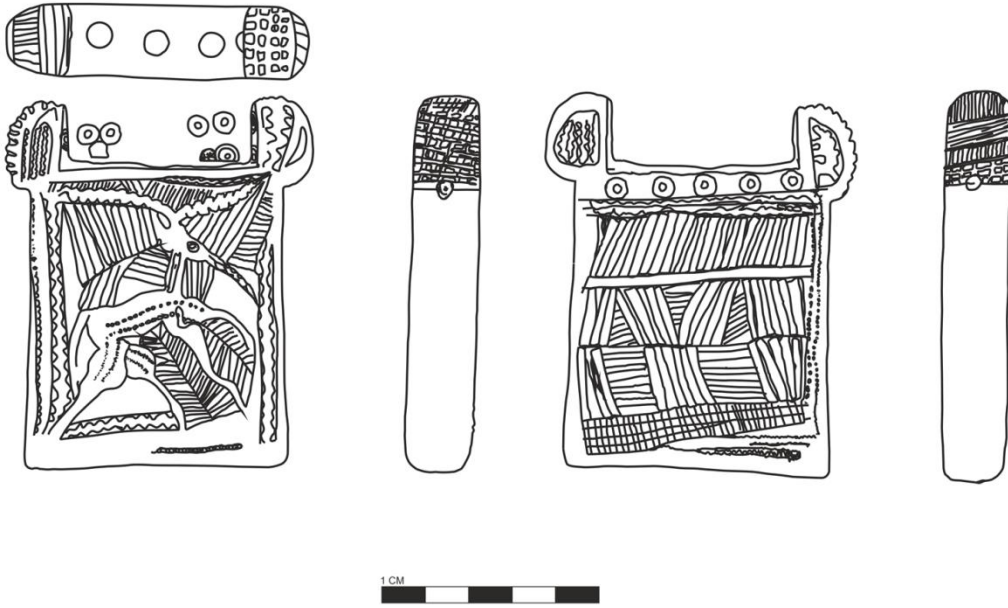
Resim. 8. KMM'nde 143 Envanter Numarası İle Kayıtlı Olan Maraş 6 No'lu Eser

Maraş 7 (Res. 9 a-b) sürme kutusunun ise, ön yüzündeki ceylan tasviriyle ilgili bir benzerine rastlanmamıştır. Bu yüzde boynuzları halkalı erkek bir Dağ Ceylanı tasvir edilmiştir. Türkiye'de iki ceylan türü bulunmaktadır; Hatay bölgesinde özellikle de Amik'te görülen Dağ Ceylanı (*Gazella gazella*) ve Şanlıurfa civarlarında Arap Kum Ceylanı (*Gazella marica*) (Bk. İlaslan 2019, iv, 2-3, 16-18, Şek. 2.10 ve 2.12). Antik Mısır tasvir sanatında tek Ceylan protomu gösterimi Horus'un şifa ile ilgili özelliklerini akla getirmektedir. Bir eser üzerinde Ceylan ve Horus'un gözü kompozisyonu yine şifa ile ilişkilidir (Strandberg 2009, s. 190).

Bu eserin ayrıca arka yüzünde yer alan tek merkezli daire veya yuvarlak motifler Amik Çatalhöyük'ten sürme kutuları üzerinde de karşımıza çıkmaktadır (A27010 (Kat. No. 361) (N_Mid MÖ 1100-950), Kat. No. 368 (O_Middle MÖ 850-700), A.26996 (Kat. No. 385), A12649 (Kat. No. 376) (O_Late MÖ 700-600). Bk. Pucci 2019a, 49-51, Lev. 176/a). Yukarı Dicle Vadisi'nde kazıları yapılmış olan Geç Assur Dönemi yerleşimi Aşağı Salat'tan ele geçen kule biçimli kemik sapın üzerinde de konsantrik dairelerin dışında tek merkezli daireler görülmektedir ve bu sapın en yakın benzeri Cemialo Sırtı'nda (MÖ 1100-300) ele geçmiştir (Bk. Şenyurt – Akçay vd. 2018, 245, Lev. 8). Tek merkezli dairelerin oldukça yaygın ve başka bir işlevde kullanıldığı eser grubu ise figürinlerdir. MÖ III. ve II. Binyıllarda Kuzey Suriye ve Kilikya'da PT figürinlerin gözleri bu formda yapılmaktadır. Örneğin, MÖ III. Binyılda Gaziantep Tilbaşar'da ele geçen insan figürinlerinde gözler bu şekilde karşımıza çıkmaktadır. Bu dönemde benzerleri Orta Fırat Vadisi yerleşimlerinden Tell Hadidi, Tell es-Sweyhat, Habuba Kabira, Tell Munbaqa, Halawa A, Selenkahiye, Tell Bi'a, Umm el-Marra ve Tell Chuera'da bulunmuş olan figürinlerin gözlerinde de görülmektedir (Genç 2021, s. 57-58, Fig. 5/c). Maraş 7 kutusunun yine arkasında yer alan bezemelerin bir benzeri Amik Ovası Çatalhöyük'te karşımıza çıkmaktadır (A12671 (Kat. No. 377) (O_Late MÖ 700-600). Bk. Pucci 2019a, 50). Eserin üstünde yer alan antropomorfik tutamakların sürme kutuları içinde benzerine ise rastlanmamıştır.



Resim. 9a. KMM'nde 142 Envanter Numarası İle Kayıtlı Olan Maraş 7 No'lu Eser



Resim. 9b. KMM'nde 142 Envanter Numarası İle Kayıtlı Olan Maraş 7 No'lu Eser

Eserlerin Tarihlendirilmesi

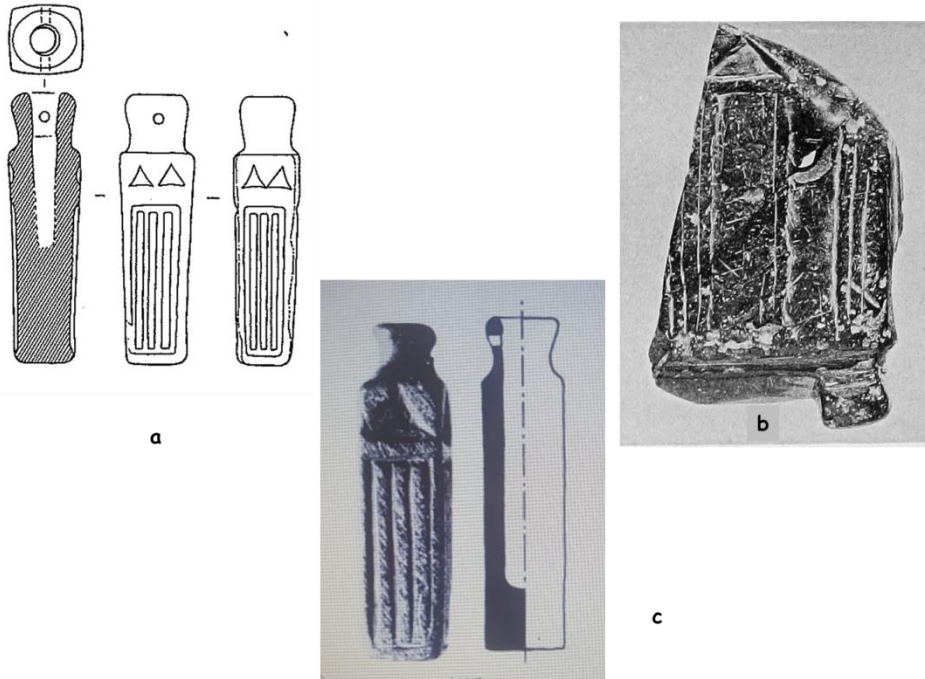
Maraş Müzesi'nde korunmakta olan ve bu yazıda bahsedilen Maraş 1-4 ve 8-9 numaralı eserlerin ön, arka ve yan yüzlerinde görülen tapınak cephesi veya nişi tasvirlerinin en yakın benzerlerinden biri, British Museum'da bulunan ve Kuzey Suriye'den satın alındığı belirtilen siyahımsı-mat yeşil renkte yumuşak bir taştan yapılmış ip delikli minyatür sürme kabıdır (Res. 10a). Bu kabın Louvre Müzesi'nde benzerlerinin MÖ III. Binyıla

tarihlendirildikleri belirtilmesine rağmen, bu eserin Tepe Gawra XIII.-XIA tabakalarında bulunan birkaç kapla ilişkili olduğu da ifade edilmektedir. Bunlar içinde özellikle Tepe Gawra'nın XII. tabakasında (Ubeid 4) (Kronoloji için bk. Rothman 2002, s. 149) bulunmuş olan (Tobler 1950, s. 208, Lev. XCV/d) steatitten yapılmış bir sürme kutusu tapınak cephele olmasıyla (**Res. 10b**) British Museum'daki (BM) kaba benzetilmiştir. Bu nedenle de BM'daki eser MÖ 4500-4000 yılları arasına tarihlenmiştir (Bk. Searight – Reade vd. 2008, 50, Fig. 25 Kat. No. 360).

Ancak 1930-32 yılları arasında Alishar kazılarında Hitit İmparatorluk Dönemi tabakalarından ele geçtiği belirtilen serpantinden yapılmış bir kozmetik şişesi (Bk. von der Osten 1937, s. 230, 236, Fig. 264 (d1527); Kronoloji için bk. Gorny 1990, s. 437), üzerindeki tasvirler açısından BM kabına (**Res.10a**) daha yakın özellikler göstermektedir (**Res.10c**). Alishar kozmetik şişesinin dört yüzünde de tapınak cephesi veya nişi tasviri izlenebilmektedir. İkisi arasındaki en belirgin fark Alishar kabında tapınak cephesindeki çatıyı göstermesi olası stilize üçgenlerin tekli, BM kabında ise ikili olmasıdır. Dolayısıyla BM kabı, Tepe Gawra eserinden ziyade Alishar kabı ile daha fazla benzer özelliklere sahiptir.

Maraş Müzesi'nde korunmakta olan taş eserlerin ön ve arka yüzlerinde tapınak cephesi veya nişini tasvir ettiğini düşündüğümüz Maraş 1 ve 2 sürme kutularının, ön, arka ve yan yüzlerinde yine aynı tasvirlerle karşılaştığımız sürme kutusu olabilecek belki yarım kalmış Maraş 3'ü, olasılıkla mezarlara kişisel eşya olarak hazırlanmış, ya da tapınaklara adak veya armağan olarak bırakılması için üretilmiş kült eşyaları olabilecek Maraş 4, 8 ve 9'u Alishar örneğiyle tasvirsel açıdan daha yakın benzerlikler kurabildiği için MÖ II. Binyıla tarihlenmeleri (BM örneği de dahil) önerilebilir.

Maraş 5-7 sürme kutuları ise tam benzerleri tespit edilemese de, benzer özelliklerini karşılaştıracığımız kaplar bulunabilmesinden dolayı MÖ I. Binyılın ilk yarısına tarihlenebilir.

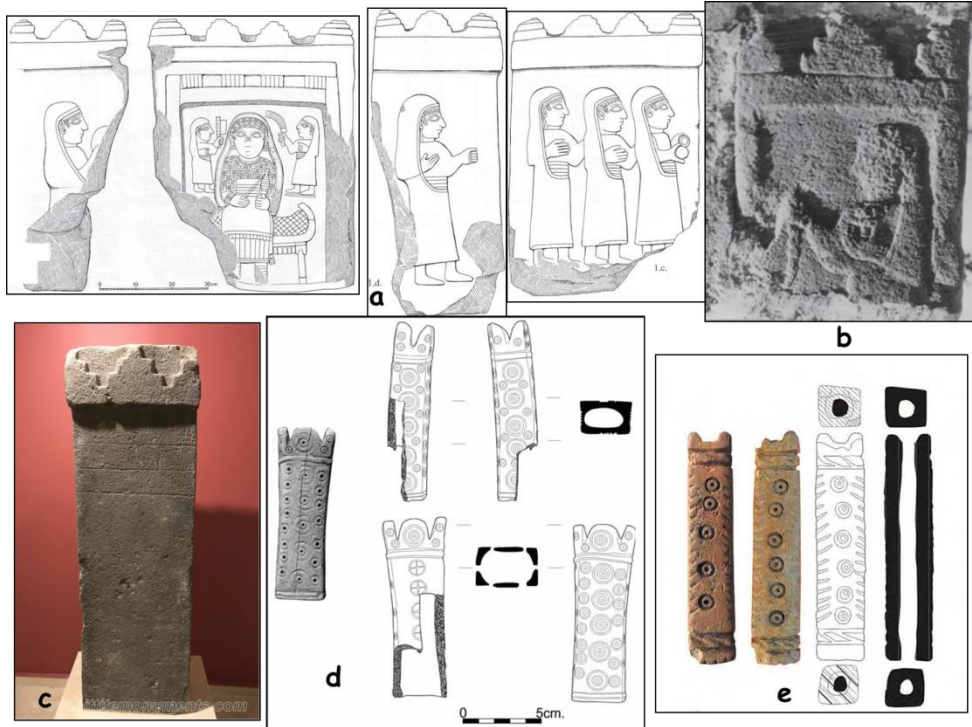


Res. 10. a- British Museum'da MÖ 4500-4000 Tarihleri Arasına Tarihlenen Sürme Kabı (Searight – Reade vd 2008, Fig. 25 (Kat. No. 360 sol); **b-** Tepe Gawra XIII (veya XII.) Tabakada Ele Geçmiş Olan Tapınak Cephesi veya Nişi Tasvirli Sürme Kutusu (Tobler 1950, 208, Lev. XCV/d); **c-** Alishar'da Hitit İmparatorluk Dönemi Yapı Katında Bulunan Kozmetik Kabı (von der Osten 1937, 230, 236, Fig. 264 (d1527)).

Bu tasvirlerin tapınak cephesi ya da nişi olabilirdiği dışında bunların stilize olarak yapılmış bir kule veya kaleyi temsil ettikleri de düşünülebilir. Şehir surları veya kalelerde savunma esnasında ok atılan boşluklar ve/veya girintiler "barbata/dendan" adıyla bilinmesine karşın bu oluşumlara 'mazgallı siper' de denmektedir. Maraş kökenli olan ve sunak/altar olarak tanımlanmış iki mazgallı siper tasvirli eser bilinmektedir. Bunlardan birisi 1989 yılında Kahramanmaraş'ta Belediye Çarşısı'ndaki (**Res. 11a**) bir çalışma esnasında ele geçmiş ve merdiven formu mazgallı siperlere sahip olarak tanımlanmıştır. Eser günümüzde Antakya Müzesi'nde

sergilenmektedir (Schachner – Schachner 1996, s. 203 vd.). Bu eserin dört yüzü de kabartmalarla bezenmiş, yüzlerden birisinde bir pencere veya niş içinde kline üzerinde ve çevresinde figürler tasvir edilmiştir. Mazgallı siperler eserin dört yüzüne de işlenmiştir. Diğer (Res. 11b) Sitadelden bulunmuş ve kabartmalı sunak olarak adlandırılmıştır (Orthmann 1971, s. 88, 527, B/24, Taf. 46/g). Burada da mazgallı siperler dışında yine bir yüzünde bir kapı veya pencere içinde de bir figür tasvir edilmiştir. Bir diğer mazgallı siper tasviri Gaziantep sınırları içinde Tilsevet (Ekinveren)’de bulunmuş olan stel (Res. 11c) üzerinde karşımıza çıkmaktadır (Hawkins 2000, s. 178-180, Lev. 62).

Bu tasvirler ayrıca MÖ I. Binyılda kemik saplarda da karşımıza çıkmaktadır. MÖ I. Binyılın ilk yarısında ‘kule biçimli sap’ olarak adlandırılan bu buluntular Aşağı Salat (Res. 11d), Çemialo Sırtı, Değirmentepe, Alışar, Suluca Karahöyük, Hellenistik Dönem’de ise Şarhöyük/Dorylaion, Maşat Höyük (Şenyurt – Akçay vd. 2018, s. 245, 255, Lev. 8) ve Tatarlı Höyük (Bk. Girginer – Girginer-Oyman 2020, s. 211 vd.) ile Gordion’da (Gerçek – Girginer vd 2019, 18, Fig. 8c) (Res. 11e) görülmektedir.



Resim. 11. a- Maraş Mezar Steli (Schachner – Schachner 1996, 221, Şek. 1 a-d); **b-** Maraş Kalesi’nde Bulunmuş Olan Mezar Steli (Orthmann 1971, 88, 527, B/24, Taf. 46/g); **c-** Tilsevet Steli <https://www.hittitemonuments.com/tilsevet/index-t.htm> (Erişim Tarihi: 09.05.2022); **d-** Aşağı Salat ‘Kule Biçimli Sap’ (Şenyurt – Akçay vd. 2018, 245, 255, Lev. 8); **e-** Tatarlı Höyük ‘Kule Biçimli Sap’ (Gerçek – Girginer vd 2019, 18, Fig. 8c).

Sonuç ve Öneriler

Kahramanmaraş Müzesi’nde korunmakta olan ve bu yazının konusunu oluşturan dokuz adet küçük taş eserden biri deliksiz (Maraş 3) üç sürme kutusunun birisi Minehöyük’ten (Maraş 2), diğer ikisi ise kent merkezinden (Maraş 1 ve 3) bulunmuş ve üzerindeki tasvirlerle göre MÖ II. Binyıla tarihlendirilebilmesi konusunda öneri sunulmuştur. Durum böyle olursa hem Minehöyük’te hem de Kahramanmaraş Kalesi ve eteklerinden MÖ II. Binyıl verilerinin beklenmesi gerekir. Yine MÖ II. Binyıla tarihlendiğimiz ve ritüel eşyalar olarak tanımlamak istediğimiz Maraş 4, 8-9’un ise üzerinde tapınak cephesi veya nişi olmasından dolayı ya mezarlara kişisel eşya veya ölü kültüyle bağlantılı mezar eşyası, ya da tapınaklara adak veya armağan olarak bırakılması için üretilmiş eşyalar olabileceğini düşünüyoruz.

MÖ I. Binin ilk yarısına tarihlendirebileceğimiz Maraş 5-7 ise özellikle Amik Ovası’ndaki Çatalhöyük sürme kutuları ile bir takım benzerliklere sahiptir. Bu eserlerde kullanılan hammaddelerin genelde serpantin ve steatit olması, bu iki hammaddenin de Amanos Dağları’nda bolca bulunmasından dolayı araştırmacıların sürme kutularının atölyesinin Kuzey Suriye’de olabileceği yönündeki görüşünü kabul etmekle birlikte, bu alanı biraz

daha daraltarak atölyelerden birisinin Amik Ovası'nda ve belki de Çatalhöyük'te, diğerinin de Maraş'ta olabileceği önerilebilir.

KATALOG

Maraş 1 (Res. 1)

Adı / İşlevi	: Sürme Kutusu
Ele Geçtiği Yer	: Kahramanmaraş
Kahramanmaraş Müzesi Env. No.	: 5.5.91
Malzemesi	: Taş
Dönemi	: MÖ II. Binyıl
Bulan / Müzeye Getiren ve Tarih	: O.A. - 25.12.1991
Yükseklik	: 5,8 cm
Kalınlık	: 1,9 cm.
Genişlik	: 4,5 cm.
Tanımı	: Üstten bakıldığında sürmenin konulduğu iki tüp deliğine sahiptir. Bu iki tüp deliğinin ortası taşımak veya asmak amaçlı ip veya zincir geçirmek için delinmiştir. Önyüzlerinden birinde üstte üç üçgen, altında ise oyularak alçak kabartma tekniğiyle oluşturulmuş dokuz düz hat, diğer yüzde de aynı teknikle yapılmış yine üç üçgen ve on düz hat yapılmıştır. İki yan kenara ise oyularak yapılmış bitki motifi, olasılıkla stilize, verev hatlarla bir ağaç tasvir edilmiştir. Bir yüzde bu ağaç beş, diğer yüzde ise dört kollu/dallıdır.

Maraş 2 (Res. 2)

Adı / İşlevi	: Sürme Kutusu
Ele Geçtiği Yer	: Kahramanmaraş / Minehöyük (Türkoğlu)
Kahramanmaraş Müzesi Env. No.	: 31.1.72 (3523)
Malzemesi	: Steatit
Dönemi	: MÖ II. Binyıl
Bulan / Müzeye Getiren ve Tarih	: İ.S. – 22.06.1972
Yükseklik	: 6 cm
Kalınlık	: 1,4 cm.
Genişlik	: 6,4 cm.
Tanımı	: Sürme konulacak dört tüp deliğine sahiptir. Sürme kutusu aşağıya doğru daralmaktadır, aslında el ile kavramak veya tutmak için ergonomik bir şekilde üretilmiş gibidir. Ön yüzlerden birincisinde üst panelde yedi adet üçgen çizilerek ve altında ise beş adet alçak kabartma dikey hat oluşturulmuş, diğer yüzde kireç tabakasından izlenebildiği kadarıyla motif tekrarlarından sadece üstte üç üçgen ve altta ise yine beş dikey hat görülebilmektedir. Taşımak veya asmak için cepheden delinmiş tek bir deliğe sahiptir. Dar kenarlarda gelişigüzel yapılmış, eserin altında ise yine aynı şekilde alanın çizgilerle doldurulduğu görülmektedir.

Maraş 3 (Res. 3)

Adı / İşlevi	: Sürme Kutusu?
Ele Geçtiği Yer	: Kahramanmaraş
Kahramanmaraş Müzesi Env. No.	: 2.3.84 (7055)
Malzemesi	: Serpantin
Dönemi	: MÖ II. Binyıl
Bulan / Müzeye Getiren ve Tarih	: M.G. – 15.05.1984
Yükseklik	: 7,5 cm
Kalınlık	: 2,6 cm.
Genişlik	: 4,8 cm.

Tanımı : Tüp delikleri açılmamıştır. Ön, arka ve iki yan kenar aynı motifleri içermektedir; ön ve arka cephelerde oyularak yapılmış üstte iki sıra halinde altı adet üçgen ve alt alanlarda ise oyularak alçak kabartma tekniğiyle oluşturulmuş altışar adet düz hat yapılmıştır. Yanlarda ise, iki sıra halinde ikişer adet üçgen ve alt alanlarda da üçlü dikey hatlar oluşturulmuştur. Üstte ise alan yatay çizgiler ile doldurulmuştur. Deliklerinin açılmamış olması nedeniyle eserin tamamlanmadığı düşünülebilir.

Maraş 4 (Res. 4)

Adı / İşlevi : Kült eşyası?
Ele Geçtiği Yer : Kahramanmaraş
Kahramanmaraş Müzesi Env. No. : 9.1.88 (7544)
Malzemesi : Serpantin
Dönemi : MÖ II. Binyıl
Bulan / Müzeye Getiren ve Tarih : S.S. – 16.12.1988
Yükseklik : 7,4 cm
Kalınlık : -
Genişlik : 4,1 cm.
Tanımı : Üstte bir nevi sepet kulp gibi tutamaklı, ön ve arka cephelerinde üst sıralarda üç üçgen, alt alanlarda ise bir çerçeve içinde alçak kabartma tekniğiyle oluşturulmuş sekizer adet dikey hat yapılmıştır. Yan kenarlarda ise yine üst bantta birer üçgen, altta ise bir çerçeve içine oyulmuş üçlü dikey hat görülmektedir.

Maraş 5 (Res. 7)

Adı / İşlevi : Sürme Kutusu
Ele Geçtiği Yer : Kahramanmaraş
Kahramanmaraş Müzesi Env. No. : 1551
Malzemesi : Taş
Dönemi : MÖ. I. Binyılın ilk yarısı
Bulan / Müzeye Getiren ve Tarih : R.G. – 14.02.1968
Yükseklik : 6,8 cm
Kalınlık : 1,5 cm.
Genişlik : 6,5 cm.
Tanımı : Üstten bakıldığında dört adet sürme tüpüne ait delik, kenarlarda taşımak veya bir yere asma amaçlı olduğu sanılan iki delik açılmıştır. Birinci ön yüzde çok fazla derin olmamak kaydıyla çizilerek yapılmış olan geometrik motifler yoğundur. En üstteki panelin içi baklava motifi, altındakiyle birlikte üçüncü panel beraber değerlendirilirse zikzak motifleri, onun altındaki daha geniş panel yine baklava motifi, onun altındaki verev ve en alttaki yine daha geniş olan panel ise baklava motifi ile doldurulmuştur. Diğer yüzeyde her hangi bir motif veya figüre rastlanmamaktadır. Yan kenarlardan birisi yine çok derin olmadan çizilerek baklava motifi ile diğeri ise balık kılıcı motifleriyle süslenmiştir.

Maraş 6 (Res. 8)

Adı / İşlevi : Sürme Kutusu
Ele Geçtiği Yer : Kahramanmaraş
Kahramanmaraş Müzesi Env. No. : 143
Malzemesi : Taş
Dönemi : MÖ. I. Binyılın ilk yarısı
Bulan / Müzeye Getiren ve Tarih : İ.B. – 10.09.1959 (Evinin temel kazısı esnasında)
Yükseklik : 7 cm
Kalınlık : -

Genişlik	: 5,5 cm.
Tanımı	: Eserin üstte sürme konulması için yapılmış üç tüp deliği bulunmaktadır. Bu tüp deliklerinin önünde ve arkasında sürme kutusunun taşınabilmesi amaçlı açılmış ip/zincir delikleri, eserin köşelerine yüksek kabartma şeklinde yapılan aslan başlarının enselerinde yer alır. Cephelerden birisinde üstte oyularak yapılmış düz çizgiler, altında noktalar, altında daha geniş bir panelde dikey çizgiler ve onun da altında alçak kabartma zikzak çizgiler, eserin diğer yüzünde en üstte dar bir panelde alçak kabartma kısa dikey hatlar, onun altında eser yüzeyini ikiye bölen bir hattın üstünde ve altında dikey çizgiler yapılmıştır. Yan yüzde ise yine iki dikey çizgi karşımıza çıkmaktadır.
Yayınlandığı Yerler	: Kökten 1960, 45, Lev. III/1; Muscarella 1995, 5, Fig. 2 (alt).

Maraş 7 (Res. 9 a-b)

Adı / İşlevi	: Sürme Kutusu
Ele Geçtiği Yer	: Kahramanmaraş
Kahramanmaraş Müzesi Env. No.	: 142
Malzemesi	: Taş
Dönemi	: MÖ. I. Binyılın ilk yarısı
Bulan / Müzeye Getiren ve Tarih	: İ.B. – 10.09.1959 (Evinin temel kazısı esnasında)
Yükseklik	: 8,5 cm
Kalınlık	: -
Genişlik	: 7 cm.
Tanımı	: Sürmenin konulacağı üç adet tüp deliklidir. Kutunun üstte tutamakları olarak nitelendirebileceğimiz çıkıntıları iç yüzde antropomorfik şekilde yapıldığı görülmektedir. Bu insan yüzünün ağızları ise kutunun taşınmasını sağlamaya yarayan ip delikleri olarak hazırlanmıştır. Ön yüzde şematize bir Ceylan figürü, çevresi ve bacalarının arası verev çizgiler, başı ile boynuzlarının araları sağa ve sola yaslanmış dikey çizgilerle bezenmiştir. Alçak kabartma olarak yapılmış bezemelerin dışında ceylanın boynuzları halkalıdır ve bu motif ceylanın arkasında ve ayaklarının altında devam etmektedir. Arka yüzde ise en üst sırada antropomorfik yüzün gözlerinde kullanılan beş adet tek merkezli daire veya yuvarlağın aynısı, altında ise yatay hatlar, düz çizgilerden oluşan alçak kabartma tekniğiyle oluşturulmuş geometrik motifler görülmektedir. Yan kenarlarda, üstteki antropomorfik yüzlerin arka kısımlarında belki de nokta bezeme ile saçlar belirtilmek istenmiştir. Bu alanın aşağı kısımları ise bezemesiz bırakılmıştır.

Maraş 8 (Res. 5)

Adı / İşlevi	: Kült eşyası?
Ele Geçtiği Yer	: Kahramanmaraş
Kahramanmaraş Müzesi Env. No.	: 1.1.82 (6575)
Malzemesi	: Serpantin
Dönemi	: MÖ II. Binyıl
Bulan / Müzeye Getiren ve Tarih	: M.S. – 08.01.1982
Yükseklik	: 6,5 cm
Kalınlık	: -
Genişlik	: 5,8 cm.
Tanımı	: Üstte kırılmış sepet kulplu, ön ve arka cephelerinde üst sıralarda beş üçgen, alt alanlarda ise bir çerçeve içinde alçak kabartma tekniğiyle oluşturulmuş bir yüzde 12, diğer yüzde 13 adet dikey hat yapılmıştır. Yan kenarlarda ise yine üst bantta ikişer üçgen, altta ise bir çerçeve içine oyulmuş dörtlü dikey hatlar görülmektedir.

Maraş 9 (Res. 6)

Adı / İşlevi	: Kült eşyası?
Ele Geçtiği Yer	: Kahramanmaraş
Kahramanmaraş Müzesi Env. No.	: 1.2.82 (6576)
Malzemesi	: Serpantin
Dönemi	: MÖ II. Binyıl
Bulan / Müzeye Getiren ve Tarih	: M.S. – 08.01.1982
Yükseklik	: 6,5 cm
Kalınlık	: -
Genişlik	: 5 cm.
Tanımı	: Üstte kırılmış sepet kulplu, ön ve arka cephelerinde üst sıralarda beş üçgen, alt alanlarda ise bir çerçeve içinde alçak kabartma tekniğiyle oluşturulmuş bir yüzde 12, diğer yüzde 11 adet dikey hat yapılmıştır. Yan kenarlarda ise yine üst bantta ikişer üçgen, altta ise bir çerçeve içine oyulmuş üçlü dikey hatlar görülmektedir.

Kaynaklar

- Aston-Green, B. A. (1994). *Ancient Egyptian Stone Vessel, Material and Forms*. Studien zur Archäologie und Geschichte Altägyptens Band 5, Heidelberg: Heidelberg Orientverlag.
- Bevan, A. (2007). *Stone Vessels and Values in the Bronze Age Mediterranean*, New York.
- Bevan, A. H. (2001). *Value Regimes in the Eastern Mediterranean Bronze Age: A Study through Stone Vessels* [PhD Thesis, University of London].
- Carter, E. (1995). “Report on the Kahramanmaraş Archaeological Survey Project from 24/9/93 to 11/11/93”, *XII. AST*, 331-341.
- Carter, E. (1996). The Kahramanmaraş Archaeological Survey Project: A Preliminary Report on the 1994 Season. *XIII. AST 1*, 289-305.
- Dumankaya, O. (2019). “Kayıp kent Germanicia: Lokalizasyon problemleri üzerine yeni gözlemler. *Atatürk Üniversitesi Türkiyat Araştırmaları Enstitüsü Dergisi 66*, 409-434.
- El-Kilany, E. - Raouf, E. (2017). Facial cosmetics in ancient Egypt. *Egyptian Journal of Tourism Studies 16/1*, 1-19.
- Ersoy, A. (2017). *Mozaikleri ile yeniden doğan kent Germanicia*. Balti.
- Genç, E. (2021). Tilbaşar erken tunç çağı pişmiş toprak figürinleri üzerine bir değerlendirme. *OLBA XXIX*, 47-76.
- Gerçek, A. - Girginer, K.S. - Girginer-Oyman, Ö. - Gerçek, H. (2019). Bone artifacts as witnesses to cultural continuity at Tatarlı Höyük. *Cuadernos de Prehistoria y Arqueología de la Universidad de Granada (CPAG) 29*, 11-25.
- Girginer, K. S. (2021). Tatarlı Höyük'ten Geç Hitit Çağı'na ait bir 'sürme kutusu'. *OLBA XXIX*, 109-136.
- Girginer, K. S. – Girginer-Oyman Ö. (2020). Tatarlı Höyük Stratigrafisi Üzerine Ön Sonuçlar. *MORS IMMATURA: Amanosların Gölgesinde, Hayriye Akıl Anı Kitabı*, Eds. K. S. Girginer – G. Dardeniz – A. Gerçek – F. Erhan – E. Genç – İ. Tuğcu – Ö. Oyman-Girginer – M. C. Fırat – H. Gerçek – M. F. Tufan, İstanbul, 211-250.
- Gorny, R. L. (1990). *Alişar Höyük in the Second Millennium B.C.* [PhD Thesis, University of Chicago].

- Hawkins, J. D. (2000). *Corpus of Hieroglyphic Luwian inscriptions of the Iron Age*. Vols.1-3, Berlin-New York.
- İlaslan, E. (2019). *Türkiye’de Yayılış Gösteren Gazella Gazella (Pallas, 1766) Türünün Filocoğrafyası* [Basılmamış Yüksek Lisans Tezi, Aksaray Üniversitesi].
- Konyar, E. (2008a). Kahramanmaraş yüzey araştırması 2007. *AKMED* 6, 130-136.
- Konyar, E. (2008b). M.Ö. I. binyılda Maraş: Gurgum Krallığı. *Toplumsal Tarih* 180, 74-79.
- Konyar, E. (2010). İlk Tunç Çağı’ndan Orta Demir Çağı’na Kahramanmaraş. *Dağların Gazeli Maraş*, Ed. F. Özdem, İstanbul, 125-155.
- Kökten, İ. K. (1960). Maraş vilayetinde tarihten dip tarihe gidiş. *TAD* 10/1, 42-52.
- Lilyquist, C. (1995). *Egyptian Stone Vessels, Khian through Tuthmosis IV*. The Metropolitan Museum of Art.
- Lucas, A. (1930). Cosmetics, perfumes and incense in ancient Egypt. *Journal of Egyptian Archaeology* 16, 41-53.
- Muscarella, O. W. (1995). Kohl Container/Schminkdosen. *Notes in the History of Art* 14/4, 1-7.
- Orthmann, W. (1971). *Untersuchungen zur Späthethitischen Kunst*. Saarbrücker Beiträge zur Altertumskunde Band 8, Bonn.
- Osborne, J. F. - Harrison, T. P. - Batiuk, S. - Welton, L. - Dessel, J. P. - Denel, E. – Demirci, Ö. (2019). Urban built environments in early 1st Millennium B.C.E. Syro-Anatolia: Results of the Tayinat archaeological project, 2004–2016. *BASOR* 382, 261-312.
- Petrie, F. (1927). *Objects of daily Use*. British School of Archaeology in Egypt.
- Porter, R. M. (2003). Dating the Neo-Hittite Kinglets of Gurgum/Maraş. *Anatolica* XXIX, 7-16.
- Pucci, M. (2019a). *Excavations in the Plain of Antioch III; Stratigraphy, Pottery, and Small Finds from Chatal Hüyük in the Amuq Plain*, Part 1-2, Vol. 143, Chicago.
- Pucci, M. (2019b). The Iron Age Sequence in the Amuq. *SMEA NS* 5, 147-164.
- Ragai, J. (2018). Snapshots of chemical practices in ancient Egypt. *Substantia* 2/1, 93-101.
- Riesmeier, M. - Keute, J. - Veall, M. A. - Borschneck, D. - Stevenson, A. - Garnett, A. - Williams, A. - Ragan, M. - Devière, T. (2022). Recipes of ancient Egyptian Kohls more diverse than previously thought. *Sci Rep* 12, 5932. <https://doi.org/10.1038/s41598-022-08669-0>
- Rothman, M. S. (2002). *Tepe Gawra: The Evolution of A Small, Prehistoric Center in Northern Iraq*. University Museum Monograph 112, University of Pennsylvania, Philadelphia.
- Searigth, A. – Reade, J. – Finkel, I. (2008). *Assyrian Stone Vessels and Related Material in the British Museum*, Oxford.
- Schachner, Ş. – Schachner, A. (1996). Eine Späthethitische Grabstelle aus Maraş im Museum von Antakya. *Anatolica* XXII, 203-226.
- Sparks, R. T. (2007). *Stone Vessels in the Levant*. The Palestine Explorations Fund Annual VIII, Maney.

- Strandberg, A. (2009). *The Gazelle in Ancient Egyptian Art, Image and Meaning*, Uppsala Studies in Egyptology 6, Uppsala Universitet.
- Squitieri, A. (2017). *Stone Vessels in the Near East during the Iron Age and the Persian Period (c. 1200-330 BCE)*, Archaeopress Ancient Near Eastern Archaeology 2, Oxford.
- Şahin, F. (2020). "A 'Kohl Box' from the Cilician Plain in the Frame of the Analytical and Archaeological Evidence", *Mediterranean Archaeology and Archaeometry* 20/1, 173-187.
- Şenyurt, S. Y. – Akçay, A. – Aklan, İ. (2018). "Yukarı Dicle Havzası'nda Bir Yeni Asur Yerleşimi: Aşağı Salat", *Seleucia* 8, 233-268.
- Tapsoba, I. - Arbault, S. - Walter, P. - Amatore, C. (2010). "Finding Out Egyptian Gods' Secret Using Analytical Chemistry: Biomedical Properties of Egyptian Black Makeup Revealed by Amperometry at Single Cells", *Anal. Chem.* 82, 457-460.
- Tiryaki, S. G. (2010). *Erken Demir Çağ Gurgum (= Kahramanmaraş) Kabartmalı Mezar Taşları*, Akdeniz Üniversitesi, Sosyal Bilimler Enstitüsü'nde Hazırlanmış Basılmamış Doktora Tezi, Antalya.
- Tobler, A. J. (1950). *Excavations at Tepe Gawra, Vol. II*, The University Museum, University of Pennsylvania, Philadelphia.
- Ürkmez, Ö. (2014). "Eski Çağ'da Maraş ya da Marqāsti Germanicia", *KSÜ Sosyal Bilimler Dergisi* 11/2, 67-95.
- von der Osten, H. H. (1937). *The Alishar Hüyük. Seasons of 1930-32, Part II*. Oriental Institute Publications XXIX. Researches in Anatolia Vol. VIII, The University of Chicago, Chicago-Illinois.
- Wilkinson, T. (2010). *The Rise and Fall of Ancient Egypt*, New York.
- <https://www.hittitemonuments.com/tilsevet/index-t.htm> (Erişim Tarihi: 09.05.2022).