

# Tarihi Diyarbakır Camilerinde Bulunan Yıldız Sembollerinin, Estetik, Ezoterik ve Sembolik Mesajları Üzerine Bir İnceleme

## An Examination on The Aesthetic, Esoteric and Symbolic Messages of The Star Symbols Found in The Historical Mosques of Diyarbakır

Mahmut ÖZKAN<sup>1</sup>

### Öz

Medeniyetlerin kurucu unsuru olan insanoğlu çeşitli şekillerde duygu düşünce ve izlenimlerini ifade etme yolları aramıştır. Bu ifade yollarının en etkili ve kalıcı araçlarından biride sembollerdir. İnsan tarih sahnesine çıktığı andan itibaren kendi benliğinde farklı anlamlar yüklediği değişik semboller kullanmış bu sembolere gerek dini ve mistik gerekse ideolojik anlamlar yüklemiştir. Bu sembollerin bir kısmı zamanın yıkıcılığıyla ortadan kaybolmuş, bir kısmı ise çeşitli medeniyetlerde farklı anlamlar ve görevler yüklenerek günümüze kadar ulaşmıştır. Bu sembollerden biri de hiç kuşkusuz yıldız sembolüdür. Yıldız sembolü farklı yansımalarıyla gerek evrensel anlamda gerekse Türk kültüründe kendine sürekli yer bulmuş bir semboldür. Bu araştırmanın amacı Diyarbakır'ın tarihi camilerinde bulunan yıldız sembollerini ezoterik, estetik ve sembolik açıdan ortaya koymaktır. Araştırmanın kapsamını Diyarbakır Ulu Camii, Ali Paşa Camii, Behram Paşa Camii, Safa Parlı Camii, Melek Ahmet Paşa Camii, Fatih Paşa Camii, Şeyh Mutahhar Camii, Lala Kasım Camii, İskender Paşa Camii'nde bulunan yıldız sembollerini oluşturmaktadır. Araştırmada nitel araştırma yöntemlerinden biri olan doküman analizi yöntemi kullanılmıştır. Araştırma dokuz camide bulunan yıldız sembollerini ile sınırlandırılmıştır. Araştırma sonucunda dokuz caminin farklı yerlerinde yer alan yıldız sembollerinin estetik, ezoterik ve sembolik anlamlar taşıdığı sonucuna ulaşılmıştır.

**Anahtar Kelimeler:** Diyarbakır Camileri, Yıldız Sembolü, Ezoterizm, Sembolizm, Estetik.

### Abstract

Human beings, as the foundational element of civilizations, have sought various ways to express their emotions, thoughts, and impressions. One of the most effective and enduring means of expression is through symbols. From the moment humans appeared on the stage of history, they have used various symbols to which they ascribed different meanings, whether religious, mystical, or ideological. While some of these symbols have vanished under the destructive force of time, others have been imbued with new meanings and functions indifferent civilizations and have survived to this day. One such symbol is undoubtedly the star. The star symbol, with its various interpretations, has consistently found a place both universally and within Turkish culture. The aim of this research is to reveal the esoteric, aesthetic, and symbolic aspects of the star symbols found in the historical mosques of Diyarbakır. The scope of the study includes the star symbols located in the Diyarbakır Ulu Mosque, Ali Pasha Mosque, Behram Pasha Mosque, Safa Parlı Mosque, Melek Ahmed Pasha Mosque, Fatih Pasha Mosque, Sheikh Mutahhar Mosque, Lala Kasım Mosque, and İskender Pasha Mosque. The document analysis method, one of the qualitative research methods, was employed in this study. The research is limited to the star symbols found in these nine mosques. As a result of the study, it was concluded that the star symbols in various parts of the nine mosques carry aesthetic, esoteric, and symbolic meanings.

**Keywords:** Diyarbakır Mosques, Star Symbol, Esotericism, Symbolism, Aesthetic.

1 Dr., Ergani Bilim ve Sanat Merkezi, ozkanmahmut21@gmail.com, <https://orcid.org/0000-0001-6426-6754>, <https://ror.org/0257dtg16>

Makale Türü/Article Type: Araştırma Makalesi/Research Article

Geliş Tarihi/Received Date: 13.08.2024 – Kabul Tarihi/Accepted Date: 30.09.2024

Atıf İçin/For Cite: ÖZKAN M., “ Tarihi Diyarbakır Camilerinde Bulunan Yıldız Sembollerinin, Estetik, Ezoterik ve Sembolik Mesajları Üzerine Bir İnceleme”, Elektronik Sosyal Bilimler Dergisi, 2025;24(1):328-350

<https://doi.org/10.17755/esosder.1532728>

License:CC BY-NC 4.0

## Giriş

Camiler, yalnızca ibadet mekânı olmanın ötesinde, estetik ve sembolik değerleriyle tarihsel ve kültürel mirasın önemli taşıyıcılarıdır. Diyarbakır'daki tarihi camilerinde, İslam mimarisinin estetik, sembolik ve ezoterik zenginliklerini yansıtan özgün örnekleri olduğu söylenebilir. Bu yapılarda yoğun biçimde kullanılan yıldız sembolleri, göksel düzene atfedilen anlamların yanı sıra İslam sanatındaki geometrik estetiğin bir ifadesi olarak öne çıkmaktadır. Bu araştırmada, Diyarbakır'daki Ulu Camii, Ali Paşa Camii, Behram Paşa Camii, Safa Parlı Camii, Melek Ahmet Paşa Camii, Fatih Paşa Camii, Şeyh Mutahhar Camii, Lala Kasım Camii ve İskender Paşa Camii'nde yer alan yıldız motifleri incelenmiştir. Beş, altı ve sekiz köşeli yıldızlar, estetik, ezoterik ve sembolik açıdan değerlendirilmiş, bu sembollerin tarihsel süreçte kazandıkları anlamlar ortaya konulmaya çalışılmıştır. Araştırma, yıldız sembollerinin cami süslemelerindeki rolünü ve bu sembollerin sanat, din ve kültür bağlamında nasıl anlamlandırıldığını açıklamayı amaçlamaktadır.

### 1.2. Sembol

Semboller, insanoğlunun bir olgusunu, soyut bir kavramını veya düşüncesini temsil eden görsel işaretler ve yansımalarıdır. Bu Semboller bireylerin veya toplumların ortak bilinçaltını yansıtır. Tarihsel süreç içinde kültürel anlamlar kazanarak insanlar arasında ortak bir iletişim aracı olma işlevi görürler.

Sembol hakkında oldukça farklı tanımlar yapılmıştır. Sembol tanımlarından bazıları şu şekildedir; “remiz, âlem, misal, timsal ve alamet karşılığında kullanılan sembol; duyu organlarıyla idraki imkânsız herhangi bir şeyi, tabii bir münasebet yoluyla hatıra getiren veya belirtilen her türlü müşahhas şey yahut işarettir. Sembol kendisinden başka bir realiteye dikkat çeken, bir şeyin yerine geçen veya onu tasvir eden bir nesne, bir fiil veya insanlar tarafından yapılmış herhangi bir işarettir” (Arcasoy, 2012: 29-30). Temren (1995) sembol kavramını “duygularla algılanamayan şeyleri, algılanabilir bir hale getiren somut şeylere veya işaretlere sembol denir.” şeklinde tanımlarken Atasagun (1996) da sembolü, “duyu organlarıyla idraki imkânsız herhangi bir şeyi, tabii bir münasebet yoluyla hatıra getiren veya belirten her türlü müşahhas şey yahut işaret demektir.” şeklinde tanımlamaktadır. Uçar (2004) sembol hakkında “Bir şeyin bir başka şeyle karşılaştırılması eylemini belirleyen bir yüklemden dönüştürülerek türetilmiştir. Dolayısıyla sembol belirli bir nesnel olay ya da olgunun, düşünsel kaynaklı bir kavram veya kendi kavramının açılımları ve çağrışımlarıyla karşılaştırılmasından doğar. Bir yaklaşıma göre de semboller evrenselleşmiş sessiz bir dildir” demektedir.

Nitekim Cevizci (2000), sembolleri bir düşünceyi, kavramı ya da nesneyi temsil eden ve belirli bir anlam taşıyan gözle görülür işaretler olarak tanımlamıştır. Sanat eserlerinde semboller, genellikle ilk bakışta fark edilemeyebilir; ancak, bu sembollerin anlaşılması eserin estetik derinliğini ve içerik zenginliğini artırabilir. Özellikle sanatçının imzası veya monogramı gibi bazı semboller, genellikle yüzeysel anlamlar taşır ve sınırlı bir mesaj iletme amacını güder. Sanat, semboller aracılığıyla daha geniş bir iletişim kurar ve her sembol, belirli bir şeyi temsil eder (Gibson, 2009). Semboller, anlam yükledikleri nesnelere önemini artırmayı amaçlar ve bu anlamlar farklı kültürel coğrafyalarda değişiklik gösterebilir. Türk sanatında sembolizmin kökleri, İslamiyet öncesi Türk kültürüne dayanmaktadır. Bu dönemde oluşan temel yapı, İslamiyet'in kabulünden sonraki dönemlerde de etkisini sürdürmüştür. (Çoruhlu, 2014).

Sembol temelde bütün insanlığa ortak hadise olarak evrenselliğe sahip ise de, çeşitli kültür tiplerine mensup halkların yaşadıkları tabii ve toplumsal koşullar farklı olduğu için

belirli derecede sabitliğe ve millî haslığa sahiptir. Örneğin, ejderhayı alacak olursak Çin-Tibet dil ailesine mensup halkların manevi direği olmuştur. Ama o bazı halkların anlayışın da vahşiliğin ve kötülüğün sembolü olarak görülür “Ak” rengi bazı halklarda mutsuzluk, musibet ve üzüntünün sembolü olarak kullanılmıştır. Ayrıca her şey zıtlıkların birliği, düalist ilkedden oluştuğu için bazen bir sembolik temel farklı sembolik anlamları ifade eder (Rahman, 2005: 570).

Semboller üç grupta toplanabilir. Geleneksel Semboller kişiye ya da belirli toplumlara özgüdür. *Raslantısal semboller* çok dar bir çevreye seslenmektedir ve onu ancak sembolün anlamını bilenler anlayabilmektedir. Evrensel semboller ise, bedenimizin, duygularımızın ve ruhumuzun özellikleriyle ilgilidir. Bu tür semboller tüm insanlar için geçerlidir, belirli bir kişiyle ya da kişiler topluluğu ile sınırlanamazlar (Fromm, 1995, Aktaran Tarlakazan, 2013). Bu açıklamalar doğrultusunda Diyarbakır’ın tarihi camilerinde bulunan yıldız sembollerinin hem evrensel hem de geleneksel semboller olduğu ifade edilebilir.

### 1.3. Bir Sembol Olarak Yıldız

Yıldız sembolünün ilk defa kâğıt üzerinde kullanıldığı düşünülmektedir. Bourgoın, Gayet, Norbert ve Kühnel bu görüşü savunurken, Herzfeld, bu motifin tahta üzerine oyulmuş bir örnekten türediğini ve zamanla farklı malzemelere yayıldığını ileri sürmektedir (Ögel, 1994). Ay ve Güneş gibi yıldızlar halk inançlarında önemli bir yer tutar; bu inançların kökeni, gök cisimlerinin tanrı veya tanrıça olarak kutsandığı dönemlere dayanmaktadır (Erbek, 2022). Rus bilgini Zadneprosky, yıldız motifinin Hun kökenli olduğunu ve Orta Asya’dan yayıldığını belirtmektedir. Yıldız motifleri, mimaride, ahşap işçiliğinde, çini sanatında, halı ve kilim dokumalarında sıklıkla kullanılmıştır. Bu motifler, farklı dönemlerde ve coğrafyalarda işlendiğinde, bazen benzerlikler, bazen de belirgin farklılıklar göstermektedir (Görgünay Kırzioğlu, 2001).

Yıldızlar, sembollere dönüşerek farklı kültürleri birleştirmiş ve okült numeroloji içindeki anlamları ile pek çok alanda kullanılmıştır. Yıldız sembolleri, gizli bilgileri aktarmak amacıyla efsanelerde, kutsal metinlerde, bayraklarda, tapınaklarda ve önemli yapılarda yer almıştır (Uyulan, 2020). Yıldızlarla ilgili inançlar, gök cisimlerinin tanrı veya tanrıça olarak kabul edildiği dönemlere dayanmaktadır. Anadolu halk inançlarına göre, yıldızlarla insanlar arasında bir yazgı bağı bulunduğu inanılır ve gökte parlayan yıldızlar sayısınca yazgı olduğuna dair bir inanç mevcuttur. Örneğin, bir yıldız düştüğünde bir insanın öldüğüne yönelik inanış günümüzde hâlâ devam etmektedir (Eyuboğlu, 2007).

Yıldız formu, çeşitli köşe sayılarıyla dönemin süsleme anlayışında geniş bir kullanım alanı bulmuştur. Türk süsleme sanatında karşılaşılan bu yıldızlar, kısmen İslam öncesi inanç sistemlerinin ürünü, kısmen de İslami inanç ve felsefeye dayanan kompozisyonlar olarak karşımıza çıkmaktadır. Orta Asya ve Türklerin yaşadığı diğer bölgelerde, İslam öncesi dönemlerde de yaygın olarak kullanılan yıldız formunu yalnızca İslam’daki figür yasağına dayandırmak doğru bir yaklaşım olmayabilir. Aksine, İslamiyet’in kabulünden sonraki dönemlerde de insan ve hayvan figürleri kullanılmış, hatta yıldız formu ile kullanıldığı örnekler rastlanmıştır (Büyükçanga, 2008).

Türk süsleme sanatında yıldız motifinin kökleri, derin tarihsel ve kültürel bir geçmişe dayanmaktadır. Bu motifin, İslam öncesi Türk inanç sistemlerinde önemli bir yer tuttuğu ve gök cisimlerine atfedilen kutsallıkla bağlantılı olduğu düşünülmektedir. Orta Asya’dan başlayarak Türklerin göç yolları boyunca yayılan bu motif, zamanla İslam kültürüyle harmanlanmış ve

zenginleşmiştir. Yıldız motifinin Türk İslam sanatı içerisindeki gelişimi, çeşitli kültürel etkiler ve sanatsal yaklaşımların bir araya gelmesiyle zenginleşmiştir. Bu süreçte, Türk İslam dünyasında karşılaşılan kültürel olgular ve sanat gelenekleri, yıldız motifinin formunu ve kullanım alanlarını çeşitlendirmiştir. Yıldız, sadece dini ve mistik anlamlar taşımakla kalmamış, aynı zamanda günlük yaşamda, mimaride, el sanatlarında ve tekstil ürünlerinde yaygın olarak kullanılmıştır. Özetle, hem İslam öncesi Türk inanç sistemlerinde hem de İslami dönem Türk sanatında yıldız sembolünün sahip olduğu estetiği, derinliği, zenginliği, ezoterizmi ve sembolizmi kültürel sürekliliğini sağlamıştır.

#### **1.4. İslam Sembolizminde Yıldız**

Mimari yapılarda, özellikle taç kapılardaki yıldız süsleme kuşakları, kabara ve gülbezekler, sultanın şan ve yüceliğine atıfta bulunarak onun taltif edilmesini sağlamıştır. Yöneticinin hâkimiyet ve hükümdarlığı, sanatkârlar tarafından mimari eserlerde sembolik ifadelerle anlatılmıştır. Selçuklu Anadolu'sunda, sultanlara ve idareci kesime göksel ifadelerle şiir yazmak geleneksel bir uygulama olarak kabul edilmiştir (Çaycı, 2002). Anadolu Selçuklu eserlerinde, yapının dışı karşı temsil eden taç kapılardaki yıldız sistemleri, merkezi idarenin gücü ile paralel hareket eden sanatsal faaliyetler olarak tanımlanmaktadır (Ögel, 1994).

Doğan (2002) yıldız kollarının sayısının farklı anlamlar taşıyabileceğini ve bu anlamların dünya, güneş, Allah ve sultanın gücünü temsil ettiğini ifade etmektedir. Bu bağlamda, yıldız motifleri, sultanın gücünü yansıtan kompozisyonlar bütünü olarak değerlendirilmektedir. Ayrıca, geometrik motiflerin ortak noktasının yersel ve göksel olaylarla bağlantılı olabileceğini belirtmektedir. Peker (1998) ise, Anadolu Selçuklu anıtsal mimarisindeki yıldız motiflerinin göksel bir anlam ifade ettiğini vurgulamaktadır.

Bu bağlamda, yıldız sembolizmi, İslam sanatında hem estetik hem de sembolik bir derinlik taşıyarak, sultanların ve merkezi idarenin kudretini temsil eden önemli bir motif olarak karşımıza çıkmaktadır.

#### **1.5. Köşe Sayılarına Göre Bazı Yıldız Sembolleri**

Yıldız sembolleri, köşe sayısına göre farklı medeniyetlerde ve dinlerde estetik, sembolik ve ezoterik boyutlarda derin anlamlar taşır. Her köşe sayısı, sadece estetik bir biçim sunmakla kalmaz, aynı zamanda kültürel ve dini bağlamlarda belirli sembolik, ezoterik anlamlar da üstlenir. Köşe Sayılarına göre yıldızları şu şekilde tasnif edebiliriz.

##### **1.5.1. Üç Köşeli Yıldız**

Bu sembol, Orta Çağ'daki Hristiyan sanatında ve teolojisinde derin bir anlam taşır. Daire içindeki üç köşeli yıldız, Tanrı'nın üçlü doğasını temsil ederken, aynı zamanda kutsal doğumun ve ilahi aydınlanmanın simgesi olarak kabul edilmiştir. "Isotoxal Yıldız" olarak adlandırılan bu sembol, eşit uzunluktaki köşeleriyle Tanrı'nın birlik ve eşitlik ilkesini ifade eder. Ayrıca, "Beytlehem Yıldızı" olarak bilinen bu form, Hz. İsa'nın doğumunu müjdeleyen yıldız olarak İncil'de önemli bir yer tutmaktadır.



Şekil 1: Üç Köşeli Yıldız (Url-1)

### 1.5.2. Dört Köşeli Yıldız

Dört köşeli yıldızlar, Amerikan yerlilerinin geleneksel sanatında önemli bir yer tutar ve NATO'nun sembollerinden biri olarak kabul edilir (Değerliyurt, 2014). Bu yıldızlar genellikle iki ana biçimde tasvir edilir: Bu yıldız sembolü çoğunlukla basit bir artı işareti şeklinde veya köşeleri keskinleştirilmiş özel bir formda karşımıza çıkmaktadır. Eski Amerika ve Amerikan yerlilerinin sanatında dört köşeli yıldızlar, kıyafetlerde, çömlekçilikte, kalkanlarda ve taş işçiliğinde estetik bir öge olarak kullanılmıştır. Yıldızların tasarımları, Amerikan yerlilerinin sanatsal üretimlerinde ve ritüel objelerinde geniş bir yer bulur ve bu bağlamda hem estetik hem de sembolik bir değer taşırdı (Değerliyurt, 2014). Kainatta düzeni sağlayan dört elementi; toprak, hava, ateş ve suyu temsil eder. Ayrıca Hristiyanlık inancında haç işaretini temsil ettiği de ifade edilmektedir.



Şekil 2: Dört Köşeli Yıldız (Url-2)

### 1.5.3. Beş Köşeli Yıldız

Pythagoras'a göre, beş köşeli yıldız hem gizemli hem de kutsal bir sembol olarak kabul edilir. Bu yıldız, bir beşgenin kenarları birbirini kesene kadar her iki yönde uzatıldığında meydana gelir. Beş köşeli yıldızın kenarları ile beşgenin kenarları arasındaki uzunluk ilişkisi, altın oranla uyumludur. Yıldızın uçları birleştiğinde, beşgen bir motif oluşur ve bu yapı sayesinde, altın oran kuralına uygun olarak büyüyen sonsuz sayıda çizgi elde edilebilir (Rasmussen, 1994). Pentagram, Pisagor'un öğrencileri tarafından "kötü ruhlara" karşı bir koruma aracı olarak kullanılmıştır. Cornelius Agrippa'ya göre, beş sayısı ve pentagram, bireylerin kötü ruhlara karşı üstünlük sağlamalarına yardımcı olur. E. Levi'ye göre ise, beş sayısı ve pentagram, Paracelsus'un "Mikrokozmos"u ve Gnostik geleneğin "Maji Yıldızı" olarak değerlendirilmektedir (Altındal, 2015).



Şekil 3: Beş Köşeli Yıldız (Url-3)

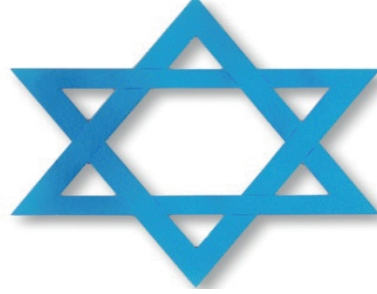
Pentagram, birçok ezoterik yoruma sahip bir semboldür. Bu beş köşeli yıldızın dört köşesi, eski öğretilere göre dört ana elementi hava, su, ateş ve toprak sembolize eder. Beşinci köşe ise farklı yorumlara göre çeşitli anlamlar taşır. Bir görüşe göre, bu köşe beşinci elementi temsil eder ve Kavod veya Sekinah olarak bilinen, Türkçede “Sekine” olarak kullanılan “Tanrı’nın rahmeti” veya “yaratıcı gücü” ile ilişkilendirilir. Diğer bir yoruma göre ise, yıldızın beşinci köşesi insanı simgeler (Saltık, 2005).

Pentagram, elementlerin işleyişini gösteren en güçlü okült semboller arasında yer alır ve ritüellerde dört elementi dengede tutmak amacıyla kullanılır. Pentad, Diyad ile Triad’ın toplamı olarak görülür. Kehanetin, Kabala anahtarlarının ve tılsımların beş köşeli yıldızı, beş elementin birleşimini ve uyumunu ifade eden özel bir gizem sembolü olarak kabul edilir. Bu elementler şu şekilde tanımlanır: Ateş, iradeyi; hava, zekâyı; su, duyguları; toprak, madde âlemine ve esir (Ether), ruhun özelliğini ve plazma enerjisini temsil eder. Pythagoras’a göre beş, insanın rakamı olarak değerlendirilir ve pentagram, çeşitli öğretilerde, ezoterizm de simyada, törensel büyüde, pagan sistemlerinde, wicca ritüellerinde ve majikal işlemlerde kullanılır. Bu sembol, aklın bütünlüğünü, ruhun egemenliğini ve insan vücudunu simgeler (Url-4). Kabala geleneğinde, en üst sefir olan otu, beş kutsal ifade ile; adalet, merhamet, bilgelik, anlayış ve yüksek ihtişam olarak ele alınır. Bu tılsım, güç ve egemenliği simgeler. Pentagram normalde beş köşeli yıldız olarak çizilir ve üst köşesinde insanın başı yukarıda, ayakları ve kolları açık şekilde tasvir edilir. Ters çizildiğinde ise negatifik ve inkâr anlamına gelir. Beş adet Alfa harfinden oluşan yıldız Pentalfa olarak adlandırılır (Url-4). Düzgün bir beşgende, beşgenin herhangi bir köşegen uzunluğu ile kenar uzunluğu arasındaki oran, altın oranı verir. Ayrıca, beşgenin köşegenlerini birleştirdiğinde altın üçgenler oluşur. Beşgenin tüm köşegenleri karşılıklı olarak birleştirildiğinde bir yıldız meydana gelir ve bu yapıya pentagram denir (Tekkanat, 2006).

#### 1.5.4. Altı Köşeli Yıldız

Altı kollu yıldız motifi, İslamiyet öncesi Türk kültürlerinde de önemli bir yer tutmuş olup, On iki hayvanlı Türk Takvimi’nde burç sembollerinden biri olarak kullanılmıştır (Ögel, 1993). Ayrıca, Hun ve Uygur dönemine ait sehpalarda üzerinde altı köşeli yıldız ve altıgen figürlerine rastlanmaktadır (Ögel, 1978). Bu sembol, Müslümanlar arasında “Hâtem-i Süleyman”, Yahudiler ve Hıristiyanlar arasında ise “Dâvûd Yıldızı” olarak adlandırılmaktadır. Hermetik gelenekte, makro kozmosu temsil ettiği kabul edilir. Kadim Hindistan’da, yaratıcı Vişnu’nun üçgeni ile yok edici Şiva’nın üçgeninin iç içe geçmiş şekli olarak yorumlanır ve maddî âlemin yaratılışı ile yok oluşunu simgeler. İslam öncesi doğu kültürlerinde ise, bu sembol zıtlıkları madde ile mana, iyi ile kötü, güzel ile çirkin, Tanrı ve kaos, derun ve mâsivâ, kadın ve erkeği temsil ettiği kabul edilmiştir (Pala, 2020).

Altı köşeli yıldız sembolünün kökenine yönelik kesin bir bilgi bulunmamakla birlikte bu sembolün Bronz Çağına dayandığını dair görüşler vardır. Bu dönemde, figüre Mısır, Kuzey Amerika ve Hindistan'da rastlanmıştır. Ayrıca, bazı araştırmacılar bu sembolün izlerini Taş Devri'ne kadar geri götürmekte ve İskandinavya'da da kullanıldığını öne sürmektedirler (Scholem, 2008).

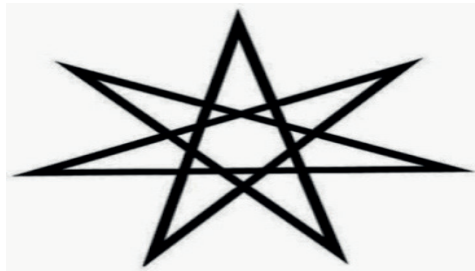


Şekil 4: Altı Köşeli Yıldız (Url-5)

Bazı Yahudi kaynaklarına göre, Davud'un Yıldızı veya Kalkanı, yedi rakamını temsil eder; bu sayı hem altı köşeyi hem de merkezdeki bölümü ifade eder. Bu amblemle ilgili bilinen en eski Yahudi metni, 12. yüzyıla tarihlenen Judah Hadassi'nin *Eshkol Ha-Kofer* adlı eseridir. Bu metinde, yedi meleğin isimleri sıralanmakta ve her birinin yanında "Davud'un Kalkanı" olarak adlandırılan sembol yer almaktadır. Yahudilikte yedi rakamının özel bir önemi vardır; Tanrı'nın evreni altı günde yarattığına ve yedinci gün dinlenmeye çekildiğine inanılır. Haftanın altı günü çalışılırken, yedinci gün (Şabat) dinlenmeye ayrılır. Ayrıca, Tanrı'nın yedi ruhu bulunduğu inanılır ve antik çadır tapınak Mişkan'daki ve Kudüs Tapınağı'ndaki Menora'nın yedi kolu bulunmaktadır. Bu nedenle, Davud'un Yıldızı, antik tapınaklarda Menora'nın 3+3+1 düzenini simgelemesi nedeniyle sinagoglardaki önemli sembollerden biri olmuştur (Url-4). İki eşkenar üçgenin birinin yukarı, diğerinin aşağı bakacak şekilde üst üste konulmasıyla oluşturulan bu şekil, Batı okültizmine göre karşıt güçlerin uyumlu birleşimini, yani androjenliği ifade eder (Salt, 2006). Bu sembol, madde ile ruh arasındaki dengeyi, aktif ile pasif ve dişi ile erkeğin arasındaki uyumu simgeler (Ayfer, 2014).

#### 1.5.5. Yedi Köşeli Yıldız

Yunanca'da "hept" ve Latince'de "sept" kelimeleri yedi anlamına geldiğinden, bu nedenle bu sembol "heptagram" veya "septagram" olarak adlandırılır. Yedi ışını olan yıldız, peri ve sihirle ilgili inançların sembolü olarak kabul edilir. Yüce benliğimizin yedi ışını ise genellikle irade, sevgi, zekâ, huzur, güç, dürüstlük ve büyü olarak yorumlanır. Geometrik açıdan, yedi köşeli yıldızın mükemmel insanı simgelediği ancak aynı zamanda sınırlı olanı temsil ettiği düşünülmektedir (Uyulan, 2020).

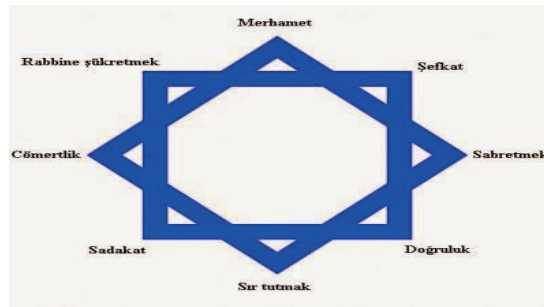


Şekil 5: Yedi Köşeli Yıldız (Url-6)

Peri veya Elf yıldızı olarak bilinen bu sembol, sihirle ilişkilendirilen yedi ışının yanı sıra, antik dünyanın yedi mucizesini, yedi gezegeni, gök kuşağındaki yedi rengi, yedi notayı, haftanın yedi gününü, simyada yedi metali ve Cennetin yedi katını da temsil eder. Septagram sembolü, Kabala’da Netzach küresi tarafından yönetilir ve evrenin işleyişini betimler. Bu sembol, şanslı temsil eder ve Wicca geleneklerinde Faery geleneğini sürdürenler için kutsal kabul edilir (Uyulan, 2020).

### 1.5.6. Sekiz Köşeli Yıldız

Geleneksel İslam inancında, yedi cehenneme karşılık sekiz cennet olduğu belirtilir. Bu inanç, minyatürlü “Heşt Behist” (Sekiz Cennet) başlıklı eserlerde detaylandırılmıştır. Türk ve İslam bahçe düzenlemelerinde, bahçelerin dört veya sekiz katlı ya da bölümlü olarak tasarlanması, bu cennet kavramına atıfta bulunur (Çoruhlu, 2006). Bu tasarım anlayışı, cennetin manevi ve sembolik düzenini yansıtmak amacıyla cami mimarisi ile bütünleştirilmiştir.



Şekil 6: Sekiz Köşeli Yıldız (Url-7)

Selçuklu kültür ve sanatının temel figürlerinden biri olan sekiz köşeli yıldız, Ortadoğu’daki eski uygarlıklar ve İslam dünyasında yaygın bir şekilde kullanılmaktadır. Bu yıldızın, sayı biliminde sekizin cenneti simgeleyen bir sembol olduğu ifade edilir. Dolayısıyla, sekiz köşeli yıldızın sekiz cenneti temsil ettiği belirtilir. Bu sembol hem estetik hem de manevi anlamda önemli bir yer tutar ve cennet kavramının görsel temsili olarak kullanılır. Eceoğlu’na (2011) göre, sekiz köşeli yıldız, eski kadın tapımlarında ve eski Asya Türk geleneğinde “sekiz köşeli ana” olarak bilinen kutsal alanı (cenneti) temsil eder. Ayrıca, bu sembol, memeli totem hayvanının dişi ve erkeğinin bacaklarının toplamının sekiz olmasıyla ilişkilidir. Böylece, sekiz köşeli yıldızın hem manevi hem de kültürel bağlamda önemli bir işaret olduğu vurgulanır.

### 1.6. Ezoterizm

Ezoterizm, gizemler öğretisini ifade eden bir alandır ve kişinin “insan-ı kâmil” yani mükemmel insan seviyesine ulaşmasını hedefler. Bu öğretinin amacı, bireyi adım adım bir içsel aydınlanma sürecinden geçirerek, Tanrı’nın yeryüzündeki temsilcisi olmasına yönlendirmektir (Dönmez, 2017).

Ezoterizmi özetle, derin felsefi bilgi, mistik ve spiritüel düşünce yapısı içeren, herkes tarafından bilinmeyen gizil bilgilerin ve öğretilerin bulunduğu bir alan olarak tanımlayabiliriz. Bu öğretiler sadece belirli bir düzeyde inisiyasyon sürecinden geçmiş bireyler tarafından anlaşılabilir. Ezoterik bilgilerin edinilmesinin amacı; bireysel aydınlanmayı sağlamak, evrenin gizemlerini kavrayabilmek ve kişinin ruhsal gelişimini desteklemektir. Ezoterik semboller ve ritüeller bu bilgilerin aktarılmasında kullanılır ve bu semboller genellikle herkesin



anlayamayacağı derin anlamlar taşır. Örnek olarak, ezoterik semboller arasında Süleyman'ın Mührü, Khepri, Metatron'un Küpü ve Alfa ve Omega gibi şekiller yer alır.

## 2. YÖNTEM

Bu araştırmada, Diyarbakır Ulu Camii, Ali Paşa Camii, Behram Paşa Camii, Safa Parlı Camii, Melek Ahmet Paşa Camii, Fatih Paşa Camii, Şeyh Mutahhar Camii, Lala Kasım Camii, İskender Paşa Camii'nde bulunan yıldız sembolleri incelenmiştir. Araştırma nitel araştırma modeline dayalı olarak yürütülmüştür. (Yıldırım & Şimşek, 2016). Bu araştırmada nitel araştırma desenleri içerisinde yer alana durum çalışması deseni kullanılmıştır. Araştırma nitel araştırma yöntemlerinden biri olan Örnek Olay (durum çalışması) yöntemi ile incelenmiştir. Durum çalışması sınırlı bir sistemin nasıl çalıştığı ve işlediği hakkında sistematik bilgi toplamak amacı ile çoklu veri toplama kullanılarak o sistemin detaylı bir biçimde incelenmesini içeren metodolojik bir yaklaşım şeklidir (Chmiliar, 2010). Öte yandan, Creswell (2007)'e göre örnek olay; araştırmacının süreç içerisinde sınırları belirlenmiş bir veya birden çok durumu çoklu kaynaklar içeren veri toplama yöntemleri (görüşmeler, raporlar, işitsel ve görseller, dokümanlar) ile detaylı incelediği duruma bağlı temaların ve durumların tanımlandığı nitel araştırma yaklaşımıdır. Durum çalışması nasıl ve neden gibi sorulara cevap ararken durumun, diğer bir ifade ile örnek olayın gerçekleştiği noktayı ortaya koyabilmek için değişik veri kaynaklarına başvurur (Yin, 2014). Bunun sebebinin ise yalnız bir veri kaynağının tek başına durumu açıklamaya yeterli olmayacağı düşüncesidir (Akar, 2016). Bu araştırmada Diyarbakır'da bulunan dokuz tarihi camide hangi yıldız sembollerinin kullanıldığı ve bu yıldız sembollerinin estetik ezoterik ve sembolik mesajlarının neler olduğunu tespit etmek amacıyla durum çalışması deseni kullanılmıştır. Ayrıca, araştırmacı tarafından, yıldız sembollerine yönelik yarı yapılandırılmış 6 sorudan oluşan görüşme gerçekleştirilmiştir. Araştırmacı önceden sormayı planladığı soruları içeren görüşme sorularını hazırlamış, görüşmenin akışına bağlı olarak farklı soru ya da alt sorularla sanat tarihi uzmanın yanıtlarını detaylandırmasını sağlamıştır. Elde edilen veriler, dokuz camide bulunan yıldız sembollerinin incelenmesi sonucunda biçimsel analiz sonuçları doğrultusunda sınıflandırılmıştır. Bu sınıflandırma da sanat tarihi uzmanı ile görüşme esnasında elde edilen veriler içerik analizi yöntemi ile belirlenmiş, yıldız sembollerinin estetik, sembolik ve ezoterik içerikleri ile ilişkilendirilmiştir. Ayrıca semboller bağlamsal boyutta analiz edilerek sonuçlar araştırmacı tarafından yorumlanmıştır.

## 3. BULGULAR VE YORUMLAR

### 3.1. Diyarbakır Ulu Cami

Diyarbakır Ulu Camisi, yaklaşık 4000 yıllık bir tarihe sahip olup, önce havra ve kilise olarak kullanılmıştır. 639 yılında Müslüman Araplar, Martoma Kilisesi'ni camiye dönüştürmüşlerdir. Büyük Selçuklu hükümdarı Melikşah tarafından 1091'de onarılan cami, 1114'teki deprem ve yangında zarar görmüş ve 1240'ta halkın yardımıyla yeniden tamir edilmiştir. Şam Emeviye Camii'ne benzer mimarisiyle dikkat çeken cami, İslam dünyasında 5. Harem-i Şerif olarak kabul edilmektedir (Beysanoğlu, 1987).



Foto 1: Diyarbakır Ulu Camii Vaaz Kürsüsü, Detay (Zorlu, 2018)

Diyarbakır Ulu Camii'nin vaaz kürsüsündeki sekiz kollu yıldız süslemesi, erken İslam sanatının geometrik estetiğini yansıtmaktadır. Bu süslemelerde, sekiz kollu yıldızın dört kolu beş köşeli yıldızlarla, diğer dört kolu ise altıgen formlarla oluşturulmuştur (Foto. 1).



Foto 2: Diyarbakır Ulu Camii Batı Mahfilinin Ahşap Örtüsü (Zorlu, 2018)

Batı mahfilinin ahşap tavanında merkezde bulunan sekiz kollu yıldız, sekiz köşeli geometrik bir çerçeve ile çevrelenmektedir. Çevresindeki sekiz yıldızdan dört tanesi tam, dört tanesi ise yarım olarak yer almaktadır. Bu yıldızların dış kolları mavi, iç kolları turuncu ve merkezi pembe renktedir. Merkezdeki yıldızın kolları arasında beş köşeli yıldızlar da yer almaktadır (Foto. 2).



Foto 3: Diyarbakır Ulu Camii Doğu Mahfilinin Ahşap Örtüsü (Url-8)

Doğu mahfilinde, ahşap zemin üzerinde merkezi bir beş köşeli yıldız yer almakta ve arka planda altı köşeli yıldızlarla tamamen kaplı bir yüzey gözlenmektedir. Bu düzenleme, simetrik bir estetik sunarak, geometrik formların bir araya gelmesiyle yaratılan derin bir görsel etkiyi ortaya koymaktadır (Foto. 3).



Foto 4: Diyarbakır Ulu Camii Orta Sahın Transept Ahşap Örtüsü (Zorlu, 2018)

Orta sahnın transeptindeki ahşap örtüde ise üç ayrı dikdörtgen yapı dikkati çekmektedir. Ortadaki dikdörtgenin içinde bir kare, karenin içinde ise sekiz köşeli bir yıldız bulunmaktadır. Kare, kırmızı bir arka planla çevrilmiştir ve bu arka plan üzerinde sekizgen formlar yer almaktadır. Bu tasarım, geometrik unsurların ve renklerin birlikte kullanımıyla hem estetik hem de sembolik bir anlatım sunmaktadır (Foto. 4).

### 3.2. Ali Paşa Camii

Ali Paşa Camii, 1534–1537 yılları arasında Vali Hadım Ali Paşa tarafından inşa ettirilmiştir (Sözen, 1975). Caminin kesin inşa tarihi ise mevcut kaynaklarda belirtilmemektedir. Bununla birlikte, Tuhfetü'l Mimarın adlı eserde caminin Mimar Sinan'a atfedildiği ifade edilmektedir (Sözen, 1971).



Foto 5: Ali Paşa Camii Minber Kapısı (Zorlu, 2018)

Ali Paşa Camii'nin iki bölmeli minber kapısında, altıgenler ve altı köşeli yıldızlardan oluşan dikkat çekici bir süsleme düzeni görülmektedir. Bu geometrik öğeler, düzenli bir biçimde yerleştirilmiş ve köşelerdeki yarım yıldızlarla tamamlanmış bir estetik kompozisyon oluşturmuştur (Foto. 5).



Foto 6: Ali Paşa Camii Ahşap Minberi (Zorlu, 2018)

Minber, zeminden üç basamakla çıkılan ve tamamen ahşap malzemeden yapılmış bir yapı ögesidir. Kapısı sivri kemerli ve dikdörtgen formda olup, kapının üst kısmında boş bir alınlık bulunmaktadır (Baş, 2006). Minberin yan yüzeylerinde ise dört adet beş köşeli yıldız yer almakta; bu yıldızların kenarları birbirine bitişik şekilde düzenlenmiştir. Yıldızları çevreleyen alan, çeşitli geometrik süslemelerle zenginleştirilmiştir (Foto. 6).

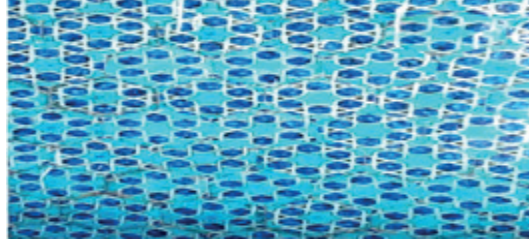


Foto 7: Ali Paşa Camii Çinileri (Zorlu, 2018)

Osmanlı çinilerinin gelişim sürecinde, belirli dönemlerde belirgin değişiklikler gözlemlenmektedir. 16. yüzyıldaki Osmanlı çini örneklerinde geometrik düzenlemelerden ziyade natüralist kompozisyonlar tercih edilmiştir. Ancak, Ali Paşa Camii çinileri bu genel eğilimi bozan nadir örneklerden biridir. Bu çiniler, altı kollu yıldız motiflerinin kullanımıyla geleneksel formlardan sapmayan bir karakter sergilemektedir. Bu durum, Akkoyunlu dönemine ait geometrik süslemeli Safa Parlı Camii çinilerinin etkisiyle açıklanabilir (Baş, 2006). (Foto. 7).

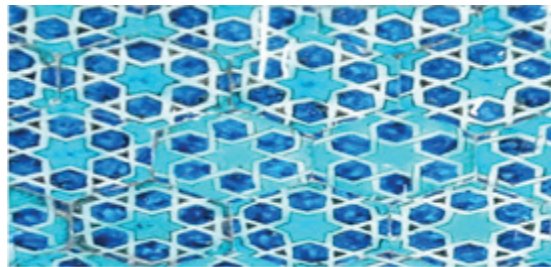


Foto 8: Ali Paşa Camii Çinilerinden Detay (Zorlu, 2018)

Ali Paşa Camii'nin harim kısmındaki altı kollu yıldız kompozisyonu, doğu ve batı cephelerinde yer yer altıgen geometrik geçme düzenlemeleri ile kesilmektedir. Altıgenlerin kenar eksenlerinin birbirine geçmesiyle, merkezde altı köşeli yıldız benzeri bir çerçeve oluşturulmuştur (Yıldırım, 2008). (Foto. 8).

### 3.3. Behram Paşa Camii

Yapının kapısındaki kitabelere göre, Diyarbakır'ın on üçüncü Osmanlı valisi Behram Paşa tarafından 1564-1572 (H. 972-980) yılları arasında inşa ettirilmiştir. Bu yapı, Tuhfetü'l Mimarın adlı eserde Mimar Sinan'a ait olarak tanımlanmaktadır (Sözen, 1971).



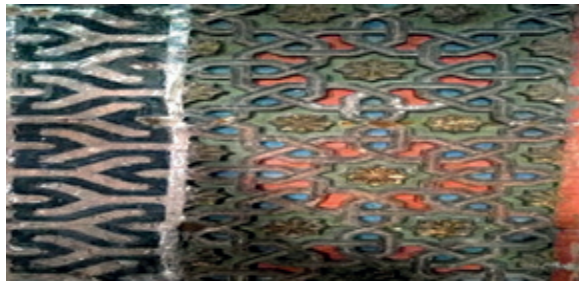
**Foto 9: Behram Paşa Camii Mihrabiyesi Bordürü (Zorlu, 2018)**

Mihrabiye nişlerinin bordürleri, Diyarbakır'daki diğer örneklerde nadiren rastlanan bir teknikle işlenmiştir. Bu bordürlerde, belirli bir düzenle açılan oyuklara siyah bazalt taşından kesilen parçalar yerleştirilmiştir. Mihrabiye beyaz kalkerden yapıldığından, siyah bazalt taşlarıyla yapılan kakmalar belirgin bir görsel zıtlık oluşturmakta, ancak günümüzde bu taşlardan bazıları zamanla dökülmüştür (Zorlu, 2018). (Foto. 9).



**Foto 10: Behram Paşa Camii Bordürü, Detay (Zorlu, 2018)**

Mihrabiye bordürlerinde geometrik süslemeler de bulunmaktadır. Sekiz kollu yıldızlar içinde sekiz köşeli yıldızlar yer almakta ve bu süslemeler, yumuşak zemine kazınarak veya alçı henüz kurumadan kalıplarla yapılmıştır (Zorlu, 2018). (Foto. 10).



**Foto 11: Behram Paşa Camii Mihrap Bordüründen Detay (Zorlu, 2018)**

Caminin süsleme anlayışını yansıtarak dönemin estetik ve teknik özelliklerini ortaya koyan Behram Paşa Camii'ndeki bordür tasarımı, iki belirgin bölümü içerir. İlk bölümde, düzenli şekilde yerleştirilmiş stilize edilmiş yılan formu diyebileceğimiz formasyonları, arka plandaki koyu renk ile vurgulanmıştır. İkinci bölümde ise, iç içe geçmiş çeşitli boyutlarda sekizgenler yer almaktadır. Bu sekizgenlerin merkezlerinde sekiz köşeli yıldızlar ve bu yıldızların içinde detaylı gülbezekler gözlemlenmektedir. Bordürde görülen renkler; kırmızı, mavi, yeşil, siyah ve kremdir. (Foto. 11).



Foto 12: Behram Paşa Camii MinareKaidesi, Batı Pano (Zorlu, 2018)

Minare kaidesinin batı kısmındaki taş levha, kesişen çizgilerle oluşturulmuş sekizgen desenlerle süslenmiştir. Farklı boyutlarda düzenlenen sekizgenler, panonun merkezinde dört ana sekizgenin etrafında sıralanmış sekiz köşeli yıldızlarla çevrelenmiştir. Bu yıldızların içinde ise narin ve ince işçilikle işlenmiş gülbezek motifleri bulunmaktadır (Foto. 12).

### 3.4. Safa Parlı Camii

Safa Camii'nin inşa tarihi kesin olarak belirlenmemiştir; ancak yapı, Akkoyunlu dönemine tarihlendirilmektedir (Sözen, 1975). Şeyh Cüneyd'in talebi doğrultusunda, Akkoyunlu sultanı Uzun Hasan tarafından on beşinci yüzyılında inşa edildiği bildirilmektedir. Yapının adı, Şeyh Cüneyt'e duyulan saygı nedeniyle Cami'üs Safi olarak anılmış, zamanla Cami'üs Safa şeklinde değiştirilmiştir (Sözen, 1971).

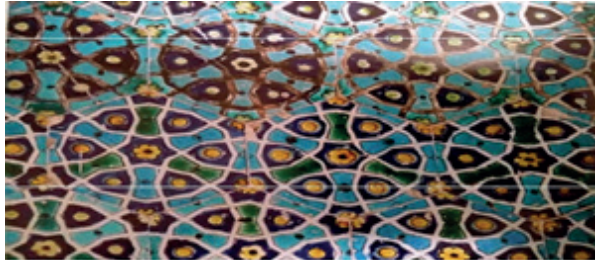


Foto 15: Safa Parlı Camii, Batı Duvardaki Çiniler (Baş, 2006)

Sefa Parlı Camii'nin Batı duvarındaki düzenlemede eşkenar on iki genlerle oluşturulmuş bir desen bulunur. Beyaz şeritlerin oluşturduğu bir on iki genin ortasında, altı on iki gen ile çevrelenmiş altı köşeli yıldızlar yer almaktadır. Bu altı köşeli yıldızların dış köşelerine düzgün bir şekilde bağlı olmayan de yer almaktadır. Orta kısımda yer alan altıgen ve yıldızlarda lacivert renk, ara kısımlarda yer alan kelebek şeklindeki kısımlarda ise ardışık bir şekilde mavi ve yeşil renkler kullanılmıştır. Altıgen ve yıldızlara siyah kontrollü sarı gülbezeler işlenmiştir (Baş, 2006). (Foto. 15).

### 3.5. Melek Ahmet Paşa Camii

Diyarbakır'da Osmanlı döneminde Melek Ahmet Paşa tarafından 1587 ile 1591 yılları arasında inşa ettirilen bu yapı, Tuhfetü'l Mimarın'da Sinan'ın eseri olarak geçmektedir (Sözen, 1971).

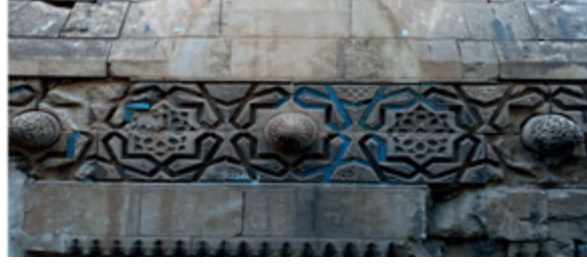


Foto 16: Melek Ahmet Paşa Camii Minare Kabaraları (Zorlu, 2018)

Güney cephesindeki üç kabardan her biri, orijinal konumlarında ve yüzeylerinde renk değişimi gözlenmemektedir. İki adet sekiz kollu yıldızın uçlarında muhtemelen küçük beş köşeli yıldızlar bulunmaktadır, ancak motifin sınırlı görünümü nedeniyle tamamı görünmeyip üç köşesi sayılabilmektedir (Zorlu, 2018). (Foto. 16).

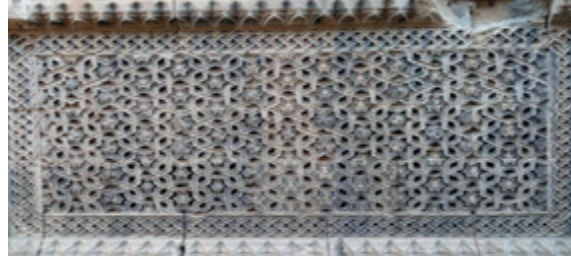


Foto 17: Melek Ahmet Paşa Camii Minare Kaidesi Güney Panosu (Zorlu, 2018)

Kaidenin güneyinde, yani caminin giriş kapısına bakan bölümde yer alan panonun Diyarbakır eserlerinde nadir görülen bir örnek olduğu göze çarpmaktadır. Panonun dış bordürü mukarnas süslemelidir ve sivri kemerli bölmecikler ile iki sıralı bir düzen içermektedir. İç kısımdaki bordür ise üç şeritli örgü sistemine sahiptir. Panoyu dolduran geometrik süslemeler arasında altıgenler geçmektedir. Bu eşkenar ve eş boyutlu altıgenlerin merkezinde altı köşeli yıldızlar ve bunların ortasında gülbezeler bulunmaktadır (Zorlu, 2018). (Foto. 17).

### 3.6. Fatih Paşa Camii

Yapının kesin inşa tarihi tam olarak belirlenememiştir. Ancak caminin 1516 ve 1520 yılları arasında yapıldığı tahmin edilmektedir. Osmanlı Valisi Bıyıklı Mehmet Paşa tarafından inşa edildiği bilinmektedir (Baykal, 1938). Caminin bahçesine açılan dış kapısında bir inşa kitabesinin bulunduğu belirtilse de bu kitabe ve kapıyla ilgili detaylı bilgiler mevcut değildir, çünkü kapı 1819 yılında yıkılmıştır (Tuncer, 1996).



Foto 18: Fatih Paşa Camii Mihrap Güney Pano (Baş, 2006)

Mihrabın en dış bordür kuşağında, birbirleriyle bağlantılı sekizgen bezemeler bulunmaktadır. İçlerinde sekiz köşeli yıldızlar yer almakta olup, bu yıldızların merkezlerinde ise gülbezek motifleri görülmektedir (Foto. 18).

### 3.7. Şeyh Mutahhar Camii

Caminin minaresinde yer alan yazıt, yapının 1500 yılında Akkoyunlu Sultanı Kasım tarafından inşa edildiğini belirtilmektedir (Sözen, 1971). Ancak Gabriel, Osmanlı camileriyle aynı bölümde ele aldığı bu yapının, 1512 Osmanlı fethinden önce Akkoyunlu Sultanı Cihangir'in oğlu Kasım Bey tarafından yaptırıldığını ifade etmektedir. Bu sebeple, camiye Kasım Padişah Camisi adı verilmiş olup, Şeyh Mutahhar (Şeyh Matar) isimli bir şahsın kabrinin bulunduğu arazi üzerinde inşa edildiği için, halk arasında Şeyh Matar Camii olarak da anılmaktadır (Sözen, 1981).



Foto 19: Şeyh Mutahhar Camii Kapı Kemerinin Kilit Taşındaki Madalyon (Zorlu, 2018)

Kapı kemerinin kilit taşındaki madalyon, zeminden hafifçe çıkıntı yaparak bombeli bir form kazanır. Bu madalyonda girift bir düzenleme uygulanmıştır; yüzey, dairelerin kesişiminden oluşan karmaşık bir görüntü sunar (Zorlu, 2018). (Foto. 19). Ayrıca, kilit taşının merkezinde sekiz köşeli bir yıldız yer almaktadır.

### 3.8. Lala Kasım Paşa Camii

Caminin yapım tarihi tam olarak bilinmemekle birlikte, Eğil Beyi Lala Kasım tarafından inşa edildiği belirtilmektedir (Sözen, 1971). Lala Kasım Bey, Şeref Name'de belirtildiği üzere Akkoyunlular döneminde yaşamıştır. Yer yer komutanlık yaptığı dönemlerde itibarı artmış ve Akkoyunlu sultanlarının çocuklarını eğitmek üzere lala olarak seçilmiştir. Lala unvanını aldıktan sonra, cesaretli kişiliğinin yanı sıra bilim, edebiyat ve güzel sanatlara olan ilgisiyle tanınmıştır (Şerefhan, 1974). Genel anlamda Akkoyunlular dönemine ait olarak kabul gören bu yapı, mimari özellikleri de göz önünde bulundurularak 15. Yüzyılın ortaları ve 16. Yüzyılın ilk çeyreğine tarihlendirilmektedir (Sözen, 1971).



Foto 20: Lala Kasım Bey Mihrap Bordüründen Detay (Zorlu, 2018)



Mihrap, yanlarda mukarnasların saklanması çağrıştıran bir bordür ile çevrelenmiştir. Bu bordür, zeminden yaklaşık 1,00 m mesafede kesilmekte olup, iç kısımda sivri kemer formlu bölmecikler yer almaktadır. Bölmeciklerin arasında ok ucu motifleri bulunmaktadır. Bu bordürden sonra gelen iki farklı bordür, mihrap nişini üç hareketli sarmaktadır. Dıştaki geniş bordürde, tek yivli çubuklarla oluşturulmuş sekizgen geçmeler yer almaktadır. Büyük tam sekizgenlerin arasında küçük sekiz yarım genler bulunur ve bu düzenleme zeminde sekiz köşeli yıldızlardan oluşur. Yıldızların merkezleri ise gülbezeklerle süslenmiştir (Baş, 2006). (Foto. 20).



Foto 21: Lala Kasım Bey Mihrap Nişindeki Altı Kollu Yıldız (Zorlu, 2018)

Mihrap nişindeki geometrik süslemeler, altı kollu yıldız sisteminden oluşmaktadır. Yıldızlar, yatay ve dikey doğrultuda eş boyutlu olarak yerleştirilmiştir ve birbirleriyle geçmeli bir düzen sergilemektedir; yani bir yıldızın iki kolu, komşu yıldızlarla paylaşılmaktadır. Altı kollu yıldızların merkezlerinde ise altı köşeli yıldızlar yer almaktadır (Zorlu, 2018). (Foto. 21).

### 3.9. İskender Paşa Camii

Cami 1551 ve 1565 yılları arasında on dört yıl boyunca Diyarbakır'da valilik yapan İskender Paşa tarafından inşa edilmiştir. Caminin vakfiye bölümü ise 1565 yılında düzenlenmiştir. (Sözen, 1971). Tuhfetü'l Mimarın adlı eserde yapının Sinan'ın eseri olduğu belirtilmektedir (Çam, 2002).



Foto 22: İskender Paşa Camii Mihrap Bordürü Detay (Zorlu, 2018)

Bordürün yüzeyinde, sekizgen geçmesine dayanan bir sistem uygulanmıştır. Yüzeye belirli aralıklarda yerleştirilen büyük sekizgenlerden küçük yarım sekizgenler geçerek zeminde sekiz köşeli yıldızlar oluşturulmuştur. Bu yıldızların merkezlerine ise sekiz dilimli gülbezekler yerleştirilmiştir (Baş, 2006). (Foto. 22).

Diyarbakır'ın tarihi atmosferinde, cami mimarisi sadece dini işlevlerle sınırlı kalmamakta; aynı zamanda derin sembolizm, ezoterizm ve estetik öğeleriyle de dikkat çekmektedir. Diyarbakır'da bulunan dokuz tarihi caminin yıldız sembollerinin detaylı bir incelemesi yapılmış olup, genel anlamda yıldız motiflerinin beş, altı ve sekiz köşeli yıldızlardan oluştuğu belirlenmiştir. Camilerde görülen yıldız sembolleri şu şekildedir. Ulu Camii'nde

sekiz köşeli yıldız sembolü, beş köşeli yıldız sembolü ve altı köşeli yıldız sembolü yer alırken, Ali Paşa Camii'nde altı köşeli yıldız sembolü ve beş köşeli yıldız sembolü bulunmaktadır. Behram Paşa Camii, sekiz köşeli yıldız sembolü bulunurken, Sefa Parlı Camii'nde altı köşeli yıldız sembolü görülmektedir. Melek Ahmet Paşa Camii'nde sekiz köşeli yıldız sembolü, beş köşeli yıldız sembolü ve altı köşeli yıldız sembolü bulunurken, Fatih Paşa Camii'nde sekiz köşeli yıldız sembolü yer almaktadır. Şeyh Mutahhar Camii'nde altı köşeli yıldız sembolü, Lala Kasım Paşa Camii'nde altı köşeli yıldız sembolü ve sekiz köşeli yıldız sembolü, İskender Paşa Camii'nde ise sekiz köşeli yıldız sembolü bulunmaktadır. Bu doğrultuda, Diyarbakır'da bulunan tarihi dokuz camide en fazla rastlanan yıldız sembollerinin sekiz köşeli yıldız, beş köşeli yıldız ve altı köşeli yıldız olduğunu ifade edebiliriz. Nitekim Alp'te (1998) Anadolu'da yıldız sembolleri arasında en fazla kullanılan yıldız sembolünün beş, altı ve sekiz köşeli yıldızlar olduğunu belirtmektedir. Bu doğrultuda sanat tarihi uzmanı Fidan şunları dile getirmektedir; *Tarihi camilerde yoğunlukla bitkisel motifler ve yıldız sembolleri görülmektedir. Bu semboller camilerin çeşitli yerlerinde (mihrap, minare kaidesi, çini işlemlerinin olduğu duvarlar, mahfil, minber)kendine yer bulmuştur. Yıldız sembolleri arasında çoğunlukla sekiz köşeli, altı köşeli ve beş, on iki köşeli yıldızların görüldüğünü ifade edebiliriz* (E. Fidan, görüşme, 17 Eylül, 2024).

Diyarbakır'daki dokuz tarihi camide kullanılan beş, altı ve sekiz köşeli yıldızlar arasında en fazla kullanım alanı bulan yıldız sembolünün sekiz köşeli yıldız olduğu tespit edilmiştir. İslamiyet öncesi Türk topluluklarında sekiz sayısı sembolik olarak cennet kapısı, cennet tamgası olarak nitelendirilmiş ve pek çok destanda, dini metinde ve mitolojide kendine yer bulmuştur (Doğan, 2002). Türkler tarafından bahçe düzenlemelerinde, bahçelerin sekiz veya dört kat ya da bölümden meydana gelmesi de sekizin cennet sembolü oluşuna bir gönderme niteliği taşımaktadır (Çoruhlu, 2006). İslam inanışında sekiz köşeli yıldız, kozmik düzeni ve evrensel dengeyi temsil eder. İslam mistisizminde bu sembolün, derin anlamlar taşıdığı ve ruhsal aydınlanmayı, içsel dengeyi ifade ettiği söylenebilir. Sekiz köşeli yıldız, aynı zamanda evrensel enerjilerin bir sembolü olarak görülmekte ve bu enerjilerin harmonisini ve dengeli akışını simgelemektedir. Sekiz köşeli yıldızın en yaygın bilinen anlamlarından biri, cennetin sekiz kapısını temsil etmesidir. İslam inancına göre, cennette sekiz kapı bulunur ve bu kapılar, farklı ibadet ve erdemlere açılır. Bu kapılar, Allah'ın rahmetine ulaşmanın farklı yollarını simgeler. Sekiz köşeli yıldız, bu kapıları ve dolayısıyla manevi kurtuluşu ve cennete giden yolları sembolize eder. Çoruhlu' da (2006) dini inanışlara göre, sekiz cennete karşılık yedi cehennem olduğu fikrinin, Osmanlı döneminde yazılan sekiz cennet (Heşt Behişt) kitabı aracılığı ile ortaya konulduğunu ifade eder. Bu sebepler, sekiz köşeli yıldızın camilerde sıklıkla kullanılmasının nedenini de açıkça ortaya çıkmaktadır. Estetik açıdan ise sekiz köşeli yıldız, geometrik düzeni ve simetrisiyle mimari yapılarda önemli bir yer tutmaktadır. Sembol, Anadolu kilimlerinde, mimari süslemelerde ve çeşitli dekoratif sanatlarda sıkça kullanılmıştır. Sekiz köşeli yıldızın estetik çekici, dengeli ve harmonik yapısından kaynaklanmaktadır. Camilerde bu sembolün tercih edilme nedenleri arasında, yapılara zarafet ve estetik derinlik kazandırmasının da olduğu ifade edilebilir. Nitekim Fidan'a göre sekiz köşeli yıldız: *Selçuklu ve Osmanlı döneminde yoğunlukla kullanılan yıldız sembolleri arasında yer almaktadır. Sekiz köşeli yıldızın camilerde yer almasının nedeni dini bir mesaj taşımaya bağlayabiliriz. Mesela cenneti hatırlatması bu mesajlardan biri olabilir. Estetik boyutunu irdelediğimizde ise sekiz köşeli yıldız estetik bir forma sahip olması nedeni ile çoğunlukla tek başına veya merkeze yerleştirilerek kullanılmıştır* (E. Fidan, görüşme, 17 Eylül, 2024).

Yıldız sembollerini sembolik, ezoterik ve estetik açıdan incelediğimiz dokuz camide en fazla rastlanan ikinci yıldız sembolünün altı köşeli yıldız, yani diğer bir tabirle Mührü

Süleyman olduğunu söyleyebiliriz. Bu sembolün, ezoterik bir sembol olarak kötülüklerden koruyucu, kötülere karşı güçlendirici bir anlam taşıdığı söylenebilir. Süleyman'ın mührü olarak bilinen bu sembolün bulunduğu yere şeytanın giremeyeceğine inanılır. İki iç içe geçmiş üçgenin oluşturduğu altı köşeli yıldız, ruhsal ve maddi dünyaların birleşimini, dengeyi ve uyumu simgeler. Aynı zamanda düaliteyi, yani zıtlıkların bir arada var olmasını ifade eder. Bu mühür, kudretin bir göstergesi olarak da görülmektedir. Türelî'de (2011) altı kollu yıldız motifinin kuvvet ve kudret simgesi olduğunu ifade etmiştir. Soylupak (2016) ise bu sembolün dini yapılarda, özellikle camilerde kullanılmasının sebebini, şeytanın kötülüklerinden koruyucu özelliğine bağlamaktadır. Fidan ise; *Camilerde kullanılan altı köşeli yıldız sembolünün sır dolu olduğunu ve özel anlamlar taşıdığını söyleyebiliriz. Hz. Süleyman'ın mührü olarak bilinen bu sembolün yeryüzü ve gökyüzünün birleşimine işaret ettiği düşünülür. Ayrıca bu sembol maddeyi ve maneviyatı da temsil eder. İslam coğrafyalarında camilerde ve farklı yüzeyler de kullanılmasını tılsımlı bir özellik taşımasına ve şeytani uzaklaştırmasına da bağlayabiliriz. Şeklinde ifade etmiştir (E. Fidan, görüşme, 17 Eylül, 2024).*

Altı köşeli yıldız, camilerde estetik çeşitliliği ve zenginliği artıran bir sembol olarak faydalanılmıştır. Farklı geometrik şekiller ve desenlerle kombinlenerek farklı süsleme tekniklerinde kullanılmıştır. Bu çeşitliliğin, camilere dinamizm ve hareketlilik kattığı ifade edilebilir. Nitekim sembolün mimari unsurların ve süslemelerin estetik değerini arttırdığını söyleyebiliriz. Fidan ise; *Genel anlamda yıldız motiflerinin oldukça estetik ve armonik bir yapıya sahip olduğunu söyleyebiliriz. Bu özellikleri sebebi ile kendilerine olabildiğince fazla kullanım alanı bulmuşlardır. Altı köşeli yıldız sembolü de bu yıldızlar arasında yer alır. Bu yıldız sembolü göze oldukça estetik gelir ve farklı sembol ve motiflerle kullanılmaya oldukça elverişlidir. İfadesi ile durumu desteklemektedir (E. Fidan, görüşme, 17 Eylül, 2024).*

Dokuz camide en fazla rastlanan yıldız sembolleri arasında üçüncü sırada beş köşeli yıldız bulunmaktadır. Ezoterik açıdan beş köşeli yıldız, insanın beş temel unsuru olan toprak, su, hava, ateş ve ruhu temsil eder. Bu unsurlar, insanın doğayla olan ilişkisini ve evrensel dengeyi simgeler. Beş köşeli yıldız, aynı zamanda koruyucu bir sembol olarak da kullanılır; kötülüklerden ve negatif enerjilerden korunmayı sağlar. Beş köşeli yıldız, Anadolu Selçuklu sanatında sıkça kullanılan bir semboldür. Bu sembol, genellikle mutluluk, aydınlanma, bolluk ve bereketi temsil eder. Ayrıca, İslam'da beş köşe, beş vakit namazı ve İslam'ın beş temel şartını temsil eder, görsel olarak da insanı simgeler. Tasavvuf felsefesinde bu motif, insanın manevi yolculuğunu ve Allah'a ulaşma çabasını simgeler. Dervişlerin ve sufilerin manevi deneyimlerinde bu sembolün, rehberlik ve koruma sağladığına inanılır. Araştırmamızla paralel bir şekilde, Kıyak (2010) beş kollu yıldızın kollarını göğe açmış insanı temsil ettiğini, yol gösterici yönüyle Sema'ya açılan bir kapı olduğu ve Allah ile bir iletişim aracı olarak görüldüğünü ifade etmiştir. Derman & Günay (1998) da beş kollu yıldızın çeşitli tasavvufi anlamlar taşıdığını belirtmişlerdir. Gerçekleştirilen görüşmede, Fidan camilerde kullanılan beş köşeli yıldızla dair şu ifadeleri kullanmıştır: *Anadolu Selçuklu devletinde en çok tercih edilen yıldız sembolleri arasında yer alır. Camilerde tercih edilme nedenleri arasında İslam dininde bulunan beşlere (beş vakit namaz, İslam'ın beş şartı) göndermede bulunmasıdır. Ayrıca neredeyse bütün yıldızlara atfedilen bir özellik bu yıldızda da atfedilmiştir. Koruyucu özellik (E. Fidan, görüşme, 17 Eylül, 2024).*

Beş köşeli yıldız, geometrik olarak simetrik ve dengeli bir yapıya sahiptir. Görsel olarak çekici ve estetik açıdan tatmin edici olan bu sembol, izleyiciye düzen ve uyum hissi verir. Ayrıca, beş köşeli yıldızla tekrarlanabilir bir motif olarak ritmik desenler oluşturulabildiği,

bu desenlerin, mimari yapılarda sonsuzluk ve süreklilik hissi yarattığı ve ritmik tekrarların mekâna derinlik ve hareketlilik kattığı söylenebilir. Nitekim Fidan'ın konu ile ilgili ifadeleri şu şekildedir: *Beş köşeli yıldızın ritmik tekrarlara en uygun yıldız sembolleri arasında yer aldığını söyleyebiliriz. Sembol estetik görünümü ve ritmik tekrarlara uygun yapısı ile mekâna derinlik katan bir özelliğe sahip olduğu belirtilebilir* (E. Fidan, görüşme, 17 Eylül, 2024).

Genel anlamda yıldız sembollerinin camilerde kullanılmasının bir diğer nedeni ise kâinattaki ulvi dengeyi ve yaratıcının kudretini simgelemesidir. Bu sembollerin ayrıca, yaratıcının yeryüzündeki temsilcileri olarak hükümdarların otoritesi ve güçlerini de vurguladığı söylenebilir.

#### 4. Sonuç

Mimari yapılar, inşa edildikleri dönemin kültürünü ve inanç sistemini yansıtan önemli tarihi belgeler niteliğindedir. Yapıların içindeki süslemeler ve sembollerde dönemin insanların dini, ideolojik ve estetik yargıları hakkında bize temel bazı bilgileri verir. Bazı medeniyetler zaman içerisinde bunları yazıya dökse de bazı medeniyetlerde sembollerle bunları ifade edip pekiştirmek ve hatırlatmak istemişlerdir. Bu semboller arasında yıldızın önemli bir yerinin olduğu da aşikârdır. Dünyanın farklı ülkelerinde ve Anadolu'nun değişik bölgelerinde günümüze kadar ulaşabilen farklı yıldız sembollerini bulmak mümkündür. Diyarbakır camilerinde görülen bu yıldız sembollerinin İslami dönem mimarisi içinde de kendine yer edindiği görülmektedir. Yıldızları nakşeden ve ettirenlerin eserlerde estetik bir kaygı ile birlikte o dönemde yaşayan insanlar ve sonraki nesillere sembolik ve ezoterik bazı mesajlar vermek istediği de anlaşılmaktadır.

Sonuç olarak Diyarbakır Ulu Camii, Ali Paşa Camii, Behram Paşa Camii, Safa Parlı Camii, Melek Ahmet Paşa Camii, Fatih Paşa Camii, Şeyh Mutahhar Camii, Lala Kasım Camii, İskender Paşa Camilerinde en fazla kullanılan yıldız sembollerinin beş kollu, altı kollu, sekiz kollu yıldızlar olduğu tespit edilmiştir. Sekiz köşeli yıldızın, kozmik düzeni ve evrensel dengeyi simgelediği, ezoterik olarak ruhsal aydınlanma ve içsel dengeyi ifade ettiği, estetik açıdan ise, sanat eserlerine zarafet kattığı belirlenmiştir. Altı köşeli yıldızın (Mührü Süleyman), kötülüklerden koruyucu bir sembol olduğu, ezoterik olarak denge ve uyumu simgelediği, zıtlıkların bir arada varlığını ifade ettiği, estetik açıdan ise sanat eserlerine dinamizm ve hareketlilik kattığı söylenebilir. Beş köşeli yıldız, mutluluk, bolluk ve bereketi temsil ettiği, beş vakit namazı ve manevi yolculuğu ifade ettiği, ezoterik olarak insanın manevi yolculuğunu ve Allah'a ulaşma çabasını simgelediği, estetik olarak ta, sanat eserlerinde düzen ve uyumu sağladığı ifade edilebilir.

Genel anlamda yıldızların evrende ulvi bir dengenin parçası olduğu ve yaratıcının kudretini simgelediği söylenebilir. Ayrıca bu kudretin, yeryüzündeki temsilcileri olarak kabul edilen hükümdarların otoritesini vurguladığı da ifade edilebilir.

## Kaynakça

- Akar, H. (2016). Durum çalışması. A. Saban & A. Ersoy (Ed.) *Eğitimde nitel araştırma desenleri*. Anı. Alp, Ö. K. (1998). *Konya ve Yöresi Kilimlerinde Semboller. Doktora Tezi*. Ankara: Gazi Üniversitesi.
- Altındal, A. (2015). *Gül ve Haç Kardeşliği*. Destek yayınları.
- Arcasoy, A. (1983). *Seramik Teknolojisi*, Marmara Üniversitesi Güzel Sanatlar Fakültesi Seramik Ana sanat Dalı Yayınları.
- Atasagun, G. (1996). *İlahi Dinlerde Dini Semboller*, Selçuk Üniversitesi Sosyal Bilimler Enstitüsü Basılmamış Doktora Tezi, Konya.
- Ayfer, M. Ö. (2014). *Ansiklopedik Mason Sözlüğü*. Pentagram Yayınlar.
- Baş, G. (2006). *Diyarbakır'daki İslam Dönemi Mimarisinde Süsleme*. Doktora Tezi. Van: Yüzüncü Yıl Üniversitesi. Sosyal Bilimler Enstitüsü.
- Baykal, K. (1938). *Fatih Paşa Camii ve Minareler*. Diyarbakır: Karacadağ, I-5.
- Beysanoğlu, Ş. (1987). *Anıt ve Kitabeleriyle Diyarbakır Tarihi, 1. Cilt*. Ankara: Neyir Yayınevi.
- Büyükçanga, M. (2008). Türk mimarisinde sekiz köşeli yıldız motifleri. *6. Uluslararası Türk Dünyası Sosyal Bilimler Kongresi*, (s. 1230-1234). Celalabat-Kırgızistan.
- Cevizci, A. (2000). *Felsefe sözlüğü*. İstanbul: Paradigma Yayınları.
- Chmiliar, I. (2010). Multiple-Casedesigns. In A. J. Mills, G. Eurepas& E. Wiebe (Eds.), *Encyclopedia Of Casestudyresearch* (pp 582-583). Sage Publications.
- Creswell, J. W. (2007). *Qualitative Inquiry & Research Design: Choosing Among Five Approaches ( 2. Baskı)*. Sage Publications.
- Çam, N. (2002). "Mimar Sinan'ın Eserlerinde Mahalli Unsurlar", *VI. Ortaçağ ve Türk Dönemi Kazı Sonuçları ve Sanat Tarihi Sempozyumu*, (s. 239-258). Kayseri.
- Çaycı, A. (2002). *Anadolu Selçuklu Sanatı'nda Gezegen ve Burç Tasvirleri*. Ankara.: Kültür Bakanlığı Yayınlar.
- Çoruhlu, Y. (2006). *Türk Mitolojisinin Anahtarları*. İstanbul: Kabalcı Yayınevi.
- Çoruhlu, Y. (2014). *Kozmolojik Mitolojik Astrolojik Dini ve Edebi Tasavvurlara Göre Türk Sanatında Hayvan Sembolizmi (1. Baskı)*. Konya: Köen Yayınları.
- Değerliyurt, Y. (2014, Aralık 04). *Goldenreiki.net*. Aralık 18, 2024 tarihinde <https://goldenreiki.net/Yazilar/Yazi/96/Koseli-Yildizlarin-Sembolizmi> adresinden alındı
- Derman, H., & Günay, Ü. (1998). *Türk din tarihi*. Kayseri: Laçın Yayınları.
- Doğan, Ş. N. (2002). *Doğan, N. Ş. (2002). "Anadolu Selçuklu Dönemi Geometrik Süslemelerine (Yıldız Kompozisyonlarına) Yüklenen Anlamlar" Ortaçağda Anadolu Prof. Dr. Aynur Durukan'a Armağan*. Ankara.
- Dönmez, B. M. (2017). Yunan ve Alevi Ezoterizmlerine Bağlı Müzik Kültürleri Üzerine Karşılaştırmalı Bir Analiz. *Alevilik Araştırmaları Dergisi* .
- Eceoğlu, A. (2011). Mimarlık Kavramında Farklı Bir Sembol; Zaha Hadid". *İnönü Üniversitesi Sanat ve Tasarım Dergisi Özel Sayı, Cilt 2* , 1087-1157.
- Erbek, M. (2022). *Çatalhöyük'ten Günümüze Anadolu Motifleri*. Ankara: T.C. Kültür Bakanlığı.
- Ercan Uyalan, F. (2020, Mart 15). <https://yuvayayolculuk.com>. Haziran 18, 2024 tarihinde Yuvaya Yolculuk: <https://yuvayayolculuk.com/yildiz-sembollerinin-dili.html> adresinden alındı
- Eyuboğlu, İ. Z. (2007). *Anadolu İnançları, Derin*. İstanbul: Derin Yayınları.
- Gibson, C. (2009). *Semboller Nasıl Okunur? Resimli Sembol Okuma Rehberi*. İstanbul: Yem Yayın.
- Görgünay Kırzioğlu, N. (2001). *Altaylar'dan Tunaboyu'na Türk Dünyası'nda Ortak Yanışlar (Motifler)*. Ankara: Kültür Bakanlığı Yayınları.
- Karasar, N. (2012). *Bilimsel araştırma yöntemi (24. baskı)*. Ankara: Nobel Yayıncılık.
- Kıyak, A. (2010). İslam öncesi Türk kültüründe yıldızlarla ilgili inanışlar. *İlahiyat Fakültesi Dergisi* , 189-197.

- Ögel, B. (1978). *Türklerde Ev Kültürü (Göktürlerden Osmanlar'a)*, *Türk Kültür Tarihine Giriş*, . Ankara: Kültür Bakanlığı Yayınları.
- Ögel, S. (1994). *Anadolu'nun Selçuklu Çehresi*. : Akbank Yayınları, Tayf Yayıncılık.
- Pala, İ. (2020). *TDV İslâm Ansiklopedisi*. Haziran 25, 2024 tarihinde <https://islamansiklopedisi.org.tr/muhr-i-suleyman> adresinden alındı
- Peker, A. U. (1998). Ortaçağ Anadolu Mimarisinde Anlam. *Arkeoloji ve Sanat* , 29-38.
- Rahman, A., (2005). *Uygur Halk Şiirindeki Kalıplaşmış Semboller ve Anlamları*, Prof. Dr. Fikret Türkmen Armağanı, Kanyılmaz Matbaası, İzmir s.570.
- Rasmussen, S. (1994 ). *Yaşanan Mimar*. (çev. Ö. Erduran). İstanbul: Remzi Kitabevi.
- Salt, A. (2006). *Neo-spiritüalist Yaklaşımlarla Ezoterik Bilgilerin Işığında: Semboller*. İstanbul: Ruh ve Madde Yayınları. .
- Saltık, M. (2005). *Kuşdili Kılavuzu*, *Hermes Yayın*. Hermes Yayıncılık.
- Scholem, G. (2008). "*Magen David*" *Encyclopadia Judaica* . Jerusalem: Keter Publishing House.
- Soyupak, O. (2016). *Selçuklu Geometrik Desenleri Arasında Yer Alan Yıldız Sembolünün Günümüz Ürünleri Üzerindeki Yansımaları*. Uluslararası Geçmişten Geleceğe Sanat Sempozyumu. Çorum: Hitit Üniversitesi.
- Sözen, M. (1971). *Diyarbakır'da Türk Mimarisi*. İstanbul.
- Sözen, M. (1975). *Türk Mimarisinin Gelişimi ve Mimar Sinan* . İstanbul.
- Sözen, M. (1981). *Anadolu'da Akkoyunlu Mimarisi*. İstanbul.
- Şerefhan, A. (1974). *Şerefhane*. M.E. Bozarslan (Çev). İstanbul: Ant Yayınları.
- Tarlakazan, E. (2013). *Kütahya İline Ait Sembolleşmiş Mekân Ve Ürünlerin Kültür Aktarımındaki Yeri Ve Önemi*. İletişimde Tasarım Tasarımda İletişim Konulu Uluslar arası Sempozyum, Dumlupınar Üniversitesi. 24-26 Ekim, Kütahya.
- Tekkanat, N. (2006). *Altın oranın kaynakları ve sanata yansımaları*. Yüksek Lisans Tezi: Akdeniz Üniversitesi, Sosyal Bilimler Enstitüsü.
- Temren, B. (1995). *Tasavvuf Düşüncesinde Demokrasi*, Kültür Bakanlığı, Ankara, s.88.
- Tuncer, O. C. (1996). *Diyarbakır Camiler*. Ankara.
- Türel, İ. (2011). *Türk sanatında altı köşeli yıldız*. İstanbul: Bayrak Matbaası.
- Uçar, T. F. (2004). *Görsel İletişim ve Grafik Tasarım*. İnkılâp Yayınevi, İstanbul, s.24.
- Yıldırım, A. ve Şimşek, H. (2008). *Sosyal Bilimlerde Nitel Araştırma Yöntemleri*(6. Baskı). Seçkin Yayıncılık.
- Yıldırım, S. (2008). *Diyarbakır'daki Osmanlı Dönemi Çinilerinin Motif ve Kompozisyon Özellikleri*". Osmanlı'dan Cumhuriyet'e Diyarbakır (s. 595-606. Ankara.
- Yin R., K. (2014). *Case Study Research Design and Methods (5th ed.)*. ThousandOaks, CA: Sage. 282 pages.
- Zorlu, İ. (2018). *Diyarbakır ve Mardin'deki İslam Dönemi Dini Mimarisinde Geometrik Süsleme*. *Yüksek Lisans Tezi*. Diyarbakır: Dicle Üniversitesi. Sosyal Bilimler Enstitüsü.

### İnternet Kaynakları

- URL-1: <https://www.shutterstock.com/tr/search/three-pointed-star> Adresinden 16.03.2024 tarihinde alınmıştır.
- URL-2: <https://goldenreiki.net/Yazilar/Yazi/96/Koseli-Yildizlarin-Sembolizmi>. Adresinden 16.03.2024 tarihinde alınmıştır.
- URL-3: <https://goldenreiki.net/Yazilar/Yazi/96/Koseli-Yildizlarin-Sembolizmi>. Adresinden 16.03.2024 tarihinde alınmıştır.
- URL-4: <https://tr.wikipedia.org/wiki/Pentagram>. Adresinden 16.03.2024 tarihinde alınmıştır.

URL-5: <https://goldenreiki.net/Yazilar/Yazi/96/Koseli-Yildizlarin-Sembolizmi>. Adresinden 16.03.2024 tarihinde alınmıştır.

URL-6: <https://gazteastro.com.tr/astro-bilgi/yildiz-sembolleri-ve-anlamlari>. Adresinden 16.03.2024 tarihinde alınmıştır.

URL-7: <https://www.haberturk.com/galeri/gundem/450545-8-koseli-selcuklu-yildizi-ne-anlama-geliyor>. Adresinden 16.03.2024 tarihinde alınmıştır.

URL-8: <https://mcid.mcah.columbia.edu/tr/art-atlas/mapping-mesopotamian-monuments/diyarbakir-ulu-camii>. Adresinden 16.03.2024 tarihinde alınmıştır.

### **Kaynak Kişiler**

EmineFidan(40), Lisans, Sanat Tarihçisi, Diyarbakır, 17 Eylül 2024.