

'KENTSEL SİT ALANI' İLANI 'MUTLAK KORUNUYOR' ANLAMINA GELİYOR MU?

Elif ÖRNEK ÖZDEN

Şehir ve Bölge Planlama Bölümü, Mimarlık Fakültesi, Yıldız Teknik Üniversitesi, Beşiktaş, İstanbul
eornek@yildiz.edu.tr

(Geliş/Received: 01.08.2005; Kabul/Accepted: 14.02.2006)

ÖZET

1950 yılından günümüze kadar, hızlı bir kentleşme sürecine giren ülkemizde, kırdan kentlere olan göç, yerleşim sorununu beraberinde getirmiş, yerleşme yerleri olarak bir yandan yeni alanlar seçilirken, bir yandan da merkezi tarihi doku içindeki alanlar cazip hale gelmiştir. Böylece; zengin tarihsel çevreye sahip olan kentlerimiz, bu değerlerin bir kısmını yitirmiştir, bir kısmını ise yitirme tehlikesi ile karşı karşıyadır. Geçmişin tümünün kaybedilmesi korkusu ise "koruma" fikrinin doğmasına neden olmuştur. Taşınmaz kültür ve tabiat varlıklarının korunmasının en önemli aracı ise planlamadır. Korumanın planlama yolu ile sağlanacağı kuşkusuzdur; ancak mevcut sistem koruma amaçlı imar planlarının üretilmesini destekleyememekte aksine planların hazırlanıp uygulamaya geçmemesinden yararlanmayı hedeflemektedir. Ülkemizin taraf olduğu uluslararası anlaşmalar ve üye olduğu kuruluşlara rağmen gereken çalışmaların yıllardır yapılmamış olması yeni bir sistemin kurgulanmasını zorunlu kılmaktadır. Bu çalışmada Tarihi Yarımada'nın sit ilan edilmesi ile başlayan koruma amaçlı imar planı üretim aşamasının yasal süresi içinde neden üretilmediği uygulayıcı birimler açısından sorgulanarak, bugünkü mevcut durumun saptaması yapılacak ve bu yapılanma içinde planlamayı işlevsizleştiren ve koruma uygulamalarını engelleyen faktörlerin farklı boyutlarda tespit edilmesine dayanarak planlama-koruma ilişkisinin doğru bir şekilde yeniden nasıl kurgulanabileceği üzerinde üretilen düşünceler tartışılacaktır.

Anahtar Kelimeler: Koruma, planlama, Tarihi Yarımada, kentsel sit alanı, kentsel arkeolojik sit alanı.

DOES ANNOUNCEMENT OF 'URBAN SITE' MEAN THAT 'IT IS ABSOLUTELY CONSERVED'?

ABSTRACT

Immigration from the rural areas to the cities brought with itself the problem of settlement in our country that entered in rapid process of urbanization from the year 1950 until today, and as new areas are selected as the settlement areas, the areas in the central historical tissue became attractive as well. Thus; our cities that have rich historical environment lost some of such values and some of the values are about to disappear. The fear of losing the heritage completely created the aspect of 'conservation'. The most important instrument of the conservation of the immovable culture and natural assets is the planning. There is no doubt that conservation will be provided by means of planning; however the present system cannot support the process of the conservation-purposed improvement plans. On the contrary, the system targets to benefit from non-preparation and non-implementation of these plans. In spite of the international agreements in which our country is a partner and the organizations in which it is a member, the necessary studies were not performed for long years and this requires the establishment of a new system. In this study, it will be investigated in terms of the implementing responsibilities why conservation-purposed improvement plan production stage which started with the announcement of the Historical Peninsula as an urban, historical and archaeological site was not produced in its legal period of time; and the present condition will be examined and the opinions which are produced in establishing the relationship between planning and conservation correctly will be argued depending on the factors which disjunction the planning in this structure and preclude applications of conservation.

Keywords: Conservation, planning, historical peninsula, urban site, urban archaeological site.

1. GİRİŞ

Kent kültürünün ve kent kimliğinin önemli bir parçası olan tarihi çevrenin gelecek kuşaklara aktarılması en önemli sorumluluklardan biridir. Bu sorumluluğun en temel sonucu ise, kültür ve tabiat varlıklarını korumada, tüm dünya ülkelerinin ortak bir dil ve kritere sahip olma zorunluluğudur. Bu amaçla korumaya ilişkin bir yasal sistem ya da sistemlerin gerekliliği kabul görmüş, önceleri bireysel çaba ve girişimlerle sınırlı kalan koruma kavramındaki gelişim; giderek her ülke için ulusal ve uluslararası sorumluluğa ulaşan bir konuma gelmiştir. Ancak, ülkemizde kültür varlıklarının korunması konusunda yasal- kurumsal çerçeveden, uygulama-denetleme süreçlerine kadar uzanan, farklı ölçek ve kapsamlarda pek çok sorunun olduğu, bu sorunların fiziksel ve sosyo-ekonomik olumsuzluklar olarak kent mekanlarına yansdığı, ancak çözümler üretilemediği görülmektedir.

Bugün kültür ve tabiat varlıklarının korunmasının, bir başka deyişle tarihi, kültürel ve doğal çevrelerin korunmasının tek aracı "Koruma Amaçlı İmar Planları"dır. Koruma amaçlı imar planı terimi 1970'li yıllarda Türkiye'de yeni yeni ortaya çıkan çevre koruma olgusunu yasal bir çerçeveye oturtabilme çabalarının ürünüdür. Bu terim, zaman içinde koruma yaklaşımının içeriğini belirleyen bir hale gelmiştir. Bu yaklaşımla yapılan imar planları yasanın belirlediği sit alanları ile sınırlı kalmış, alanın kent bütünü içindeki yeri, tanımı, geleceğindeki rolü ve ilişkileri bir yana bırakılarak kentsel sit alanının tek başına planlanması haline dönüşmüştür. Oysa korumada kuramsal yaklaşım tarihsel dokunun kentin yaşamına doğru ve dengeli katılım ile gelişmesini sağlamayı gerektirir ki imar planı ölçeği bu durumu tam olarak karşılayamaz ve kent bütününe ilişkin planlama kararlarının her ölçekte (ülke, bölge, havza, kent) sit alanı ile bütünleştirilerek korunması gereklidir. Salt planların hazırlanması ve onaylanması da bu süreçte yeterli değildir, yapılan planların uygulanması gereklidir.

1983 yılında çıkarılan "2863 sayılı Kültür ve Tabiat Varlıklarını Koruma Kanunu"* ile sit ilan edilen alanlarda yürürlükteki imar planlarının geçersiz kaldığı ve bu alanlarda Koruma Amaçlı İmar Planlarının bir yıl içinde yapılmasının öngörüldüğü bilinmektedir. Ancak, bu yasa maddesine karşın, ülkemiz genelinde bu tür planların zamanında üretilmediği ve "Sit alanı" ilanından sonra, geçiş dönemi yapılaşma koşulları ile parsel ölçeğinde uygulamaların sürdüğü ortadadır. Geçiş dönemi yapılaşma koşulları, sit ilanını takiben bir ay gibi kısa bir sürede ve temel amacına uygun biçimde geçici olarak ilan edilmektedir. Dolayısıyla imar planlarının yapılması, çoğunlukla öngörülen bir yıldan daha fazla sürdüğü için uygulamalar uzun yıllar geçiş dönemi yapılaşma koşulları ile gerçekleşmekte bu

durum da zamanla özellikle kültür varlıklarının yitirilmesine ilişkin öncelikli sorunlardan birini oluşturmaktadır. Sit alanı ilan edildikten sonra planları henüz hazırlanmadığı için yukarıda tanımlanan süreci yaşayan; geçiş dönemi yapılaşma koşulları ile uygulamaların devam ettiği alanlara örnek olarak İstanbul'dan Tarihi Yarımada örnek alan olarak seçilmiştir. Tarihi Yarımada, İstanbul Metropolitan Alanı'nda Eminönü ve Fatih ilçelerini kapsamakta olup, gerek fiziksel ve ulaşım ilişkileri bakımından gerekse ticaret merkezi kimliği ile ve tarihsel, kültürel açıdan İstanbul Metropolitan Alanı'nın merkezi durumundadır. Cumhuriyet döneminin ilk plan çalışmalarının yapılmaya başlandığı, tarihi ve kültürel çeşitliliğin yaşandığı bir alandır. Tarihi gelişim sürecinde, önemli bir yerleşim alanı olmuştur. Planlama çalışmalarının 1933'lere kadar uzandığı Tarihi Yarımada için üretilen en son plan 2.11.1990 onanlı 1/5000 ölçekli Koruma Amaçlı Nazım İmar Planı, 10.5.1991 tarihinde iptal edilmiş ve sonrasında mahkeme süreci devam ederken de İstanbul 1 No'lu Kültür ve Tabiat Varlıklarını Koruma Kurulu'nun 12.7.1995 gün ve 6848 no'lu kararı ile Tarihi Yarımada Kentsel ve Tarihi Sit, Kentsel ve Arkeolojik Sit ve Sur-u Sultani'nin içi 1.Derece Arkeolojik Sit Alanı ilan edilmiştir. 2005 yılında yeni 1/5.000 Koruma Amaçlı Nazım İmar Planı ve 1/1000 Koruma Amaçlı Uygulama İmar Planı birlikte hazırlanarak 26.01.2005'de koruma kurulu onayı alındıktan sonra 27.5.2005 tarihinde askıdan inmiştir.

2. YÖNTEM

2003 yılı Mayıs – Ekim döneminde analiz aşamaları tamamlanan çalışma aynı zamanda Tarihi Yarımada** için Büyükşehir Belediyesi'nde koruma amaçlı imar planı hazırlıklarının yapıldığı dönemlere rastlaması nedeniyle; analitik etüdler ve kurul kararları "Tarihi Yarımada Planlama Grubu"ndan elde edilmiştir. Yine Tarihi Yarımada'nın planlama çalışmaları ve sit alanı ilan edilmesi sonrasındaki koruma amaçlı imar planları, gerek bu planların raporlarından gerekse literatür taramalarından yararlanılarak hazırlanmıştır.

** Ömek Özden, E., 'Taşınmaz Kültür Ve Tabiat Varlıklarının Korunmasında Planlama- Koruma İlişkisi Üzerine Yeni Bir Sistem Önerisi' Doktora Tezi. YTÜ, Fen Bilimleri Enstitüsü, İstanbul, 2005 çalışmasından üretilmiştir. Bu çalışma Çalışmanın bütününde koruma kavramının ortaya çıkışından günümüze kadar geçirdiği kavramsal gelişmeler kuramsal yargılara temellendirilerek ele alınmıştır. Batı kaynaklı koruma kavramının ülkemizdeki yansımaları ile şekillenen koruma kavramının yasal ve kurumsal açıdan geçirdiği değişim ve günümüzde kazandığı anlam vurgulanarak, günümüzde yasalara ve kurumlara rağmen etkin koruma planlarının neden gerçekleştirmediği ve uygulama sonuçlarının görülemediğinin sorgulanması yapılmıştır. Bu bakışla, kent planlama olgusunun ayrılmaz bir parçası olan tarihi çevre korumasının planlama açısından sorunlarını saptamak ve bu sorunları gidermek üzere ülkemiz gerçeklerine temellenen ve işleyen yeni bir sistemin nasıl kurgulanabileceği irdelenmiş ve bu doğrultuda önermeler yapılmıştır. Çalışmanın örnekleme alanı olarak ele aldığı alanlardan biri Tarihi Yarımada'dır. Bu makalede Tarihi Yarımada'nın parsel bazında çalışılan bir alt bölgesinin analizlerinden elde edilenler tartışılacaktır.

* 27.7.2004 tarih ve 25535 sayılı resmi gazetede yayınlanan yürürlüğe giren 5226 sayılı yasa ile planın hazırlanma süresi ile geçiş dönemi yapılaşma koşullarının ilan süreleri değiştirilmiştir.

Tarihi Yarımada’nın sit alanı ilanından koruma amaçlı imar planı çalışmaları tekrar başlayıncaya kadar yaşananları daha iyi irdeleyebilmek için, Mayıs 1996- Mayıs 2001 arasındaki dönemde alınan 703 adet koruma kurulu kararları (tescil konuları ve gündem konuları) ve ruhsat izinleri elde edilmiş ve irdelenmiştir. Bu bilgiler doğrultusunda Kentsel Arkeolojik Sit Alanı’nda daha detaylı veriler için alan incelemeleri yapılmıştır.

Kentsel ve arkeolojik sit alanında yapılan araştırmalar; 2002 Eylül ayında gerçekleştirilen alan çalışmaları, alanın tamamının halihazır harita üzerinde tespiti yapılmış ve 1/1000 ölçekli arazi kullanış; kat kullanımı; kat adedi -kurul kararı karşılaştırması; tescilli / tescili önerilen yapı / alan analizleri yapılmıştır.

1996-2001 dönemine ait kurul kararları mekanda kontrol edilmiş ve kurul kararından farklı olarak gerçekleşen uygulamalar saptanmıştır.

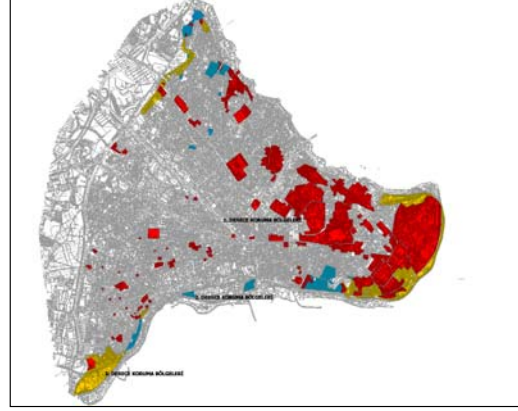
Tarihi Yarımada’da verilen yapılaşma izinlerinin incelenmesi sırasında, çalışma altbölgesi olarak saptanan Kentsel Arkeolojik Sit Alanı için de aynı dönemde (1996-2001) başvuruların olduğu görülmüş ve değerlendirmeleri yapılmıştır.

İstanbul I nolu Kültür ve Tabiat Varlıkları Koruma Kurulu Müdürü ve kurulun Tarihi Yarımada ile ilgili raporörü ile görüşmeler yaparak, sözlü bilgiler alınmıştır.

3. TARİHİ YARIMADA’NIN SİT ALANI İLAN EDİLMESİ İLE YAŞANILAN SÜREÇ

Yaklaşık 2700 yıllık bir geçmişe sahip ve bugün “Tarihi Yarımada” olarak adlandırdığımız eski İstanbul, Antik şehir Byzantion’dan günümüze pek çok uygarlıkların ve zenginliklerin özeği olagelmıştır. İstanbul Metropolitan Alanı’nın merkez işlevlerinin önemli bir kısmını barındırarak metropolün çekirdeğini oluşturan Tarihi Yarımada, günümüzde yönetsel olarak Fatih ve Eminönü ilçelerini kapsamaktadır. Her türlü kentsel işlevin üstüste ve yanyana olduğu mekanların adresi durumunda olma özelliği nedeni ile Tarihi Yarımada sadece barındırdığı kültürel mirasın önemli yapıları ile değil, içindeki geleneksele yakın yaşantısı ile de dünya turizminin en ilgi çeken yerlerinden biri durumundadır. Günün her saatine yayılmış her mekandaki ve her renkteki yaşantısı ile sadece ekonomik merkez olmadığını, yanı sıra kültürel merkez kimliğinin giderek daha baskın hale geldiğini açıkça ortaya koymaktadır.

Tarihi Yarımada’nın sit ilan edilmesinden önce semt ya da mevki olarak ilan edilmiş koruma bölgeleri bulunmaktadır. Bu alanlar sivil ve anıtsal mimari örnekler bakımından yoğun bölgeler olarak halen özelliklerini sürdüren alanlardır (Şekil 1).



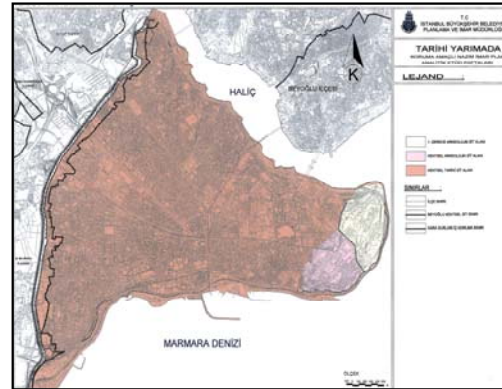
Şekil 1. Tarihi Yarımada koruma bölgeleri
Kaynak: Gündüz Özdeş Planı’ndaki koruma bölgelerinden yararlanılarak Elif Örnek Özden tarafından şemalaştırılmıştır.

Prof. Kemali Söylemezoğlu, Prof. Dr. Mete Tapan, Prof. Dr. Doğan Kuban, Prof. Dr. Metin Ahunbay, Doç. Dr. Zeynep Ahunbay 1990 yılı Nisan ayında, Tarihi Yarımada’nın sit ilan edilmesi ve yapılaşmanın yasaklanması istemi ile dilekçe hazırlamışlardır [1]. Aradan beş yıl geçtikten sonra ise Tarihi Yarımada için sit alanı kararı alınmıştır.

Sit alanı ilan edilme gerekçeleri; kaçak yapılaşmanın sürekli affedilmesi sürecinde bölgede artan yık-yap faaliyetlerinin önüne geçebilmek, Kentin silüetini bozan, tarihi eserleri olumsuz etkileyen inşaat faaliyetlerini engelleyebilmek, tarihi eserlerin çevresindeki yapılaşmayı kontrol altına alabilmek olarak sıralanabilir.

12.7.1995 tarihinde İstanbul 1 No’lu Kültür ve Tabiat Varlıklarını Koruma Kurulu’nun 6848 no’lu kararı ile Tarihi Yarımada Kentsel ve Tarihi Sit, Kentsel ve Arkeolojik Sit ve Sur-u Sultani’nin içi 1.Derece Arkeolojik Sit Alanı ilan edilmiştir (Şekil 2).

İstanbul I. Nolu Taşınmaz Kültür ve Tabiat Varlıklarını Koruma Kurulu tarafından Mayıs 1996-



Şekil 2. Tarihi Yarımada sit alanları
Kaynak : İstanbul Büyükşehir Belediyesi Planlama ve İmar Müdürlüğü

Mayıs 2001 arasındaki dönemde alınan kararlarının incelenmesi sırasında, dikkat çeken konulara aşağıda ayrıntılandırılarak yer verilmiştir.

1. İlgili Koruma Kurulu'nun görev alanında yapılaşmaya yönelik olarak aldığı kararlarda, ya da kararların uygulanmasında dikkat çeken örnekler:

16.9.1998 tarihinde 10234 sayılı geçiş dönemi yapılanma koşullarında yer alan; "+40 rakım üzerinde kalan alanlarda adada tescilli veya tescilsiz kültür varlığı nitelikli yapı bulunmaması halinde; h: 9.50 yükseklikte ve sit alanı ilan tarihinden önce uygulamaya esas alınan bilgi ve belgelerdeki (1/1.000-1/500) istikametler esas alınarak + 40 rakım sınırının geçtiği yoldan cephe alan yapı adalarının bu yoldan cephe alan parselleri bu koşullara göre değerlendirilerek belediyesince uygulama yapılabilir" (I.A.3) ve "+40 rakım altında 1/1000 ve 1/500'lük planlardaki yükseklik değerinin kat eksiği ile ilgili belediyesince uygulama yapılabilir" (I.A.5) maddeleri, 1996 tarihli geçiş dönemi yapılanma koşullarında olduğu gibi, belediyelere uygulama kolaylığı getirmekte ve aynı zamanda da, koruma kurulunun asıl çalışma alanı olan korunması gerekli değerler ile ilgili kararların üretilmesi, tescilli parsel, tescilli bina bitişiği ya da korunması gerekli alanların yoğun olduğu alanlar dışındaki yeni yapı talepleri için imar bürosu gibi çalışmamak amacını taşımaktadır. Ancak geçen zaman içinde, koruma kurulu bu maddelere dayanılarak maksadı aşan, yoğunluğu artıran uygulamalar yapıldığı gerekçesi ile (18.10.2000 tarih 12309 sayılı karar). maddelerin uygulanmasını durdurmak durumunda kalmıştır. Bir başka örnek ise; 6.12.1995-7311 sayılı kararda geçiş dönemi süresinde (plan yapılıp onaylanıncaya kadar) 1875 /Ayverdi Haritası'nda 'bostan alanı' olarak gözüken alanların ve su sarnıçları olan çukurbostanların yeşil alan olarak korunması öngörülmüştür. Ancak zaman içinde izinsiz yapılaşmalar ya da aflar sonucu yasal hale gelen yapılaşmalar olduğundan, bostan alanlarında yapılaşma oranları %80'i geçince, yeni yapıya izin verilmesi (3.9.1997 tarih/ karar no: 8928) gündeme gelmiştir. Yine önemli bir karar da, planın yapılmasının uzun sürmesi üzerine her parselin konut parseli olarak değerlendirilmesini önlemek üzere, iptal edilen 1/5.000 planlarda yeşil alan ve sosyal donatı alanı olarak belirlenen alanlara ilişkin yapılaşma taleplerinin plan yapılıncaya kadar değerlendirilmemesine (3.4.1996 /karar no: 7620) ilişkindir.

2. Koruma Amaçlı İmar Planı Yapılması Sırasında ve Plan Notları Oluşturulmasında Kullanılacak Veriler Üreten Örnekler:

"Doku özelliğini bozucu büyüklükte bir parsel oluşturacağı" gerekçesi ile, yedi parselin tevhit edilerek yeni yapı yapma talebinin (7.5.2002 /12777) kabul edilmemesi, iki sokak arasına bir geçit düzenlenip düzenlenmemesi konusunun, (24.1.2001/12556) koruma

amaçlı imar planı çalışmasında dikkate alınmasının tavsiye edilmesi, tescilli çeşme bulunması nedeni ile parsel sınırından ne kadar uzaklıkta uygulama yapılabileceğinin tanımlanması (15.11.2000/12414), Tarihi ve Kentsel Sit Alanı içinde kalan parselin geçiş dönemi yapılaşma koşulları gereğince H:9.20 m. üzerindeki katlarının iptal edilmesi, 1.kat üzerindeki saçağının kaldırılması, zemin kat penceresinin 1.kat pencereleri ile uyumlu olacak şekilde iki ayrı pencere olarak tasarlanması, 2.bodrum katının iptal edilmesi ve buna ilişkin tadilat projesinin kurula iletilmesinin istenmesi (19.12.1997/9118) kararları örnek olarak gösterilebilir.

3. Koruma Kurulu'nun görev alanındaki olumsuz gelişmelerden ancak tesadüfler ya da ihbarlar ile haberdar olduğunu ve uygulamadan sorumlu olan belediyelerin yanlış uygulamalara esnek baktığını gösteren örnekler:

Bu konu ile ilgili olarak daha çok tescilli yapının yıkılıp, parselinin tevhit edildiğinin görülmesi (07.05.1997/karar no:8617), tescilli bina yıkılarak yerine 5 katlı bina yapıldığının tespit edilmesi (22.12.1999/karar no:11494), kaçak kat tespit edilmesi (23.10.1998/karar no:10364), verilen karardaki gabariden daha yüksek yapılaşma tespit edilmesi (28.6.2000/karar no:11991) ve bu konular hakkında ilgili belediyeden bilgi istenilmesi gibi örnekler rastlanılmıştır.

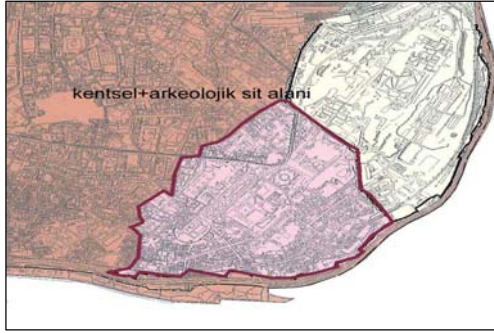
3. grup örneklerde de görüldüğü gibi, koruma kurulunun aldığı kararlar tam olarak uygulanmamaktadır. Uygulamadan sorumlu olan belediyelerin korumaya bakışları 'olması gerektiği' yönünde olmakla birlikte, uygulamalarında çeşitli kaygılarla esnek davranabilmektedirler. Gerek sit alanı ilanına yerel yönetimi temsil eden kişinin katılmama gerekçesi gerekse yukarıda aktarılmaya çalışılan durum, koruma uygulamasındaki en etkin birimin konuya yaklaşımı açısından önemlidir. Belediyelerin bu tutumu, vatandaşın gelen baskılara ve oy kaygısına bağlanabilir. Ancak bir başka sorun da, belediyeye baskı yapan vatandaşın koruma konusunda bilinçsizliği ya da duyarsızlığıdır.

Tarihi Yarımada'nın sorumluluk (görev) alanında kaldığı İstanbul I. Nolu Kültür ve Tabiat Varlıklarını Koruma Kurulu kararlarında incelenen 703 dosyada benzer konulardaki kararların tutarlı olduğu görülmektedir. Bunun nedenini üyelerin çok fazla değişmemiş olmasına bağlamak yanlış olmaz. Üyelerin ve Tarihi Yarımada ile ilgili dosyaların incelenmesinden sorumlu raporörlerin tutarlılığı da, kararların tutarlılığında etkindir.

İncelenen dönemde kurulun gündem konularına bakıldığında yeni yapı talebinin birinci sırada, tescil başvurusunun ikinci sırada geldiği görülmektedir. İstanbul'da Tarihi Yarımada'da tescil başvurularının

çokluğu düşündürücüdür. Ancak tescil başvuruları incelendiğinde yukarıda izlendiği gibi anıt eser niteliğindeki çeşmelerin, sebillerin, duvar kalıntılarının, cami ve kiliselerin, kamu mülkiyetindeki binaların tescilsiz olması,** ülkemiz envanter çalışmalarında tespit ve tescillerin ne kadar yetersiz olduğunu göstermektedir. Koruma kurulunun aldığı kararlar incelirken de belirtildiği gibi, Tarihi Yarımada'nın (özellikle de Eminönü İlçesi'nin) tespit ve tescillerinin henüz tamamlanamamış olması nedeni ile, anıtsal ve sivil mimari örneklerinin yoğun olarak bulunduğu Eminönü İlçesi için tescilin ilk sırada olması beklentiler doğrultusundadır. Fatih İlçesi'nde ise, Prost döneminden bu yana bilinen koruma bölgeleri dışında dönüşümün yaşandığı alanların yoğun olması nedeni ile yeni yapı talebinin fazla olması şaşırtıcı değildir. Ancak, koruma kurulunun görüşmek durumunda olduğu konular içinde tescilli binalar ya da tescilli bina komşuluğu, grup belirleme gibi konuların oran açısından son sıralarda olması düşündürücüdür.

Tarihi Yarımada'da kurul tarafından alınan kararların mekandaki irdelenmesinin yapılacağı alan olarak Kentsel Arkeolojik Sit Alanı seçilmiştir (Şekil 3).



Şekil 3. Tarihi Yarımada kentsel ve arkeolojik sit alanı sınırı

3.1. Kentsel Arkeolojik Sit Alanının İlanı ve Geçirdiği Aşamalar

Kentsel ve Arkeolojik Sit Alanı tanımı ilk kez 30.11.1993 tarih ve 338 sayılı ilke kararı ile tanımlanmıştır. 19.4.1996 tarih ve 415 sayılı ilke kararı ile Kentsel ve Arkeolojik Sit Alanı tanımı iptal edilmiştir. Bunun üzerine 19.4.1996 tarih ve 416 sayılı ilgili kurul kararı ile Tarihi Yarımada'da

*** Marmara Üniversitesi Rektörlük Binası, Gedikpaşa Ermeni Protestan Kilisesi, Nagios Polycuktus Kilisesi Çavuşbaşı Hanı, Mahmutpaşa Medresesi'nin ayakta kalan dersliği, Hatice Kadın Çeşmesi, Kambur Mustafa Paşa Camii, duvar kalıntısı, İtfaiye Binası, Bizans Sarnıcı, Sultanahmet Cezaevi bahçesindeki kazılar sonucu ortaya çıkan arkeolojik kalıntılar, Çapa Yüksek Öğretmen Okulu, Sultanahmet Teknik ve Endüstri Meslek Lisesi, Güngörmez Sebili, Sultanahmet Çeşmesi, II. Mahmut Türbesi, sebili, haziresi, Cerrahpaşa Tıp Fakültesi Dekanlık Binası, Hıfıssıhha Binası, Saidiye Han, Zahir Borsası (Hamdiye Medresesi), Fransız Hapishanesi (Eminönü Belediyesi Temizlik İşleri Müdürlüğü) gibi.

Kentsel Arkeolojik Sit Alanı tanımı kaldırılmıştır. Bu tanımın kalkması ile alan içindeki her türlü imar taleplerinin görüşülür hale gelmesi üzerine (sekiz ay boyunca bu alandaki yapılaşma talepleri görüşülmek durumunda kalmıştır); İstanbul I. Nolu Kültür ve Tabiat Varlıklarını Koruma Kurulu, 2.8.1995 tarih ve 6898 sayılı kararı ile belirlenen Tarihi Yarımada Geçiş Dönemi Yapılaşma Koşullarına 4.9.1996 tarih ve 7981 sayılı kararı ile açılım getirmiş ve Tarihi Yarımada'daki Kentsel Arkeolojik Sit Alanı, Kentsel Sit ve III.Derece Arkeolojik Sit Alanı olarak tanımlanmıştır.

Danıştay'ın 19.12.1996 tarih ve 3313 sayılı kararı ile Kentsel Arkeolojik Sit Alanı tanımını kaldıran 416 sayılı kararın yürütmesi, “Bu karar ile korumanın sağlanamayacağı gerekçesi ile” durdurulmuştur. Ancak 14.7.1998 tarih ve 594 sayılı ilke kararı ile Kentsel Arkeolojik Sit tanımı tekrar getirilmiştir. Halen 5.11.1999 tarih ve 658 sayılı ilke kararı yürürlüktedir ve Kentsel Arkeolojik Sit tanımı geçerlidir. Alana ilişkin Koruma Amaçlı İmar Planı yapılıncaya ve onaylanıncaya kadar sadece tescilli yapılar ile ilgili kararlar görüşülmektedir. Herhangi bir yeni yapılaşma talebinin görüşülüp değerlendirilmesi mümkün değildir.

Kültür Bakanlığı Kültür ve Tabiat Varlıklarını Koruma Yüksek Kurulu'nun arkeolojik sitlerin koruma ve kullanma koşullarına ilişkin olarak 1999 yılında aldığı 658 nolu ilke kararına göre; “Arkeolojik Sitler, Koruma ve Kullanma Koşullarına ilişkin 14.7.1998 gün ve 594 sayılı ilke kararı uygulamada çıkan sorunlar, mevzuatla çelişen hususlar ve Danıştay 6. Dairesinin 11.11.1997 gün ve 1996/3313 esas, 1997/4875 sayılı kararı gözönüne alınarak aşağıdaki şekilde düzenlenmiştir” denilmektedir. Buna göre; Kentsel Arkeolojik Sitler arkeolojik sitlerle, 2863 sayılı Yasanın 6. maddesinde tanımlanan korunması gerekli taşınmaz kültür varlıklarını içeren ve aynı yasa maddesi gereği korunması gerekli kentsel dokuların birlikte bulunduğu alanlar olarak tanımlanmaktadır.

3.2. Kentsel Arkeolojik Sit Alanında Mevcut Durum Değerlendirmesi

a) Kurul Kararlarının İrdelenmesi

Sultanahmet, Küçükayasofya ve Binbirdirek semtlerinin bir bölümünü içeren alan 65.2 ha büyüklüktedir. Alan içinde yaklaşık 1960 parsel bulunmaktadır. Bu parsellerin %33'ü (650 parsel için) kurul kararı getirilmiştir. 2002 Eylül ayında gerçekleştirilen alan çalışmalarında alanın tamamı irdelenmiş ve arazi kullanış; kat kullanımı; kat adedi- kurul kararı karşılaştırması; tescilli / tescili önerilen yapı / alan analizleri yapılmıştır. Mevcut durumu ortaya koyan bu analizlerden sonra, 1996-2001 dönemine ait kurul kararları mekanda kontrol edilmiştir. Yapılan incelemelerden elde edilen sonuçlar:



Şekil 4. Yapı yüksekliğinin KTVKK kararında saptanan imar durumundan yüksek uygulandığı yapılara örnekler
Kaynak: Elif Örnek Özden arşivi (Ekim 2003).

Kurulun verdiği kat adetleri ve yapı yükseklikleri dikkate alınmamış, en az bir kat fazlası ile yapılaşma gerçekleşmiştir. Yapı yüksekliği kararını aşan yapıların fonksiyonlarının genellikle konut dışı fonksiyonlar olduğu görülmektedir (Şekil 4).

Çekme kat ya da bodrum kat yapımına izin vermeyen imar yönetmeliği ve Kültür ve Tabiat Varlıklarını Koruma Kurulu kararları dikkate alınmamıştır (Şekil 5, 6).

Tescilli bina yüksekliğine göre uygun yapılaşma kararına uyulmamıştır (Şekil 7).

Tescilli yapıya yaklaşma mesafe tanımlanması kararına uyulmamıştır (Şekil 8).

Yapı yapma yasağı kararına çoğunlukla uyulduğu görülmekle birlikte, bu kararın dikkate alınmadığı parseller de bulunmaktadır (Şekil 9).

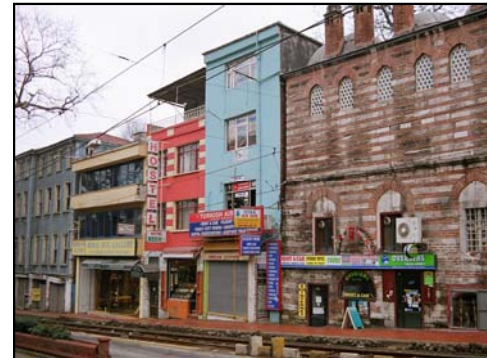
Ruhsatsız yapının yıkım kararına da uyulmadığı görülmektedir (Şekil 10).



Şekil 5. İzinsiz çekme ve bodrum katlı binalara örnek-1
Kaynak: Elif Örnek Özden arşivi (Ekim 2003).



Şekil 6. İzinsiz çekme ve bodrum katlı binalara örnek-2
Kaynak: Elif Örnek Özden arşivi (Ekim 2003).



Şekil 7. Yükseklik kararından farklı olan ve bitişigindeki kültür varlığı yapıya saygılı olmayan uygulamalar.
Kaynak: Elif Örnek Özden arşivi (Ekim 2003).



Şekil 8. Kültür varlığına yapı yaklaşma mesafesinin aşıldığı uygulamalar.

Kaynak: Elif Örnek Özden arşivi (Ekim 2003).



Şekil 9. Yapı yapma yasağı kararına aykırı yapılar.

Kaynak: Elif Örnek Özden arşivi (Ekim 2003).



Şekil 10. Yıkım kararının uygulanmamasına örnek.

Kaynak: Elif Örnek Özden arşivi (Ekim 2003).

b) Ruhsat İzinlerinin İrdelenmesi

Tarihi Yarımada için yapılan ruhsat izinleri analizlerinin sonucunda, çalışma alt bölgesi olarak saptanan Kentsel Arkeolojik Sit Alanı için de aynı dönemde (1996-2001) başvuruların olduğu görülmüştür. Bu başvuruların dağılımlarında, Çizelge 4.13’den de izlenebildiği gibi ‘Mevcut Yapının Tadili’ %58 ile ilk sıradadır. ‘Otel İnşaatı’ başvuruları ve ‘Eski Eser Restorasyonu’ için başvurular %9 oranındadır. Bunlardan :

Alemdar Mahallesi 49 pafta, 38 Ada, 49 parselde 16.12.1996 tarihinde ‘mevcut yapının tadili’ olarak belediyeden ruhsat alınan parsel için, İstanbul I.nolu Kültür ve Tabiat Varlıklarını Koruma Kurulu’nun “çekme katsız, azami 9.50 yüksekliğinde yapı yapılabilir” kararı bulunmaktadır. Ancak 2002 yılında yapılan tespitte, mevcuttaki uygulamanın çekme katılı bir restoran olduğu görülmektedir.

Binbirdirek Mahallesi 42 pafta, 49 ada, 7 parselde 18.10.1997 tarihinde ‘dükkan + büro inşaatı’ olarak belediyeden ruhsat alan parsel için kurulmuş olduğu “parsel tamamında azami 6.50m. yüksekliğinde yapı yapılabilir” kararı bulunmaktadır. Ancak 2002 yılında yapılan tespitte, mevcuttaki uygulamanın 12.50 metre yüksekliğinde bir yapı olduğu görülmektedir.

Küçükayasofya 100 pafta,102 ada, 43 parselde 21.04.1998 tarihinde ‘otel inşaatı’ olarak belediyeden ruhsat alan parsel için kurulmuş olduğu ‘azami .50m. yüksekliğinde yapı yapılabilir” kararı bulunmasına rağmen, 2002 yılında yapılan tespitte uygulamanın 15.50 metre yüksekliğinde bir yapı olduğu görülmektedir.

4. DEĞERLENDİRME

Tarihi Yarımada ile ilgili (yapılan) planlama çalışmaları değerlendirildiğinde: Prost ile başlayan planlama döneminde koruma anlayışının anıtsal mimarinin korunmasından öteye gidemediği, getirilen kararların da ağırlıklı olarak geniş yollar açma endişesi taşınması sonucu sivil mimari örneklerinin tahrip edildiği görülmektedir. 1964 Suriçi Planı ise bir bölgeleme çalışması olmuş ve her bölge için ayrı ayrı yapı yoğunlukları tanımlanırken, bu yoğunlukların yüksek olması kentsel rantların oluşumunu hızlandırmıştır. Bu dönemde kat mülkiyeti kanununun yürürlüğe girmesi de, bu oluşumu hızlandıran bir etmen olarak tanımlanabilir. Yine koruma açısından döneme bakıldığında, sivil ve anıtsal mimariye ait bazı eserlerin tescili yapılamadan yıkıldığı görülmektedir. Ancak bu dönemin olumlu bir özelliği bazı korunması gereken niteliklere sahip bölgelerin sit alanı ilan edilmesi söz konusu olmuştur ve bu alanlar büyük ölçüde korunarak günümüze kadar gelebilmiştir. 1980’e kadar parçacı da olsa koruma

adına çalışmaların başladığı Tarihi Yarımada için 1980 sonrası ise, kapsamlı planlama çalışmalarının yapıldığı dönem olmuştur. İstanbul bütünü için hazırlanan nazım plan ve askeri darbe sonucu yaşanan yeni yasal ve kurumsal yapı oluşturma çabalarının damgasını vurduğu bu dönemde hazırlanan 1/5000 Tarihi Yarımada Koruma İmar Planı, gerek planın getirdiği kat artışına olanak veren rant arttırıcı ve dokuyu tamamen tahrip edebilecek ulaşım ağırlıklı plan kararları gerekse Eminönü'ne ve Fatih'e ait uygulama planlarında uygulama sırasında planlama hiyerarşisine uyulmadığı gerekçeleri ile birçok eleştiriye maruz kalmıştır. Hazırlanan plan, onaylandığı 1990 yılından 1996 yılına kadar karşılıklı açılan davalar nedeni ile kısmen uygulanabilmiştir; uygulamalar daha çok Fatih İlçesi'nde 1990 planına göre imar durumu verilmesi, yol terklerinin gerçekleştirilmesi, kamulaştırma (yeşil alan ve diğer donatı alanları için), tevhid – ifraz işlemleri yapılması şeklinde gerçekleşmiştir. Söz konusu plan, Tarihi Yarımada'nın bütününe sit alanı ilan edilmesi ile yürürlükten kalkmıştır. 1990 tarihli 1/ 5000 Koruma Amaçlı Nazım İmar Planı, sit ilanı sonrası koruma planlarının hazırlanmasının beklendiği süreçte, Tarihi Yarımada için uygulamalara esas bir başvuru belgesi olarak kullanılmaya devam etmektedir. Ancak İstanbul Büyükşehir Belediyesi, Planlama ve İmar Müdürlüğü tarafından 1/5000 ve 1/1000 Koruma Amaçlı İmar Planı ve Uygulama İmar Planını birlikte üretmiş ve 1/5000 Koruma Amaçlı İmar Planları'nı 09.05.2003 tarihi itibarı ile Büyükşehir Belediye Meclisi'nden geçirecek, 03.07.2003 tarihinde İstanbul I nolu Kültür ve Tabiat Varlıklarını Koruma Kurulu'na göndermiştir. 12.04.2004 tarihinde Eminönü ve Fatih İlçe Belediyeleri'nin 1/1.000 Koruma Amaçlı Uygulama İmar Planlarının ve açıklama raporlarının kararını aldıktan sonra her iki ilçeye ait uygulama imar planları 25.03.2004 tarihinde ilgili koruma kuruluna gönderilmiştir. 26.01.2005 tarihinde kurul onayı alan ve 27.05.2005 tarihinde askıdan inen yeni 1/5000 Koruma Amaçlı İmar Planı ve 1/1000 Koruma Amaçlı Uygulama İmar Planları olduğu için yeni imar durumu verilmemektedir. Bundan sonra onanan bu plan doğrultusunda uygulama yapılacaktır.

Tarihi Yarımada için mevcut geçiş dönemi yapılaşma koşullarının irdelenmesi ve Temmuz 2002 tarihinde yapılan altbölge alan çalışmaları sonucunda aşağıdaki sonuçlar elde edilmiştir:

Koruma Kurulu üyelerinin çok fazla değişmemesinin getirdiği kararlardaki tutarlılık çok önemlidir. Ancak üyelerin devamlılığının garantisizliğinden, en sağlıklı tutum taraflarca kurulların titizlikle uygulanması olacaktır. Bu durum, gerek üyeler gerekse raportörler açısından alanın tanınması ve getirilen kararlardaki görüşlerin devamlılığı açısından son derece önemli görülmektedir.

Tescil taleplerinin fazlalığı ve bu durumun Koruma Amaçlı İmar Planı hazırlıklarının olduğu dönemlerde de devam etmesi sağlıklı bir envanterin olmadığına göstergesidir. Bu durum, özellikle uygulama planının sağlıklı olmasını olumsuz olarak etkileyebilecektir.

Sadece sivil mimari örneklerinin değil, anıtsal nitelikteki yapıların da tescilinin tam olarak yapılmamış olması, Tarihi Yarımada'nın İstanbul'un en eski yerleşim alanı olduğu düşünüldüğünde, dikkat çekicidir.

Altbölge incelemelerinde görülmektedir ki: koruma kurulunun vermiş olduğu kat yüksekliği sınırı, çekme kat ya da bodrum kat yapılmasına ilişkin kararlar büyük ölçüde farklı uygulamaya konu olarak mekana yansımıştır. Ancak aslında bu uygulamalar sadece verilen kararın farklı uygulanması değil, aynı zamanda alandaki mevcut yoğunluğu arttırıcı sonuçları açısından da olumsuzluklar içermektedir.

Yine tescilli yapıya yaklaşma, kültür varlığına komşu yapının yüksekliğini aşmama gibi ilkeler, uygulamada "önemsenmeyen" kararlar olarak karşımıza çıkmaktadır.

Benzer şekilde, yapı yasağı olan parselde yapılan yapının yıkılması ya da ruhsatsız binanın yıkılması kararları da uygulama görmemektedir.

Yukarıda aktarılan sonuçlar ve yapılan alan incelemeleri ve görüşmeler de göstermektedir ki, mevcut koruma sistemimizde süreci tıkayan en önemli nedenlerden biri yetki karmaşası ve çok başlılıktır. Sit alanlarında uygulamadan sorumlu aktörler olan Kültür ve Turizm Bakanlığı, belediyeler ve koruma kurullarıdır. Sit alanlarında tek yetkili Kültür Bakanlığı olarak tanımlanmakta ve bakanlık adına görev yapan koruma kurulları bu anlamda sit ilan edilen alanlarda tek yetkili gibi tanımlanmaktadır. Koruma Kurulları'nın, gerek kendi aralarında gerekse belediyeler ve ilişkili oldukları diğer kurumlarla olması gereken eşgüdüm ise sağlanamamaktadır. Oysa koruma kurulları geçiş dönemi yapılaşma koşullarını birebir mekanda uygulama geçiren birimler olarak özellikle tarihi dokunun yoğunlaştığı alanlarda planların yapılmasına veri vererek katkıda bulunabilecek birim iken, plan yapım aşamasında devreye girememekte ve çoğunlukla planla sadece onay aşamasında karşılaşmaktadırlar. Belediyeler ise geçiş dönemi yapılaşma koşullarının geçerli olduğu süre içinde, yasal sürede planı hazırlayamadıkları gibi, sorumluluğu koruma kurullarına aktararak kendilerini süreçten soyutlamaya çalışmaktadırlar.

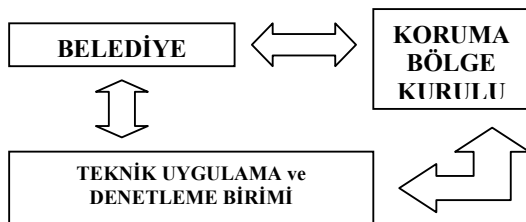
Koruma yönündeki kurul kararlarının uygulanmasında, tek sorun bu olmamasına karşın kararın doğruluğu ve tutarlılığı, yerel yönetimin inançsızlığı ve duyarlılığı ile karşılaştığı sürece, istenilenlerin gerçekleşmesi mümkün değildir. Denetimsizlik, kötü uygulama

malar, kurul kararlarından sapmalarla bir anlamda koruma mekanizmasının işletilmesi mümkün olamamaktadır. Mevcut koruma dizgesinin önemli bir sorunu; koruma ile ilgili kurumsal yapılanmada yaşanan eşgüdüm - organizasyon sorunlarıdır. Uygulamadaki bir başka sorun, vatandaştan gelen baskılar sonucunda kurul kararlarına aykırı uygulamalara belediyeler tarafından göz yumulmasıdır.

5. SONUÇ VE ÖNERİLER

Koruma kurulları ile belediyeler arasında kurulması gereken organik bağın oluşmasına engel olan bu durumun ortadan kaldırılması için, belediyeler ve kurullar sit alanı ilanından itibaren birlikte çalışmalıdırlar. Planlama çalışmalarının tümü için geçerli olan bu süreç, koruma hedefi için mutlak gerekmektedir. Koruma Kurullarının yetki alanlarının çok geniş olması, çoğunlukla birden fazla ilin dolayısı ile birden fazla belediyenin bulunması da eşgüdüm sorunu yaratan bir etkidir. Bu anlamda koruma kurullarının ve belediyelerin bir arada çalışmaları da zorlaşmaktadır. Bu sorunu gidermek üzere yeni bir birimin oluşturulması öngörülmüştür. Teknik Uygulama ve Denetleme Birimi adı verilebilecek bu birim, belediye bünyesinde ancak özerk olarak çalışacak, belediyenin görevlendireceği iki kişiden oluşan teknik ekip (bir üye şehir planı olmalıdır) ile koruma kurulunun görevlendireceği (raportör ya da danışman ekipten seçilecek) üç kişiden (birinin imar hukukçusu olması zorunludur) olmak üzere toplam beş kişiden oluşacak bu birim kurul ile belediye arasındaki eşgüdümü sağlayacak ve alınan kararların mekanda uygulamasının denetlenmesinden sorumlu olacaktır (Şekil 11). Bu birim, korunması gereken alanlarda alınan koruma kararlarının uygulamaya geçilmesinde karşılaşılabilecek hukuki sorunların çözümünün nasıl olabileceğini araştıracaktır. Yine alınan kararların uygulanmasındaki finansman sorunları için model aramak, mülkiyet sorunlarının çözümü için strateji belirlemek gibi doğrudan uygulama ile ilgili sorunların çözümü, uygulamalar için kaynak temini ve yapılan uygulamaların denetlenmesinden sorumlu olacaktır.

Bir başka sorumluluk alanı ise basit onarımlar için gelen başvuruları değerlendirmek, karar almak ve uygulamaktır. 2863 sayılı Kültür ve Tabiat Varlıklarını Koruma Yasası’nda değişiklik yapan 5226 sayılı yasa ile basit onarım yetkisi belediyelere bırakılmıştır.



Şekil 11. Öneri teknik uygulama ve denetleme birimi

Ancak tam olarak tanımı yapılmamış ve sınırları saptanmamıştır. Önerilen teknik temsilcilik, kurulla işbirliği içinde, bu görevi yerine getirebilecek nitelikte bir birimdir.

Tarihi ve kültürel değerler ile çevre zenginliklerinin korunabilmesi planlama ile mümkündür. Bu nedenle mekana dayalı rantların dağıtımını ve paylaşımını organize etme süreci yaşayan ya da işlevsizleştiren bir imar planlama anlayışı bağlamında üretilen “koruma amaçlı imar planları” anlayışı yerine, koruma amaçlı imar planlarını bir “eylem planı” olarak ele alan bir planlama bakışı yaygınlaştırılmalıdır. Korunacak kentsel miras kentsel belleğin bir parçasıdır.

Korumanın sadece fiziki mekanların düzenlenmesi, fonksiyonunun değiştirilmesi, kullanıcılarının değiştirilmesi çağdaş koruma anlayışı çerçevesi açısından tartışılır bir konudur. Bugün, kent kimliğinin ve belleğinin korunması, tarihi kentsel dokunun yeniden canlandırılması, sosyal, ekonomik ve fiziki mekanların birlikte bütüncül olarak ele alınması ve planlanması gerekliliği artık çağdaş koruma anlayışının çerçevesini çizmektedir.

Bu ise kentlinin mekanı algılaması, benimsemesi ve yeniden kullanmaya istekli olması ile mümkündür. Tüm bunlar da merkezi yönetimin, yerel yönetimlerin, sivil toplum örgütlerinin bu katılımı sağlayacak politikalar ve araçlar üretmesi ile mümkün olabilecektir.

Bu süreçte :

Planlamanın salt fiziki boyutu ile değil, finans kaynaklarını yaratmak, organizasyon şemasını kurmak, etaplamalarını oluşturmak biçiminde ele alınması gereklidir.

Korumada etkin olan tüm birimlerin uzman, bilgi ve teknik donanım eksiklerinin giderilmesi, maddi olanaksızlıklarının ortadan kaldırılması gerekmektedir. Yine bu birimlerin bilimsel yaklaşımları, akademik bilgi ve enerjiyi doğru kullanmaları, yapılan bilimsel çalışmalarını kendi uygulamalarına aktarmalarına olanak verecek iletişim ve eşgüdümün sağlanması gerekmektedir.

Korumada karar alıcı ve uygulayıcı birimler üzerindeki siyasi politikanın ve rantıye gruplarının baskılarının engellenmesi gerekmektedir.

Koruma planlarının klasik imar planlarıyla süreç olarak benzerlikleri olmakla birlikte lejandlar açısından farklılaşması gerekmektedir. Klasik imar planlarının lejandları korunması gerekli kültür ve tabiat varlıkları için yeterli gelmemekte, özel sembol ve işaretlere ihtiyaç duyulmaktadır. Bu amaçla, bir “koruma amaçlı imar planı klavuzu” hazırlanması, ortak dil birliği ve okunabilirlik açısından önemlidir.

Yerleşme siyasasının ve toprak rantı bağlamında bu sistemin bir parçası olan koruma mevzuatının, ekonomik boyut dikkate alınarak yeniden yapılanması ve korumaya maddi destek sağlayacak, kullanım olanakları genişletecek mekanizmaların oluşturulması kaçınılmazdır.

Tüm bu kabuller ve ilkeler kapsamında Şekil 11'de tanımlanan birim, mevcut sisteme eklenmiştir. Öneri sistem mevcutta varolan sistemden çok da farklı olmamakla birlikte, mevcutta işletilmeyen ve yerine getirilmeyen görevlerin gerçekleştirilmesine yönelik yeni birimler monte edilmiştir. Tüm bu sistemin çalışması ve koruma çalışmalarının önündeki engellerin aşılması bilinç, iyi niyet ve etik ile mümkün olabilecektir. 5226 sayılı yasa ile değişiklik yapılan 2863 sayılı Kültür ve Tabiat Varlıkları Koruma Yasası çalışmada önerilen bazı değişiklikleri destekler bir yapıdadır. Yeni sistemde kurul ile belediye arasında olması gereken eşgüdümü sağlayacak birim olarak önerilen 'Teknik Uygulama ve Denetleme Birimi'; yasa değişikliğiyle ruhsata tabi olmayan tadilat ve tamiratlar için görevlendirilen 'koruma,uygulama ve denetim büroları' ile benzer bir biçimdedir. Sonuç olarak, yeni yürürlüğe giren ve

uygulama örneklerinin henüz alınmadığı yasa değişikliğinin olumlu sonuçlar vermesi umulmaktadır.

KAYNAKLAR

1. Gökdağ, R., "Tarihi Yarımada'yı Kurtarma Planı", **Cumhuriyet Gazetesi**, s:9, 25 Kasım 1990.
2. Özdeş, G., '**1/5000 Tarihi Yarımada Koruma Amaçlı İmar Planı Raporu**', çoğaltma, 1988.
3. Yenen, Z., '**Geleneksel Çevre : Cankurtaran Örneği**', DPT destekli "**Tarihi Yarımada Ekonomik- Sosyal - Coğrafi Mekan Tanımlaması**" konulu Araştırma Projesi Raporu, YTÜ, (basılmamış), 2001.
4. İBŞB, '**Tarihi Yarımada (Eminönü-Fatih), Koruma Amaçlı İmar Planı**' Çalışma Raporu. 2002.
5. Tarihi Yarımada 1996 Mayıs - 2002 Mayıs tarihleri arasındaki kurul kararları, İstanbul Büyükşehir Belediyesi Planlama İmar Müdürlüğü, (basılmamış), 2002.
6. www.kultur.gov.tr
7. Örnek Özden, E., '**Taşınmaz Kültür ve Tabiat Varlıklarının Korunmasında Planlama- Koruma İlişkisi Üzerine Yeni Bir Sistem Önerisi**', Doktora Tezi. YTÜ, Fen Bilimleri Enstitüsü, İstanbul, 2005.