

Türkiye’de Vatandaşlık Normları ve Siyasal Katılımsızlık

Ebru Altınoğlu, Bağımsız Araştırmacı

ORCID: 0000-0001-8130-6391

E-Posta: ealtinog@umich.edu

Özet

Temsili demokrasinin güç yozlaşmasına maruz kalmaması ya da küçük grupların etkisi altına girmemesi için, yatay hesap-verebilirlik mekanizmalarının etkin işlemesi kadar, vatandaşların da siyasete ve toplumsal hayata aktif olarak katılarak izleme, denetleme ve eleştiri yapması beklenmektedir. Oysa kamuoyu araştırmaları Türkiye’de doğrudan siyasal katılma düzeyinin oldukça düşük seyrettiğini göstermektedir. Siyasal katılımsızlık literatürde siyasal ilgisizlik/umursamazlık (*political apathy*), siyasal kayıtsızlık (*political indifference*) ve siyasal yabancılaşma (*political alienation*) kavramları çerçevesinde tartışılmaktadır. Bu tutumların yordayıcısı olarak ise birey seviyesindeki demografik özellikler ya da siyasal kaynaklar gibi unsurlardaki farklılaşmalara dikkat çekilmektedir. Bu çalışma ise, (1) özellikle Türkiye gibi pekişmemiş (*unconsolidated*) demokrasilerde siyasal ilgisizlik/umursamazlık gibi tezahür eden yaygın doğrudan siyasal katılımsızlığın, *oy verme sonrasında* ‘geri çekilerek’ siyasal meselelerle ilgilenme ve karar alma sürecini yetkililere (ya da başkalarına) bırakmak suretiyle izleme, eleştirme ve denetleme haklarından vazgeçen *delege edici bir tutum* olduğunu ve (2) bu tutumun da, vatandaşların zihinlerindeki ‘iyi vatandaş’ algısının katılımcı/etkin vatandaşlık boyutunun eksik kalması ile ilintili olduğunu savunmaktadır. Çalışmada, Sabancı Üniversitesi İstanbul Politikalar Merkezi, Denge ve Denetleme Ağı ve KONDA Araştırma ve Danışmanlık A.Ş.’nin ortak çalışması olup 5-6 Mart 2016 tarihlerinde yürütülmüş *Vatandaşlık* temalı kamuoyu araştırmasının verileri kullanılmıştır. Öncelikle üç boyutlu bir siyasal katılımsızlık tipolojisi oluşturulmuştur: Siyasal etkinlik duygusu eksikliğinin ön plana çıktığı ‘umutsuz siyasal katılımsızlık’; görünüşte siyasal ilgi eksikliği olarak tezahür eden ancak çalışmada *delege edici bir tutum* olarak kavramsallaştırılan ‘*delege edici siyasal katılımsızlık*’ ve belirli siyasal nesnelere yönelik hiçbir his beslememe anlamında ‘*kayıtsız siyasal katılımsızlık*’. Bu siyasal katılımsızlık türlerinin (bireyin siyasal kaynakları ve demografik özellikleri kontrol edilmek suretiyle) vatandaşlık normları ile ilintilerini analiz etmek üzere multinominal lojistik regresyon analizi uygulanmıştır. Araştırmanın bulgularına göre, görünüşte siyasal ilgisizlik/umursamazlık olarak tezahür eden ‘*delege edici siyasal katılımsızlık*’ tutumu, ‘iyi vatandaş olmak için siyasette ve sivil hayatta aktif

olmak, devlet görevlilerinin icraatlarını kontrol/takip etmek ve başkalarının fikirlerini anlamaya çalışmak' gerekliliği unsurlarından oluşan *etkin vatandaşlık* normlarının her birine daha fazla önem verilmesi ile negatif, devlete karşı sorumlulukların haktan önde geldiği inancı ve iyi vatandaşın her zaman kurallara uyması gerektiği normu ile (siyasal katılma eğilimi ile karşılaştırıldığında) pozitif ilintilidir. Dahası, 'umutsuz siyasal katılımsızlık' tutumu gelir ve eğitim düzeyi gibi sosyo-ekonomik unsurlarla ilintili iken, bu unsurların delege edici katılımsızlık tutumu üzerinde etkisi bulunmamaktadır. Bahsi geçen vatandaşlık normlarının ve inançların marjinal etkileri yüksek olmasa da, ortaya çıkan bu sistematik ve ayırt edici ilişki tablosu, Türkiye'de tarihsel olarak siyasal otorite tarafından 'itaat, sorumluluk ve ödev' çerçevesinde tanımlanan ve sivil ve katılımcı boyutu her zaman eksik kalan vatandaşlık normlarının yansıması gibi görünen bir siyasal katılımsızlık tutumuyla – delege edici siyasal katılımsızlık – karşı karşıya olduğumuzu göstermektedir.

Anahtar Kelimeler: Siyasal Katılım, Siyasal Katılımsızlık, Vatandaşlık Normları, İyi Vatandaş, Demokrasi.

Citizenship Norms and Political Non-Participation in Turkey

Abstract

In representative democracies, besides the effective functioning of horizontal accountability mechanisms, active political participation of citizens in political and civic life – i.e. monitoring, supervising and criticizing government decisions – is required in order to prevent corruption of power or excessive leverage of small groups on the government. Public opinion polls in Turkey, however, indicate low levels of (conventional or unconventional) direct political participation. The literature focuses on three main concepts to account for political non-participation: political apathy, political indifference and political alienation; and variations in individual level factors, such as demographic characteristics or individual's political resources, are argued to affect such attitudes. This study, however, argues that (1) in unconsolidated democracies like Turkey, what appears to be political apathy is actually a delegative attitude whereby the citizen 'withdraws' after voting and delegates the decision-making process to the authorities (or to 'others'), giving up his/her right to monitor, criticize and control the government; and that (2) this delegative attitude is related to the established citizenship norms (or how a citizen perceives 'the good citizen'). The notion of 'good citizen' in Turkey has historically been defined by political authorities within the framework of 'obedience, responsibility and duty' and today the public perception of 'good citizen' is still shaped

by duty-based citizenship norms, such as paying taxes, voting in elections, always obeying the rules and helping the needy. Against this background, this study examines the relationship between the dimensions of political non-participation and the Turkish public's perceptions of good citizenship and state-citizen relationship. The data come from the citizenship-themed public opinion survey conducted on March 5-6, 2016 by KONDA Research and Consultancy Inc. in collaboration with Istanbul Policy Center of Sabancı University and Denge ve Denetleme Ağı (Checks and Balances Network). First, a three-dimensional typology of political non-participation was created as follows: *'desperate political non-participation'*, which indicates an overwhelming lack of sense of political efficacy; *'delegative political non-participation'*, which ostensibly manifests as a clear lack of political interest, but is conceptualized in the study as a *'delegating'* attitude; and *'indifferent political non-participation'*, which indicates having no feelings towards a political object/issue. Multinomial logistic regression analysis was run to analyse the nature of the relationship between these three dimensions of political non-participation and citizenship norms, controlling for individual's political resources and demographic characteristics. The findings indicate that *'delegative political non-participation'* is negatively correlated with attributing importance to each of the *'engaged citizenship'* norms, which consist of *'being active in politics and civic life, keeping a watch on the actions of government, and trying to understand the opinion of others'*, and is positively correlated (when compared to the tendency to political participation) with the beliefs that *'responsibilities to the state take precedence over rights'* and that *'a good citizen should always obey the rules'*. Moreover, while the attitude of *'desperate political non-participation'* is positively associated with low levels of socio-economic factors, such as income and education level, these factors have no effect on delegative non-participation. While the marginal effects of the aforementioned citizenship norms and beliefs on political non-participation are not high, the systematic and discerning pattern of relationships suggests that in Turkey we are dealing with a certain type of non-participation that seems to be an echo of the established citizenship norms.

Keywords: Political Non-Participation, Citizenship Norms, Good Citizen, Turkey, Delegative Democracy, Political Apathy.

Giriş

Vatandaşların siyasal sürece aktif olarak katılması demokratik sistemin hayatta kalmasının ön şartlarından biridir (Dahl, 1998; Norris, 2002; Verba, Schlozman ve Brady, Verba ve Schlozman, 1995). Aksi halde, Kalaycıoğlu'nun (2008: 5) ifadeleriyle "seçmenin ilgi ve tepkisini yitiren bir temsili demokrasinin küçük ve iyi örgütlenmiş grupların etkisi altına girmesi ve demokrasinin halkın yönetimde söz aldığı bir rejim olmaktan çıkması söz konusudur". Siyasal katılmanın etkin

ve yaygın hale gelmesi ise bu amaca hizmet edecek kurum, süreç ve araçların mevcudiyeti kadar, katılma eyleminin bireyler tarafından bir değer olarak benimsenmesi ve davranışa dönüştürülmesine bağlıdır. Ne var ki Türkiye’de oy verme dışında siyasal katılma düzeyi oldukça düşük seyretmektedir (Çarkoğlu ve Kalaycıoğlu, 2015: 85; Erdoğan ve Uyan-Semerci, 2016: 3). Çarkoğlu ve Kalaycıoğlu (2015: 85) durumu şöyle özetlemektedir:

Türkiye’de doğrudan ve olağandışı katılma içeriğini belirleyen toplu dilekçe vermek, toplantı ve gösteriye katılmak gibi protesto içerikli katılma eğilimi fevkalade düşüktür. Kamu yetkilileri ile temas gibi olağan siyasal katılma türünden etkinlikler içinde de yer almaktan çekinen çok geniş bir kitleye sahip olan Türkiye’de, yukarıda sayılan tutumlarla uyumlu olarak gerçekleştiği düşünülebilecek olan tek davranışın seçimden seçime sandık başına gitme olduğunu saptamış bulunuyoruz.

Siyasal katılımsızlık, literatürde genellikle siyasal ilgisizlik/umursamazlık (*political apathy*), siyasal kayıtsızlık (*political indifference*) ve siyasal yabancılaşma (*political alienation*) kavramları çerçevesinde ele alınmaktadır. Bu çalışmada ise, özellikle Türkiye gibi pekişmemiş (*unconsolidated*) demokrasilerde olağan ya da olağandışı *doğrudan* siyasal katılma eylemlerine mesafeli duruşun esasında *delege edici* bir tutum olduğu ve bu tutumun arka planında kendini *vatandaşlık normları* ile ortaya koyan siyasal kültürün yerleşik kodlarının bulunduğu öne sürülmektedir. *Delege edici siyasal katılımsızlık* olarak kavramsallaştırdığımız tutum, sonucu itibariyle ‘siyasal ilgisizlik’ gibi tezahür etse de, *oy verme sonrasında* bir nevi ‘geri çekilerek’ siyasal meselelerle ilgilenme ve karar alma sürecini yetkililere bırakmak ve dolayısıyla, izleme, denetleme, eleştirme haklarından vazgeçmek olarak tanımlanabilir.

Siyasal katılma/katılımsızlık davranışlarının yordayıcılarını (*predictors*) inceleyen literatür genellikle demografik özellikler ya da bireyin siyasal kaynakları gibi birey seviyesindeki açıklayıcı unsurlara odaklanmaktadır. Oysa içinde bulunulan siyasal kültür siyasal katılımsızlık tutumunu doğurup besleyebilir. Bu anlamda, dünya’da ve Türkiye’de üzerinde pek fazla durulmamış olan bir unsur bireylerin benimsediği *vatandaşlık normları* ve siyasal katılma tutum ve davranışları arasındaki ilişkidir. Konu ile ilgili çalışma yapan az sayıda araştırmacı, vatandaşlık normlarının siyasal davranışları şekillendirdiğini savunmaktadır (Blais, Young ve Lapp, 2000; Dalton, 2008; Raney ve Berdahl, 2009). Bu çerçeveden hareketle, doğrudan siyasal katılma düzeyinin halen oldukça düşük olduğu ve Cumhuriyet’in ilk yıllarından itibaren ‘iyi vatandaş’ kavramının sorumluluk ve ödev çerçevesinde tanımlanırken sivil ve katılımcı boyutunun geri planda

tutulduğu Türkiye’de, bireylerin benimsedikleri vatandaşlık normları, yani zihinlerindeki ‘iyi vatandaş’ tanımı, ve devlet-vatandaş ilişkisine dair algıları ile *doğrudan* siyasal katılmaya mesafeli tutumları arasındaki ilintiyi araştırmak, siyasal katılımsızlığın nedenlerine dair yeni bir bakış açısı kazandıracaktır.

Çalışmada, soruları Sabancı Üniversitesi İstanbul Politikalar Merkezi (İPM), anket formu ve örneklem tasarımı KONDA Araştırma ve Danışmanlık A.Ş. tarafından hazırlanmış ve 5-6 Mart 2016 tarihinde gerçekleştirilmiş olan Vatandaşlık temalı kamuoyu araştırmasının verileri kullanılmıştır. Kısmen literatürden yola çıkarak, siyasal katılımsızlığın farklı boyutlarına tekabül eden bir tipoloji oluşturulmuş (umutsuz, delege edici ve kayıtsız siyasal katılımsızlık) ve vatandaşlık normları ile ilintilerini (bireyin siyasal kaynakları ve demografik özellikleri kontrol edilmek suretiyle) analiz etmek üzere multinominal lojistik regresyon analizi uygulanmıştır. Analiz bulguları, delege edici siyasal katılımsızlık tutumunun diğer iki katılımsızlık tutumundan farklı olarak etkin vatandaşlık normlarıyla negatif ilintili, bireyin siyasal kaynaklarıyla ise ilintisiz olduğunu ortaya koymuştur.

Çalışmanın detayları beş bölümde sunulmaktadır. İlk bölümde, öncelikle siyasal katılma ve siyasal katılımsızlık kavramları açıklanmakta, ardından literatüründen yola çıkarak oluşturulan siyasal katılımsızlık tipolojisi ve bu tipolojiye eklenen ‘delege edici siyasal katılımsızlık’ kavramı tartışılmaktadır. İkinci bölüm, siyasal katılımsızlık ile ilintili olduğunu öne sürdüğümüz vatandaşlık normlarına ayrılmıştır. Bu bölümde öncelikle vatandaşlık normları kavram ve tipoloji olarak açıklanmakta, ardından Türkiye’deki ‘iyi vatandaş’ anlayışı (ya da vatandaşlık normları) tarihsel ve görgül çerçeveden aktarılmaktadır. Takiben, siyasal katılma ve vatandaşlık normları arasındaki ilintiye ilişkin literatür gözden geçirilmekte ve literatürdeki açık dile getirilerek çalışmanın hipotezleri sunulmaktadır. Üçüncü bölüm analiz yöntem ve ölçüm süreçlerini içermektedir. Dördüncü bölümde analiz sonuçları ayrıntılı aktarıldıktan sonra, son bölüm olan değerlendirme ve sonuç kısmında çalışmanın genel çerçevesi bağlamında bulgular özetlenmekte ve sivil toplum örgütleri ve yerel yönetimlerin vatandaşlık normlarının dönüştürülmesi ve siyasal katılmanın güçlendirilmesi yönündeki rolüne vurgu yapılmaktadır.

Siyasal Katılma vs. Siyasal Katılımsızlık

Kavramsal Çerçeve

Siyasal katılma, siyasal yetkililerin seçimini ve onların ürettiği politikaları (kararları) veya bunların uygulanmasını *doğrudan* ya da *dolaylı* olarak etkilemek üzere vatandaşların sergiledikleri eylemlerdir (Verba, Schlozman ve Brady, 1995: 38). Örneğin, karar alıcıları seçmek amacıyla oy vermek olağan (geleneksel)

bir siyasal katılma türü olup *dolaylı* bir etkiye sahiptir; zira alınacak kararların içeriğine doğrudan bir etkisi yoktur. Doğrudan siyasal katılma ise siyasal karar alıcıları adil ve özgür seçimlerle belirledikten sonra da ‘denetim’ altında tutma amacını taşır. Bu anlamda siyasal yetkililerin aldıkları kararın içeriğini oluşturmak ya da var olan bir kararın uygulanmasını ertelemek, içeriğini değiştirmek ya da iptal etmek gibi *doğrudan* bir etki yaratmak amacıyla sergilenen davranışlardır (Kalaycıoğlu, 2013: 1). 1970 ve 80’lerde Batı demokrasilerinde protesto eylemlerinin yaygın siyasal katılma davranışı haline gelmesiyle birlikte, sosyal bilimlerde olağan (*conventional*) siyasal katılma ve olağandışı (*unconventional*) siyasal katılma ayrımı ortaya çıkmıştır (örn. Inglehart, 1977, 1990; Verba ve Nie, 1987). Dolayısıyla, siyasal yetkililer ile temasa geçmek ya da para bağışında bulunmak doğrudan ve olağan siyasal katılma faaliyetleri olarak sınıflandırılırken, imza kampanyaları düzenlemek ve boykot ya da protesto eylemleri yapmak doğrudan ve olağandışı siyasal katılma eylemleri olarak adlandırılmaktadır.

Doğrudan ya da dolaylı siyasal katılma biçimlerinden uzak durma ya da bunları ortaya koymama hali ise siyasal katılımsızlık ya da siyasal tepkisizlik durumudur. Hensby (2020: 2) tarafından ifade edildiği gibi, siyasal katılımsızlık, bir çalışma konusu olarak, hâlihazırda “az-gelişmiş” bir alandır; zira bireyler *yapmadıkları* bir şey bağlamında incelemeye alınmakta ve dolayısıyla, siyasal katılımsızlığın nasıl ölçüldüğü konusunda belirsiz bir zeminde hareket edilmektedir. Neticede, elimizde siyasal katılımsızlık tutumunun kavramsallaştırılması ile nedenlerinin birbiri içine geçtiği bir literatür mevcuttur ve üç temel kavram etrafında şekillenmektedir: siyasal umursamazlık/ilgisizlik (*political apathy*), siyasal kayıtsızlık (*political indifference*) ve siyasal yabancılaşma (*political alienation*).

Siyasal umursamazlık (*political apathy*) hakkında literatür taraması yapan Fox (2015), bir siyasal tutum olarak siyasal umursamazlığın doğası hakkında oldukça sınırlı bir literatür mevcut olduğunu ve çağdaş çalışmalarda nadiren doğrudan kavramsallaştırıldığını vurgulamaktadır (Fox, 2015: 151). Dahası, geçmişte olduğu gibi bugün de siyasal umursamazlık kavramı siyasal katılımsızlık (özellikle oy kullanmama) ile eşanlamlı olarak kullanılabilir. Bu alanda sistematik eleştiri getirenlerden biri olan Dean (1960), siyasal umursamazlığın katılma eylemi göstermeme (oy vermeme) vurgusu yanı sıra “ilgi” ve “başkalarını etkileme” boyutlarını da gündeme getirmiş ve her iki açıdan siyasetle meşgul olma arzusunun olmaması olarak tanımlamıştır. Siyasal ilgi, “siyasetin bir yurttaşın merakını ne kadar uyandırdığı” (van Deth and Elff, 2000: 2), muhtemelen diğer uğraşlardan feragat ederek, dikkatini siyasi meselelere yöneltme ya da siyasetle ilgilenme istekliliğidir (Lupia ve Philpot, 2005: 1122). Dolayısıyla, bir kişinin siyasetle ilgili olduğunu söylediğimizde, “siyasal olayları, siyasal sistemin işleyişini ve siyasal kararların alınmasını sürekli ve düzenli olarak

izlemek eğilimi”nde olduğunu ifade ederiz (Kalaycıođlu, 1983: 41). Güncel çalışmalarda siyasal umursamazlık kavramı, bahsettiğimiz siyasal ilgi boyutunu da içerecek şekilde, bireyin siyaset ile meşgul olma güdüsünün bulunmaması anlamında kullanılmaktadır (Fox, 2015: 151). Örneğin Van Deth ve Efff (2000: 3) siyasal umursamazlığı “net bir siyasal ilgi eksikliği” olarak tanımlamakta ve *Eurobarometer* araştırmasında yer alan “bireylerin arkadaşlarıyla bir araya geldiğinde siyasal meseleleri ne sıklıkta tartıştıkları” sorusuna “hiçbir zaman” yanıtını vermeyi siyasal umursamazlığın bir göstergesi kabul etmektedir (van Deth and Efff, 2000: 33). Siyasal ilgi ve siyasal katılma arasındaki ilinti araştırmacılar tarafından neredeyse doğal bir süreç olarak kabul edilmektedir. Siyasete ilgi duyan bireyler ister istemez siyaset hakkında daha fazla bilgi sahibi olacaktır; dolayısıyla siyasal ilgi, Kalaycıođlu’nun (1983: 41) ifadesiyle, “hem siyasal olayların algılanmasını kolaylaştırması hem de bireyi siyasal eyleme yatkınlaştırmayı sağlayan dürtü bombardımanına maruz bırakması” sebebiyle siyasal katılma eğilimini artırmaktadır. Siyasetle hiç ilgilenmeyen vatandaşlar ise tüm zaman ve enerjilerini siyasal olmayan uğraşılara adayacak (Lupia ve Philpot, 2005: 1122) ve siyasal umursamazlık/ilgisizlik (*political apathy*) olarak kavramsallaştırılan tutum içinde siyasal katılma eylemlerine mesafeli bir duruş sergileyeceklerdir.

Kimi zaman siyasal umursamazlık kavramı ile yan yana, hatta onu açıklamak için kullanılan bir başka kavram ise siyasal kayıtsızlıktır (*political indifference*). Oy verme davranışını inceleyen erken dönem çalışmalarda, bireyin iki seçenek arasında net bir tercih yapamadığı için nötr/tarafsız bir tutum sergilediği ve bu sebeple siyasal katılma sergilemediği (oy vermediği) öne sürülmüştür (The American Voter, 1960: 97 aktaran Yoo, 2010: 163). Daha sonraki çalışmalarda ise bu grup içinde birbirinden oldukça farklı iki alt grup —ve dolayısıyla, iki tür ‘tarafsızlık’ (*neutrality*)— olduğu gündeme getirilmiştir. Bu yaklaşıma göre, belirli bir siyasal nesneye yönelik eşit düzeyde hem olumlu hem de olumsuz duygu besleyenler ‘ikircikli/kararsız’ (*ambivalent*), hiçbir his/duygu beslemeyenler ise ‘kayıtsız’ (*indifferent*) olarak tanımlanmaktadır (Yoo, 2020: 165). Bu anlamda, vatandaşlar belirli siyasal mesele, aktör ya da süreçlere yönelik hiçbir his beslemeyerek kayıtsız kalabilirler. Siyasal nesne/mesele-odaklı bu kayıtsızlık hali siyasete yönelik *genel* bir kayıtsızlık haline dönüştüğünde ise siyasal umursamazlıktan/ilgisizlikten (*political apathy*) bahsedebiliriz.

Siyasal yabancılaşma (*political alienation*) kavramı, 1960’lı yıllarda Amerika’da yerleşik siyasal kurumların sorgulanması ve reddi doğrultusunda yükselen yoğun tepkiler bağlamında literatüre girmiştir ve genel olarak siyasete, mevcut yönetime ya da siyasal ortamın bazı veçhelerine yönelik gelişen *uzun süreli* yabancılaşma ya da soğuma hissi olarak tanımlanmaktadır (kapsamlı literatür

taraması için bkz. Fox, 2015). Thompson and Horton (1960: 191) siyasal yabancılaşmanın mevcut sosyal yapıya karşı yükselen bir cevap olduğunun altını çizmekte ve “topluluk (*community*) meselelerine ilişkin algılanan güçsüzlük (*lack of power*) ile güç mevkilerinde olanlara yönelik güvensizliğin bir bileşimi” olarak tanımlamaktadır (Thompson and Horton, 1960: 195). Daha kapsamlı bir kavramsallaştırma sunan araştırmacılar siyasal yabancılaşmanın farklı boyutlarını (alt türlerini) gündeme getirmiştir: siyasal güçsüzlük, siyasal anlamsızlık, algılanan siyasal normsuzluk ve siyasal izolasyon (Dean, 1960: 185; Finifter, 1970: 389-91). Siyasal yabancılaşmanın bir boyutu olarak ele alınan siyasal güçsüzlük, ‘siyasal etkinlik duygusu’ (*political efficacy*) kavramı çerçevesinde daha iyi anlaşılabilir. Siyasal etkinlik duygusu kavramı, 1950’li yıllarda Amerika’daki seçmen davranışını anlamaya yönelik çalışmalar sırasında geliştirilmiş olup, “siyasal ve toplumsal değişimin mümkün olduğu ve bireysel olarak vatandaşın bu değişimi meydana getirmede bir rol oynayabileceği hissi” (Campbell vd., 1954: 187’den aktaran Schulz, 2005) anlamına gelmektedir. Bir başka ifadeyle, bireyin siyasal süreçleri anlayabileceğine ve etki yapabileceğine dair inancını ifade eder (Yıldırım, 2016: 1-5). Kalaycıoğlu (2013: 1) siyasal etkinlik duygusunu “bireyin kendisini ne derecede siyasal kararlar üzerinde etkili olarak gördüğü” olarak tanımlamaktadır. Siyasal etkinlik duygusu literatürde ‘içsel’ siyasal etkinlik duygusu ve ‘dışsal’ siyasal etkinlik duygusu olmak üzere iki boyutlu bir yapı olarak ele alınmaktadır (örn. Balch, 1974; Niemi vd., 1991).¹ İçsel siyasal etkinlik duygusu, kişinin siyaseti anlama ve siyasete etkin bir şekilde katılma konusundaki öz yeterliliğine dair inancını; dışsal siyasal etkinlik duygusu ise, hükümet yetkililerinin ve kurumların vatandaşların taleplerine yanıt verebilirliğine dair kanaatini ifade eder (Niemi vd., 1991: 1407-8). Görgül çalışmalarda siyasal etkinlik duygusu ve siyasal katılma eylemleri arasında pozitif bir ilinti tespit edilmiş ve özellikle içsel siyasal etkinlik duygusu siyasal katılma davranışının önemli bir yordayıcısı kabul edilmiştir (örn. Abramson ve Aldrich, 1982; Campbell vd., 1960; Reichert, 2016; Schulz vd., 2010). Bu ilintiyi siyasal katılımsızlık bağlamında değerlendirecek olursak, bireylerin gerek kendilerini siyasete etki yapabilirlik açısından güçsüz/yetersiz görmeleri, gerekse potansiyel siyasal katılma eylemlerinin anlamlı bir etki yaratmayacağını ya da arzu edilen sonucu vermeyeceğini hissetmeleri halinde, sisteme yabancılaşacaklarını ve siyasal katılmaya mesafeli duracaklarını söyleyebiliriz.

Siyasal Katılımsızlık Tipolojisi: ‘Umutsuz’, ‘Delege Edici’ (Görünüşte ‘İlgisiz/Umursamaz’) ve ‘Kayıtsız’ Siyasal Katılımsızlık

Bu kısa literatür özeti göstermektedir ki siyasal katılımsızlık bireylerin *yapmadıkları* bir şey olarak net ve tek boyutlu bir davranış olarak tezahür etse de, katılımsızlığı üreten *nedensellik mekanizmalarının* farklılığı sebebiyle çok

boyutlu bir tutum olarak ele alınmalıdır. Bu anlamda, mevcut literatürdeki temel kavramlar karşımıza üç boyutlu bir tipoloji çıkarmaktadır: Siyasal etkinlik duygusu eksikliğinin ön plana çıktığı ‘umutsuz siyasal katılımsızlık’; net bir siyasal ilgi eksikliğinin tezahürü olarak ‘umursamaz/ilgisiz siyasal katılımsızlık’ ve belirli siyasal nesnelere yönelik hiçbir his beslememe sebebiyle oluşan ‘kayıtsız/hissiyatsız siyasal katılımsızlık’. Literatürde üzerinde durulmayan bir başka boyut ise *oy verme sonrasında* bir nevi ‘geri çekilerek’ siyasal meseleler ile ilgilenme işini pratikte seçilmişlere bırakan siyasal katılımsızlık tutumudur ve bu çalışmada ‘*delege edici siyasal katılımsızlık*’ olarak kavramsallaştırılmaktadır. O’Donnell (1994) tarafından geliştirilen ‘delege edici (delegasyoncu) demokrasi’ kavramı pekişmemiş demokrasilere özgü bir tür olup (Walker, 2009: 87), yatay hesapverebilirlik yani denge ve kontrol mekanizmalarının olmadığı ya da işlemediği siyasal sistemlere işaret etmektedir. Yüksek mahkemeler ve yasama organları gibi kurumlar, demokratik olarak seçilmiş başkan tarafından ‘baş belası’ olarak nitelendirilmektedir, zira “bu tür kurumlara karşı hesap verebilirlik, başkanın kullanması için kendisine delege edilen tam yetkiye sırf bir engel olarak görünmektedir” (O’Donnell, 1994: 59-60). O’Donnell (1994: 60) ayrıca, delege edici demokrasilerde seçimler sona erdiğinde, “seçmenlerin/delege edenlerin pasif ama başkanın yaptıklarını alkışlayan bir izleyici kitlesi haline gelmelerinin beklendiğini” vurgulamaktadır. O’Donnell’in modelinin halkın bir kesiminin sınırlandırılmamış bir başkanın yönetimini tercih edebileceği anlamına geldiğini belirten Walker (2009: 83, 85), Orta Amerika hakkındaki çalışmasında bireylerin demokratik tutumların “liberal ve delege edici demokratik” olmak üzere en az iki tür rejim yönelimi içerdiğini öne sürmektedir. Nitekim Rusya üzerine yaptığı araştırma sonucunda Hale (2011: 1367-1368), Rus halkının büyük bir kısmının en tepedeki lideri seçmek istediğini ama seçtikten sonra bu lidere ülke için en iyi olanı yapma konusunda büyük bir serbestlik verme eğiliminde olduğunu tespit etmiştir. Dolayısıyla, mevcut çalışmada ‘delege edici katılımsızlık’ olarak kavramsallaştırdığımız bu tutum siyasal ilgisizlik gibi tezahür etse de, esasında siyaset ile meşgul olma motivasyon ya da arzusunun olamaması değil buna ‘gerek duyulmamasıdır’. Daha açık bir ifadeyle delege edici siyasal katılımsızlık, vatandaşların oy verdikten sonra siyasal meselelerle ilgilenme gereği duymayıp bu alanlarda karar alma sürecini yetkililere bırakması ve dolayısıyla, izleme, denetleme, eleştirme haklarından vazgeçmesi olarak tanımlanabilir.

Elbette bu noktada sorulacak soru böyle bir siyasal katılımsızlık yöneliminin kökenine (ya da öncüllerine) ilişkin olmalıdır. Mevcut literatür siyasal katılımsızlığı bireysel bir yönelim ya da tercih olarak ele almakta ve dolayısıyla birey seviyesindeki açıklayıcı unsurlara odaklanmaktadır (örn. sosyo-ekonomik statü, dernekleşme vb.).² Oysa Türkiye gibi pekişmemiş demokrasilerde (Aytaç

ve Öniş, 2014; Köker, 2020; Özbudun, 2015; Taş, 2015), içinde bulunulan siyasal kültür vatandaşların siyasal katılımsızlık tutumunu doğurup besleyebilir. Bu noktadan hareketle, toplumda yerleşik olan vatandaşlık normları ile doğrudan siyasal katılma/katılımsızlık arasındaki ilintiyi incelemek yerinde olacaktır.

Vatandaşlık Normları ve Siyasal Katılma

Vatandaşlık Normları

Sosyal normlar bir grup tarafından makbul kabul edilen tutum ve davranış kurallarıdır. Gruplar, normlar aracılığı ile üyelerinin kararlarını, inançlarını ve tutum ve davranışlarını etkilerler (Abrams vd., 1990); zira normlar, bir yandan grup üyelerini belirli bir durumu nasıl yorumlayacakları, bu konuda nasıl hissedecekleri ve nasıl davranacakları hakkında yönlendirirken, diğer yandan da bireylerin verdiği tepkilerin değerlendirildiği ve yargılandığı bir standart işlevi görürler (Reese, Rosenmann ve Cameron, 2019: 80). Bu bağlamdan hareketle, vatandaşlık kavramını bir siyasal topluluğa üyelik ve bu üyelikten kaynaklanan eşit statü kazanımı ve hak ve sorumluluklar (Marshall, 1950) olarak tanımlarsak, vatandaşlık normları, bu siyasal topluluk içinde vatandaşın devletle ve diğer vatandaşlarla ilişkilerine dair benimsenmiş beklentiler. Birey penceresinden bakıldığında ise vatandaşlık normları, bireyin iyi bir vatandaştan ne beklendiğine dair hissiyatı ya da iyi bir vatandaş olarak uyum sağlaması ya da gereğini yerine getirmesi gerektiğini düşündüğü normlar bütünüdür (Dalton, 2008: 78, 84).

Vatandaşlık kavramı özü itibariyle “hukuken ulusal olarak tanımlanan bir birey-devlet bağına da içerir” (Çarkoğlu ve Kalaycıoğlu, 2015: 3). Bu ‘bağ’ temelde hak ve sorumluluklar çerçevesinde tanımlanmaktadır; ancak, vatandaşlık kavramına ilişkin kuramsal yaklaşımların bazıları vatandaşlığın haklar boyutuna vurgu yaparken diğerleri sorumlulukları ön plana çıkarmaktadır (Bolzendahl ve Coffé, 2013: 46). Bu anlamda, vatandaşlık normları bireyden ne beklendiğinin yanı sıra bireyin devletten ne beklediğini de içermektedir. Bir başka ifadeyle, bireyin bir vatandaş olarak kendisini devlet karşısında nasıl konumlandığını da yansıtmaktadır.

Görgül araştırmalar yerleşik ya da algılanan vatandaşlık normlarının tarih boyunca ve siyasal kültürlerle göre farklılık gösterdiğini tespit etmiştir. Araştırmacılar bu farklılıkları kavramsallaştırmak üzere çeşitli sınıflandırma girişimlerinde bulunmuştur. Örneğin, Avrupa ülkelerinin verilerini kapsayan bir analizde iyi vatandaş algısının üç boyuta sahip olduğu tespit edilmiştir: Yasalara riayet (vergi ödeme, kurallara uyma), dayanışma (başkaları ile dayanışma, başkalarını düşünme) ve eleştirel ve müzakereci ilkeler (kendi düşüncesini oluşturma, kendini eleştirebilme) (Denters, Gabriel ve Torcal, 2007: 93). Dalton

(2008) ise, Amerika örneğinden hareketle, yerleşik vatandaşlık normlarının 'ödev-temelli vatandaşlık' (*duty-based citizenship*) ve 'etkin vatandaşlık' (*engaged citizenship*) olarak iki boyutlu bir model çerçevesinde şekillendiğini belirtmektedir. Ödev-temelli vatandaşlık, devlete bağlılık unsurunu merkez alan geleneksel vatandaşlık kavramı ile ilişkili olup, seçimlerde oy vermek, vergi ödemek, askerlik yapmak, kurallara uymak gibi sosyal düzene ilişkin normları (vatandaşın ödevlerini) içermektedir. Buna karşın etkin vatandaşlık, liberal ya da komüniter vatandaşlık normları olarak tanımlanan birçok unsurla bağlantılı olup, oy verme dışında siyasette ve sivil toplumda aktif olmak, devlet görevlilerinin icraatlarını kontrol ve takip etmek, başkalarının düşüncelerin anlamak ve zor durumda olanlara yardım etmek gibi siyasal katılma ve sosyal dayanışma normlarını içermektedir (Dalton, 2008: 80-81). Dalton'a (2008: 83) göre her iki grup da bünyesinde bir tür siyasal katılma normu barındırmaktadır. Dalton'un sınıflandırması diğer bazı çalışmalarda da kullanılmıştır (örn. Raney ve Berdahl, 2009); ancak aynı içerikleri kuramsal ve görgül çalışmalarda farklı bir sınıflandırmaya tabi tutarak vatandaşlığın *siyasal, sivil ve toplumsal boyutları* olarak kavramsallaştıran araştırmacılar da bulunmaktadır (örn. Bolzendahl ve Coffé, 2009; Marshall, 1950). Buna göre, oy vermek, siyasal ve toplumsal hayatta aktif olmak, devlet görevlilerinin icraatlarını kontrol ve takip etmek vatandaşlığın siyasal (sorumluluklar) boyutunu oluştururken, vergi vermek ve kurallara uymak vatandaşlığın sivil (sorumluluklar) boyutu olarak ele alınmaktadır. Vatandaşlığın sosyal (sorumluluk) boyutu ise başkalarının düşüncelerin anlamaya çalışmak ve zorda olanlara yardımda bulunmaktır (Bolzendahl ve Coffé, 2009: 772; 2013: 47). Bu çalışmada 'ödev-temelli vs. etkin vatandaşlık normları' sınıflandırması kullanılacaktır.

Türkiye'de Vatandaşlık Normları

Kuramsal literatür ışığında Türkiye'de yerleşik vatandaşlık normlarına baktığımızda 'iyi vatandaş'ın daha ziyade ödev-temelli vatandaşlık çerçevesinde tanımlandığını görmekteyiz. Türk vatandaşlığı kavramı üzerine literatür taraması yapan Yeğen (2004), üzerinde uzlaşılan nitelikleri üç eksenle özetlemektedir. Buna göre, "Türk vatandaşlığı, aktif vatandaşlıktan ziyade pasif bir vatandaşlığı, liberal vatandaşlık yerine cumhuriyet vatandaşlığını, ve kamusal alanla sınırlı olmayıp özel alanı da sömürgeleştiren bir vatandaşlığı yansıtmaktadır" (Yeğen 2004: 54). Araştırmalar göstermektedir ki Türkiye'de vatandaşlık kavramının bu özellikler çerçevesinde inşası tarihsel bir süreçtir ve Bee ve Kaya'nın (2016: 5) ifade ettiği gibi, Cumhuriyetin başlangıcından bu yana Milli Eğitim Bakanlığı tarafından, vatandaşlar ve devlet arasında sembolik bir bağ kuracak ve vatandaşların haklarından çok görevlerini vurgulayacak şekilde tasarlanan ve uygulamaya konulan ulusal müfredat programları aracılığıyla da pekiştirilmiştir.

Bu süreci okul müfredatı ve ders kitapları çerçevesinde detaylı olarak inceleyen Üstel (2004), siyasal sınıf tarafından inşa edilmek istenen ‘makbul vatandaş’ profilinin ‘sivil’ değil, ‘militan’ bir karaktere sahip olduğunu ve şu üç temel eksen üzerine inşa edildiğini belirtmektedir: “yurtseverlik – hak ve vazife sistematığı – tehdit/tehlike algısı” (Üstel, 2004: 323). Erken Cumhuriyet döneminde ‘makbul vatandaş’, yurtsever ve “‘vazifelerle borçlu’ yurttaştır... Haklar, görevlerin yerine getirilmesi için gerektirir” (Üstel, 2004: 323). Tek partili siyasal sistemin hâkim olduğu bu dönemde vatandaşlığın katılımcı boyutu eksiktir; “siyasal anlamda katılımcılık, kişisel yararını toplumun genel yararıyla bütünüyle özdeşleştirmekle ifade bulan sosyal dayanışma boyutuyla yer değiştirmiştir” (Üstel, 2004: 327). Üstel makbul vatandaş anlayışının 1950’li yılların başından 1980’lere kadar olan dönemde önemli bir dönüşüme uğradığını vurgulamakla birlikte, bu süreçte de “kamusal-siyasal özne olarak klasik üçlemenin sınırları içinde” kaldığını ifade etmektedir, zira “yurttaştan beklenen, seçimlerde oy verme, askerlik yapma ve vergi ödeme görevlerini yerine getirmesi, ‘epizodik yurttaşlık’la yetinmesidir” (Üstel, 2004: 327). 1980 sonrasında ise erken Cumhuriyet döneminin militan vatandaş profilinin, “bu kez boyutları ve aktörleri genişlemiş ve ayrıntılandırılmış bir tehdit ve tehlike algısına karşı seferber edilmesi” söz konusudur (Üstel, 2004: 328). Neticede Üstel, Cumhuriyet döneminde okulda yurttaş eğitiminin “erken Cumhuriyet dönemi (1950’lere kadar)” ve “1980 sonrası dönem” olmak üzere “iki tanımlayıcı ‘an’ı” olduğunu ve ulus-devlet inşası ve ulus-devletin yeniden konsolidasyonu süreçlerine denk düşen bu dönemlerde hâkim olan yurttaş profilinin en temel özelliğinin “sivil ve katılımcı boyutlarının eksikliği, pasif bir itaati ve konformizmi hedeflemesi” olduğu sonucuna varmaktadır (Üstel, 2004: 328).

Yakın dönemde yürütülen kamuoyu araştırmaları bu profilin vatandaşların zihinlerine ne derece derin nakşoldüğünü göstermektedir. Örneğin 2015 yılında Çarkoğlu ve Kalaycıoğlu tarafından Uluslararası Toplumsal Araştırmalar Programının (*International Social Survey Program (ISSP)*) Türkiye ayağı olarak yürütülen araştırmada şu sonuca varılmaktadır:

Türkiye’de çizilen iyi vatandaş görüntüsü seçimlere katılmaya büyük özen gösteren, vergi kaçırmamaya vurgu yapan, yasal mevzuata uygun yaşamayı ön planda tutan, etik değerlere ve farklılıklara hoşgörü ile yaklaşan, maddi bakımdan kendisinden daha kötü olanlara yardım edilmesini önemseyen bir manzara çizmektedir. (Çarkoğlu ve Kalaycıoğlu, 2015: 7)

Bu çalışmada da verileri kullanılan *2016 Vatandaşlık* araştırmasının analiz raporunda da bulgular benzer bir şekilde şöyle özetlemektedir:

[S]ırasıyla; daha kötü durumda olanlara yardım etmek, vergi ödemek, seçimlerde oy vermek, kurallara uymak iyi vatandaşlık için çok önemli bulunmaktadır. Buna karşın siyasette ve sivil toplumda aktif olmak, çoğunluk önemli bulsa da devlet görevlilerinin icraatlarını kontrol etmek, diğer seçeneklere göre daha önemsiz bulunmuştur. Bu durum iyi vatandaşlığın 'sorumlulukları yerine getirmek' üzerinden tanımlanırken, vatandaşın aktif katılım göstererek kontrol ve değişime omuz vermesinin, destek vermesinin, daha önemsiz bulunduğunu göstermektedir. (KONDA / İPM, 2016: 53)

Özetle, Türkiye'de iyi vatandaş kavramının, hem tarihsel süreçte hem de günümüzde yaygın kabul gören 'iyi vatandaş' algısı bağlamında, sorumluluk ve ödev çerçevesinde tanımlandığını ve sivil ve katılımcı boyutunun geri planda olduğunu görmekteyiz. Bu bulgular 'iyi vatandaş' algısı ve siyasal katılma/katılımsızlık tutum ve davranışları arasında 'doğal' bir ilinti olduğu fikrini uyandırır da iki değişken arasındaki ilişkiye dair teorik ve görgül çalışmalara bir göz atmak yerinden olacaktır.

Vatandaşlık Normları ve Siyasal Katılma İlişkisi

Vatandaşlık normları ve siyasal katılma tutum ve davranışları arasında bir ilişki olduğu fikri, sosyal psikoloji araştırmalarının ortaya koyduğu normlar ve davranışlar arasındaki ilintiye dayanmaktadır. Sosyal psikoloji literatürü, sosyal normların grup üyelerinin karar ve davranışlarını nasıl şekillendirdiğine, yani 'sosyal etki'nin nasıl ortaya çıktığına dair zengin bir kuramsal içerik sunmaktadır. Bunlar arasından yaygın kabul gören bir yaklaşım, sosyal etkiyi 'normatif' ve 'bilgiye dayalı' etki olarak kavramsallaştırmakta ve bu etkinin kaynağı olarak bireylerarası bağımlılığa vurgu yapmaktadır. Daha net bir ifadeyle, sosyal etkinin bireyin olumlu bir benlik imajı yaratmak, yani onaylanma ve beğenilme ihtiyaçlarını karşılamak ya da toplumsal hayatı akılcı bir şekilde değerlendirmek için başkalarına olan bağımlılığından kaynaklandığı varsayılır (Deutsch ve Gerard, 1955 aktaran Abrams vd., 1990). Kişinin diğer grup üyelerinin istek ve beklentilerine uyması ya da onların görüşlerine aleni olarak katılması, bu üyelerin ödüllendirme, cezalandırma, kabul etme veya reddetme güçlerinden kaynaklanmaktadır. Dolayısıyla normatif etki, bireyin eylemleri grup tarafından fiili veya muhtemel bir gözetim altında olduğunda ortaya çıkar (Abrams vd., 1990: 98). Sosyal etkinin nasıl ortaya çıktığına dair diğer önemli yaklaşım ise 'sosyal kimlik' (Tajfel ve Turner, 1979; Turner, 1984) ve 'kendini sınıflandırma' kuramlarına (Turner vd., 1987) dayanmakta ve bireyin bir grup üyesi olarak kendini tanımlamasına vurgu yapmaktadır (Abrams vd., 1990: 99). Bu yaklaşıma göre, sosyal etki kişinin kendisini diğer grup üyeleriyle aynı özelliklere

ve tepkilere sahip bir grup üyesi olarak algıladığı bir kendini sınıflandırma sürecinden kaynaklanır. Dolayısıyla sosyal etki aracı, grup baskısı veya sosyal karşılaştırmadan ziyade, sosyal tanımlama (*social identification*), yani kişinin grup içi üye olarak sosyal kimliğinin farkında olmasıdır (Abrams vd., 1990: 98-99).

Bolzendahl ve Coffé (2013: 47-48), vatandaşlık normları ve siyasal tutum ve davranışlar arasındaki *ilişki mekanizması* hakkındaki literatür taramasında, normların doğrudan bazı davranışlarla bağlantılı olduğunu ve hesap verebilirliği üreten içsel ya da dışsal yaptırımlarla desteklendiğini vurgulamaktadır. Örneğin, oy vermenin bir vatandaşlık görevi olduğuna dair normun, içselleştirilmiş suçluluk duygusu ya da utanç veya yakınlar ve arkadaşlar tarafından yargılanma korkusu mekanizmasıyla sosyal etki oluşturduğu tespit edilmiştir. Ödev-temelli vatandaşlık normları için bu mekanizma geçerli olsa da, etkin-vatandaşlık normlarının siyasal davranış üzerindeki etkisini sosyal kimlik ve kendini sınıflandırma kuramları (Abrams vd., 1990) ile açıklamak mümkündür; zira sivil ve toplumsal hayatta aktif olmak ya da devlet görevlilerinin icraatlarını kontrol etmek gibi vatandaşlık normlarının, grup baskısından ziyade, vatandaşlık kimliğinin ve haklarının farkında olmakla ilişkili olduğu düşünülebilir.

Vatandaşlık normları ve siyasal katılma arasındaki *ilişkinin niteliği* hakkında az sayıda görgül araştırma mevcuttur ve bazıları çelişkili sonuçlar üretmiştir. Bir vatandaşlık görevi olarak *oy verme gerekliliği normu* üzerinde yoğunlaşan araştırmalar, bu normun seçimlerde oy verme davranışını olumlu yönde etkilediğini, ancak olağandışı doğrudan siyasal katılma eylemleri (protestolar, dilekçeler ve boykotlar gibi) sergileme davranışını etkilemediğini tespit etmiştir (Armingeon, 2007; Blais, Young ve Lapp, 2000; Raney ve Berdahl, 2009). Vatandaşlık normlarını daha geniş kapsamlı ve daha önce bahsedilen sınıflandırmalar çerçevesinde ele alan araştırmalarda da, benzer şekilde, *ödev-temelli vatandaşlık normlarının* oy verme davranışı ile pozitif ilintili ancak protesto ve internet aktivizmi ile negatif ilişkili olduğu bulunmuştur (Blais, Young ve Lapp, 2000; Dalton, 2008). Öte yandan *etkin vatandaşlık normlarının* bahsi geçen siyasal katılma türleri (protesto ve internet aktivizmi) ile pozitif olarak bağlantılı olduğu, ancak oy verme davranışını etkilemediği tespit edilmiştir (Dalton 2008: 88). Vatandaşlık normlarını sınıflandırmadan, bileşenlerinin her birinin siyasal katılma üzerindeki etkisini inceleyen Bolzendahl ve Coffé (2013) ise, vergi ödeme, yasalara uyma gibi görev normlarının – çoğunluk tarafından önemli addedilmesine rağmen – siyasal katılma yönünde olumlu bir etki yaratmadığını, hatta her türlü siyasal katılma davranışıyla negatif yönde ilintili olduğunu, buna karşın oy verme görevi normunun, diğer bazı araştırmaların aksine, tüm katılma biçimlerini pozitif etkilediğini tespit etmiştir. Araştırmacılar, *yönetimi izleme/*

denetleme görevi normunun ise çoğu siyasal katılma türü açısından ve ülkelerin çoğunluğunda zayıf bir etkiye sahip olduğunu belirtmektedirler (Bolzendahl ve Coffé, 2013: 59). Dolayısıyla Bolzendahl ve Coffé, ödev temelli ya da etkin vatandaşlık normlarının tek boyutlu olmadıkları ve siyasal katılma üzerinde bir bütün olarak etki yapmadıkları sonucuna ulaşmaktadır.

Görüldüğü gibi, gerek ödev-temelli gerekse etkin vatandaşlık normlarının bileşenleri ile farklı siyasal katılma türleri arasındaki ilişkiye dair literatürde çelişkili bulgular mevcuttur. Dahası, tüm bu çalışmalar siyasal katılma türlerine odaklandığı ve dolayısıyla siyasal katılımsızlık kavramı ‘katılma eyleminin olmaması’ anlamında tek boyutlu ölçüldüğü için, vatandaşlık normları ile siyasal katılımsızlık tutumunun farklı boyutları ya da türleri arasındaki ilinti hakkında literatürde bir ‘açıklık’ (*gap*) bulunmaktadır. Bu noktadan hareketle, doğrudan siyasal katılma düzeyinin oldukça düşük olduğu Türkiye’de, vatandaşlık normları ile farklı siyasal katılımsızlık türleri arasındaki ilintiyi tespit etmek toplumdaki yaygın siyasal tepkisizliğin nedenlerine bir nebze de olsa ışık tutacaktır.³

Hipotezler

Tekrar hatırlatmak gerekirse, Türkiye’de ‘ilgi duymayan/umursamaz siyasal katılımsızlık’ (yani net bir siyasal ilgi eksikliği) olarak beliren doğrudan siyasal katılımsızlığın esasında ‘delege/havale edici’ bir tutum olduğunu ve bu tutumun arka planında kendini vatandaşlık normları ile ortaya koyan siyasal kültürün yerleşik kodlarının olduğunu öne sürmekteyiz. Bu bağlamda çalışmanın hipotezlerini şöyle sıralayabiliriz:

Delege edici siyasal katılımsızlık, bir siyasal rejim türü olarak pekişmemiş demokrasilerle, özellikle de delegasyoncu demokrasiyle ilişkili olarak kavramsallaştırıldığı için, bu tür bir siyasal sistemi doğuran ve/veya sistem tarafından üretilen siyasal kültür ile ilintili olması beklenmektedir. Dolayısıyla, (H1.1) *umutsuz ya da kayıtsız siyasal katılımsızlık tutumlarından ziyade delege edici (görünüşte ‘umursamaz/ilgisiz’) siyasal katılımsızlık tutumunun siyasal kültürün önemli bir unsuru olan vatandaşlık normları ile ilintili olmasını beklemekteyiz.* İyi vatandaş kavramının tarihsel olarak sorumluluk ve ödev çerçevesinde tanımlandığı ve sivil ve katılımcı boyutunun geri planda tutulduğu Türkiye’de, *delege edici (görünüşte ‘umursamaz/ilgisiz’) siyasal katılımsızlık sergileme tutumunun (H1.2) etkin vatandaşlık normları ile negatif, (H1.3) ödev-temelli vatandaşlık normları ve (H1.4) devlete karşı sorumlulukların haktan önce geldiği inancı ile pozitif inilti olmasını beklemekteyiz.* Buna karşın, delege edici siyasal katılımsızlık sergileyen vatandaşların oy verme eğiliminde olduklarını, ne var ki daha sonra ‘geri çekilerek’ doğrudan siyasal katılma sergilememeyi tercih ettiklerini var saydığımız için, (H1.5) *siyasal katılma eğiliminde olanlarla delege*

edici (görünüşte ‘umursamaz/ilgisiz’) siyasal katılımsızlık tutumu sergileyen bireyler karşılaştırıldığında, oy verme gerekliliği normu açısından bir farklılık beklememekteyiz.

Temelinde siyasal etkinlik duygusu eksikliğinin olduğunu var saydığımız (H2) *umutsuz siyasal katılımsız tutumunun daha ziyade bireyin siyasal kaynaklarının eksikliği ile (ya da sistemin ‘cevapsız kalması’ ile (unresponsiveness) – ki bu çalışmada ölçülemiyor) ilintili olmasını beklemekteyiz.*

Belirli siyasal nesnelere yönelik hiçbir his/duygu beslemeyerek ‘kayıtsız’ (*indifferent*) kalma sebebiyle siyasal katılma göstermeme olarak tanımladığımız (H3) *kayıtsız/hissiyatsız siyasal katılımsızlık tutumunun ise, konuya/meseleye göre değişiklik göstereceği için, bireyin kimlikleriyle ilintili olmasını beklemekteyiz.*

Analiz

Veri Seti ve Yöntem

Çalışmada, soruları Sabancı Üniversitesi İstanbul Politikalar Merkezi, anket formu ve örneklem tasarımı KONDA Araştırma ve Danışmanlık A.Ş. tarafından hazırlanmış ve 5-6 Mart 2016 tarihlerinde Türkiye geleninde yürütülmüş olan *Vatandaşlık* temalı kamuoyu araştırmasının veri seti kullanılmıştır. Örneklem Türkiye’nin 18 yaş üstü yetişkin nüfusunu temsil etmektedir.⁴

Vatandaşlık normları (açıklayıcı değişken) ile siyasal katılımsızlık türleri/boyutları (çok kategorili bağımlı değişken) arasındaki ilişkiyi tespit etmek üzere multinominal (çok kategorili) lojistik regresyon analizi uygulanmıştır. Bazı bağımsız değişkenlerde eksik veri (*missing values*) bulunduğu için, öncelikle SPSS programı kullanılarak çoklu atama (*multiple imputation*) yapılmıştır.⁵ Tablo 2’de ‘havuz veri’ setinden (*pooled data*) elde edilen multinominal regresyon analizi tahminleri sunulmaktadır. Ayrıca, vatandaşlık normlarının herhangi bir siyasal katılımsızlık kategorisi üzerindeki ortalama marjinal etkisini tespit etmek amacıyla marjinal etki grafikleri oluşturulmuştur (Şekil 4-5).⁶

Bağımlı Değişken

2016 *Vatandaşlık* araştırmasında bireylerin *doğrudan siyasal katılmaya* yönelik tutumunu inceleme imkânı veren ‘siyasal talep,’ ‘hukuk dışılık,’ ‘fikir özgürlüğü,’ ‘hak ihlali’ ve ‘yerel meseleler’ konularında şu sorular sorulmuştur:⁷

- (1) Siyasi taleplerinizi dile getirmek için aşağıdakilerden hangisini tercih edersiniz? (i) Bana yakın düşünenler ile bir araya gelip protesto eylemlerine katılırım; (ii) Mecliste halkı temsil eden vekillere taleplerimi duyurmak için elimden geleni yaparım; (iii) Siyasete etki yapabileceğimi düşünmüyorum.
- (2) Devlet görevlilerinin terörle mücadele sürecinde hukuk dışı ve/ya ahlak dışı davranışlar sergilediğini görseniz ne yaparsınız? (i) Protesto ederim; (ii) Ne yapabileceğimi öğrenmek için araştırma yaparım; (iii) Elimden bir şey gelmez; (iv) Bu konuda devlet görevlileri koşulsuz haklıdır diye düşünürüm; (v) Beni ilgilendirmez.
- (3) Türkiye’de bir yazarın yazdığı roman, şiir veya köşe yazısı nedeniyle gözaltına alınmasına nasıl tepki verirsiniz? (i) Protesto yürüyüşlerine katılırım; (ii) İmza kampanyası başlatırım; (iii) Başlatılmış bir imza kampanyasına katılırım; (iv) Ben böyle şeyler ile ilgilenmem; (v) Hiçbir şey yapmam.
- (4) Hakkınız ihlal edilirse ne yaparsınız? (i) Protesto ederim; (ii) İmza kampanyası düzenlerim/var olan kampanyalara katılırım; (iii) Ne yapabileceğimizi öğrenmek için araştırma yaparım; (iv) Mahkemeye giderim; (v) Elimden bir şey gelmez.
- (5) Yaşadığınız yerde bulunan bir kilisenin/sinagogun/cem evinin/caminin yıkılacağını öğrenirseniz ne yaparsınız? (i) Kararın iptal edilmesi için yapılan gösterilere katılırım/gösteri düzenlerim; (ii) Kararın iptal edilmesi için imza toplarım; (iii) Kararın sebebini araştırırım, belediyeden bilgi isterim; (iv) Yıkılacak kurumun cemaati ile iletişime geçerim, destek olurum; (v) Bu konular ile ilgilenmiyorum; (vi) Herhangi bir dini inancım yok, o yüzden ilgilenmem; (vii) Benim dini görevimi yerine getirmemi aksatmayacaksa ilgilenmem.

Bu sorular siyasal katılma/katılımsızlık konusuna ilişkin olarak bize iki açıdan avantaj sunmaktadır. Siyasal katılma ile ilgili soruların yer aldığı kamuoyu araştırmalarında (örn. Dünya Değerler Araştırması ya da Uluslararası Sosyal Araştırmalar Programı (ISSP) 2014), *herhangi bir bağlam belirtilmeden* bir siyasal katılma eylemi dile getirilerek (örn. toplu dilekçeye imza atmak, bir siyasal gösteriye veya greve katılmak vb.) katılımcılara bu tarz bir eyleme geçmişte katılıp katılmadıkları (yani davranışları) ve ileride katılma ihtimalleri (yani tutumları) sorulmaktadır. 2016 *Vatandaşlık* araştırmasında ise sorular belirli bir mesele bağlamında siyasal katılma tutumunu anlamak üzere kurgulandığı için, siyasal katılma/katılımsızlık davranışının farklı durumlara göre değişimini görme imkânı sağlamaktadır. Örneğin ulusal siyasetle ilgili meselelerde tepkisiz kalmayı (katılmamayı) tercih eden bireyler yerel bir mesele hakkında imza

kampanyası başlatarak siyasal katılma eylemi sergileyebilirler.⁸ Vatandaşlık araştırmasının ikinci avantajı ise siyasal katılımsızlık tutumunu, bu çalışmada kavramsallaştırıldığı gibi, çok boyutlu bir tutum olarak ölçme imkânı vermesidir.⁹

Vatandaşlık 2016 araştırmasında farklı durum senaryolarını içeren beş soru kullanıldığı için ‘siyasal katılma vs. siyasal katılımsızlık boyutları’ni içeren beş farklı bağımlı değişken oluşturulmuştur. Değişkenlerin hepsi kategorik (nominal) nitelikte olup, her birinin ilk kategorisinde (referans kategorisi) olağan veya olağan dışı bir *doğrudan* siyasal katılma eylemi sergileme eğilimini ifade eden ‘siyasal katılma eğilimi’ yer almaktadır. Bu iki siyasal katılma türünün belirleyicilerinin farklı olduğu açıktır; ancak bu çalışmanın odağını, herhangi bir siyasal katılma tutum ve davranışı sergilememe hali olarak, siyasal katılımsızlık teşkil ettiği için referans kategorisinde olağan ve olağandışı siyasal katılma tek kategori altında birleştirilmiştir. Buna göre, ‘siyasal katılma eğilimi’ kategorisi ‘gösteri/protesto eylemlerine katılma, imza kampanyası başlatma ya da mevcut bir kampanyaya katılma’ içerikli olağandışı siyasal katılma eylemleri ve (meseleye göre değişiklik göstermekle birlikte) ‘vekillerle temas kurma, ne yapılabileceğini öğrenmek için araştırma yapma, yetkililerden bilgi isteme ve ilgili gruba destek olma’ gibi olağan siyasal katılma eylemleri kapsamaktadır. Hangi soruda/senaryoda hangi eylemlerin yer aldığı Tablo 1’de görülebilir.

Bağımlı değişkenin diğer kategorileri siyasal katılımsızlık tutumunun boyutlarını ölçmekle birlikte, yukarıda görüldüğü gibi (ayrıca bkz. Tablo 1) her sorunun cevap seçenekleri birbirinden farklı olduğu için sayı ve içerik açısından farklılık göstermektedir. Örneğin, siyasi talep ile ilgili birinci senaryoda bağımlı değişken ‘siyasal katılma eğilimi’ vs. ‘umutsuz siyasal katılımsızlık’ olmak üzere iki kategorilerinden oluşurken, terörle mücadelede hukuk/ahlak dışılık ile ilgili ikinci senaryoda dört kategoriden oluşmaktadır: ‘siyasal katılma eğilimi’ vs. ‘umutsuz’, ‘delege edici’ ve ‘kayıtsız’ siyasal katılımsızlık. Siyasal katılımsızlık türleri/boyutları şu şekilde ölçülmüştür.

i) Umutsuz siyasal katılımsızlık

Araştırmada sorulan siyasi talepleri dile getirme, hukuk dışılık ve hak ihlali temalı 1, 2 ve 4. sorulara cevaben, olağan ya da olağandışı herhangi bir doğrudan siyasal katılma eyleminde bulunabileceğini belirtmek yerine, “*Siyasete etki yapabileceğimi düşünmüyorum*” ya da “*Elimden bir şey gelmez*” ifadelerini tercih eden bireylerin siyasal katılmaya mesafeli durdukları ve bunu da siyasal etkinlik duygusu eksikliği ile ilişkilendirdikleri açıktır. Dolayısıyla, bu seçenekler umutsuz siyasal katılımsızlık boyutunu ölçmek üzere kullanılmaktadır.

ii) Delege edici (görünüşte ‘ umursamaz/ilgi duymayan’) siyasal katılımsızlık Terörle mücadelede devletin hukuk/ahlak dışı davranmasına verilebilecek tepki ile ilgili 2. soruya cevaben olağan ya da olağandışı bir siyasal katılma eyleminde bulunabileceğini söylemek yerine, “*Bu konuda devlet görevlileri koşulsuz haklıdır diye düşünürüm*” ifadelerini tercih eden bireyler, siyasetle (ya da bahsi geçen siyasal meselelerle) ilgilenmeyerek bu alanlarda karar alma yetkisini *koşulsuz* devlet yetkililerine bırakmaktadır. Dolayısıyla, bu seçenek delege edici siyasal katılımsızlık tutumunun net bir ifadesidir. Öte yandan, bir yazarın yazdıkları sebebiyle gözaltına alınması ve ibadethane yıkımı ile ilgili yerel bir mesele hakkındaki 3 ve 5 numaralı sorulara cevaben, olağan ya da olağandışı bir siyasal katılma eyleminde bulunabileceğini söylemek yerine, “*Ben böyle şeyler ile ilgilenmem*” ve “*Bu konularla ilgilenmiyorum*” ifadelerini tercih eden bireyler siyasal katılımsızlık tutumlarını ‘ilgisizlik’ yoluyla dile getirmektedir. Daha önce de belirtildiği gibi, Türkiye’de siyasal ilgisizlik olarak kendini gösteren bu tutumun bahsi geçen alanlarda karar alma sürecini *pratikte* yetkililere bırakan ve denetleme haklarından vazgeçen ‘delege edici siyasal katılımsızlık’ olduğu iddiasından hareket ettiğimiz için bu sorular ‘delege edici siyasal katılımsızlık’ olarak kodlanmıştır.

iii) Kayıtsız/hissiyatsız siyasal katılımsızlık

Belirli bir siyasal nesneye yönelik hiçbir his/duygu beslememe ya da tarafsız kalma hali (*indifference*) olarak tanımlanan aldırış etmeyen/hissiyatsız siyasal katılımsızlık boyutunu ölçmek üzere ise 2, 3 ve 5. sorularda karşımıza çıkan, sırasıyla, “*Beni ilgilendirmez,*” “*Hiçbir şey yapmam,*” “*Herhangi bir dini inancım yok, o yüzden ilgilenmem,*” “*Benim dini görevimi yerine getirmemi aksatmayacaksa ilgilenmem*” ifadeleri kullanılmaktadır. “Beni ilgilendirmez” ifadesi, siyasal ilgisizlik gibi görünse Türkçede yaygın kullanımı itibarıyla aldırış etmeyen ‘adamsendeci’ bir tavır barındırdığı için bu kategori altına alınmıştır. Bu ölçüm şemasından hareketle oluşturulan ve analizde kullanılan bağımlı değişkenlerin kategorileri ve oranları Tablo 1’de sunulmaktadır.

Bağımsız Değişkenler

Analizin temel bağımsız/açıklayıcı değişkeni olan vatandaşlık normlarını ölçmek için Vatandaşlık 2016 araştırmasında yer alan ve bireylerin zihinlerindeki ‘iyi vatandaş’ algısını ölçmeye yönelik şu sorular kullanılmıştır:

Tablo 1: Türkiye’de Siyasal Katılma ve Katılımsızlık Türleri: Oransal Dağılım¹⁰

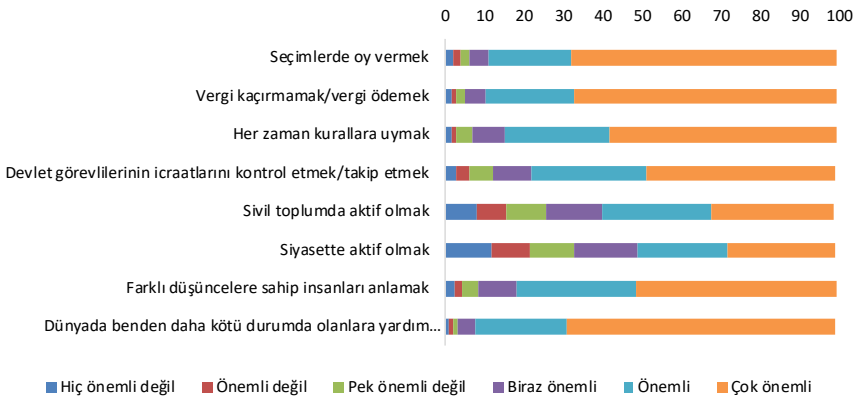
	DOĞRUDAN SİYASAL KATILMA		SİYASAL KATILIMSIZLIK		
	Olağandışı (geleneksel olmayan) siyasal katılma	Olağan (geleneksel) siyasal katılma	Umutsuz Siyasal Katılımsızlık	Delege edici (Görünüşte Umursamaz/İlgisiz) Siyasal Katılımsızlık	Kayıtsız/Hissiz Siyasal Katılımsızlık
SENARYOLAR					
SİYASAL TALEP	(1) <i>Siyasi taleplerinizi dile getirmek için aşağıdakilerden hangisini tercih edersiniz?</i>	(%12) Bana yakın düşünener ile bir araya gelip protesto eylemlerine katılırım.	(%34) Mecliste halkı temsil eden vekillere taleplerimi duyurmak için elimden geleni yaparım.	(%53) Siyasete etki yapabileceğimi düşünmüyorum	
HUKUK DIŞILIK	(2) <i>Devlet görevillerinin terörle mücadele sürecinde hukuk dışı ve/ya ahlak dışı davranışlar sergilediğini görseniz ne yaparsınız?</i>	(%11) Protesto ederim.	(%29) Ne yapabileceğimi öğrenmek için araştırma yaparım.	(%29) Elimden bir şey gelmez.	(%20) Bu konuda devlet görevlileri koşulsuz haklıdır diye düşünürüm. (9) Beni ilgilendirmez.
FİKİR ÖZGÜRLÜĞÜ	(3) <i>Türkiye’de bir yazarın yazdığı roman, şiir veya köşe yazısı nedeniyle gözaltına alınmasına nasıl tepki verirsiniz?</i>	(%8) Protesto yürüyüşlerine katılırım. (%4) İmza kampanyası başlatırım. (%19) Başlatılmış bir imza kampanyasına katılırım		(%44) Ben böyle şeyler ile ilgilenmem.	(%24) Hiçbir şey yapmam.
YEREL MESELE	(5) <i>Yaşadığınız yerde bulunan bir kilisenin/sinagogun/ cem evinin/caminin yıkılacağını öğrenirseniz ne yaparsınız?</i>	(%4) Kararın iptal edilmesi için yapılan gösterilere katılırım/gösteri düzenlerim. (%8) Kararın iptal edilmesi için imza toplarım.	(%35) Kararın sebebini araştırırım, belediyeden bilgi isterim. (%13) Yıkılacak kurumun cemaati ile iletişime geçirim, destek olurum.	(%21) Bu konular ile ilgilenmiyorum.	(%1) Herhangi bir dini inancım yok, o yüzden ilgilenmem. (%17) Benim dini görevimi yerine getirmemi aksatmayacaksa ilgilenmem.

Kaynak: IPM, DDA ve KONDA, *Vatandaşlık* (2016) araştırması verileri. Not: Yanıt şıklarının sıralaması olağandışı siyasal katılma, olağan siyasal katılma ve siyasal tepkisizlik anlamlarını verecek şekilde değiştirilmiştir. Oranlar eksik veri payını da kapsamaktadır.

İyi vatandaş olmaya dair farklı görüşler mevcuttur. Sizce aşağıdakiler iyi vatandaş olmak açısından ne kadar önemlidir? 1 Hiç önemli değil, 6 Çok önemli aralığında olacak şekilde puan veriniz. “Seçimlerde oy vermek;” “Vergi kaçırmamak/vergi ödemek;”, “Her zaman kurallara uymak;” “Devlet görevlilerinin icraatlarını kontrol etmek/takip etmek;” “Sivil toplumda aktif olmak;”, “Siyasette aktif olmak;” “Farklı düşüncelere sahip insanları anlamak;” “Dünyada benden daha kötü durumda olanlara yardım etmek”.

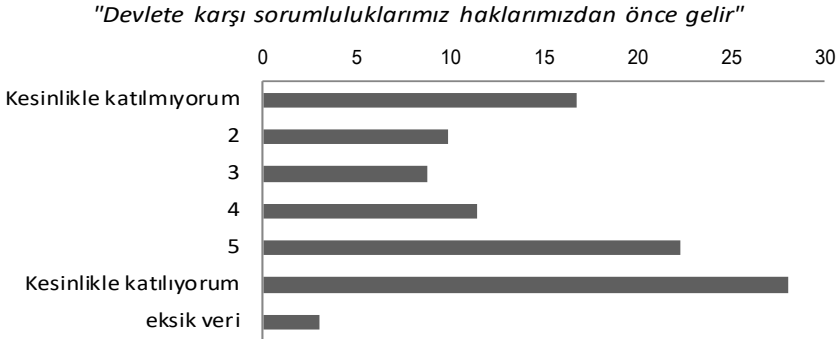
Faktör analizi, Türkiye’de de ödev-temelli ve etkin vatandaşlık olmak üzere iki boyutlu bir vatandaşlık algısı olduğunu göstermektedir;¹¹ ancak Türkiye örneğinde, “başkalarına yardım etmek” ödev-temelli olarak sınıflandırılan diğer unsurlarla birlikte bir boyut oluşturmaktadır. Şekil 1’de sunulan dağılımda görüleceği gibi Türkiye’deki iyi vatandaş algısı daha ziyade ödev-temelli vatandaşlık normları etrafında şekillenmektedir. Bu teorik ve görgül sınıflandırmayı önemsemekle birlikte, vatandaşlık normlarının siyasal katılımsızlık üzerindeki etkisini daha net tespit edebilmek için, yukarıdaki ifadelerin her biri analize tek tek dâhil edilmiştir.¹² Her bir ifade, orijinal 1-6 ölçeğe sadık kalınarak analizde kullanılmıştır.

Şekil 1: Türkiye’de Vatandaşlık Normlarının Dağılımı



Vatandaşlık normlarının bir başka boyutu olan devlet-birey ilişkisine dair algıyı ölçmek üzere şu soru kullanılmıştır (Şekil2): “Şimdi size bir dizi yargı okuyacağım. Bu yargılara 1 Kesinlikle katılmıyorum, 6 kesinlikle katılıyorum aralığında olacak şekilde puan veriniz: 'Devlete karşı sorumluluklarımız haklarımızdan önce gelir.'” Bu soru da orijinal 1-6 birimlik ölçek korunarak analize dâhil edilmiştir.

Şekil 2: Türkiye’de Birey-Devlet İlişkisi Algısı



Kontrol Değişkenleri

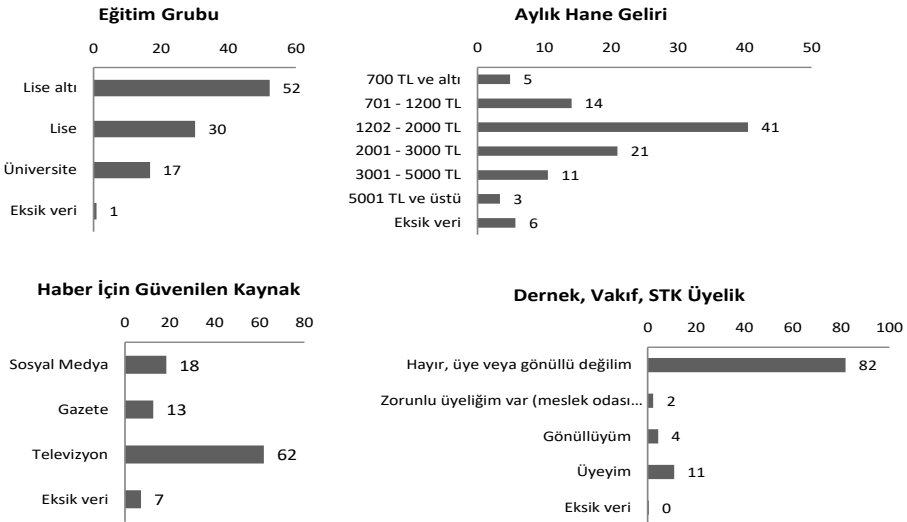
Giriş bölümünde de ifade edildiği gibi, siyasal katılma tutum ve davranışlarını birey seviyesinde belirleyen (teşvik eden ya da ket vuran) unsurları tespit etmek amacıyla pek çok akademik çalışma yürütülmüştür. En yaygın kabul gören modeller sosyo-ekonomik statü (SES) ve siyasal kaynaklar modelleridir. Bireyin siyasal kaynakları, klasik çerçevede, para, zaman ve sivil beceriler (iletişim ve örgütlenme becerileri) olarak tanımlanmaktadır (Brady, Verba ve Schlozman, 1995: 271). Bu üç kaynak, eğitim, gelir ve meslek üçlüsünden oluşan klasik SES modelinin ötesine geçse de ister istemez ilişkilidir; zira para ve bazı sivil becerilerin eğitim, meslek ve gelir ile yakından ilintili olduğu muhakkaktır. Kalaycıoğlu (2013: 2), bu ilişkiyi de göz önünde bulundurarak, siyasal kaynaklar kavramını daha net bir çerçevede tanımlamakta ve bireyin “eğitim düzeyinin de etkisiyle sahip olduğu bilişsel bilgi, olay ve olguları değerlendirme ve yorumlama becerisi, olgu ve olaylar hakkında mantıksal ilişkiler kurmak ve sonuçlar çıkartabilmek (*logical inference*) yeteneği” olarak ifade etmektedir. Türkiye’de eğitim düzeyinin özellikle olağandışı siyasal katılma türleri üzerinde etkili olduğu çeşitli araştırmalarda tespit edilmiştir (Chrona ve Capelos, 2016; Çarkoğlu ve Kalaycıoğlu, 2007; Kentmen-Çin, 2015).

Mevcut bulgulardan hareketle, kontrol değişkenleri olarak bireyin siyasal kaynaklarını nitelik ve nicelik olarak ölçen dört farklı değişken kullanılmaktadır: Eğitim düzeyi, gelir düzeyi, haberlerin takip edildiği mecra ve bir dernek, vakıf veya sivil toplum kuruluşuna üyelik (Şekil3). Orijinali 7 kategorili olan eğitim durumu değişkeni yerine, karşılaştırma imkânı sağladığı için “lise altı, lise ve üniversite” olmak üzere 3 kategorili değişken tercih edilmiştir. Referans kategorisi

'lise altı'dır. Gelir durumunu ölçmek için 6 kategorili aylık hane geliri değişkeni kullanılmıştır. Bireylerin haber alma kaynaklarına ilişkin olarak ise şu soru analize dâhil edilmiştir: "Haber için en çok hangi kaynağa güvenirsiniz? Televizyon, gazete, ve sosyal medya." Referans kategorisi televizyondur. Son olarak dernekleşme düzeyini ölçmek amacıyla bireyin herhangi bir dernek, vakıf veya sivil toplum kuruluşuna üyelik durumuna dair "Üyeyim; Gönüllüyüm; Zorunlu üyeliğim var (meslek odası gibi); Hayır, üye veya gönüllü değilim" kategorilerine sahip değişken kullanılmıştır. 'Üyeyim' seçeneği referans kategorisi olarak alınmıştır. Şekil3 tüm bu değişkenlerin dağılımını göstermektedir.

Son olarak literatürde siyasal katılma ile ilişkilendirilen bir dizi diğer unsur da kontrol değişkenleri olarak kullanılmaktadır. Bunlar, cinsiyet (ref. Erkek), yaş grupları (18 - 28 yaş, 29 - 43 yaş, 44+ yaş (ref.)), yerleşim yeri (kır, kent, metropol (ref.)), etnik grup (Türk (ref.), Kürt, Zaza, Arap, Diğer), din/mezhep (Sünni Müslüman (ref.), Alevi Müslüman, Diğer) ve dindarlıktır. Dindarlık 4 kategoriye sahip şu ölçek ile ölçülmektedir: Dindarlık açısından kendinizi aşağıda okuyacaklarımdan hangisiyle tarif edersiniz? (1) Dinin gereklerine pek inanmayan biri; (2) İnançlı ama dinin gereklerini pek yerine getiremeyen biri; (3) Dinin gereklerini yerine getirmeye çalışan dindar biri; (4) Dinin tüm gereklerini yerine getiren dindar biri. Son kontrol değişkeni de siyasal parti tercihidir.

Şekil 3: Türkiye’de Bireyin Siyasal Kaynaklarının Dağılımı



Bulgular

Türkiye’de Siyasal Katılma: Genel Tablo

Siyasal katılımsızlık türleri/boyutları ve vatandaşlık normları arasındaki ilintinin analizine geçmeden önce Türkiye’de siyasal katılmanın genel durumuna dair bir iki not düşmek yerinde olacaktır. Tablo1’de sunulan 2016 Vatandaşlık araştırması verilerine dayanan oransal dağılımda görüleceği gibi, toplumun yarısının siyasal taleplerini dile getirmek için bir tür siyasal katılma eylemine sıcak baktığını söyleyebiliriz. Ne var ki, görüşülenlerin diğer yarısı (%53) “Siyasete etki yapabileceğimi düşünmüyorum” ifadesinin yer aldığı ve siyasal etkinlik duygusunun eksikliğine işaret eden seçeneği tercih ederek ‘umutsuz siyasal tepkisizlik’ eğilimi göstermektedir. Bu bulgu, yakın tarihli bir başka araştırma tarafından da desteklenmektedir, zira “Türkiye’de ve Dünya’da Vatandaşlık” konulu 2014 ISSP araştırmasında da “Benim gibi kimselerin hükümetin yaptıkları konusunda söz hakkı yoktur” önermesine katılanların oranı toplamda %49’dur (Çarkoğlu ve Kalaycıoğlu, 2015: 46).

Vatandaşlık (2016) araştırmasının verileri göstermektedir ki Türkiye’de olağandışı doğrudan siyasal katılma etkinlikleri içinde yer alma eğilimi, ulusal ya da yerel mesele ayrımı gözetmeksizin, oldukça düşük seviyede kalmaktadır. Başlatılmış bir imza kampanyasına katılmak en fazla rağbet gören olağandışı doğrudan siyasal katılma etkinliği olup, o da (düşünce ve ifade hürriyetinin ihlali ile ilgili bir meselede) ancak %20 oranında kalmaktadır. Olağan siyasal katılma türleri olarak vekillerle ya da belediye yetkilileri ile temas kuracağını veya ne yapılabileceğini tespit etmek için araştırma yapabileceğini söyleyenlerin oranı da ancak %35 civarında kalmaktadır (Tablo 1). Standart siyasal katılma soruları soran diğer kamuoyu araştırmaları da bu bulguları doğrulamaktadır. Örneğin, 2014 ISSP araştırması sonuçlarına göre, Türkiye’deki deneklerin dörtte üçü (%75) görüş ve fikirlerini ifade etmek için hiçbir şekilde bir siyasetçiyle veya kamu görevlisiyle temasa geçmediklerini veya bu amaçla girişimde bulunmadıklarını ve bulunmayacaklarını belirtmişlerdir ki araştırmaya katılan ülkeler arasında Türkiye bu anlamda en alt sırada yer almaktadır (Çarkoğlu ve Kalaycıoğlu, 2015: 21). Yine aynı araştırmada Türkiye’deki deneklerin %65’i toplu dilekçeye hiçbir zaman katılmayacaklarını ifade etmiştir ve bu açıdan da Türkiye katılımcı ülkeler arasında en alt sıralardadır (Çarkoğlu ve Kalaycıoğlu, 2015: 23). Benzer sonuçlar 2011 ve 2018 yıllarında yürütülen Dünya Değerler Araştırması’nda da (DDA, www.worldvaluessurvey.org) karşımıza çıkmaktadır. Hiçbir zaman bir toplu dilekçeye imza atmayacaklarını söyleyenlerin oranı, sırasıyla, %57 ve %47’dir. DDA oranları biraz daha düşük olsa da diğer ülkelerle karşılaştırmalı olarak değerlendirildiğinde Türkiye siyasal katılma sıralamasında alt basamaklarda kalmaktadır. Bu zeminden hareketle, Türkiye’de bireyleri siyasal katılmaya

mesafeli kılan unsurları anlamak çok daha önem kazanmaktadır.

Siyasal Katılımsızlık Türleri ve Vatandaşlık Normları Arasındaki İlişki

Siyasal katılımsızlık türleri ve vatandaşlık normları arasındaki ilişkiyi tespit etmek için uygulanan multinominal regresyon analizinin tahminleri Tablo 2’de sunulmuştur. Regresyon katsayıları bağımsız değişkenlerin siyaset katılımsızlık kategorileri üzerindeki etkisinin yönü hakkında bir fikir verse de sonuçların daha anlamlı yorumlanabilmesi için görece risk oranlarını (*relative risk ratio / odds ratio*)¹³ dikkate almak gerekmektedir. Göreceli risk oranı tahminleri referans kategorisine kıyasla yorumlanan değerlerdir. Modelin referans kategorisi, olağan ya da olağandışı herhangi bir siyaset katılma eylemi sergileme eğilimini ifade eden ‘siyaset katılma eğilimi’dir. Buna göre, 1’den büyük bir göreceli risk oranı, diğer değişkenler sabitken açıklayıcı değişkendir artışın, sonucun *siyaset katılma eğilimi kategorisinde olma ihtimaline kıyasla ilgili siyaset katılımsızlık kategorisinde olma ihtimalini (odds) artırdığını*, yani karşılaştırma kategorisinin referans kategorisine nazaran daha olası olduğunu göstermektedir. 1’den küçük bir değer tam tersi duruma işaret ederken, 1 değeri ilgili değişkendir değişimin karşılaştırma kategorisinin olasılığını ne artırdığını ne de azalttığını göstermektedir. Tahmin sonuçlarına dayanarak hesaplanan marjinal etki değerleri ise *siyaset kaynak ve kontrol değişkenleri ortalamalarında tutulurken vatandaşlık normlarındaki 1 birim artışın (Şekil 4) ya da vatandaşlık normları ve kontrol değişkenleri ortalamalarında tutulurken siyaset kaynaklardaki 1 birim artışın (Şekil 5) ilgili siyaset katılımsızlık tutumunu sergileme olasılığı üzerindeki etkisini göstermektedir*¹⁴ – bu durumda referans kategorisi dikkate alınmamaktadır.

İlk hipoteze (H1.1) göre, *umutsuz ya da kayıtsız siyaset katılımsızlık tutumlarından ziyade delege edici (görünüşte ‘umursamaz/ilgisiz’) siyaset katılımsızlık tutumunun siyaset kültürün önemli bir unsuru olan vatandaşlık normları ile ilintili olmasını beklemekteyiz*. Tablo 2 ve Şekil4’te görüleceği gibi, *ödev-temelli vatandaşlık normları* olarak sınıflandırılan vergi verme, oy kullanma, her zaman kurallara uyma ve başkalarına yardım etme gerekliliği normları ile siyaset katılımsızlık kategorileri arasında sistematik bir ilinti bulunmamaktadır. Ancak dikkate değer tek bir nokta, iyi bir vatandaşın her zaman kurallara uyulması gerektiği normu ile delege edici (görünüşte ‘umursamaz/ilgisiz’) siyaset katılımsızlık arasında pozitif bir ilintinin bulunmasıdır – H1.3’te ayrıntılı incelenecektir. Siyasette ve sivil hayatta aktif olmak, devlet görevlilerinin icraatlarını kontrol/takip etmek ve başkalarının fikirlerini anlamaya çalışmak bileşenlerinden oluşan *etkin vatandaşlık normlarını* incelediğimizde ise (Şekil 4) hem *umutsuz siyaset katılımsızlık* hem de *delege edici siyaset katılımsızlık*

tutumları ile ilintili olduğunu, ancak bu ilintinin delege edici (görünüşte ‘umursamaz/ilgisiz’) siyasal katılımsızlık tutumunda daha sistematik ortaya çıktığını görmekteyiz. İlintinin yönü, H1.2’de öngörüldüğü gibi, negatiftir. Tablo 2’de sergilenen multinominal lojistik analiz tahminlerine göre, diğer tüm değişkenler sabit tutulurken etkin vatandaşlık normlarından herhangi birine verilen önem düzeyindeki 1 birim artış, terörle mücadelede hukuk/ahlak dışılık, bir yazarın yazdıkları sebebiyle gözaltına alınması ve yerel ibadethane yıkımı meseleleri karşısında siyasal katılma eğiliminden ziyade delege edici (görünüşte ‘umursamaz/ilgisiz’) siyasal katılımsızlık tutumu sergileme ihtimalini (*odds*) %11-17 ($\text{Exp}(B)=0.89-0.83$) düşürmektedir (Tablo 2). Vatandaşlık normlarının 1-6 ölçeğinde olduğu düşünülürse, etkin vatandaşlık normların iyi vatandaş olma kıstası açısından *çok önemli* olduğunu düşünen bir bireyin siyasal katılma eğilimi göstermek yerine *delege edici (görünüşte ‘umursamaz/ilgisiz’)* siyasal katılımsızlık tutumu içinde olma ihtimali yaklaşık %66-102 (iki kata yakın) daha az olacaktır. Vatandaşlık normlarının ortalama marjinal etkilerine baktığımızda (Şekil 4/b), *siyasal kaynak ve kontrol değişkenleri ortalamalarında sabit tutulurken* etkin vatandaşlık normlarına verilen önem düzeyindeki 1 birim artışın, fikir hürriyeti ve yerel ibadethane meseleleri karşısında “Ben böyle şeylerle/bu konularla ilgilenmiyorum” yanıtını vererek delege edici (görünüşte ilgisiz) siyasal katılımsızlık tutumu içinde olma olasılığını %2-3 düşürdüğünü görmekteyiz. Buna göre, etkin vatandaşlık normlarından herhangi birini ‘*çok önemli*’ bulan bir kişinin delege edici siyasal katılımsızlık tutumu içinde olma olasılığı, hiç önemli bulmayan bir kişiye göre %12-18 daha azdır. Terörle mücadele konusunda verilen tepki bu noktada ayrılmaktadır; zira sadece ‘başkalarının fikirlerini anlamaya çalışmanın gerekliliği’ normuna verilen önem düzeyindeki artış bahsi geçen konuda delege edici katılımsızlık tutumu sergileme ihtimalini düşürmektedir. Bu norm, aynı zamanda, umutsuz siyasal katılımsızlık ile delege edici katılımsızlık tutumlarını vatandaşlık normları ile ilişkileri anlamında ayırıştıran etkin vatandaşlık normudur zira sadece delege edici katılımsızlık tutumu üzerinde negatif etkiye sahiptir.

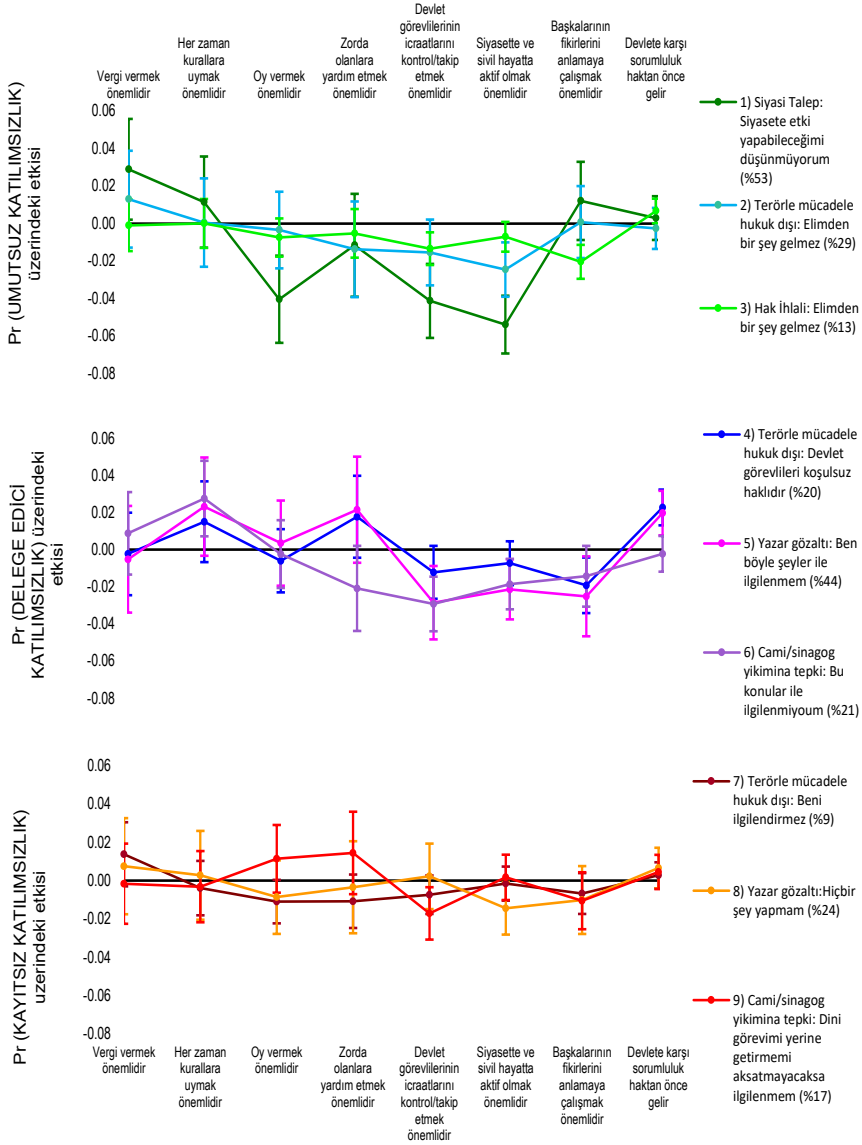
H1.3’te ödev-temelli vatandaşlık normları, H1.4’te devlete karşı sorumluluğun haktan önce geldiği inancı ile delege edici (görünüşte ‘umursamaz/ilgisiz’) siyasal katılımsızlık arasında pozitif bir ilinti öngörülmüştü. Diğer tüm değişkenler sabit tutulurken iyi vatandaşın her zaman kurallara uyması gerektiği normuna verilen önemdeki 1 birim artış, siyasal katılma eğilimi yerine delege edici (görünüşte ‘umursamaz/ilgisiz’) katılımsızlık tutumu sergileme ihtimalini (*odds*) %16-19 ($\text{Exp}(B)=1.16-1.19$) *artırmaktadır*. Dolayısıyla, 1-6’lık ölçek üzerinde, iyi vatandaşlık kıstası olarak her zaman kurallara uyulması gerekliliği normunu *çok önemli* (6) bulan bir bireyin, bir yazarın gözaltına alınması ve yerel ibadethane

yıkımı ihtimali meseleleri karşısında siyasal katılma eğilimi göstermek yerine, “ben böyle şeylerle/bu konularla ilgilenmem” yanıtını vererek delege edici (görünüşte ‘umursamaz/ilgisiz’) siyasal katılımsızlık tutumu sergileme ihtimali iki kat (%96-114) daha fazladır. Kurallara uyma normunun bireyin siyasal kaynakları ve kontrol değişkenleri ortalamadayken ortalama marjinal etkisine göre ise (Şekil4/b), iyi vatandaş tanımlarken her zaman kurallara uymanın çok önemli bir kıstas olduğunu düşünen bir kişinin delege edici (görünüşte ‘umursamaz/ilgisiz’) siyasal katılımsızlık tutumu içinde olma olasılığı, bu normun çok önemsiz olduğunu düşünen bir kişiye göre %12-18 daha fazladır. Terörle mücadele konusunda verilen tepki ise kurallara uyma normu ile ilintili olmayıp yine diğer iki delege edici katılımsızlık senaryosundan ayrılmaktadır.

H1.4’te vatandaşlık normlarının bir başka boyutu olarak birey-devlet ilişkisinde devlete karşı sorumlulukların haktan önce geldiği inancı ile delege edici (görünüşte ‘umursamaz/ilgisiz’) siyasal katılımsızlık arasında pozitif bir ilinti öngörülmüştü. Birey-devlet ilişkisine dair bu norm, siyasal talep ve yerel ibadethane meseleleri dışındaki her üç senaryoda (hukuk dışılık, fikir hürriyeti, hak ihlali) *siyasal katılma eğilimi göstermekten ziyade* genel olarak siyasal katılımsızlık tutumu içinde olma ihtimalini artırmakla birlikte, etkinin gücü açısından bakıldığında başta delege edici siyasal katılımsızlık, ardından da kayıtsız ve umutsuz siyasal katılımsızlık tutumları gelmektedir. Örneğin diğer değişkenler sabitken devlete karşı sorumluluğun haktan önce geldiği fikrine tamamen katılan (1-6 ölçekte 6) bir bireyin siyasal katılma eğilimi göstermek yerine delege edici siyasal katılımsızlık tutumu içinde olma ihtimali yaklaşık %96-120 (iki kat) daha fazlayken (Exp(B))= 1.16, 1.20), kayıtsız siyasal katılımsızlık sergileme ihtimali % 60-69 daha fazladır (Exp(B))= 1.10, 1.13) (Tablo 2). Ne var ki siyasal kaynak ve kontrol değişkenleri ortalamalarında sabitken hesaplanan ortalama marjinal etki değerlerine baktığımızda, devlet-birey ilişkisine dair bu normun sadece ulusal meselelerde (hukuk dışılık ve fikir hürriyeti) ve sadece delege edici katılımsızlık sergileme olasılığı üzerinde etkili olduğunu tespit etmekteyiz. Buna göre, devlete karşı sorumluluğun haktan önce geldiği fikrine *tamamen* katılan bir kişinin delege edici (görünüşte ilgisiz) siyasal katılımsızlık tutumu içinde olma olasılığı *hiç katılmayan* bir kişiye göre %12 daha fazladır (Şekil 4/b).

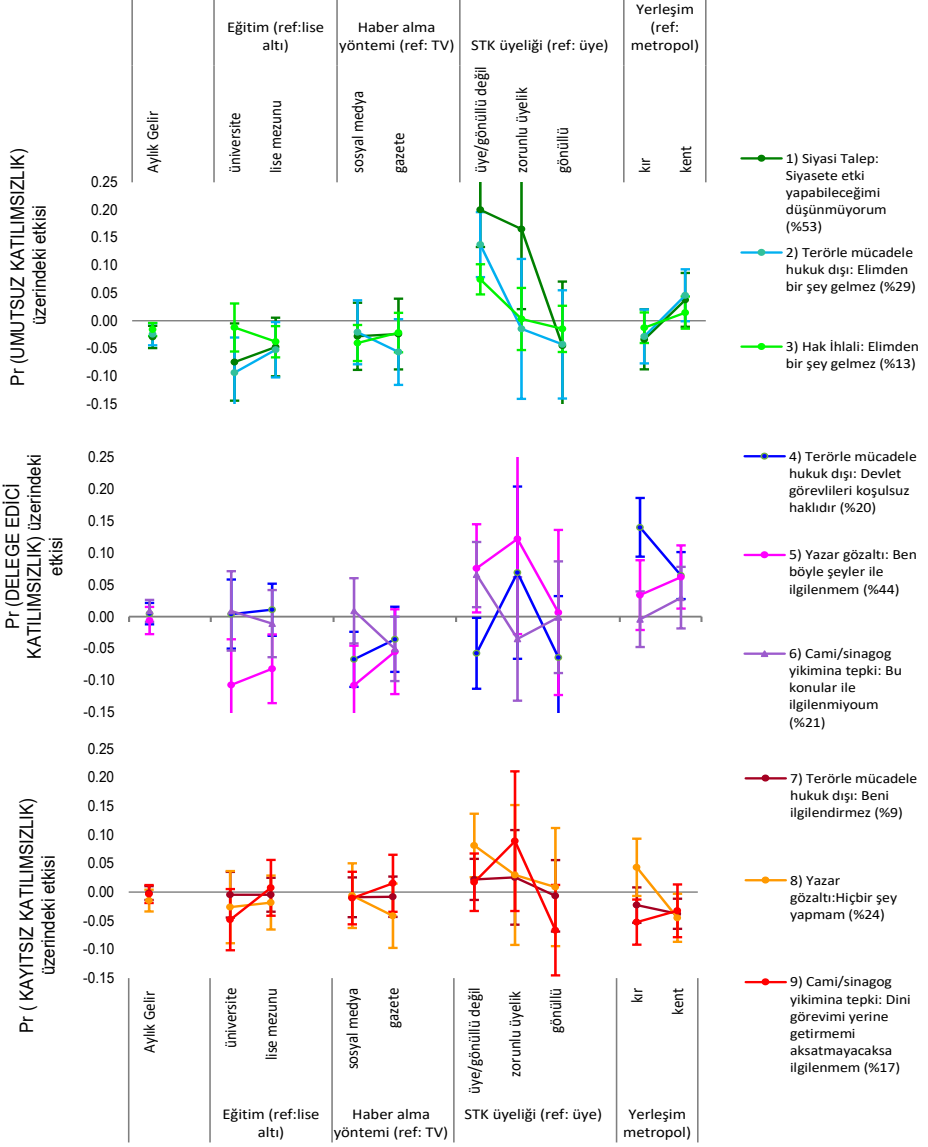
Son olarak H1.5’te öngörüldüğü gibi siyasal katılma eğilimi ile delege edici (görünüşte kayıtsız) siyasal katılımsızlık tutumları arasında oy verme gerekliliği normuna verilen önem açısından bir farklılık bulunmamaktadır (Tablo 2).

Şekil 4: Vatandaşlık Normlarının Marjinal Etkileri (Siyasal Kaynak ve Kontrol Değişkenleri Ortalamalarındayken, %95 Güven Aralığı ile)



Not: (a) Umutsuz siyasi katılımsızlık; (b) Delege edici (görünüşte ‘umursamaz/ilgisiz’) siyasi katılımsızlık; (c) Kayıtsız/hissiyatsız siyasi katılımsızlık. Parantez içindeki sayılar, ayrı ayrı her bir senaryo/mesele (örn. siyasi talep, terörle mücadelede hukuk dışılık vd.) bağlamında ilgili katılımsızlık cevabını verenlerin oranlarıdır.

Şekil 5: Bireyin Siyasal Kaynaklarının Marjinal Etkileri (Vatandaşlık Normları Ortalamalarındayken, %95 Güven Aralığı ile)



Not: (a) Umutsuz siyasal katılımsızlık; (b) Delege edici (görünüşte ‘umursamaz/ilgisiz’) siyasal katılımsızlık; (c) Kayıtsız/hissiyatsız siyasal katılımsızlık. Parantez içindeki sayılar, ayrı ayrı her bir senaryo/mesele (örn. siyasi talep, terörle mücadelede hukuk dışılık vd.) bağlamında ilgili katılımsızlık cevabını verenlerin oranlarıdır.

İlk hipotez serisini (H1.1-H1.5) marjinal etki açısından birlikte değerlendirdiğimizde şu tespitleri yapabiliriz: Bireyin siyasal kaynakları (eğitim, gelir, haber kaynağı, dernek üyeliği vb.) ve demografik özellikler açısından *ortalama değerlere sahip bireyler arasında* siyasette ve sivil hayatta aktif olmayı ve devlet görevlilerinin icraatlarını kontrol/takip etmeyi iyi vatandaşlığın gereği *görmeyenlerin* umutsuz ya da delege edici siyasal katılımsızlık sergileme olasılıkları daha yüksek görünmektedir. Ancak, bir başka etkin vatandaşlık normu olarak *farklı düşüncelere sahip insanları anlamaya çalışmanın* iyi vatandaş olmanın bir gereği olmadığını düşünmek bu iki grubu ayırıştırıp, *sadece* delege edici katılımsızlık sergileme olasılığını artırmaktadır. Daha net ifade edecek olursak, demokratik kültürün temel öğelerinden biri olan farklı fikirlere hoşgörü ya da tahammül sergileme meyzetini iyi vatandaşlık açısından önemsiz görmek *sadece* delege edici katılımsızlık sergileyenlere has bir nitelik olarak ortaya çıkmaktadır. Özetle, delege edici (görünüşte ‘umursamaz/ilgisiz’) siyasal katılımsızlık tutumu, diğer siyasal katılımsızlık türlerinden farklı olarak, *etkin vatandaşlık normlarının tümü ile negatif ilintilidir*. Benzer bir şekilde, devlete karşı sorumluluklarının haklarından önce geldiğine inanan vatandaşların, özellikle ulusal meselelerde, *diğer katılımsızlık türlerinden ziyade* delege edici katılımsızlık sergileme olasılığı daha yüksek görünmektedir. Marjinal etki değerleri yüksek olmasa da karşımızda vatandaşlık normları ile ilinti açısından sistematik bir tablo durmaktadır.

H2’de umutsuz siyasal katılımsızlık tutumunun – delege edici siyasal katılımsızlık tutumundan farklı olarak – vatandaşlık normlarından ziyade bireyin siyasal kaynak eksikliği ile ilintili olduğunu öngörmüştük. Hipotez ile uyumlu bir çerçevede, umutsuz siyasal katılımsızlık tutumunun diğer siyasal katılımsızlık boyutlarından ayrıştığını tespit etmekteyiz. Aylık gelir durumu ile *sadece* umutsuz siyasal katılımsızlık tutumu arasında *sistematik* bir ilinti olması en kayda değer bulgudur. Diğer tüm değişkenler sabit tutulurken, aylık gelir grubu ölçeğindeki (1-6 ölçek) 1 birim artış, siyasal katılma eğiliminden ziyade umutsuz siyasal katılımsızlık tutumu sergileme ihtimalini (*odds*) %12-17 ($\text{Exp}(B)=0.88-0.83$) düşürmektedir (Tablo 2). Başka bir ifadeyle, gelir düştükçe siyasal katılma yerine umutsuz siyasal katılımsızlık tutumu sergileme olasılığı artmaktadır. Marjinal etki grafikleri (Şekil 5) de aynı bulguyu doğrulamaktadır: *Vatandaşlık normları ve kontrol değişkenleri ortalama değerlerindeyken* gelirdeki (1-6 ölçek) 1 birim artış, umutsuz siyasal katılımsızlık kategorisinde bulunma olasılığını %2-3 oranında *azaltmaktadır*. Benzer şekilde, eğitim seviyesi ile siyasal katılımsızlık arasındaki ilinti *sistematik* olarak sadece umutsuz siyasal katılımsızlık tutumu için tespit edilmiştir. Vatandaşlık normları ve kontrol değişkenleri ortalama değerlerindeyken lise ya da üniversite mezunu olanların umutsuz siyasal

katılımsızlık tutumu sergileme olasılıkları lise altı eğitim seviyesine sahip olanlarla karşılaştırıldığında %4-7 daha *azdır* (Şekil5/a). (Benzer bir etki sadece fikir hürriyeti ile ilgili olarak “ben böyle şeylerle ilgilenmem diyenler için geçerlidir – Şekil5/b.) Gelir ve eğitim düzeylerinin umutsuz siyasal katılımsızlık tutumu üzerindeki marjinal etkileri düşük olmasına rağmen başka hiçbir siyasal katılımsızlık boyutunda gözlemlenmemesi önemli bir bulgudur (Şekil5). Bir başka siyasal kaynak olan STK üyeliği, delege edici siyasal katılımsızlık tutumu ile de ilişkili olmasına rağmen (Şekil5/b), umutsuz siyasal katılımsızlık kategorisi üzerindeki marjinal etkisi daha güçlü ve sistematik görünmektedir (Şekil5/a). Vatandaşlık normları ve kontrol değişkenleri ortalama değerlerindeyken üye ya da gönüllü olmayanların umutsuz siyasal katılımsızlık tutumu sergileme olasılığı herhangi bir STK’ya üye olanlardan, ilgili meseleye göre, %7, %14 ila %20 daha fazladır (Şekil5/a). Haber kaynağının ise sistematik bir marjinal etkisi bulunmamaktadır. Son olarak, vatandaşlık normları ve bireyin siyasal kaynakları ortalamalarındayken kadınların umutsuz siyasal katılımsızlık tutumu içinde olma olasılığı erkeklerle nazaran %6-10 daha fazladır.¹⁵

Bireyin siyasal kaynaklarının delege edici siyasal katılımsızlık tutumu üzerindeki etkisi ise, STK üyeliği dışında, oldukça geri planda kalmaktadır. STK üyesi olmamanın pozitif marjinal etkisi ise umutsuz siyasal katılımsızlık üzerindeki etkisine nazaran daha düşüktür (%7-8). Bununla birlikte, haber alma yönteminin özellikle delege edici (görünüşte ‘umursamaz/ilgisiz’) siyasal katılımsızlık tutumu üzerinde etkisi olduğu görülmektedir. Haberleri televizyon yerine sosyal medyadan takip etmek ulusal meselelerde (hukuk dışılık ve fikir hürriyeti), gazeteden takip etmek ise yerel meselede delege edici siyasal katılımsızlık olasılığını %5-11 *azaltmaktadır* (Şekil5/b). Yine bireyin kaynaklarıyla dolaylı olarak ilişkili bir etken olarak metropol yerine özellikle kırsalda yaşıyor olmak ulusal meselelerde delege edici katılımsızlık sergileme olasılığını %6-14 artırmaktadır (Şekil5/b). Neticede, araştırmada sorulan senaryolar çerçevesinde, *siyasal kaynak eksikliği* H2’de öngörüldüğü gibi özellikle *umutsuz siyasal katılımsızlık* boyutunda ön plana çıkmaktadır.

Son olarak H3’e göre, belirli bir siyasal nesneye yönelik hiçbir his/duygu beslemeyerek ‘nötr’ (*indifferent*) kalma sebebiyle siyasal katılma göstermeme olarak tanımladığımız *kayıtsız/hissiyatsız siyasal katılımsızlık* tutumunun konuya/meseleye göre değişiklik göstereceği için bireyin kimliklerle ilintili olmasını beklemekteyiz. Ne var ki, hiçbir kimliğin sistematik olarak ön plana çıktığı tespit edilememiştir. Ayrıca, ilgili değişken kategorisi dışındaki değişkenler ortalamalarında sabit tutularak marjinal etkiler hesaplandığında da vatandaşlık normları ve bireyin siyasal kaynaklarının etkileri neredeyse kaybolmaktadır (Şekil4/c, 5/c).

Tablo2: Multinomial lojistik regresyon analizi sonuçları

	SIYASİ TALEP	HUKUK DİŞİLİK	FİKİR HÜRİYETİ	HAK İHLALI	YEREL MESELE
	Siyasi taleplerinizi dile getirmek için öğüdükilerden hangisini tercih edersiniz?	Devlet görevlilerinin terörle mücadele sürecinde hukuk dışı veya ahlak dışı davranışlar sergilediğini görseniz ne yaparsınız?	Türkiye’de bir yazarın yazdığı roman, şiiir veya köşe yazısı nedeniyle gözaltına alınmasına nasıl tepki verirsiniz?	Hakkınız ihlal edilirse ne yaparsınız?	Yaşadığınız yerde bulunan bir kilisenin/sinagogun/cem evinin/caminin yıkılacağını öğrenirseniz ne yaparsınız?
	Siyasete etki edemeyeceğimi düşünüyorum	Bu konuda devlet görevlileri koşulsuz haklıdır diye düşünürüm	Ben böyle şeyler ile ilgilenmem.	Elimden bir şey gelmez.	Bu konular ile ilgilenmiyorum.
	Elimden bir şey gelmez.	Beni ilgilendirmez.	Hiçbir şey yapmam		Benim dini görevimi yerine getirmemi aksatmayacaksa ilgilenmem.
Referans Kategorisi:	UMUTSUZ	UMUTSUZ	DELEGE EDİCİ	UMUTSUZ	DELEGE EDİCİ
Siyasal katılım eğilimi	siyasal katlımsızlık	siyasal katlımsızlık	(Görünüşte ilgisiz) siyasal katlımsızlık	siyasal katlımsızlık	(Görünüşte ilgisiz) siyasal katlımsızlık
	53%	29%	44%	13%	21%
	Exp	Exp	Exp	Exp	Exp
	B (St.Er.) (B)	B (St.Er.) (B)	B (St.Er.) (B)	B (St.Er.) (B)	B (St.Er.) (B)
	1.13	1.05	1.04	0.99	1.06
İYİ VATANDAŞ ALGISI*					
Ödev temelli vatandaşlık					
Vergi vermek	*.012 (.06)	.05 (.08)	.00 (.07)	-.01 (.08)	.06 (.07)
Her zaman kurallara uymak	.05 (.05)	.11 (.08)	*.15 (.07)	.00 (.08)	**-.18 (.07)
Oy vermek	***-.17 (.05)	-.09 (.07)	-.01 (.06)	-.09 (.06)	.00 (.06)
Zorda olanlara yardım etmek	-.05 (.06)	.08 (.09)	.12 (.08)	-.06 (.08)	-.11 (.07)
Etkin vatandaşlık					
Siyasette/sivil hayatta aktif olmak	***-.23 (.03)	***-.13 (.05)	***-.19 (.05)	-.08 (.05)	***-.12 (.04)
Devlet görevlilerinin icazatlarını kontrol etmek	***-.18 (.04)	**-.16 (.06)	**-.16 (.06)	**-.16 (.05)	***-.22 (.05)
Başkalarının fikirlerini anlamaya çalışmak	.05 (.05)	**-.17 (.06)	**-.19 (.06)	***-.25 (.05)	*.11 (.05)
Birey-Devlet ilişkisi algısı					
Devlete karşı sorumluluk haktan önce gelir	.01 (.03)	***.18 (.04)	***.14 (.03)	*.08 (.04)	-.01 (.03)
	1.01	1.20	1.16	1.08	0.99
	1.08	1.10	1.13	1.08	1.03

Not: *iyi vatandaş algısı bileşenleri: Her bir ifadenin sonunda "önemlidir" ibaresi bulunmaktadır. 1-6 öçekte, 1 en düşük önemi, 6 en yüksek önemi ifade etmektedir.

Tablo2: Multinomial lojistik regresyon analizi sonuçları (devamı)

	SIYASİ TALEP		HUKUK DİŞİLİK		FİKİR HÜRİYETİ		HAK İHLALI		YEREL MESELE	
	Exp B (SLE.R)	Exp B (SLE.R)	Exp B (SLE.R)	Exp B (SLE.R)	Exp B (SLE.R)	Exp B (SLE.R)	Exp B (SLE.R)	Exp B (SLE.R)	Exp B (SLE.R)	Exp B (SLE.R)
	Siyasi taleplerinizi dile getirmek için arkadaşilerden hangisini tercih edersiniz?		Devlet görevlilerinin terörle mücadele sürecinde hukuk dışı ve/ya ahlak dışı davranışlar sergilediğini görseniz ne yaparsınız?		Türkiye'de bir yazarm yazdığı roman, şiir veya köşe yazısı nedeniley gözaltına alınmasına nasıl tepki verirsiniz?		Hakkınız ihlal edilirse ne yaparsınız?		Yaşadığınız yerde bulunan bir kilisenin/sinagogun/çem evinin/caminin yıkılacağını öğreniseniz ne yaparsınız?	
	Siyasete etki edemeyeceğimi düşünüyorum		Bu konuda devlet görevlileri koşulsuz haklıdır diye düşünürüm		Ben böyle şeyler ile ilgilenmem. Hiçbir şey yapmam		Elimden bir şey gelmez.		Bu konular ile ilgilenmiyorum. Benim aklıma gelmemi etkilemeyecektir	
	UMUTSUZ		UMUTSUZ		KAYITSIZ / HISSIZ		UMUTSUZ		DELEGE EDİCİ (Görünüşte ilgisiz)	
	siyasal katılımsızlık		siyasal katılımsızlık		siyasal katılımsızlık		siyasal katılımsızlık		siyasal katılımsızlık	
	53%		29%		9%		13%		21%	
	B (SLE.R)		B (SLE.R)		B (SLE.R)		B (SLE.R)		B (SLE.R)	
	Exp		Exp		Exp		Exp		Exp	
	B (SLE.R)		B (SLE.R)		B (SLE.R)		B (SLE.R)		B (SLE.R)	
	Exp		Exp		Exp		Exp		Exp	
	B (SLE.R)		B (SLE.R)		B (SLE.R)		B (SLE.R)		B (SLE.R)	
	Exp		Exp		Exp		Exp		Exp	
	B (SLE.R)		B (SLE.R)		B (SLE.R)		B (SLE.R)		B (SLE.R)	
	Exp		Exp		Exp		Exp		Exp	
	B (SLE.R)		B (SLE.R)		B (SLE.R)		B (SLE.R)		B (SLE.R)	
	Exp		Exp		Exp		Exp		Exp	
	B (SLE.R)		B (SLE.R)		B (SLE.R)		B (SLE.R)		B (SLE.R)	
	Exp		Exp		Exp		Exp		Exp	
	B (SLE.R)		B (SLE.R)		B (SLE.R)		B (SLE.R)		B (SLE.R)	
	Exp		Exp		Exp		Exp		Exp	
	B (SLE.R)		B (SLE.R)		B (SLE.R)		B (SLE.R)		B (SLE.R)	
	Exp		Exp		Exp		Exp		Exp	
	B (SLE.R)		B (SLE.R)		B (SLE.R)		B (SLE.R)		B (SLE.R)	
	Exp		Exp		Exp		Exp		Exp	
	B (SLE.R)		B (SLE.R)		B (SLE.R)		B (SLE.R)		B (SLE.R)	
	Exp		Exp		Exp		Exp		Exp	
	B (SLE.R)		B (SLE.R)		B (SLE.R)		B (SLE.R)		B (SLE.R)	
	Exp		Exp		Exp		Exp		Exp	
	B (SLE.R)		B (SLE.R)		B (SLE.R)		B (SLE.R)		B (SLE.R)	
	Exp		Exp		Exp		Exp		Exp	
	B (SLE.R)		B (SLE.R)		B (SLE.R)		B (SLE.R)		B (SLE.R)	
	Exp		Exp		Exp		Exp		Exp	
	B (SLE.R)		B (SLE.R)		B (SLE.R)		B (SLE.R)		B (SLE.R)	
	Exp		Exp		Exp		Exp		Exp	
	B (SLE.R)		B (SLE.R)		B (SLE.R)		B (SLE.R)		B (SLE.R)	
	Exp		Exp		Exp		Exp		Exp	
	B (SLE.R)		B (SLE.R)		B (SLE.R)		B (SLE.R)		B (SLE.R)	
	Exp		Exp		Exp		Exp		Exp	
	B (SLE.R)		B (SLE.R)		B (SLE.R)		B (SLE.R)		B (SLE.R)	
	Exp		Exp		Exp		Exp		Exp	
	B (SLE.R)		B (SLE.R)		B (SLE.R)		B (SLE.R)		B (SLE.R)	
	Exp		Exp		Exp		Exp		Exp	
	B (SLE.R)		B (SLE.R)		B (SLE.R)		B (SLE.R)		B (SLE.R)	
	Exp		Exp		Exp		Exp		Exp	
	B (SLE.R)		B (SLE.R)		B (SLE.R)		B (SLE.R)		B (SLE.R)	
	Exp		Exp		Exp		Exp		Exp	
	B (SLE.R)		B (SLE.R)		B (SLE.R)		B (SLE.R)		B (SLE.R)	
	Exp		Exp		Exp		Exp		Exp	
	B (SLE.R)		B (SLE.R)		B (SLE.R)		B (SLE.R)		B (SLE.R)	
	Exp		Exp		Exp		Exp		Exp	
	B (SLE.R)		B (SLE.R)		B (SLE.R)		B (SLE.R)		B (SLE.R)	
	Exp		Exp		Exp		Exp		Exp	
	B (SLE.R)		B (SLE.R)		B (SLE.R)		B (SLE.R)		B (SLE.R)	
	Exp		Exp		Exp		Exp		Exp	
	B (SLE.R)		B (SLE.R)		B (SLE.R)		B (SLE.R)		B (SLE.R)	
	Exp		Exp		Exp		Exp		Exp	
	B (SLE.R)		B (SLE.R)		B (SLE.R)		B (SLE.R)		B (SLE.R)	
	Exp		Exp		Exp		Exp		Exp	
	B (SLE.R)		B (SLE.R)		B (SLE.R)		B (SLE.R)		B (SLE.R)	
	Exp		Exp		Exp		Exp		Exp	
	B (SLE.R)		B (SLE.R)		B (SLE.R)		B (SLE.R)		B (SLE.R)	
	Exp		Exp		Exp		Exp		Exp	
	B (SLE.R)		B (SLE.R)		B (SLE.R)		B (SLE.R)		B (SLE.R)	
	Exp		Exp		Exp		Exp		Exp	
	B (SLE.R)		B (SLE.R)		B (SLE.R)		B (SLE.R)		B (SLE.R)	
	Exp		Exp		Exp		Exp		Exp	
	B (SLE.R)		B (SLE.R)		B (SLE.R)		B (SLE.R)		B (SLE.R)	
	Exp		Exp		Exp		Exp		Exp	
	B (SLE.R)		B (SLE.R)		B (SLE.R)		B (SLE.R)		B (SLE.R)	
	Exp		Exp		Exp		Exp		Exp	
	B (SLE.R)		B (SLE.R)		B (SLE.R)		B (SLE.R)		B (SLE.R)	
	Exp		Exp		Exp		Exp		Exp	
	B (SLE.R)		B (SLE.R)		B (SLE.R)		B (SLE.R)		B (SLE.R)	
	Exp		Exp		Exp		Exp		Exp	
	B (SLE.R)		B (SLE.R)		B (SLE.R)		B (SLE.R)		B (SLE.R)	
	Exp		Exp		Exp		Exp		Exp	
	B (SLE.R)		B (SLE.R)		B (SLE.R)		B (SLE.R)		B (SLE.R)	
	Exp		Exp		Exp		Exp		Exp	
	B (SLE.R)		B (SLE.R)		B (SLE.R)		B (SLE.R)		B (SLE.R)	
	Exp		Exp		Exp		Exp		Exp	
	B (SLE.R)		B (SLE.R)		B (SLE.R)		B (SLE.R)		B (SLE.R)	
	Exp		Exp		Exp		Exp		Exp	
	B (SLE.R)		B (SLE.R)		B (SLE.R)		B (SLE.R)		B (SLE.R)	
	Exp		Exp		Exp		Exp		Exp	
	B (SLE.R)		B (SLE.R)		B (SLE.R)		B (SLE.R)		B (SLE.R)	
	Exp		Exp		Exp		Exp		Exp	
	B (SLE.R)		B (SLE.R)		B (SLE.R)		B (SLE.R)		B (SLE.R)	
	Exp		Exp		Exp		Exp		Exp	
	B (SLE.R)		B (SLE.R)		B (SLE.R)		B (SLE.R)		B (SLE.R)	
	Exp		Exp		Exp		Exp		Exp	
	B (SLE.R)		B (SLE.R)		B (SLE.R)		B (SLE.R)		B (SLE.R)	
	Exp		Exp		Exp		Exp		Exp	
	B (SLE.R)		B (SLE.R)		B (SLE.R)		B (SLE.R)		B (SLE.R)	
	Exp		Exp		Exp		Exp		Exp	
	B (SLE.R)		B (SLE.R)		B (SLE.R)		B (SLE.R)		B (SLE.R)	
	Exp		Exp		Exp		Exp		Exp	
	B (SLE.R)		B (SLE.R)		B (SLE.R)		B (SLE.R)		B (SLE.R)	
	Exp		Exp		Exp		Exp		Exp	
	B (SLE.R)		B (SLE.R)		B (SLE.R)		B (SLE.R)		B (SLE.R)	
	Exp		Exp		Exp		Exp		Exp	
	B (SLE.R)		B (SLE.R)		B (SLE.R)		B (SLE.R)		B (SLE.R)	
	Exp		Exp		Exp		Exp		Exp	
	B (SLE.R)		B (SLE.R)		B (SLE.R)		B (SLE.R)		B (SLE.R)	
	Exp		Exp		Exp		Exp		Exp	
	B (SLE.R)		B (SLE.R)		B (SLE.R)		B (SLE.R)		B (SLE.R)	
	Exp		Exp		Exp		Exp		Exp	
	B (SLE.R)		B (SLE.R)		B (SLE.R)		B (SLE.R)		B (SLE.R)	
	Exp		Exp		Exp		Exp		Exp	
	B (SLE.R)		B (SLE.R)		B (SLE.R)		B (SLE.R)		B (SLE.R)	
	Exp		Exp		Exp		Exp		Exp	
	B (SLE.R)		B (SLE.R)		B (SLE.R)		B (SLE.R)		B (SLE.R)	
	Exp		Exp		Exp		Exp		Exp	
	B (SLE.R)		B (SLE.R)		B (SLE.R)		B (SLE.R)		B (SLE.R)	
	Exp		Exp		Exp		Exp		Exp	
	B (SLE.R)		B (SLE.R)		B (SLE.R)		B (SLE.R)		B (SLE.R)	
	Exp		Exp		Exp		Exp		Exp	
	B (SLE.R)		B (SLE.R)		B (SLE.R)		B (SLE.R)		B (SLE.R)	
	Exp		Exp		Exp		Exp		Exp	
	B (SLE.R)		B (SLE.R)		B (SLE.R)		B (SLE.R)		B (SLE.R)	
	Exp		Exp		Exp		Exp		Exp	
	B (SLE.R)		B (SLE.R)		B (SLE.R)		B (SLE.R)		B (SLE.R)	
	Exp		Exp		Exp		Exp		Exp	
	B (SLE.R)		B (SLE.R)		B (SLE.R)		B (SLE.R)		B (SLE.R)	
	Exp		Exp		Exp		Exp		Exp	
	B (SLE.R)		B (SLE.R)		B (SLE.R)		B (SLE.R)		B (SLE.R)	
	Exp		Exp		Exp		Exp		Exp	
	B (SLE.R)		B (SLE.R)		B (SLE.R)		B (SLE.R)		B (SLE.R)	
	Exp		Exp		Exp		Exp		Exp	
	B (SLE.R)		B (SLE.R)		B (SLE.R)		B (SLE.R)		B (SLE.R)	
	Exp		Exp		Exp		Exp		Exp	
	B (SLE.R)		B (SLE.R)		B (SLE.R)		B (SLE.R)		B (SLE.R)	
	Exp		Exp		Exp		Exp		Exp	
	B (SLE.R)		B (SLE.R)		B (SLE.R)		B (SLE.R)		B (SLE.R)	
	Exp		Exp		Exp		Exp		Exp	
	B (SLE.R)		B (SLE.R)		B (SLE.R)		B (SLE.R)		B (SLE.R)	
	Exp		Exp		Exp		Exp		Exp	
	B (SLE.R)		B (SLE.R)		B (SLE.R)		B (SLE.R)		B (SLE.R)	
	Exp		Exp		Exp		Exp		Exp	
	B (SLE.R)		B (SLE.R)		B (SLE.R)		B (SLE.R)		B (SLE.R)	
	Exp		Exp		Exp		Exp		Exp	
	B (SLE.R)		B (SLE.R)		B (SLE.R)		B (SLE.R)		B (SLE.R)	
	Exp		Exp		Exp		Exp		Exp	
	B (SLE.R)		B (SLE.R)		B (SLE.R)		B (SLE.R)		B (SLE.R)	
	Exp		Exp		Exp		Exp		Exp	
	B (SLE.R)		B (SLE.R)		B (SLE.R)		B (SLE.R)		B (SLE.R)	
	Exp		Exp		Exp		Exp		Exp	
	B (SLE.R)		B (SLE.R)		B (SLE.R)		B (SLE.R)		B (SLE.R)	
	Exp		Exp		Exp		Exp		Exp	
	B (SLE.R)		B (SLE.R)		B (SLE.R)		B (SLE.R)		B (SLE.R)	
	Exp		Exp		Exp		Exp		Exp	
	B (SLE.R)		B (SLE.R)		B (SLE.R)		B (SLE.R)		B (SLE.R)	
	Exp		Exp		Exp		Exp		Exp	
	B (SLE.R)		B (SLE.R)		B (SLE.R)		B (SLE.R)		B (SLE.R)	
	Exp		Exp		Exp		Exp		Exp	
	B (SLE.R)		B (SLE.R)		B (SLE.R)		B (SLE.R)		B (SLE.R)	
	Exp		Exp		Exp		Exp		Exp	
	B (SLE.R)		B (SLE.R)		B (SLE.R)		B (SLE.R)		B (SLE.R)	
	Exp		Exp		Exp		Exp		Exp	
	B (SLE.R)		B (SLE.R)		B (SLE.R)		B (SLE.R)		B (SLE.R)	
	Exp		Exp		Exp		Exp		Exp	
	B (SLE.R)		B (SLE.R)		B (SLE.R)		B (SLE.R)		B (SLE.R)	
	Exp		Exp		Exp		Exp		Exp	
	B (SLE.R)		B (SLE.R)		B (SLE.R)		B (SLE.R)		B (SLE.R)	
	Exp		Exp		Exp		Exp		Exp	
	B (SLE.R)		B (SLE.R)		B (SLE.R)		B (SLE.R)		B (SLE.R)	

Tablo2: Multinomial lojistik regresyon analizi sonuçları (devamı)

SİYASİ TALEP	HUKUK DİŞİLK		FKİR-HÜRRİYETİ		HAK İHLALI		YEREL MESELE	
	Devlet görevlilerinin terörle mücadele sürecinde hukuk dışı ve/ya ahlak dışı davranışlar sergilediğini görseniz ne yaparsınız?	Bu konuda devlet görevlileri haklıdır diye düşünürüm	Ben böyle şeyler ile ilgilenmem.	Hiçbir şey yapmam	Elimden bir şey gelmez.	Elimden bir şey gelmez.	Bu konular ile ilgilenmiyorum.	Yaşadığınız yerde bulunan bir kilisenin/sinagogun/cem evinin/caminin yıkılacağını öğrendiyseniz ne yaparsınız?
Siyasi taleplerinizi dile getirmek için özgüdüklere den hangisini tercih edersiniz?	Elimden bir şey gelmez.	Beni ilgilendirmez.						Benim dini görevimi yerine getirmemi aksatmayacaksa ilgilenmem.
Siyasete etki edemeyeceğimi düşünüyorum								
Referans Kategorisi: Siyasal Katılma eğilimi	UMUTSUZ siyasal katılımsızlık 53%	DELEGE EDİCİ siyasal katılımsızlık 20%	KAYITSIZ / HISSIZ siyasal katılımsızlık 9%	DELEGE EDİCİ / GÖRÜNÜŞTE İLGİSİZ siyasal katılımsızlık 44%	UMUTSUZ siyasal katılımsızlık 13%	DELEGE EDİCİ / GÖRÜNÜŞTE İLGİSİZ siyasal katılımsızlık 21%	KAYITSIZ / HISSIZ siyasal katılımsızlık 18%	
	Exp B (St.Er.) (B)	Exp B (St.Er.) (B)	Exp B (St.Er.) (B)	Exp B (St.Er.) (B)	Exp B (St.Er.) (B)	Exp B (St.Er.) (B)	Exp B (St.Er.) (B)	Exp B (St.Er.) (B)
KONTROL DEĞİŞKENLERİ								
Etnik Grup (ref. Türk)								
Kürt	-23 (18) 0.80	.04 (20) 1.04	.11 (29) 1.12	.03 (23) 1.03	-.24 (23) 1.27	.04 (20) 1.04	-.30 (24) 0.74	
Zaza	-.56 (35) 0.57	-.29 (44) 0.75	.05 (68) 1.05	-.48 (46) 0.62	-1.02 (63) 0.36	*.78 (37) 2.19	-.96 (77) 0.38	
Arap	.01 (28) 1.01	.32 (34) 1.38	**1.13 (41) 3.10	.32 (40) 1.38	*.75 (31) 2.11	***1.15 (30) 3.14	.41 (36) 1.51	
Diğer	.08 (29) 1.08	-.53 (36) 0.59	-.86 (75) 0.43	.05 (38) 1.05	.19 (47) 1.21	-.44 (40) 0.64	-.43 (43) 0.65	
<i>Din mezhep (ref. Sünni Müslüman)</i>								
Alevi	-.04 (21) 0.96	.22 (25) 1.24	.15 (31) 1.16	*.62 (26) 0.64	.46 (36) 1.59	.29 (26) 1.33	-.55 (36) 0.58	
Sünni	.14 (29) 1.15	.34 (35) 1.40	-.62 (64) 0.54	-.69 (43) 0.50	***2.25 (40) 3.49	** .87 (34) 2.40	.11 (46) 1.12	
Dindanlık	.13 (07) 1.13	.10 (09) 1.11	.10 (13) 1.11	***.35 (09) 1.42	.18 (11) 1.19	-.08 (09) 0.92	-.07 (09) 0.93	
<i>Parti tercihi (ref. AKP)</i>								
CHP	-.14 (14) 0.87	-.27 (17) 0.76	***.75 (19) 0.47	***-1.4 (18) 0.26	** .66 (25) 0.50	*.36 (18) 0.70	*.43 (20) 0.65	
MHP	-.04 (16) 0.96	-.10 (21) 0.90	-.13 (20) 0.88	** .54 (21) 0.58	-.05 (25) 0.95	-.09 (21) 0.91	-.02 (20) 0.98	
HDP	.07 (25) 1.07	-.31 (26) 0.74	** -1.25 (45) 2.99	***-1.2 (30) 0.31	.26 (30) 1.30	.18 (27) 1.20	-.19 (34) 0.82	
Diğer	.03 (41) 1.03	-.21 (42) 0.81	-.75 (56) 0.47	***-1.02 (48) 0.36	-1.65 (117) 0.19	-.55 (54) 0.58	.23 (43) 1.26	
Karasız	.18 (13) 1.20	.20 (16) 1.22	** .62 (20) 0.54	** .48 (17) 0.62	-.19 (19) 0.83	0.22 (16) 1.24	.06 (17) 1.07	
Oy kullanmaz	** .75 (25) 2.11	.25 (27) 1.29	*.82 (40) 0.44	-.14 (29) 0.87	-.11 (35) 0.89	0.30 (27) 1.34	-.06 (32) 0.94	
Intercept	1.17 (48)	.79 (59)	.66 (84)	.79 (60)	-1.11 (76)	0.05 (58)	-40 (65)	
Pseudo R-Square (McFadden)	0.11	0.11	0.11	0.16	0.18	0.09	0.09	

Not: *p<.05, **p<.01, ***p<.001

Değerlendirme ve Sonuç

Temsili demokrasi, vatandaşların belirli aralıklarla yapılan özgür ve adil seçimler aracılığıyla temsilcilerini seçmek ve değiştirmek suretiyle karar-alma mekanizmasına dolaylı olarak katıldıkları sistemdir. Seçilmişlerin halk adına karar aldığı ve uyguladığı iki seçim arasında kalan süre içinde ise vatandaşın siyasete ve toplumsal hayata aktif katılımı ile izleme, eleştirme, denetleme yaparak güç yozlaşmasının ya da karar-alma sürecine belirli grupların hâkim olmasının önüne geçilmesi beklenir. Dolayısıyla, Dalton'un (2008: 79) açıkça ifade ettiği gibi, demokratik bir sistemde 'iyi vatandaş' demokratik müzakereye katılmalı, diğer vatandaşlarla siyaset tartışmalı ve ideal olarak diğerlerinin görüşlerini anlamaya çalışmalıdır; ama hepsinden önce, siyasal otoritenin iktidarda olduğu süre boyunca vatandaşlar tarafından izlenmesi ve denetlenmesi gerekliliğine inanmalıdır. Özetle, siyasal katılma normu, demokratik vatandaşlığın temel bir unsuru olmalıdır; zira bilişsel olarak mobilize olmuş bir vatandaş doğrudan siyasal katılma eylemlerini ya da gönüllü çalışmaları tercih edecektir (Dalton, 2008: 78, 92).

Türkiye'ye baktığımızda ise, 1990'larla başlayan dönemde yaşanan hızlı toplumsal, ekonomik ve siyasal değişiklikler ve sonrasında ortaya çıkan Kürt meselesi, Alevi meselesi ve siyasal İslam olguları ile birlikte yeni sivil toplum örgütlenmelerinin sayısının arttığını görmekteyiz (Bee ve Kaya, 2016: 6). Bu ortamın özellikle genç kuşak için yeni siyasal katılma fırsatları yarattığını ve gençlerin de bu fırsatı kullanarak seslerini duyurmak ve toplumda aktif oyuncular olma yolunda bir mücadele verdiklerini savunan araştırmacılar bulunmakla birlikte (örn. Bee ve Kaya, 2016), doğrudan siyasal katılma düzeyinin halen çok düşük olduğu birçok görgül araştırma ile tespit edilmiş bir olgudur. Öte yandan, önceki bölümlerde tartışıldığı gibi, Türkiye'de iyi vatandaş kavramının tarihsel olarak itaat, sorumluluk ve ödev çerçevesinde tanımlandığı malumdur. Yaşanan dönüşümler her ne kadar dönüştürücü olsa da, siyasal otoritenin makbul vatandaş profili oluşturma girişimlerinin oldukça başarılı olduğu ve halen bireylerin zihinlerindeki iyi vatandaş algısını biçimlendirmeye devam ettiği görülmektedir, zira daha önce belirtildiği gibi, vergi vermek, seçimlerde oy kullanmak, kurallara uymak ve daha kötü durumda olanlara yardım etmek gibi ödev-temelli vatandaşlık normları Türkiye'de halen vatandaşların zihinlerindeki iyi vatandaş algısında ağır basmaktadır (Şekil2).

Bu siyasal ve toplumsal zemin üzerinde yürütülen mevcut çalışmanın bulguları, bahsi geçen yerleşik vatandaşlık normlarının belirli bir siyasal katılımsızlık tutumu ile ilişkili olduğunu göstermektedir. *Delege edici siyasal katılımsızlık* olarak kavramsallaştırdığımız bu tutumu, vatandaşların *oy verdikten sonra bir*

nevi 'geri çekilerek' siyasal meselelerle ilgilenme gereği duymayıp bu alanlarda karar alma sürecini yetkililere (ya da daha genel ifadeyle başkalarına) bırakması ve dolayısıyla, izleme, denetleme, eleştirme haklarından vazgeçmesi olarak tanımlamaktayız. Araştırmanın bulgularına göre, görünüşte siyasal ilgisizlik ya da umursamazlık (*political apathy*) olarak tezahür eden 'delege edici siyasal katılımsızlık' tutumu, siyasal etkinlik duygusu eksikliğinin ön plana çıktığı 'umutsuz katılımsızlık' ve belirli siyasal nesnelere (siyasal mesele, aktör, süreç vb.) yönelik bir his beslememe anlamında 'kayıtsız siyasal katılımsızlık' (*political indifference*) tutumlarından vatandaşlık normları ve bireyin siyasal kaynakları ile bağıntıları (*correlates*) anlamında görgül olarak da ayrılmaktadır. Delege edici siyasal katılımsızlık tutumu, iyi vatandaş olmak için siyasette ve sivil hayatta aktif olmak, devlet görevlilerinin icraatlarını kontrol/takip etmek ve başkalarının fikirlerini anlamaya çalışmak gerekliliği unsurlarından oluşan etkin vatandaşlık normlarının tümü ile negatif, devlete karşı sorumlulukların haktan önde geldiği inancı ve iyi vatandaşın her zaman kurallara uyması gerektiği normu ile (siyasal katılma eğilimi ile karşılaştırıldığında) pozitif ilintilidir. Öte yandan, siyasal etkinlik duygusu eksikliğinin ön plana çıktığı umutsuz siyasal katılımsızlık tutumundan farklı olarak, (haber alma kaynağı ve yerleşim yeri dışında) gelir ve eğitim düzeyi gibi sosyo-ekonomik unsurların bu katılımsızlık türü üzerinde belirleyici bir etkisi bulunmamaktadır. Bahsi geçen vatandaşlık norm ve inançlarının delege edici katılımsızlık tutumunun gerçekleşme olasılığı üzerindeki marjinal etkileri düşük olsa da, diğer siyasal katılımsızlık boyutları ile karşılaştırıldığında ortaya çıkan sistematik ve ayrıştırıcı ilişki tablosu, çalışmanın iddiasıyla uyumlu olarak, siyasal ilgisizliğin ya da umursamazlığın ötesinde, Türkiye'de hali hazırda *yerleşik vatandaşlık normlarının bir yansıması gibi görünen bir 'doğrudan' siyasal katılımsızlık türü* ile karşı karşıya olduğumuzu göstermektedir. 'Delege edici' ifadesi bu tür bir siyasal katılımsızlık tutumu içinde olanlar için uygun bir seçim olarak görünmektedir zira bu bireyler, benimsedikleri normlar açısından bakıldığında, oy verme gerekliliğine verdikleri önem açısından siyasal katılım eğiliminde olanlardan ayrılmamakta ama siyasette ve toplumda aktif olmaya ve devlet yetkililerini denetlemeye pek önem vermemekte ve hatta devlete karşı sorumluluklarının haklarından önce geldiğine inanmaktadırlar. Tutumları açısından bakıldığında da, benimsedikleri normları siyasal ilgisizlik, umursamazlık ya da devlet görevlilerinin yaptıklarını kayıtsız şartsız onaylamak olarak dışa vurarak, siyasal meseleler ile ilgilenme işini pratikte başkalarına havale ettiklerini ima etmektedirler. Dolayısıyla, *delege edici* olarak kavramsallaştırdığımız bu siyasal katılımsızlık türü, Türkiye siyasal kültüründe 'itaat, sorumluluk ve ödev' çerçevesinde şekillenen iyi/makbul vatandaş tanımının bireylerin siyasal tutumlarına yansıması olarak görülebilir.

Merkeziyetçi yönetim alışkanlıklarının yerleşik olduğu coğrafyamızda, vatandaşların oy verme marifetiyle gerçekleştirilen dolaylı siyasal katılmanın ötesine geçip, doğrudan siyasal katılmaya dayanan demokratik yönetim anlayışını benimsemesi elbette kolay bir dönüşüm değildir. Bu çalışmanın bulguları, Türkiye’de vatandaşların doğrudan siyasal katılma eylemlerine sıcak bakmasına *katkı yapacak* unsurlardan birinin ‘iyi vatandaş’ algısının *etkin vatandaşlık* normları çerçevesinde tanımlanması olduğunu göstermektedir. Elbette farklı veri toplama (özellikle derinlemesine mülakat) ve analiz yöntemleri kullanılarak siyasal katılımsızlık boyutları ve yordayıcıları üzerine çalışmalar yapılması bulguların test ve/veya rafine edilmesi açısından elzemdir. Yine de araştırmanın pratik sonuçları açısından bir iki not düşebiliriz.

Daha önceki bölümlerde aktarıldığı gibi, Türkiye’de vatandaşlık normları siyasal otoritenin dönemsel şartlar doğrultusunda bilinçli tasarımı olup, bireylere benimsetilmesinin aracı da örgün eğitimidir. Dolayısıyla, vatandaşlık normları temelde ‘edinilmiştir’ ve bu da aslında uzun vadede (yeniden) şekillenebilir olduğu anlamına gelmektedir. Türkiye’deki devlet-vatandaş ilişkisi geleneğine ve iyi vatandaşlığın tanımlanma ve yaygınlaştırılmasına yönelik uygulamalara bakıldığında merkezi siyasal otoriteden ‘iyi vatandaş’ algısının etkin vatandaşlık normları çerçevesinde tanımlanmasına yönelik bir atılım beklemek gerçekçi olmayacaktır. Dolayısıyla, demokratik yönetimi ön planda tutan yerel karar alıcılar ve bu amaç doğrultusunda faaliyet gösteren sivil toplum örgütleri, bir yandan etkin siyasal katılma mekanizmaları geliştirirken diğer yandan da bu mekanizmaları kullanacak bireylerin benimsedikleri vatandaşlık normlarının siyasal katılma tutum ve davranışlarını etkilediğini gözden kaçırmamalıdır. Bu anlamda, demokratik siyasal katılma kültürünün pekişmesine katkıda bulunabilmek için bireylerin zihinlerindeki ‘iyi vatandaş’ algısından başlayarak etkin vatandaşlık normlarının değer ve meşruiyetini artırmak, uzun vadede geri dönüş alınabilecek olsa da, kalıcı bir seçenek gibi görünmektedir.

Sonnotlar

¹ Kalaycıoğlu (2008: 13-17) Türkiye’de siyasal etkinlik duygusunu marjinallik duygusu, seçkincilik algısı ve güçsüzlük duygusu olmak üzere üç temel boyuttan oluştuğunu tespit etmiştir.

² Yaş ve cinsiyet gibi demografik niteliklerin siyasal katılma üzerindeki etkisi hakkında çelişkili bulgular olsa da (örn. Bee ve Kaya, 2016; Çarkoğlu ve Kalaycıoğlu, 2007; Erdoğan ve Uyan-Semerci, 2016; Norris, 2002; Quintelier, 2007), eğitim, gelir, meslek gibi sosyo-ekonomik unsurlar ile bireyin dernekleşme düzeyini içeren ‘siyasal kaynakların’, siyasal katılma davranışı üzerindeki etkisi birçok çalışmada ortaya konmuştur (örn. Brady,

Verba ve Schlozman, 1995; Chrona ve Capelos, 2016; Çarkoğlu ve Kalaycıoğlu, 2007; Kalaycıoğlu, 1983; Kam ve Palmer, 2008; Kentmen-Çin 2015; Schlozman vd., 1999).

³ Çalışmada her ne kadar, vatandaşlık normlarının siyasal katılımsızlık tutumunun öncülü olduğu düşünülerek bir ‘nedensellik’ dili kullanılsa da, anket sorularına dayalı bir analiz yapılıyor olması sebebiyle endojenite sorunu bertaraf edilememektedir. Derinlemesine mülakat yöntemleri ile aşılabilecek bu sorunu okuyucunun göz önünde bulundurması yerinde olur.

⁴ Örneklem, ADNKS (Adrese Dayalı Nüfus Kayıt Sistemi) verilerine dayalı mahalle ve köylerin nüfus büyüklükleri ve eğitim seviyeleri verileri ile 1 Kasım 2015 Genel seçimlerinin mahalle ve köy sonuçları katmanlandırılarak hazırlanmıştır. Yerleşim yerleri önce kır/kent/metropol olarak ayrıştırılmış ve örneklem 12 bölge esas alınarak tespit edilmiştir. Araştırma kapsamında, 28 ilin merkez dahil 110 ilçesine bağlı 150 mahalle ve köyünde 2587 kişiyle hanelerinde yüzyüze görüşülmüştür. Araştırmanın bulgularının hata payı, yüzde 95 güven aralığında +/- 2, yüzde 99 güven aralığında yüzde +/- 2,6’dır (IPM ve Konda, 2016: 103).

⁵ Bu aşamada anket veri setindeki diğer bazı sorular da atama denkleminde (sadece) bağımsız değişken olarak kullanılmıştır.

⁶ Çoklu atama aşamasında SPSS istatistik programı kullanıcı dostu bir ara yüz sunarken, marjinal etki tablolarını elde etme açısından STATA programı avantaj sunmaktadır. Bu sebeple, çoklu atama yapılmış veri seti STATA programına aktarılarak çoklu atanmış veri olarak tanıtılmıştır ve tekrar multinominal regresyon analizi uygulanmıştır. SPSS programı ile aynı sonuçlar elde edildiği teyit edildikten sonra marjinal etki sonuçları alınmıştır.

⁷ Yanıt şıklarının sıralaması olağandışı siyasal katılma, olağan siyasal katılma ve siyasal katılımsızlık içeriklerini verecek şekilde değiştirilmiştir.

⁸ Bağlamdan kopuk siyasal katılma sorularının avantajı ise yanıt seçeneklerinin standart olması (“yaptım, yapmadım ama yapabilirim, yapmam” gibi) ve dolayısıyla, *farklı siyasal katılma eylemlerine* ilişkin soruları bir araya getirerek bir siyasal katılma indeksi oluşturmaya imkân vermesidir. Buna karşın, sorular belirli bir durum ya da mesele bağlamından kopuk ve salt eylemin kendisine ilişkin olduğu için, hangi durumlarda geçerli olduğunu ya da olmadığını bilmek mümkün olmamaktadır.

⁹ Kullandığımız verilerinin tamamının analiz edildiği KONDA/İPM *Vatandaşlık Araştırması Bulgular Raporu*’nda (2016) bir derecelendirme yapılmış olsa da kullanılan yöntem sebebiyle yanıt seçeneklerinin sağladığı veri zenginliği kaybolmaktadır; zira yanıtlar, sadece ürettiği sonuca bakılarak “aktif vatandaşlık” ya da “pasif vatandaşlık” olarak kodlanmıştır (2016: 85). Daha sonra bu kodlama üzerinden “Pasif, Utangaç, Sorgulayan, Eyleme geçen” kümeleri elde edilmek suretiyle katılma eylemine yönelik bir

derecelendirme yapılmış olsa da, temelde tek boyutlu “aktif/pasif vatandaş” ekseninde bir sıralama yapılmakta ve yukarıda da belirtildiği gibi, siyasal katılımsızlığın boyutlarına ilişkin sorularda mevcut olan kavramsal zenginlik yok olmaktadır.

¹⁰ Yanıt şıklarının sıralaması olağandışı siyasal katılma, olağan siyasal katılma ve siyasal tepkisizlik anlamlarını verecek şekilde değiştirilmiştir.

¹¹ Döndürülmüş Bileşen Matrisi^a

	Bileşen	
	1	2
Seçimlerde oy vermek	.212	.622
Vergi kaçırmamak/vergi ödemek	.024	.822
Her zaman kurallara uymak.	.058	.772
Devlet görevlilerinin icraatlarını kontrol etmek/takip etmek.	.596	.349
Sivil toplumda aktif olmak.	.840	.039
Siyasette aktif olmak.	.828	.010
Farklı düşüncelere sahip insanları anlamak.	.568	.296
Dünyada benden daha kötü durumda olanlara yardım etmek.	.230	.545

Çıkarma yöntemi: Temel Bileşen Analizi (*Principal Component Analysis*).

Döndürme yöntemi: Kaiser Normalizasyonu ile Varimax.

^a Döndürme 3 yinelemede birleşmiştir.

¹² Sivil toplumda aktif olmak ve siyasette aktif olmak soruları birleştirilerek kullanılmıştır (r: 0.599, p=.000)

¹³ STATA programındaki ‘relative risk ratio’(RRR) SPSS programında ‘odd ratio’ (OR) olarak adlandırılmaktadır.

<https://stats.oarc.ucla.edu/stata/output/multinomial-logistic-regression/>

<https://stats.oarc.ucla.edu/spss/output/multinomial-logistic-regression/>

¹⁴ Etkin vatandaşlık normları birbirleriyle ilintili ve siyasal katılımsızlık üzerinde yaklaşık aynı boyutta etkiye sahip oldukları için bir tanesinin marjinal etkisini hesaplarken diğerlerini ortalamalarında tutmak ilgili normun etkisini ortadan kaldırmaktadır. Bu sebeple, vatandaşlık normlarının marjinal etkisi hesaplanırken sadece siyasal kaynaklar ve kontrol değişkenleri ortalamalarında sabit tutulmuştur.

¹⁵ Ayrıca hesaplanmış ancak grafikte sunulmamıştır.

Kaynakça

Abrams D vd. (1990). Knowing what to think by knowing who you are: Self-categorization and the nature of norm formation, conformity and group polarization. *British Journal of Social Psychology*, 29(2), 97-119.

Abramson P R ve Aldrich J H (1982). The Decline of Electoral Participation in

America. *American Political Science Review*, 76(3), 502-521.

Armingeon K (2007). Political participation and associational involvement. İçinde: J van Deth vd. (der), *Citizenship and Involvement in European Democracies: A Comparative Analysis (Vol. 17)*. London, New York: Routledge, 382-407.

Aytaç S E ve Öniş Z (2014). Varieties of Populism in a Changing Global Context: The Divergent Paths of Erdoğan and Kirchnerismo. *Comparative Politics*, 47(1), 41-59.

Balch G I (1974). Multiple Indicators in Survey Research: The Concept "Sense of Political Efficacy." *Political Methodology*, 1(2), 1-43

Bee C ve Kaya A (2017). Youth and active citizenship in Turkey: Engagement, participation and emancipation. *Southeast European and Black Sea Studies*, 17(1), 129-143.

Blais A vd. (2000). The calculus of voting: An empirical test. *European Journal of Political Research*, 37(2), 181-201.

Bolzendahl C ve Coffé H (2009). Citizenship beyond politics: the importance of political, civil and social rights and responsibilities among women and men. *The British Journal of Sociology*, 60(4), 763-791.

Bolzendahl C ve Coffé H (2013). Are 'Good' Citizens 'Good' Participants? Testing Citizenship Norms and Political Participation across 25 Nations. *Political Studies*, 61, 45-65.

Brady H E vd. (1995). Beyond SES: A Resource Model of Political Participation. *American Political Science Review*, 89(2), 271-294.

Campbell A vd. (1960). *The American Voter*. Chicago: The University of Chicago Press.

Chrona S ve Capelos T (2017). The political psychology of participation in Turkey: civic engagement, basic values, political sophistication and the young. *Southeast European and Black Sea Studies*, 17(1), 77-95.

Çarkoğlu A ve Kalaycıoğlu E (2007). *Turkish Democracy Today: Elections, Protest and Stability in an Islamic Society*. London: IB Tauris.

Çarkoğlu A ve Kalaycıoğlu E (2015). *Türkiye'de ve Dünya'da Vatandaşlık*. İstanbul: İstanbul Policy Center.

Dahl R A (1998). *On Democracy*. New Haven CT: Yale university press.

Dalton R J (2008). Citizenship Norms and the Expansion of Political Participation. *Political studies*, 56(1), 76-98.

Dean D G (1960). Alienation and Political Apathy. *Social Forces*, 185-189.

Denters B vd. (2007). Norms of Good Citizenship. İçinde: J van Deth vd. (der), *Citizenship*

and Involvement in European Democracies: A Comparative Analysis (Vol. 17). London, New York: Routledge, 112-132.

Dünya Değerler Araştırması (World Values Survey). <https://www.worldvaluessurvey.org/WVSONline.jsp>. Son erişim tarihi, 20.04.2022.

Erdoğan E ve Uyan-Semerci P (2017). Understanding young citizens' political participation in Turkey: does 'being young' matter? *Southeast European and Black Sea Studies*, 17(1), 57-75.

Finifter A W (1970). Dimensions of Political Alienation. *American Political Science Review*, 64(2), 389-410.

Fox S (2015). *Apathy, Alienation and Young people: The Political Engagement of British Millennials*. (Doktora tezi). İngiltere: Nottingham Üniversitesi.

Hale H E (2011). The Myth of Mass Russian Support for Autocracy: The Public Opinion Foundations of a Hybrid Regime. *Europe-Asia Studies*, 63(8), 1357-1375.

Hensby A (2021). Political non-participation in elections, civic life and social movements. *Sociology Compass*, 15(1), e12843.

Inglehart R (1977). *The Silent Revolution: Changing Values and Political Styles Among Western Publics*. Princeton, NJ: Princeton University Press.

Inglehart R (1990). *Culture Shift in Advanced Industrial Society*. Princeton, NJ: Princeton University Press.

International Social Survey Program (ISSP) (2014), "Citizenship II". <https://www.gesis.org/en/issp/modules/issp-modules-by-topic/citizenship/2014>. Son erişim tarihi, 15.01.2022.

Kalaycıoğlu E (1983). *Karşılaştırmalı Siyasal Katılma, Siyasal Eylemlerin Kökenleri Üzerine Bir İnceleme*. İstanbul: İstanbul Üniversitesi Siyasal Bilimler Fakültesi Yayınları.

Kalaycıoğlu E (2008). Türkiye'de demokrasi'nin pekişmesi: bir siyasal kültür sorunu". İçinde: S Yazıcı vd. (der.) *Prof. Dr. Ergun Özbudun'a Armağan*. Ankara: Yetkin Yayınları, 247-277.

Kalaycıoğlu E (2013). Siyasal Katılmanın Anatomisi. *Bilim Akademisi Derneği*, 34(179/148), 1-6.

Kam C D ve Palmer C L (2008). Reconsidering the Effects of Education on Political Participation. *The Journal of Politics*, 70(3), 612-631.

Kentmen-Çin Ç (2015). Participation in social protests: Comparing Turkey with EU patterns. *Southeast European and Black Sea Studies*, 15(3), 223-237.

KONDA / İPM (2016). *Vatandaşlık Araştırması Bulgular Raporu*. <https://konda.com.tr/>

Altınöğlü E (2022). Türkiye'de Vatandaşlık Normları ve Siyasal Katılımsızlık. *Mülkiye Dergisi*, 46(4), 949-991.

<tr/rapor/vatandaslik-arastirmasi/>. Son erişim tarihi, 11.07.2021.

Köker L (2020). Başkancı rejim: Popülist yarışmacı otoriterlik mi, diktatörlük mü? *Birikim*, 1 (377), 6-26.

Lupia A ve Philpot T S (2005). Views from Inside the Net: How Websites Affect Young Adults' Political Interest. *The Journal of Politics*, 67(4), 1122-1142.

Marshall T H (1950). *Citizenship and Social Class and Other Essays*. Cambridge: Cambridge University Press.

Niemi R G vd. (1991). Measuring Internal Political Efficacy in the 1988 National Election Study. *American Political Science Review*, 85(4), 1407-1413.

Norris P (2002). *Democratic Phoenix: Reinventing Political Activism*. New York NY: Cambridge University Press.

O'Donnell G A (1994). Delegative Democracy. *Journal of democracy*, 5(1), 55-69.

Özbudun E (2015). Turkey's Judiciary and the Drift Toward Competitive Authoritarianism. *The International Spectator*, 50(2), 42-55.

Raney T ve Berdahl L (2009). Birds of a Feather? Citizenship Norms, Group Identity, and Political Participation in Western Canada. *Canadian Journal of Political Science/Revue Canadienne de Science Politique*, 42(1), 187-209.

Reese G vd. (2019). *The Psychology of Globalization: Identity, Ideology, and Action*. London: Academic Press.

Reichert F (2016). How Internal Political Efficacy Translates Political Knowledge Into Political Participation: Evidence from Germany. *Europe's Journal of Psychology*, 12(2), 221-241.

Schlozman K L vd. (1999). "What Happened at Work Today?": A Multistage Model of Gender, Employment, and Political Participation. *The Journal of Politics*, 61(1), 29-53.

Schulz W (2005). Political Efficacy and Expected Political Participation among Lower and Upper Secondary Students. A Comparative Analysis with Data from the IEA Civic Education Study. <https://eric.ed.gov/?id=ED499264>. Son erişim tarihi, 10.02.2022.

Schulz W vd. (2010). ICCS 2009 International Report: Civic Knowledge, Attitudes, and Engagement among Lower-Secondary School Students in 38 Countries. <https://eric.ed.gov/?id=ED520018>. Son erişim tarihi, 10.02.2022.

Taş H (2015). Turkey – from tutelary to delegative democracy. *Third World Quarterly*, 36(4), 776-791.

Thompson W E ve Horton J E (1960). Political alienation as a force in political action. *Social Forces*, 190-195.

- Üstel F (2016). *Makbul Vatandaş'ın Peşinde: II. Meşrutiyet'ten Bugüne Vatandaşlık Eğitimi: II. Meşrutiyet'ten Bugüne Vatandaşlık Eğitimi*. İstanbul: İletişim Yayınları.
- van Deth J ve Elff M (2000). Political Involvement and Apathy in Europe 1973-1998. *MZES Working Papers*, 33.
- Verba S ve Nie N H (1987). *Participation in America: Political Democracy and Social Equality*. Chicago: University of Chicago Press.
- Verba S vd. (1995). *Voice and Equality: Civic Voluntarism in American Politics*. Cambridge, London: Harvard University Press.
- Walker L D (2009). Delegative Democratic Attitudes and Institutional Support in Central America. *Comparative Politics*, 42(1), 83-101.
- Yeğen M (2004). Citizenship and Ethnicity in Turkey. *Middle Eastern Studies*, 40(6), 51-66.
- Yıldırım K (2016). Political Efficacy. *The International Encyclopedia of Political Communication*, 1-5.
- Yoo S J (2010). Two Types of Neutrality: Ambivalence versus Indifference and Political Participation. *The Journal of Politics*, 72(1), 163-177.